

**TC**  
**İSTANBUL ÜNİVERSİTESİ**  
**SOSYAL BİLİMLER ENSTİTÜSÜ**  
**İSTANBUL ARAŞTIRMALARI ANABİLİM DALI**

**YÜKSEK LİSANS TEZİ**

**BALYAN AİLESİNİN 19.YÜZYILDA**  
**İSTANBUL'UN DÖNÜŞÜMÜNE KATKILARI**

**Barkev Samuelian**

**2501181219**

**TEZ DANIŞMANI**

**Prof. Dr. NAMIK SİNAN TURAN**

**İstanbul -2020**

## ÖZ

# BALYAN AİLESİNİN 19. YÜZYILDA İSTANBUL'UN DÖNÜŞÜMÜNE KATKILARI

**Barkev Samuelian**

Osmanlının Batılılaşma döneminde mimari anlamda ön plana çıkan Ermeni Balyan ailesinin özellikle 19 yüzyılda İstanbul mimarisine büyük katkıları olmuştur. Osmanlı döneminin ilk gayrimüslim Hassa Mimarları olan aile son dönemlerinde inşaat dışında da birçok iş kolunda faaliyet göstermişlerdir.

Balyan ailesinin dört kuşağı Osmanlı Sarayına hizmet ettikleri dönemlerde her zaman saray tarafından itibar ve destek görmüşlerdir. Ailenin babadan oğula, kardeşten kardeşe aktardıkları deneyim ve bilgiler Balyanların başarısını daha da arttırmıştır. İlk dönemlerde geleneksel olarak işlerini yapan ailenin daha sonraki kuşakları çağın ihtiyaçlarını karşılayabilmek için mimari alanında yurtdışında eğitim de almaya başlamışlardır.

Günümüzde sözü geçen İstanbul'un anıtsal yapılarının büyük çoğunluğu Balyanlar tarafından yapılmıştır. Birçok farklı eser veren ancak en çok yaptıkları saray, köşk ve kasırlarla hafızalarda kalan ailenin yapıtlarının çoğunluğu hala günümüze ayakta ve ihtişamlarını korumaktadır.

**Anahtar Kelimeler:** Balyan Ailesi, İstanbul Mimarisi, Batılılaşma

## **ABSTRACT**

### **The Contributions Of The Balian Family To The İstanbul's Transformation In The 19<sup>th</sup> Century**

**Barkev Samuelian**

Balyan family,whome are originally Armenians , came to the fore in terms of architecture during the Ottomanization of the Ottoman Empire, made great contributions to the architecture of Istanbul, especially in the 19th century. The family, which was the first non-Muslim ‘‘Hassa’’ Architect of the Ottoman period, has been active in many business lines outside of construction in recent times.

For four generations the Balyan family served in the palace as ‘‘Hassa’’ Architect and they were always respected and supported by the palace. The experience and knowledge that the family conveyed from father to son, from brother to brother further increased the success of Balyans. Later generations of the family, who traditionally did their job in the early stages, started studying abroad in the field of architecture to meet the needs of the age.

The vast majority of the monumental buildings of Istanbul mentioned today were built by the Balyans. Balyans remained in the memories with the palaces, mansions and pavilions that they made the most, still survive and maintain their magnificence.

**Keywords:** Balyan Family, Istanbul Architecture, Westernization

## ÖNSÖZ

Ermeni kökenli Balyan Ailesi 19 yüzyıldan itibaren, yüz yılı aşkın süre ile Osmanlı İmparatorluğu'na hizmet vermiş ve günümüzde hala önemini koruyan birçok anıtsal yapı inşa etmişlerdir.

Bugünkü İstanbul'un anıtsal yapılarının çoğunluğu Balyan Ailesi tarafından yapılmış olup hem kültürel hem de ekonomik olarak ülke tanıtımı ve ekonomisine katkı yapmaya devam etmektedir. Tüm yapıtlarındaki ince işçilik ve ihtişam tartışmasız bir gerçektir ve çok ciddi bir kültürel mirastır.

İstanbul'a olan büyük katkılarından dolayı çalışma konusu olarak Balyan ailesi seçilmiştir.

“Balyan Ailesinin 19. Yüzyılda İstanbul'un Dönüşümüne Katkıları” adlı çalışmada desteğini esirgemeyen değerli hocam Prof. Dr. Namık Sinan Turan'a sonsuz teşekkürlerimi sunar, yapılan bu çalışmanın diğer akademik çalışmalar için örnek teşkil etmesini dilerim.

İSTANBUL-2020  
Barkev Samuelian

## İÇİNDEKİLER

ÖZ.....	ii
ABSTRACT.....	iii
ÖNSÖZ.....	iv
İÇİNDEKİLER.....	v
RESİM LİSTESİ.....	vi

## GİRİŞ

### BİRİNCİ BÖLÜM

#### 19. Yüzyılda Osmanlı İmparatorluğunda Değişim

1.1. 19. Yüzyılda Osmanlı İmparatorluğunda Değişim Yansımaları .....	3
1.2. 19. Yüzyıl Osmanlı İmparatorluğu'nda Batılařma Hareketleri ve Gündelik Hayata Etkileri.....	4
1.3. Osmanlı Sosyal ve Kültürel Yařamın Dönüşümü.....	9
1.4. 19. Yüzyıl Yeni Dönem ve Mimaride Dönüşümler.....	13

### İKİNCİ BÖLÜM

#### Balyan Ailesi

2.1 Balyan Ailesi Tarihi.....	26
2.1.1. Krikor Amira Balyan (1764-1831).....	27

2.1.2. Garabet Amira Balyan (1800- 1866).....	28
2.1.3. Nikoğos Balyan (1826-1858).....	29
2.1.4. Sarkis Balyan (1835- 1899).....	30

## ÜÇÜNCÜ BÖLÜM

### Balyan Ailesi'nin Yapıları

3.1. Balyan Ailesinin İstanbul'daki Yapıları.....	32
3.1.1. Saraylar Ve Köşkler.....	32
3.1.1.1. Dolmabahçe Sarayı.....	32
3.1.1.2. Çırağan Sarayı.....	35
3.1.1.3. Beylerbeyi Sarayı.....	37
3.1.1.4. Yıldız Sarayı.....	39
3.1.1.5. Adile Sultan Köşkü - Sarkis Balyan - 1856.....	40
3.1.1.6. İhlamur Kasrı.....	42
3.1.1.7. Küçükusu Kasrı (Göksu Kasrı) - Nikoğos Balyan - 1856.....	43
3.1.1.8. Malta Köşkü.....	44
3.1.1.9. Şale Köşkü.....	46
3.1.1.10. Abud Efendi Yalısı - Garabet Balyan - 1855.....	47
3.1.2. Dini Yapılar - Cami ve Kiliseler - .....	47
3.1.2.1. Ortaköy Camii.....	48
3.1.2.2. Pertevniyal Sultan Camii.....	49
3.1.2.3. Dolmabahçe Camii.....	50
3.1.2.4. Surp Yerrortutyun (Üç Horan) Kilisesi.....	53

3.1.3. Balyan Ailesi'nin Diğer Yapıları.....	54
3.1.3.1. Harbiye Askeri Müzesi (Harbiye Kışlası).....	54
3.1.3.2. İkinci Mahmut Türbesi - Garabet Balyan - .....	55
3.1.3.3. Dolmabahçe Saat Kulesi.....	57
3.1.3.4. Kuleli Askeri Lisesi (Kuleli Kışlası).....	59
3.2. Balyan Ailesi'nin Yapılarının İstanbul Dönüşümüne Katkıları .....	60
3.3. Dönem Basınında Balyan Ailesi.....	61
3.4. Balyan Ailesi'ne Verilen Nişanlar.....	64
<b>SONUÇ.....</b>	<b>70</b>
<b>KAYNAKÇA.....</b>	<b>73</b>
<b>EK1- BALYAN AİLESİ'NİN KÜTÜĞÜ ve ESERLERİ.....</b>	<b>81</b>

# RESİM LİSTESİ

Resim 1800’lü Yılların Sonları İstanbul Yol Boyunca Dükkanların Sıralandığı Sokak .....	7
Resim 2 Yüzyılın Başında İstanbul’da Her Şeyin Satıldığı Bir Dükkan.....	8
Resim 3 İstiklal Caddesi 19. Yüzyıl.....	17
Resim 4 19. Yüzyıl Galata Rıhtımı.....	18
Resim 5 Surp Hagop Ermeni Kilisesi (1890).....	20
Resim 6 Akaret Konutları (1875).....	20
Resim 7 Harikzedegan Evleri.....	21
Resim 8 Beyoğlu Mısır Apartmanı.....	21
Resim 9 İstanbul Tarihi Kayıkçılar.....	23
Resim 10 Galata Köprüsü.....	24
Resim 11 İstanbul Belediye Binası 1855 (Dökmeci ve Çıracı, 1994).....	25
Resim 12 Balyan Ailesi Soy Ağacı.....	27
Resim 4 19. Yüzyıl Galata Rıhtımı.....	18
Resim 13 19.Yüzyıl Dolmabahçe Sarayı Denizden Görünüşü.....	33
Resim 14 Dolmabahçe Sarayı Zemin Kat Planları ve İç Bahçe.....	33
Resim 15 Dolmabahçe Sarayı Birinci Kat Planları ve İç Bahçe.....	34
Resim 16 Hazine- i Hassa Kapısı.....	35
Resim 17 Çırağan Sarayı Krokileri.....	36
Resim 18 Çırağan Sarayı’nın alt Katı Planı.....	36
Resim 19 Beylerbeyi Sarayı’nın XIX. Yüzyıl Sonu Ve Günümüz.....	37

Resim 20 Beylerbeyi Sarayı'nın Normal kat Planı.....	38
Resim 21 Yıldız Sarayı Ön Cephe.....	39
Resim 22 Yıldız Sarayı Vaziyet Planı.....	40
Resim 23 Adile Sultan Köşkü.....	41
Resim 24 İhlamur Kasrı Merasim Köşkü.....	42
Resim 25 İhlamur Kasrı Maiyet Köşkü.....	43
Resim 26 Küçükusu (Göksu) Kasrı.....	44
Resim 27 Malta Köşkü.....	45
Resim 28 Şale Köşkü.....	47
Resim 30 Ortaköy Camii.....	48
Resim 31 Pertevinyal Valide Sultan Cami.....	49
Resim 32 Dolmabahçe Cami.....	51
Resim 33 Nusretiye Cami.....	52
Resim 34 Nusretiye Cami Planı.....	53
Resim 35 Surp Yerrortutyun (Üç Horan) Kilisesi.....	54
Resim 36 Harbiye Kışlası.....	55
Resim 37 II. Mahmut Türbesi.....	56
Resim 38 Dolmabahçe Saat Kulesi .....	58
Resim 39 Kuleli Askeri Lisesi.....	59

## GİRİŞ

Osmanlı Devleti'nin kuruluşundan itibaren Osmanlı mimarisinde gayrimüslim Osmanlı mimarlarının etkileri görülmüştür<sup>1</sup>. Osmanlı Devleti'nde Hassa Mimarlar Ocağının kuruluşundan itibaren ihtiyaca göre gayrimüslim mimarlara görev verilmekteydi. Devlet yapısı ve Türk İslam mimari geleneği nedeniyle baş mimar olarak görev alamayan gayrimüslim mimarlar, becerilerine göre ocakta görev almışlardır, gayrimüslim mimar sayısı sayılarla göre değişiklik göstermiştir.<sup>2</sup> Gayrimüslimler devlet hizmetinden çalıştıklarında cizye ve diğer vergilerden muaf tutulmaktadırlar. Ebniye-i Şahane'nin yapımında kalfa olarak çalışan Kirkor Kalfanın damadı Ohannes ile oğlu Garabet Kalfa için vergiden muafı fetvası verilmiştir. Daha sonraki dönemde Ermeni bir aile olan Kirkor ve Garabet Kalfa'lar "Balyan" ailesi olarak Osmanlı mimarisine dört kuşak boyunca hassa mimarı olarak hizmet vermişlerdir<sup>3</sup>.

Balyan ailesi mensupları, etkili ve verimli çalışma hayatlarını bir yüzyıl boyunca ve birbirlerini izleyerek devam ettirmişlerdir. İstanbul mimarisine büyük katkıları olan aile, dönemlerinde öne çıkmışlar ve mimarlık alanında bir çeşit egemenlik kurmuşlardır. Mimarlığı aile geleneği olarak kabul eden Balyan ailesi her jenerasyonda bu özelliğini koruyarak mimaride süreklilik sağlamışlardır. Babadan oğula, kardeşten kardeşe aktarılan bu gelenek ile Balyan ailesinin başarıları uzun süre İstanbul mimarisini etkisi altına almıştır.

Osmanlı'nın birçok etnik yapıyı bünyesinden toplaması çalışma hayatına yansımaktadır. İlk dönemlerde Müslümanlar dışında baş mimar olamayan gayrimüslim mimarların 19 yüzyılda isimlerinin ön plana çıkmasında dönemin getirdiği batılılaşmanın etkisi fazladır. Balyan ailesi bu dönemde devletin batıya

---

<sup>1</sup> Osman Nuri Ergin, **Mecelle-i Umur-ı Belediye**, Cilt: 1-9, 1338/1922, İstanbul Büyükşehir Belediyesi Yayınları, İstanbul, 1995, s. 25.

<sup>2</sup> Zeki Sönmez, "Osmanlı Mimarisinin Gelişiminde Hassa Mimarlar Ocağı'nın Yeri, Örgütlenme Biçimi ve Faaliyetleri", **Osmanlı-Kültür ve Sanat Dergisi**, Cilt: 10, İstanbul, 1999, s.12.

<sup>3</sup> Pars Tuğlacı, **Osmanlı Mimarlığında Balyan Ailesinin Rolü**, Yeni Çığır Yayınları, İstanbul, 1993, s.74.

dönük politikalarını iyi takip ederek sosyal ve kültürel hayattaki dönüşümleri izlemişler ve yeniliklere açık olarak yeni eserlere vermişlerdir.

19 yüzyılın sonlarında Balyan ailesinin mimarideki etkileri eserlerinde gözle görülür farklılığını ortaya koymuştur. Eserlerindeki yerellik, kendine has olması ve Osmanlı geleneğine bağlılık Balyan ailesinin ayırt edici özelliklerindedir. Dönemin kötü ekonomik koşullarına rağmen İstanbul mimarisi Balyan etkisi ile mimari alanda önemini ve özelliğini korumuştur.

Balyan soyadını taşıyan mimarlar, geleneksel yapıyı koruyarak büyük mimari çalışmalar ile uluslar arası seviyeyi yakalama çabasında olmuşlardır. Bu çaba ve mimari yaratıcılığa rağmen Balyan ailesi tarafından inşa edilen Çırağan Sarayı, Maçka Silahhanesi, Akaretler gibi yapılar mimarlığın uluslar arası literatüründe çok bilinmiyor olması, Osmanlı mimarlığı adına önemli bir eksikliklerdir. Oysa Balyan ailesi İstanbul'un dönüşümüne katkı sağlamış ve günümüze kadar gelen birçok simge yapıyı İstanbul'a kazandırmışlardır. Mimarlık dışında, ulaşım, inşaat, madencilik olmak üzere birçok alanda da başarılı çalışmalar yapmış bir ailedir. Bu çalışmada döneminin dışında bir mimari anlayışla çalışmış olan ve özgün yapılar ortaya çıkaran Balyan ailesinin İstanbul'un dönüşümüne katkılarını araştırmak amaçlanmıştır.

## BİRİNCİ BÖLÜM

### 19. Yüzyılda Osmanlı İmparatorluğunda Değişim

#### 1.1. 19. Yüzyılda Osmanlı İmparatorluğunda Değişim Yansımaları

19. yüzyılda Osmanlı ekonomisi dışa bağımlı hale gelmiştir, bu durumda kentlerin yapısını ve bütünlüğünü etkilemiştir. Büyük şehirlerin göçler nedeniyle hareketlenmesi ve ekonomik faaliyetlerin köyden kente yığılması başta İstanbul olmak üzere büyük kentlerde düzen ve nizam sorununa yol açmıştır. Bu sorunlar yıllar içinde büyüyerek kronikleşmiş ve dönemin aydınları bu karmaşadan çıkış yolunun Batıyı takip etmek olduğu sonucuna varmışlardır. Öyle ki dönemin yazarları romanlarında Osmanlı şehirleri Avrupa şehirleri ile karşılaştırmış ve Batı kültürün örnek alınarak bu sorunların çözülebileceğini ifade etmişlerdir<sup>4</sup>.

19. yüzyılda, Osmanlı İmparatorluğu'nda yenileşme hareketleri, artan milliyetçilik akımları ve toplumda hareketlenmeye neden olmuştur. Sosyal ve kültürel hayattaki değişimler yeni öğrenme batıyı örnek alma hareketleri halk arasında da yayılmaya başlamıştır. Yenilikçiler ve gelenekçiler Osmanlı topraklarında karşı karşıya gelmişlerdir<sup>5</sup>. Örneğin o dönemde “*Ahmed Cevdet Paşa, kızı Fatma Aliye Hanım toplumda neler olup bittiğini anlamaya ve kestirmeye çalışabilmek için evinde yabancı ve yerli hanımların çağrıldığı davetler düzenlemeye gayret gösterirdi*”<sup>6</sup>. 19. yüzyılda yapılmaya çalışılan reformlarda en çok ihtiyaç

---

<sup>4</sup> Bayram, Pelin, 19. Yüzyıl Osmanlı Devleti'nde Kentleşme: Yönetmel Reformlar İle Osmanlı Aydınlarının Kent Üzerine İzlenimlerine Dayalı Karşılaştırmalı Bir İnceleme, **LAÜ Sosyal Bilimler Dergisi** (VIII-II), 2017, s. 227-244.

<sup>5</sup> CV Findley, “The Tanzimat”, The Cambridge History Of Turkey Iv İçinde Cambridge, **Cambridge At The University Press.**, 2008, s.37.

<sup>6</sup> Sadık Akgün, **19. yüzyılda Osmanlı İmparatorluğu'nda Sosyokültürel Etkilerin Amerika Boyutu**, **Haz. Hamdi Can Tuncer, Osmanlı'dan Cumhuriyet'e Problemler, Araştırmalar, Tartışmalar**, 24-26 Mayıs 1993-Ankara: Bildiriler içinde, Ankara, Tarih Vakfı Yurt Yayınları, s.85, 1999.

ekonomik anlamda üretimi artırmaktı, üretimin artmasıyla sosyal ve kültürel hayatın canlanacağı düşünölmekteydi<sup>7</sup>.

Osmanlı İmparatorluğu'nun son üç yüz yılına bakıldığında sorunlar, çözüm yolları ve ıslahatların olduđu görölmektedir. Kanunların çıkarılması düzenlemelerin yapılması Batı normlarına göre yeniliklerin yapılması bilim ve teknikteki gelişmeler, sosyal hayattaki düzenlemeler toplumun dünyadaki gelişmeleri yakalaması ve imparatorluğun eski güçlü günlerine dönebilmesi amaçlanmıştır. 19 yüzyıl öncesinde 17. yüzyılda IV. Murat'ın ıslahatları ve Köprölüler döneminde yapılan düzenlemeler bir dönem için rahatlama sağlamıştır. Ancak 19. yüzyıla gelindiğinde yapılan düzenlemelerin amacı farklıdır. Bu dönemin başında yapılan sosyal ve kültürel hayattaki değişikliklerin temelinde Batıdan geri kalma endişesi bulunmazken İslahat ve Tanzimat döneminde yapılan yeniliklerde bu endişe ön plana çıkmıştır<sup>8</sup>.

19. yüzyılda zor dönemde olan Osmanlı İmparatorluğu, çözümü Batı'da arar, bu nedenle Batıyı bilen ve tanıyan kişiler önem kazanır bu kişiler ise çoğunlukla Tercüme Odalarında veya büyükelçiliklerde çalışmaktadırlar. *“Dönemin değişim hareketleri ve ıslahatları askerlik, eğitim, sağlık, yönetim ve bürokrasi olmak üzere hayatın birçok alanında yapılmaya çalışılmış ve toplumun tüm kesimlerini etkiler nitelikte olmasına dikkat edilmiştir”*<sup>9</sup>. Sonuçta, 19. yüzyılda Osmanlı İmparatorluğu'nda gerilemenin önüne geçmek amacıyla birçok alanda ıslahatlar yapılır ancak eğitim ve kültür hayatını etkileyecek ıslahatlar daha dikkat çekici olmuştur. Kültür ve eğitimin dışında olan ekonomik, askeri, ulaşım ve ticaretle ilgili birçok önemli gelişme buna bağlı değişmelerde görölmüştür. Ancak yapılan düzenlemelerin süreklilik gösteremedi.

---

<sup>7</sup> Niyazi Berkes, **Türkiye'de Çağdaşlaşma**, İstanbul, Yapı Kredi Yayınları, 2010, s.14.

<sup>8</sup> Richard Henry Davison, **Osmanlı İmparatorluğu'nda Reform (1856-1876)**, Çev. Osman Akinhay, İstanbul, Agora Kitaplığı, 2005, s. 25.

<sup>9</sup> Abdullah Saydam, a.g.e., s. 533.

## 1.2. 19. Yüzyıl Osmanlı İmparatorluğu'nda Batılılaşma Hareketleri ve Gündelik Hayata Etkileri

Yüzyıllar boyunca doğu medeniyetinin, bilimin ve tekniğin merkezi olan Osmanlı İmparatorluğu 19. yüzyılda Batı medeniyeti dairesine yaklaşılmaya başlar. Medeniyet ve kültür kavramları birbirlerine sıkı ilişkiler ile bağlıdır. Meriç (2004: 94); medeniyet ve kültür ilişkisini Umrandan Uygarlığa adlı kitabında medeniyet, kültürün kaçınılmaz bir akıbeti olarak tanımlar.<sup>10</sup> 17. yüzyıla kadar teknoloji ve bilimde ileri düzeyde olan Osmanlı, 17. yüzyılın sonlarına doğru önce duraklama sonra gerilemeye başlar. Bu gerileme ile birlikte Osmanlı İmparatorluğu'nda değişime ayak uydurma ihtiyacı gerekli olmuştur. Bu nedenle 19. yüzyılda Osmanlı İmparatorluğu'nda Batı kültürünün sosyal ve gündelik hayattaki etkileri belirgin olarak görülmeye başlanmıştır.

Bu dönemden sonra Osmanlı'da yenileşme hareketleri yoğun bir şekilde başlar.

Tanzimat Fermanı, Islahat Fermanı, I. Meşrutiyet'in ve Kanun-ı Esasi'nin ilanı ile büyük düzenlemeler hayata geçirilmiştir. Bu düzenlemeleri hayata geçirmek ve halkın geleneksel anlayışı değiştirebilmek için dönemin devlet adamlarının eğitim almalarına önem verilmiştir ancak geleneksel eğitim verilen kurumlara da dokunulmamıştır.<sup>11</sup>

Tanzimat dönemi ile Osmanlı İmparatorluğu önemli değişimler yaşar, devlet otoritesinin zayıflaması ordunun ve vergi sisteminin bozulması isyana ve ayaklanmalara neden olurken, bu isyanlardan en çok etkilenen ise köylülerdi. Tımar sisteminin bozulması ile ordu düzeni de bozulmaya başlar. Ortaylı bu durumu "*Nüfusun artması, toprak sisteminin ve ekonominin bozulması yöneticilerin ve vakıf*

---

<sup>10</sup> Cemil Meriç, **Umrandan Uygarlığa**, İletişim Yayınları, İstanbul, 2004, s. 24.

<sup>11</sup> Cevdet Poyraz ve Feridun Öztıp, Yüzyılda Yabancıların Gözüyle Osmanlı Eğitim, **Eğitim ve Öğretim Araştırmaları Dergisi**, Cilt:2 Sayı:1, 2013, s. 16.

*temsilcilerinin köylü üzerindeki baskılarının artması otoritenin bozulmasına ve köylülerin isyan etmesine neden olmuştur” şeklinde ifade eder.<sup>12</sup>*

Tımar sisteminin bozulması, paraya olan ihtiyacın artması, mali bunalımı arttırarak halkın ekonomik sıkıntıya girmesine sebep olmuştur. Üretimin yapılamaması ve yıllar içinde bu sorunların büyümesi 19. yüzyıla gelindiğinde ülkeyi içinden çıkılmaz bir duruma getirir. ‘Ayan’ denilen yerel temsilciler güçlenerek köy ve şehirleri istedikleri gibi yönetmeye başlarlar. Bu durum merkezi otoritenin ne kadar bozulduğunun da kanıtıdır.<sup>13</sup> Her alandaki bozulma Osmanlı İmparatorluğu topraklarında her alanda reformun yapılmasını zorunlu kılar.

Bu döneminin temel özelliği olan modernleşme, yalnızca düşünceyi değil yaşamın her alanını kapsar. Osmanlı İmparatorluğu’nda görülen değişimler, ülkede yaşayan azınlıkları da ilgilendirmektedir. “Avrupa’daki gibi yaşam isteği, sosyal hayattaki görgü kurallarının değişmesi Osmanlı İmparatorluğu’nda azınlıklardan başlayarak daha sonra Müslüman halk arasında önce üst tabaka olmak üzere halka yayılmaya başlar. Sosyal ve kültürel hayattaki bu değişimin nedeni de azınlık halkın Avrupa ile sürekli temas halinde olmasının etkisi büyüktür<sup>14</sup>. Bunun yanı sıra, Avrupa görgü kurallarının daha önceden saraya girmesinde ise Avrupa’ya giden elçilerin etkisi büyüktür.<sup>15</sup>

Tanzimat döneminden önce, İstanbul aristokrasinde özellikle Fransız modası çoktan yer edinmiştir ancak bu değişim sadece taklitten ibaret olan bir Batılı yaşam örneğidir. “Bu dönemde Osmanlı İmparatorluğu’na hizmet etmek için gelen Baron De Tott’un eşi Sultan III. Ahmet’in kızının sarayının Fransız tarzı dekore edildiğini görüp hayretler içinde kalmıştır.<sup>16</sup> Sonraki dönemde ise Amerikan ve İngiliz

---

<sup>12</sup> İlber Ortaylı, **Gelenekten Geleceğe**, Ufuk Kitapları, İstanbul, ss.30, 2004.

<sup>13</sup> Ortaylı, **Gelenekten Geleceğe**, s. 11.

<sup>14</sup> İsmet Özer, **Avrupa Yolunda Batılılaşma Ve Batılılaşma, Truva Yayınları**, İstanbul, 2005, s.9.

<sup>15</sup> Namık Sinan Turan, **İmparatorluk Ve Diplomasi, Osmanlı Diplomasinin İzinde**, İstanbul Bilgi Üniversitesi Yayınları, İstanbul 2017, s. 284.

<sup>16</sup> Mustafa Karabulut, “Batılılaşma Açısından Tanzimat Dönemi Türk Romanı”, Fırat Üniversitesi Sosyal Bilimler Enstitüsü, Türk Dili ve Edebiyatı Bölümü Anabilim Dalı, Yayınlanmamış Doktora Tezi, Elazığ, 2008, s. 95.

mobilyalarının moda olduğu görülmektedir. Batı kültürü ile yetişen neslin yenilikleri daha kolay kabul etmesi doğaldır. Ancak bu dönemde yapılan yeniliklerin sadece üst tabaka ve İstanbul halkının hayat tarzını değiştirmesi kalıcı olmayacakları sinyalini de vermektedir. Kılık kıyafette yapılan değişiklikler Batı taklitçiliğinden ileri gidememiştir. “*Miralay Namık Paşa'nın yönetimindeki Üçüncü Hassa Alayı Batı tarzında yeniden düzenlenerek başlarını dik tutabilmeleri için ceket yakaları çok sert kumaşlardan yaptırmıştır*”<sup>17</sup> . İlk zamanlar halkın dikkatini çekmeyen fes bile bir süre sonra şehirlerde vazgeçilmeyen aksesuar halini alır.

19.yüzyılın ikinci yarısına gelindiğinde günlük hayattaki değişimler hızlanmış ve toplumun tüketim alışkanlıkları değişmiştir. Batı'dan gelen ürünlerin rağbet görmesi çarşıları ve dolayısıyla esnafı da değiştirmiştir. Dükkânlardaki yerinde imalat ve satış prensibini değiştirerek, ürünlerin Batı'dan geldiği şık dükkânlar açılmaya başlanmıştır<sup>18</sup>. Bu durum İstanbul başta olmak üzere büyük şehirlerde geleneksel mesleklerin kaybolmasına, her mesleğin özünü oluşturan dinsel norm sisteminin bütünüyle yıkılmasına neden olmuştur.<sup>19</sup> Ayrıca 19. yüzyılda şehirlerde nüfusun artması mahalle kültürünü değiştirmiş, geleneksel yaşam tarzının yerini kent merkezli bir yaşam almıştır. Batılılaşma çabaları içinde bazı Müslüman grupların geleneksel yaşam tarzlarını sürdürmeye çalıştıkları da görülmektedir<sup>20</sup>.

Kentlerde Müslüman ve gayri müslim halkın yanyana ve kendi kültürlerini devam ettirme hem de Batılılaşma gayreti ile 19.yüzyılda Osmanlı toplum yaşantısının tüm renkleri gündelik hayatın bütüncül kompozisyonunu yaratmıştır<sup>21</sup>

---

<sup>17</sup> Abdullah Saydam, **Yenileşme Döneminde Osmanlı Toplumunu**, Genel Türk Tarihi, C:7, Yeni Türkiye Yayınları, Ankara, 2005, s.15.

<sup>18</sup> Emin Işın,E., 19.Yüzyılda Modernleşme ve Gündelik Hayat, Tanzimat'tan Cumhuriyete, **Türkiye Ansiklopedisi**, Cilt:2, İletişim Yayınları, İstanbul, 985, s. 105.

<sup>19</sup> Emin İhsanoğlu, **Osmanlı Medeniyeti Tarihi** Cilt:1, Zaman Gazetecilik, İstanbul, 1999, s. 150.

<sup>20</sup> Niyazi Akın, **19.Yüzyılın ikinci Yarısında Galata ve Pera**, Literatür Yayıncılık, İstanbul, 2002, s. 75.

<sup>21</sup> Işın, 19.Yüzyılda Modernleşme, s. 25.



**Resim 1-** 1800'lü Yılların Sonları İstanbul: Yol Boyunca Dükkânların Sıralandığı Sokak

19 yüzyılın sonlarına doğru padişahların Batılı kültür ve eğitime verdikleri önem, onların ilgi alanları ve yaşam biçimlerinde değişikliklere neden olmuştur<sup>22</sup>. Ayrıca bu dönemde, Fransızca, eğitilmiş kesim arasında önemini artırmış Tanzimat döneminde açılan özel ve yabancı okullara giden Osmanlı halkının çocukları özellikle yabancı öğretmenlerden dil eğitimi almaya başlamışlardır. Yeni dile olan ilgi kültürel hayat ve tiyatrodan da kendini göstermiştir.

Sosyal kültürel hayatta yaşanan değişimlerin yanı sıra Sultan Abdülhamit döneminde tarımda da yenilikler yapılmıştır, “*Pamuk, tütün, tahıl, kuruyemişler, boyacılıkta kullanılan bitkiler, haşhaş, ipek*” gibi dışarıya satılabilecek ürünler yetiştirildiği de görülmektedir.<sup>23</sup> Ayrıca Osmanlıda tarıma uygun arazinin

---

<sup>22</sup> Niyazi Akın, **19.Yüzyılın İkinci Yarısında Galata Ve Pera**, Literatür Yayıncılık, İstanbul, 1998, s. 12.

<sup>23</sup> Selver Tanilli, **19. Yüzyılın Başlarından Yıkılışa, Osmanlı İmparatorluğu Tarihi**, Cilt:2, Cem Yayınevi, İstanbul, 1999, s. 56.

çok olması ve tarımla geçinen insan sayısının fazla olması sarayın tarıma yönelik teşvik ve telkinlerin fazlasıyla yapılmış olduğu görülmektedir.<sup>24</sup>

Bu dönemde, Osmanlı topraklarında köylü kendi için üretim yaptığından fazla ürünü pazara kaydırmak oldukça zor olmaktaydı. Bu geleneksel yapının değişip büyük ölçekli üretim ve dolayısıyla fazla ürünün şehirlere taşınması zorunlu hale gelmiştir. Ancak bu dönemde bile esnaf geleneksel yapısını korumaya gayret göstermiştir.



**Resim2-** Yüzyılın Başında İstanbul'da Her Şeyin Satıldığı Bir Dükkan

Osmanlıda tarımın yanı sıra sanayide de küçük üretimler söz konusuydu, *“Osmanlı Sanayisinin bel kemiğini teşkil eden pamuklu sanayi imalatı da önemli yer*

---

<sup>24</sup> Ahmet Şeref, A., ve Metin Duman, **Osmanlı Devleti Tarihi, Tarih-İ Devlet-İ Osmaniye**, İstanbul, 2005, s. 65.

tutar.”<sup>25</sup> Hayvancılıkta, tarım ve küçük ölçekli sanayi gibi toplum hayatında önemli yer tutmaktadır. Ayrıca, “Osmanlı memleketlerinin toprak kaynaklarından biri olan maden ve taşlarda belirli ve uygun düzenleri içerisinde işletilmeye başlanmış” olduğu da görülmektedir.<sup>26</sup>

Sonuç olarak Osmanlı İmparatorluğu, “19. yüzyılın ortalarında, pek büyük yeterliliklere sahip bir ülke olup, gelişme halindeki tarımı ve geniş maden kaynaklarıyla, sanayi teşhizatı ve hizmetler konusundaki yığınla gereksinmeleriyle, içinde siyasal rejimin istikrarı da olmak üzere sağlayacağı yararlarla, imparatorluk, girişim ruhuna göz alıcı bir eylem alanı sunmaktadır.”<sup>27</sup> Özellikle II. Meşrutiyet’le birlikte başlayan hızlı değişimler fikir akımlarını da ortaya çıkarmış ve Osmanlı toplumunun alışık olmadığı bir fikir özgürlüğü akımını da beraberinde getirmiştir. Özgürlük kavramı ortaya atılmış ve birçok aydın eserlerinde fikirlerini ortaya koymaktan çekinmemiştir. Osmanlının çehresi değişmeye başlamış başta İstanbul olmak üzere büyük şehirlerde lüks mağazalar, tiyatrolar, kafeler ve Avrupalı eğlence mekânları açılmaya başlandığı görülmüştür.<sup>28</sup>

### 1.3. Osmanlı Sosyal ve Kültürel Yaşamın Dönüşümü

Osmanlının geleneksel toplum yapısının çözülmesi ile birlikte halk gelişen yenedünyadan uzaklaşmış ve gelişmelerin gerisinde kalmışlardır. Toplumdaki değişimleri gereksiz, yetersiz ve kafa karıştırıcı bulan birçok kişi olmuştur<sup>29</sup>. Böylece ortaya geleneksel ve modern çatışması çıkmıştır<sup>30</sup>. Bu ikilem yenileşmenin özellikle eğitim ve yönetim alanına kendisini daha fazla göstermiştir.

---

<sup>25</sup> Şeref, Osmanlı Devleti Tarihi... s. 142.

<sup>26</sup> Şeref ve Duman, Osmanlı Devleti Tarihi, s. 467.

<sup>27</sup> Tanilli, 19. Yüzyılın Başlarından Yıkılışa.. s. 106.

<sup>28</sup> Tanilli, 19. Yüzyılın Başlarından Yıkılışa, s. 106.

<sup>29</sup> Davison, Osmanlı Devleti Tarihi, s. 24

<sup>30</sup> Simon Vatter, **Şam’ın Militan Tekstil Dokumacıları: Ücretli Zanaatkârlar Ve Osmanlı İşçi Hareketler**, Der. Donald Quataert-Eric Jan Zürcher, **Osmanlı’dan Cumhuriyet Türkiye’si’ne İşçiler (1839-1850)**, İstanbul, İletişim Yayınları, 2011, s. 83.

Sultan II. Abdülhamid devrinden Galatasaray Lisesi idadiye örnek olacak tek liseydi. Rüştiyelerin sayıları 1869-1875 yılları arasında büyük artış göstermiş daha sonra Konya’da açılan “Sanat ve Elisheri Mektebi” gibi meslek okulları da açılmaya başlanmıştır.<sup>31</sup> Eğitimdeki atılımlara rağmen yine de Osmanlı’da okuma yazma oranı %4-5 düzeyinden kalmıştır.<sup>32</sup>

Dönemin idarecileri modern gelişmelere yatkın bir birikime sahip olsalar da gelişmeleri kabul etmeyen bir kesim hep olmuştur. Örneğin o dönemde bir Fransız ansiklopedisini çevirtmek isteyen sadrazamın görevden uzaklaştırılmasını sağlamışlardır.<sup>33</sup>

Osmanlı İmparatorluğu’nda sosyal ve kültürel dönüşüm insanlar ve dolayısıyla kentlerin dönüşümüyle başlamıştır. 19. yüzyılda kentlere olan göçün artması kent yapısını da değiştirmiştir. Tanzimat döneminde kentler; camiler, medreseler, büyük meydanlar, kiliseler, çarşılar, bedesten, kışlalar, sokaklar, mahalleler vb. gibi alanlardan oluşmaktaydı. Osmanlı İmparatorluğu’nda mahalleler gelenekler ve dini inançlar bakımında birbirine bağlı yerleşim alanlarıydı, bu alanlarda ise ibadethaneler, çarşılar, çeşmeler, eğitim kurumları halkın ortak kullanımdaydı. İstanbul başta olmak üzere kimi kentlerde küçük ölçekli işlemler bulunmaktaydı. 19. yüzyılda özellikle İstanbul kontrolsüz şekilde büyümeye başladı, Batılı devletlerin kontrolünde açılan bankalar yeni istihdam ve girişim alanı oldular. İş hanlarının artması, ulaşım ağının gelişmesine neden oldu, ulaşım ağı gelişince yeni hastaneler, fabrikalar ve kışlalar açıldı. Bu durumda sosyal ve kültürel yaşam üzerinde etkili oldu.

19. yüzyılda kent nüfusunun artması nedeniyle Avrupa’yı yakalamak için tarım ve hayvancılıkta yapılan yenileşmenin yeterli olmadığı görülmüştür. Köyden kente göçün artmasına önlem olarak daha sonraki süreçte göç eden ailelerin

---

<sup>31</sup> Davis Quataert, **Sanayi Devrimi Çağında Osmanlı İmalat Sektörü**, İstanbul, İletişim Yayınları, İstanbul, 2011, s. 18.

<sup>32</sup> Davisaon, **Osmanlı İmparatorluğu’nda Reform**, s. 184.

<sup>33</sup> Ortaylı, **Gelenekten Geleceğe**, s. 93.

geldikleri yerde vergi borçlarının olmamasına bakılarak geçişlere izin verilmiştir<sup>34</sup>. Kent nüfusunun artması istihdam sorunu ortaya çıkarmıştır. Batı ile iletişim artması Osmanlı topraklarına batılı birçok yatırımcı çekmiştir. Ulaşım imkânlarının artması ile ülkeye birçok yabancı iş adamı, tüccar, devlet adamı ve seyyah gelir.

Kent yapısının değişmesi sosyal anlamda birçok değişikliklere yol açmıştır öyle ki kent yapısının değişmesi aile yapısını da değiştirmiştir. Osmanlı İmparatorluğu'nda geleneksel aile yapısında evlilik kız ve erkek tarafının temsil eden büyüklerin onayı ile gerçekleştirilmektedir.<sup>35</sup>

Erkek çocuklar, 19. yüzyıla kadar kız çocuklarına göre daha üst düzey eğitim alma imkanına sahipken, kız çocukları çoğunlukla evde eğitim almaktaydılar. Bunu da ancak ekonomik gücü iyi olan aileler karşılayabiliyorlardı. 1886'dan sonra kız Rüştüyesinin, kız sanayi mektebinin ve kadın öğretmen yetiştirmek için açılan (Dârü'l-Muallimat) okullarda eğitimlerine devam eden kız çocukları çalışma hayatına atılarak daha geç evlenmeye başladılar ve toplumdaki aile yapısında değişimler başladı. Yine de kız çocuklarının okutulması sorunu Osmanlı İmparatorluğu'nda uzun yıllar devam etti.

Kadınlar uzun yıllar çalışma hayatında aktif olarak olmasalar dahi küçük işlerde görev aldılar evlerinde dantel, çorap dokuma gibi el işlerini alarak ev bütçesine de katkıda bulunabildiler. Özellikle kentlerde yaşayan kadınlar köydeki kadınlara göre daha pasif konumdaydı, köydeki kadın bağ bahçe ve hayvancılıkla ilgilenirken kentlerdeki kadınlar tüm zamanlarını evde geçirmekteydi. Meşrutiyetle birlikte kadınlar klasik ev kadını rolünden çıkarak erkeklerle eşit haklara sahip oldukları kamu görevleri almak istemişlerdir<sup>36</sup>.

---

<sup>34</sup> Mustafa Demirtaş, **19. Yüzyılda İstanbul'a Göçü Önlemek İçin Alınan Tedbirler: Men-i Mürur Uygulaması ve Karşılaşılan Güçlükler**, Belleten, C: LXXIII, Sayı: 268, Türk Tarih Kurumu Yayınları, 2009, s. 215.

<sup>35</sup> Saydam, Yenileşme Döneminde, ss. 576.

<sup>36</sup> Şamil Karaca, Fatma Aliye Hanım'ın Türk Kadın Haklarının Düşünsel Temellerine Katkıları, Karadeniz Araştırmaları, Güz, Sayı: 31, 2011, s. 21.

Osmanlı İmparatorluğu'nda, kadının sosyal hayattaki konumunu deęiřtirme çabaları sosyal yapı üzerinde önemli etkiler bırakmıştır. Meriç bu durumu řöyle ifade etmektedir;

*Özgürlük isteęiyle yeniden yapılandırılan bu dönemde Osmanlı'da kadın erkek eřitlięi anlamında her řey yeniden düzenlenmeye elveriřli hale getirilmiştir. Eğitimde eřitlięin saęlanması kadınların başka görevler alma isteęini de arttırmıştır”*(Meriç, 2004: 112)

19 yüzyıldaki deęişimler birlikte kadınları iş ve sosyal hayatta daha sık görölmeye başlandı. Bürokrat ve yöneticilerin ailelerine mensup kadınlar tiyatro,eęlence yerleri ve toplantılar gidiyorlardı, bu süreç sonunda kadın erkek arkadaşlıęı bu kesimlerde normal karřılanmaya başlandı. Günlük hayatta bu deęişme özellikle Beyoęlu ve Pera gibi semtler İstanbul'un batıya açılan penceresi konumuna geldi. Bu yeni hayat tarzı yavaş yavaş ülkenin dięer büyük şehirlerine de yayılmaya başladı<sup>37</sup>.

19. yüzyılda başlayan deęişim hareketleri sosyal hayata her yönden yansıma devam etti. Nüfus hareketlilięi, nüfus sayımının yapılma fikrini ortaya çıkardı. Kadın ve erkek nüfusun birlikte kaydedildięi ilk nüfus sayımı, 1882 yılında başlayıp 1890'da tamamlanan sayıdır. Sayımda kaydı yapılan herkese nüfus tezkeresi verildi. Sayım sonucunda toplam nüfus 17.388.662 olarak belirlendi. Yemen, Girit, Hicaz gibi yerlerde sayım olmadığından belirlenen bu nüfus kesin sonucu vermemiştir ancak bu bölgelerler birlikte ülke nüfusunun 32 milyonun üzerinden olduęu tahmin edilmektedir<sup>38</sup>.

Osmanlı İmparatorluğu'nda gerçekteşen bu deęişimler özellikle son dönemlerde yabancı sosyal ve kültürel kurumların sayısını arttırmıştır. Birçok kültürü içinde barındıran Osmanlı İmparatorluğu bu dengeyi yüzyıllarca korumuştur ancak yenileşme hareketleri ile 19. yüzyılda, batılı devletler Osmanlı topraklarında

---

<sup>37</sup> Karpat, K., Osmanlı Modernleşmesi Toplum, Kuralsal Deęişim ve Nüfus. Timaş Yayınları, İstanbul, s. 56, 2014.

<sup>38</sup> Saydam, Yenileşme Döneminde, s. 583.

ekonomik, sosyal ve kültürel faaliyetlere giriştiler. Özellikle dini ve eğitim kurumları üzerine yoğunlaştılar.<sup>39</sup> İzmir, Antep, Merzifon, Maraş ve Harput'ta yabancı okullar hızla açılmaya başlanır 1863 senesinde Merzifon Amerikan Koleji ve Robert Koleji açılır, 1894 yılına gelindiğinde Osmanlı topraklarında Fransız, İtalyan, Alman, Rus, İran, Bulgar, İngiliz, Amerikan eğitim kurumları olmak üzere 427 yabancı okul açılmıştır. Osmanlı topraklarına yapılan, müdahaleler yeni eğitim kurumlarının kültürel yaşam üzerinde oluşturduğu değişimler, iç güvenlik sorunlarının yaşanması tarım ve hayvancılık faaliyetlerinin gerilemesi ülkede sorunları artırmıştır. Böylece kültürel ve sosyal değişimler kontrol edilemez bir hal almıştır.<sup>40</sup>

Öncelikler Batı toplumlarında kadınların çalışma hayatına girmesi zaman içinde Osmanlı toplum yapısındaki aile ve sosyal ilişkileri de değiştirmiştir. Daha sonraki süreçte ülke topraklarında gelir gider dengesinin bozulması mali krizlere neden olur, 19. yüzyıldaki yapılmaya çalışılan değişimler yeterli gelmez. Ekonominin düzenlenmesi için farklı kurumlar kurulmaya başlanılır.

İntizam-ı Osmanlı maliyesinin önemli bir kurumu olan ve sağlık, yardımlaşma, eğitim gibi alanlarda hizmet veren vakıflar zayıflar ve işleyişlerini kaybeder bu hizmetlerden yararlanan halk ise zor durumda kalarak göçe bağlı sosyal hareketliliğe neden olurlar<sup>41</sup>.

Genel olarak sosyal hayatı ilgilendiren ekonomik ve kültürel değişimlerin temeli üretim düşmesi ile başlamıştır<sup>42</sup>. Kentlerde ise ulaşım olanaklarının artması küçük ölçekli sanayi tesislerinin büyümesine neden olur, 19. yüzyılda buharlı gemilerin kullanılmaya başlaması ile uzak ülkelerden gelen hammadde sevkiyatını hızlandırır ancak bu ulaşım ağlarının yabancıların elinde olması Osmanlı'nın ekonomisini güçlendirmek yerine dışa bağımlı hale getirir.

---

<sup>39</sup> Karabulut, Batılılaşma Açısından Tanzimat, s. 54.

<sup>40</sup> Ümit Taşkın, Harput'ta Amerikan Misyonuna Karşı Ermenilerin Tepkisini Gösteren 1895 Tarihli Bir Belge, **Fırat Üniversitesi Orta Doğu Araştırmaları Dergisi**, Cilt: VI, Sayı: 1, Elazığ, 2009, s. 61.

<sup>41</sup> İsmet Yıldırım, İ., Ondokuzuncu Yüzyıl Osmanlı Ekonomisi Üzerine Bir Değerlendirme (1838-1918), **Fırat Üniversitesi Sosyal Bilimler Dergisi**, Cilt: 11 Sayı: 2, Elazığ, 2001, s. 23.

<sup>42</sup> Önsoy R., **Osmanlı Borçları 1854-1914**, Turhan Kitabevi Yayınları, Ankara, 1999, s. 15.

#### 1.4. 19. Yüzyıl Yeni Dönem ve Mimaride Dönüşümler

Kentlerin gelişimin ve toplumların uygarlık düzeyleri birbirleri ile paralel bir gelişim göstermektedir. Sanayileşme öncesi dönemde kentler çok gelişme göstermemektedir ancak sanayinin gelişmesi kentleri geliştirmekte ve dönüştürmektedir.<sup>43</sup> 19. yüzyılın başında Batıda ortaya çıkan sanayi devrimi ile batılı kentler büyük dönüşümler yaşamış ve günümüzdeki kent kavramına biçim vermeye başlamışlardır.<sup>44</sup> Kentlerin bu gelişimi ve dönüşümü sosyolog ve tarihçiler tarafından moderne kentlerin doğuşu olarak algılanmaktadır.<sup>45</sup> Kestelli,“Uful” adlı romanında kentlerin gelişimi ve uygarlığın gelişmesinin birbirine bağlı olduğunu vurgular ve yazara göre uygar toplumlar, düzenli ve planlı şehirlerde varlık gösterebilmektedir<sup>46</sup>;

*Bakımsız, pis ülkelerde yaşayan kişilerde sağlık, canlılık, gelişme isteği bulunamaz. Düşünce ve duygular uygar ve düzenli şehirlerde yaşayan zihinlerde ortaya çıkar<sup>47</sup>.* Kestelli'nin şehirlerin gelişimi ile medeniyet arasındaki ilişkiyi vurguladığı bu alıntıda kent kavramı ve medeniyetin birlikte ele alınması dikkat çekicidir.

19. yüzyıldaki Osmanlı'nın modernleşme reformlarından biride kentlerin sosyal yapılarını ve yönetim anlayışlarını değiştirmektir. Kent dışındaki yerleşim yerlerinin kontrolü için II. Mahmut döneminde başarısızlıkla sonuçlanan merkezi otoriteyi güçlendirme çalışmaları yapılmıştır. Reformistler kentlerin yönetiminde yalnızca kadının ve vakıf kurumlarının yeterli olmadığı görünce 1826 yılında vakıfları merkezi denetim altına almıştır.<sup>48</sup> Bu durumda kentlerin yönetiminde kısmen de olsa merkezi otoritenin sağlanmasına yardımcı olmuştur. Kadıların

---

<sup>43</sup> Nihat Yılmaz, Farklılaştırıcı Ve Ayırıştırıcı Bir Mekanizma Olarak Kentleşme, **Sosyal Siyaset Konferansları Dergisi**, 2004, s. 249.

<sup>44</sup> Çetin Gülersoy, **İstanbul Estetiği, Tanzimattan Cumhuriyete Türkiye Ansiklopedisi**, 195, s. 906.

<sup>45</sup>Keleş, R., **Kentleşme Politikası**, İmge Yayınevi, Ankara, s. 72, 1999.

<sup>46</sup> Rafet Nihat Kestelli, **Osmanlı İmparatorluğunun Batışı (Uful) Edirne Savunması**, Arma, İstanbul, 1999, s. 7.

<sup>47</sup> Keselli, **Osmanlı İmparatorluğunun**, s. 15.

<sup>48</sup> İsmet Tekeli, **Tanzimat'tan Cumhuriyet'e Kentsel Dönüşüm, Tanzimattan Cumhuriyete Türkiye Ansiklopedisi**,(3), 1985, s. 878.

yetkilerinin azalması ile kentlerin idaresi Vakıflar Evkaf-ı Hümayun Nezareti'ne, inşaat ve yapılaşma çalışmaları Ebniye-i Hassa Müdürlüğü'nü, kent sokaklarının onarım ve bakım işleri İhtisab Nezareti'ne bırakılmıştır.<sup>49</sup>

II. Mahmut döneminin sonlarına doğru İstanbul'un ilk imar çalışmaları kapsamında Moltke, anayolların 20 arşına çıkarılmasını, meydanların yeniden düzenlenip yeni yolların açılmasını önermiştir. Ancak bu öneriler hayata geçirilememiştir.<sup>50</sup> Yerel yönetim teşkilatının düzenlendiği belge olan "İlmühaber" (1839) hazırlanarak kâgir binaların yapımı teşvik edilerek bu binaların arasında ahşap bina yapımı yasaklanmıştır. Bunların yanı sıra yeni inşa edilecek mahallelerin geometrik düzende ve geniş caddeler olacak şekilde tasarlanması ve çıkmaz sokak bulunmaması şartı koşulmuştur.<sup>51</sup> 1848 yılında çıkan Ebniye Nizamnamesi'de yangınların önüne geçilmesi için caddelerin geniş yapılması konusuna vurgu yapmıştır.

Öte yandan bu iki belge Osmanlı kent yapısında yeni bir düzenlemeyi de beraberinde getirmiştir. Bu yeni düzenlemeler ile yolların genişliği ile yapılan bina yüksekliği orantılı olacaktır. Alınan bu önlemlerin temeli 1633 büyük İstanbul yangınının yaşanan sorunların yeniden yaşanmamasıdır.<sup>52</sup>

1855'e kadar Osmanlıda kentlerin yönetimi merkezîyetçilik anlayışı ile idare edilmiştir. Ancak bu tarihte Şehremaneti'nin kurulması ile yerel yönetim anlayışı benimsenmiştir. *Şehremaneti; İstanbul şehrinin temizliğini, düzenini sağlamak caddelerini planlamak, esnafları denetlemek için kurulmuş bir belediyeçilik*

---

<sup>49</sup> Mehmet Seyitdanlıoğlu, Yerel Yönetim Metinleri (V):Turuk Ve Ebniye Nizamnamesi ve Getirdikleri, **Çağdaş Yerel Yönetimler**, 5(3), 1996, s. 69.

<sup>50</sup> Davut Kuban, D., Kentin Gelişmesi, Düünden Bugüne İstanbul Ansiklopedisi, Türkiye Ekonomik ve Toplumsal Tarih Vakfı Yayınları, İstanbul, (4), 1994, s. 527.

<sup>51</sup> İsmet Tekeli, **19.Yüzyılda İstanbul Metropol Alanının Dönüşümü, Modernleşme Sürecinde Osmanlı Kentleri**, ed. Paul, Dumont – François, Georgeon, Tarih Vakfı Yurt Yayınları, İstanbul, 1999, s. 19.

<sup>52</sup> Halil İnalçık, **Devlet-i 'Aliyye Osmanlı İmparatorluğu Üzerine Araştırmalar-II**, Türkiye İş Bankası, İstanbul, 2014, s. 72.

*hizmetidir.* Ancak bu konudan dönemin idarecilerin yeterli bilgilerinin olmaması nedeniyle başarı olamamıştır bunun üzerine İntizam-ı Şehir Teşkilatı kurulmuştur<sup>53</sup>.

İntizam-ı Şehir teşkilatının komisyonu üst tabakaya mensup kişilerden oluşmaktaydı, özellikle güzergâh ve yolların düzenlenmesine öncelik veren bu komisyonun hazırladığı raporda cadde ve sokakların genişletilip, yaya kaldırımlarının yapılması ve şehrin temizlik hizmetlerinin düzenlenmesinin gerekli olduğundan bahsedilmiştir. Ayrıca bu rapora göre bu hizmetlerin karşılığı olarak bir vergi getirilmesi ve bu vergi gelirlerinin bir fonda toplanması gerektiği önerilmiştir. Bu öneriler olumlu karşılanarak 1857’de Nizamname-i Umumi yürürlüğe girmiştir. Nizamname-i Umumi ile İstanbul’un 14 belediyeye ayrılması kararlaştırılmıştır ama ekonomik nedenler sebebiyle sadece Beyoğlu Altıncı Daire-i Belediye kurulabilmiştir.

19. yüzyılda İstanbul’da büyük yangınlar yaşanmıştır. Hocapaşa yangınında 2910 bina yanmıştır. Bu olaydan sonra 1848 Ebniye Nizamnamesi kaldırılarak, Turuk ve Ebniye Nizamnamesi çıkartılarak şehirlerin altyapı çalışmalarının sorumluluğu hükümete verilmiştir.<sup>54</sup> Turuk ve Ebniye Nizamnamesiyle yine yerel yönetimler, eyalet, il, ilçe, nahiye ve kırsal alan olmak üzere hiyerarşik olarak düzenlenmiştir.<sup>55</sup>

Turuk ve Ebniye Nizamnamesi’yle şehirlerin düzenlenmesi ve şehir yapılarının iyileştirilmesinin gerekli olduğu belirtilmiştir. Yapıların cephelerinden geri çekilerek yolların genişletilmesi, yangına elverişli yerlerde yapılacak binaların kagir olması gerektiği belirtilmiştir. Yangında yanan yerler yeniden haritalandırılıp geniş yol planları yapıp ona göre yapılar inşa edilecektir<sup>56</sup>. Sevgi Aktüre<sup>57</sup>, 1877 tarihli Vilayet ve Belediye Kanunu’nu şehirlerin yönetiminde ve değişiminde önemli bir

---

<sup>53</sup> Tekeli, Tanzimat’tan Cumhuriyet’e, s. 881.

<sup>54</sup> Tekeli, Tanzimat’tan Cumhuriyet’e, s. 24.

<sup>55</sup> Lewis, B., **Modern Türkiye’nin Doğuşu**, Türk Tarih Kurumu, Ankara, ss. 85, 1996.

<sup>56</sup> Seyitdanlıoğlu, Yerel Yönetim Metinleri, s. 69.

<sup>57</sup> Aktüre, S., Osmanlı Devleti’nde Taşra Kentlerindeki Değişimler, **Tanzimattan Cumhuriyete Türkiye Ansiklopedisi**, İletişim, 3, 1985, s. 84.

adım olarak kabul eder. Çünkü bu kanunla şehirlerin nüfuslarına dikkat edilerek 4 yıl boyunca 6-12 kişilik Belediye Meclisi seçilerek, Belediye başkanı ise seçilmiş kişiler arasından hükümet tarafından atanacaktır. Üyeliğe seçilmek için gerekli koşullar; Osmanlı vatandaşı olmak, yıl içinde en az 100 kuruş vergi vermek, seçileceği belediye sınırlarında emlak sahibi olmak ve bu emlak için yılda en az 50 kuruş vergi vermeleri zorunludur. Aktüre, bu şartları taşıyanların şehirde yaşayan ve üst gelir grubundan kişiler olduğunu ve adil bir seçimin olmadığını belirtir.<sup>58</sup>



**Resim3**İstiklal Caddesi 19. Yüzyıl

19.yüzyılda Anadolu'nun kıyı kentlerinde dışa açılan limanları hareketlenmesi bu yerlerde nüfusu artırmıştır. Liman şehirlerinde dış ticaretin

---

<sup>58</sup> Metin Çadircı, **Tanzimat Döneminde Anadolu Kentleri'nin Sosyal ve Ekonomik Yapıları**, Türk Tarih Kurumu Yayınları, Ankara, 1991, s. 60.

hareketlenmesi ile yapılaşmada çoğalmıştır. Ticaretin artması banka, iş hanı, gümrük binaları gibi yeni binaların yapılmasını gerekli hale getirmiştir.



**Resim419.** Yüzyıl Galata Rıhtımı

1891-1895 yılları arasında inşa edilen Galata Rıhtımı 19. yüzyılda Osmanlı ekonomisini, ticaretini ve teknolojisini batılı sistemlere uygun olarak değiştirmesi, kentsel görünümün de değişmesine neden olmuş, yeni gelişmelere paralel olarak da yeni tür yapılar ortaya çıkmıştır. Bu dönemde nüfus İstanbul, İzmir gibi liman kentlerin daha fazla kaymaya başlamıştır. 1831 ilan edilen Tanzimat fermanı ile mimarlık etkinlikleri düzenlenmeye çalışılarak kentlerin yapım ve onarım işlerinden sorumlu mimarbaşılık unvanı getirilmiştir. Daha sonra mimarbaşına mali destek

sağlayan Şehremini ile mimarbaşılık müessesesi birleştirilerek Ebniye-i Hassa Müdürlüğü kurulmuştur.<sup>59</sup>

Bu dönemde yapım ve onarım işlerine getirilen kriterler ile kent planlaması konusunda önemli gelişmeler yaşanmıştır. İstanbul Avrupa başkentlerinin havasını kazandırmak isteyen Mustafa Reşit Paşa, şu önerileri getirir; “*yolları genişletmeli, çıkmazları ortadan kaldırmalı, anayolları çizmeli, mahalleri damalı hale getirmeli, taştan yapılara gidilmelidir.*”<sup>60</sup> Bu önerilerden hareketler Mimar Moltke, özellikle İstanbul’da yollara ve caddelere odaklanır açılan yeni yollar ile tramvay hattının rahatlatılmasını amaçlar.

19. yüzyılda Osmanlı mimarisini batıya döndürme düşüncesi ile birçok yabancı ve gayrimüslim mimar için iş alanı olmuştur. Bu dönemde Balyan ailesi gibi Osmanlı toplumuna mensup gayrimüslim aileler İstanbul’un çehresini değiştirecek birçok önemli mimari projeye imza atmışlardır.<sup>61</sup> Osmanlı’daki Batı etkileri, 19. yüzyıl Osmanlı mimarisinde ilk olarak İstanbul’da görülmeye başlandı.

Şehir silüetinin giderek değişmesi, ebatlarının büyümesi, geleneksel mimarinin, binaların dış cephelerinin değiştiği görülmektedir. Devletin en yüksek mertebesinden başlayan batılılaşma hareketleri mimaride de doğal olarak aynı yöntemi izlemiştir. İlk dönemlerinden itibaren batılı unsurlar önce devlete ait resmi binalarda, saray, köşk ve kasırlarda, daha sonra moda uyan varlıklı kesimin konutlarında ve ticari yapılarda, giderek de halkın oturduğu sivil mimari örneklerde görülmektedir.<sup>62</sup>

Bu dönemde Haliç tersanesinde görevli olan İtalyanlar için toplu konutlar, Dolmabahçe Sarayındaki görevliler için yapılan Akaret konutları (1875), Harbiye

---

<sup>59</sup> İsmet Tekeli, Tanzimat’tan Cumhuriyet’e Kentsel Dönüşüm, Tazimattan Cumhuriyete **Türkiye Ansiklopedisi** Cilt:4, İletişim Yayınları, İstanbul, 1985, s. 168.

<sup>60</sup>Tanilli, 19. Yüzyılın Başlarından, s. 102.

<sup>61</sup> Ahmet Karamani, “Antik Mimari Öğelerin Geç Devirlerdeki Kullanım Biçimleri Ve Beyoğlu-İstiklal Caddesi XIX. Yüzyıl Apartman Cephelerinin İncelenmesi” İ.T.Ü. Yayınlanmamış Yüksek Lisans Tezi, İstanbul, 1987, s. 104.

<sup>62</sup> Seda Denel, **Batılılaşma Sürecinde İstanbul’da Tasarım Ve Dış Mekanlarda Değişim Ve Nedenleri**, O.D.T.Ü. Yayınları, Ankara, s. 35, 1982.

Surp-Agop Kilisesi sosyal konutları (1890), Gedikpaşa konutları, Laleli Harikzedegan Apartmanları, Galata-Pera'daki konutlar Avrupa benzeri sosyal konutlardır ve İstanbul'un ilk toplu sosyal konutları kabul edilmektedir. Ayrıca, Harikzedegan Apartmanları, içindeki daire sayısının çok fazla olması nedeniyle Osmanlı döneminin ilk toplu konutu sayılmaktadır<sup>63</sup>.



**Resim5**Surp Hagop Ermeni Kilisesi (1890)

---

<sup>63</sup> Necdet Sakaoğlu, **Dünden Bugüne İstanbul Ansiklopedisi**, Cilt:1, Türkiye Ekonomik Ve Toplumsal Tarih Vakfı Yayınları, İstanbul, 1994, s. 25.

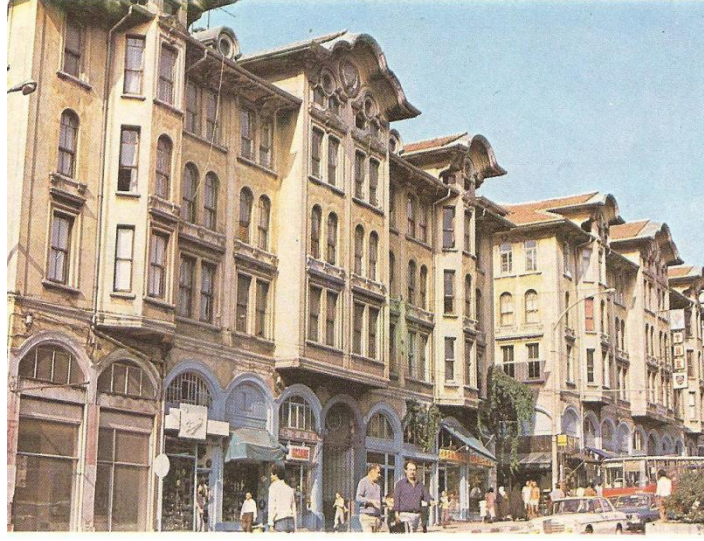


**Resim6**Akaret Konutları (1875)

Osmanlı Hassa Mimarlarından Sarkis Balyan tarafından tasarlanan, Akaretler bizzat Abdülaziz'in inisiyatifi ile Maçka'da yapılması öngörülen Aziziye Camisi için gelir sağlamaları amacıyla yaptırılmışlardır. Yüz otuz üç konuttan oluşan ve birbirine karşı cepheli olarak yolun kenarına sıranmış yapının cepheleri 750-880 m genişlikte 180-230 metrekarelik parseller üzerine inşa edilmişlerdir<sup>64</sup>. Akaretler ile İstanbul'da ilk kez betonarme apartman inşa edilmiştir.

---

<sup>64</sup> Kuban, Kentin Gelişmesi s. 554.



**Resim7**Harikzedegan Evleri



**Resim8** Beyoğlu Mısır Apartmanı

Bu dönemde ayrıca, İstanbul'da yaşayan yabancılar (özellikle Levantenler) Avrupa tarzı büyük apartmanlar inşa etmeye başladılar. Çoğunlukla Beyoğlu ve Pera'da inşa edilen bu apartmanların birçoğu günümüzde hala kullanılmaktadır. Özellikler Galata'da, "*Grand Rue de Pera*" da veya yakın mahallelerde çok daha yüksek katlı ve yan yana konut düzeninde olmayan çok büyük boyutlu, çok daireli apartmanlar da yapılmıştır. 1864 yılında İstanbul'da kadastral çalışmalarında başlamasıyla kentin belirli yerlerinde büyük meydanlar ve etrafında yüksek konutlar

inşa edilmeye başlandı. Daha sonraki süreçte konutların yanı sıra özellikle Paris örnek alınarak meydan ve sokaklara kafe ve büfeler inşa edilerek özel sektöre kiralandı<sup>65</sup>. İstanbul'da başlayan bu değişimler 19. Yüzyılın ortalarına doğru diğer kentlerde de görülmeye başlandı.<sup>66</sup>

Yeni inşa edilen konutlar büyük ve geniş yollar ile birbirlerine bağlandı ve klasik mahalle anlayışı değişti. Bu dönemde söz konusu mahallenin, *“19. Yüzyıl'da ki gelişmelerle birlikte dar ölçekli yaşama alanının dışına taşmaya”* başladığı görülmekte olup, özellikle İstanbul'da gayrimüslimlerin yerleşmiş oldukları Galata-Pera bölgesine doğru yayılmıştır.<sup>67</sup>

Bu yeni yapılaşma anlayışı farklı kültürden gelen insanların bir arada yaşamasına ve kültür alışverişine de olanak sağlamıştır ve *“birbirini etkileyen farklı kültürlerin yan yana olduğu yeni yaşama biçimleri doğmuştur”*<sup>68</sup>. İstanbul artık sur dışına doğru büyümekte ve Üsküdar, Haliç ve Boğaziçi'ne doğru kayan kentin bu özelliği dolayısıyla deniz ulaşımının önem kazanmış ve kayıkçılıkla geçinenlerin sayılarının artmasına neden olmuştur.<sup>69</sup>

---

<sup>65</sup> Akın, 19.Yüzyılın İkinci, s. 26.

<sup>66</sup> Tekeli, 19.Yüzyılda İstanbul, s. 904

<sup>67</sup> Işın, 19.Yüzyılda Modernleşme, s. 555.

<sup>68</sup> Işın, 19.Yüzyılda Modernleşme, s. 555.

<sup>69</sup> Tekeli, 19.Yüzyılda İstanbul , s. 882.



**Resim9**İstanbul Tarihi Kayıkçılar

19.yüzyılda ise Galata ve Pera'da çoğunlukla İtalyan, İngiliz ve Fransızlar'dan oluşan gruplar yaşamaya başladılar. Çoğunlukla sanayi ve ticaretle uğraşan bu kesim Galata ve çevresinde ürünlerini depoladıkları ve sattıkları dükkânlara yerleştiler. Pera çoğunlukla konut ve sosyal alanlar olarak yerleşim gösterirken Galata'da ise iş hanları inşa edilmeye başlandı. İnşa edilen binalar ise 3 veya 4 katlı taş binalardır<sup>70</sup>. 19.yüzyılın Galata'nın dokusu Pera'ya göre daha farklıdır<sup>71</sup>. Pera lüks ve ihtişamlı bir çevreye sahiptir bu bölgede eğlence kulüpleri, tiyatrolar, kabareler, kafe sıklıkla yer almaktadır<sup>72</sup>.

---

<sup>70</sup> Akın, 19.Yüzyılın İkinci, s. 94.

<sup>71</sup> Salih Durudoğan, "XIX. Yüzyılda Pera/Beyoğlu'nun Ekonomik, Kültürel ve Politik Yapısının Mimariye Etkileri", İ.T.Ü. F.B.E. Doktora Tezi, İstanbul, 1998, s. 106.

<sup>72</sup> Akın, 19.Yüzyılın İkinci, s. 95.



**Resim10**Galata Köprüsü

Galata ve Pera'da başlayan batılı şehir görünümü ve yapısı, kentin sosyal ve kültürel gelişmesini de etkilemiştir. 19.yüzyılda bölgede denizcilik ve liman işleri ile ilgili sektörler gelişmiştir<sup>73</sup>. Ancak Galata ve çevresi için S. Duhani şu ifadeyi kullanmıştır “*eğlenceye düşkün gemicileri ve serseri takımıyla tam bir liman çevresiydi*”<sup>74</sup>. Bunun yanı sıra Pera'nın “aristokrat” bir çevresi vardı. Tüm dinlenme, eğlence yerleriyle konutların, elçiliklerin ve çok sayıda önemli eğitim kurumunun Pera'da yer almasına karşın, ticarete ve çalışmaya ait tüm aktivitelerin Galata'da toplandığı görülmektedir.<sup>75</sup>

---

<sup>73</sup> Ortaylı, *Gelenekten Geleceğe*, s. 206.

<sup>74</sup> Sedat Duhani, *Beyoğlu'nun Adı Pera İken*, Çelik Gülersoy Vakfı Yayınları İstanbul, 1990, ss. 90.

<sup>75</sup> Enault, L., *Constantinople et la Turquie*, Devlet Basımevi, Paris, 1955, s. 15.



**Resim11**İstanbul Belediye Binası 1855 (Dökmeci ve Çıracı, 1994)

Galata ve Pera'da yaşayan Beyoğlu halkının Batı kültürüne yakın olması İstanbul'da yapılan modernleşme ve yenileme çalışmalarına kolay uyum sağlamalarına olanak tanımıştır. 1858'de Pera ve Beyoğlu civarının düzenlenmesi için kurulan VI. Daire bölgenin kentsel gelişimini hızlandırmıştır.<sup>76</sup> Sokakların aydınlatılması, evlere numara verilmesi, yolların ve çevre düzenlemelerinin yapılması gibi birçok uygulama bu daire tarafından gerçekleştirilmiştir.

19. yüzyıl yeni dönemde ortaya çıkan mimari dönüşümler İstanbul'un çehresinde ciddi değişiklik ve düzenlenmeler yapılmasına imkan sağlamıştır. Surların dışına doğru genişleyen İstanbul hızlı büyüme ile yerli yabancı göç alır duruma gelmiştir.

---

<sup>76</sup> Cezar, M., XIX. Yüzyıl Beyoğlu'su, Akbank Yayınları, Kültür ve Sanat Kitapları: 55, İstanbul, 1991, s. 23.

## İKİNCİ BÖLÜM

### Balyan Ailesi

#### 2.1. Balyan Ailesi Tarihi

1839'da Tanzimat'ın ilanı Müslüman halka tanınan haklar gayrimüslim halka tanınmış, gayrimüslimler bu tanınan yeni hakla ile önemli mevkilere yükselme imkânı bulmuşlardır. Batı'ya açılma ve Osmanlıda dönüşüm girişimleri ile mimarlık ve inşaat sektörleri hareketlenerek yoğun rekabetin ortaya çıkmasına neden olmuş, bu dönüşüm ile Ermeni ve Rum ailelerin mimari ve inşaat alanında öne çıkmalarına imkân sağlamıştır. Gayrimüslim mimarların Sultan'ın Batı yaşam tarzına uyum sağlayabilecek modern binaların inşasına yönelik isteklerini yerine getirmede Türk mimarlara göre daha avantajlı ve hevesli bir çalışma içinde oldukları görülmüştür. Özellikle mimari alanında uzun yıllar etkisi sürdüreceği olan Balyan Ailesinin kendilerini gösterme imkânı ortaya çıkmıştır.<sup>77</sup>

Balyan Ailesi, Osmanlı mimarisinde dönüşümlerin yaşandığı 19. yüzyılda belirleyici ve etkili bir rol oynamışlardır. Balyan ailesinin ilk ferdi olarak Bali Kalfa kaynaklarda geçmektedir. Bugünkü adı Belen olan Adana'ya bağlı Balyan köyünün muhtarı olan Bali Balyan'ın 1682–83 yıllarında İstanbul'a göç ederek Sultan IV. Mehmed'in hizmetinde yapı onarım ustalığı yapmaya başladığını söylenmektedir.<sup>78</sup> Ancak başka kaynaklarda Balyan ailesinin kökeninin Kayseri'nin Derevenk köyünden geldiği ileri sürülmektedir.<sup>79</sup>

Hançer (2007) çalışmasında, "*Bali Kalfa'nın oğlu Krikor Balyan'ın III. Selim'in hassa mimarı ve müşaviri olduğunu belirtmekte daha sonra Sultan II. Mahmut'un çok güvendiği bu mimara sakal bırakmak, at binmek ve istediği şekilde*

---

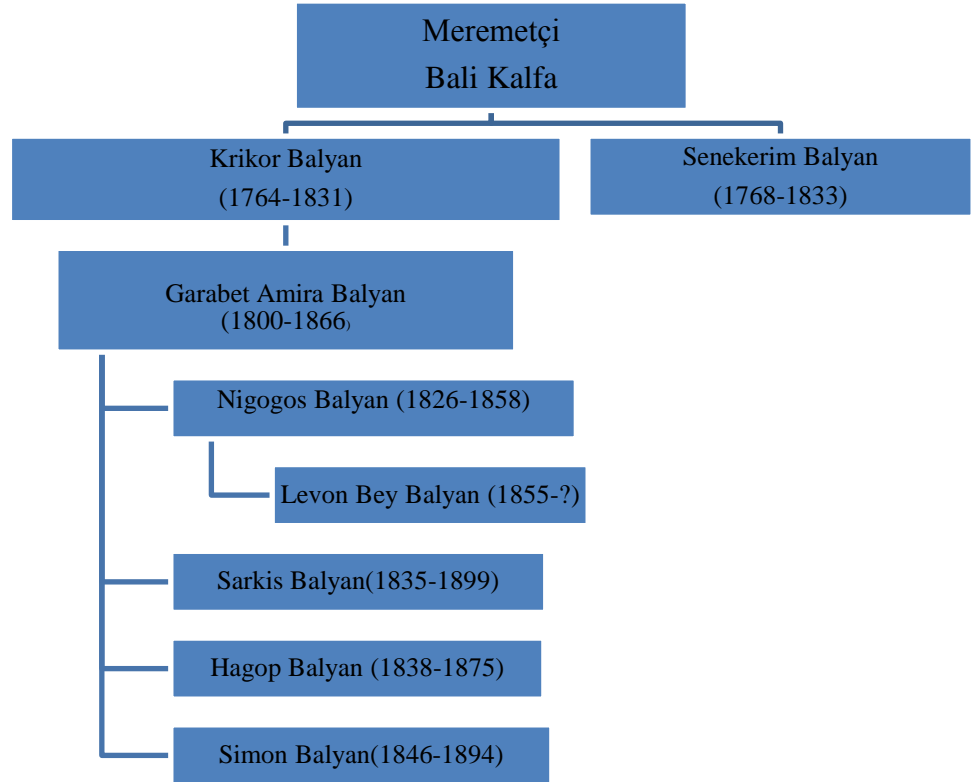
<sup>77</sup> Ahmet Ersoy, **Başka Bir Darülfünun ve Kalfalığın Sonu Yahut Sarkis Bey'in Rüyası, Batılılaşan İstanbul'un Ermeni Mimarları**, Uluslararası Hrant Dink Vakfı Yayınları, İstanbul, 2010, s. 28.

<sup>78</sup> Ethem Hançer, **Sultanın Mimarları Balyanlar**, Atlas, İstanbul, 177, 2007, s. 98.

<sup>79</sup> Kevork Pamukciyan, Balyan (Sarkis Bey), **İstanbul Ansiklopedisi** (R. E. Koçu), C.IV, S. 2093-2095, İstanbul, 1960, s. 2094.

*giyinmek gibi imtiyazlar verdiği ifade etmektedir*". Osmanlı mimarlığında önemli etkisi olan Garebet Amira Balyan'ın Nigogos, Agop, Sarkis ve Simon adlı oğulları da son dönem Osmanlı mimarisinde etkili isimler olmuşlardır. Balyan ailesi mimarlarının ortak özelliği "yeni geleneksel ile birlikte" tasarlama tutkusudur.

Günümüzde Balyan Ailesi'nin Bağlarbaşı Surp Haç Ermeni Mezarlığı'ndaki aile mezarlığı, 2016 yılında yeniden inşa edilerek 1 Ekim 2016 tarihinde anıt mezar olarak açılmıştır. Mimar Tanit Aynalı tasarladığı anıt mezarın sunak bölümünde Garebet Amira Balyan tarafından inşa edilen Beşiktaş Surp Asdvadzadzin Kilisesi'nin sunak bölümünden alıntı yapmıştır. Pamukçyan'a göre Balyan ailesi soy ağacı şöyledir;



**Resim12**Balyan Ailesi Soy Ağacı

Balyan Ailesine en ünlü ve bilindik eserleri; Beylerbeyi Sarayı, Selimiye Kışlası, Dolmabahçe Sarayı, Cemile ve Münire Sultan Sarayları, Süvari Kışlası (Kulesi Askeri Lisesi), Çırağan Sarayı, Harbiye Nezareti (İstanbul Üniversitesi

Merkez Binası), Akaretler sıra evleri yer almaktadır. Balyan ailesinin en etkili isimleri ise Krikor Amira Balyan, Garabet Amira Balyan, Nikoğos Balyan, Sarkis Balyan'dır.

### **2.1.1. Krikor Amira Balyan (1764-1831)**

Krikor Amira Balyan, babası Bali Kalfa'nın adı olan "Bali'nin oğlu" anlamına gelen "Baliyan" (Balyan) kelimesi soyadı olarak kullanan ilk aile üyesidir. Balyan ailesinin ilk kuşağının en önemli üyesidir. ve III. Selim ve II. Mahmut Dönemi'nde eser vermiştir. Özellikle su yapıları ve kışlaların inşasında önemli mühendislik başarılarına imza atmıştır. Birçok önemli kamu binasını inşa etmiş olan Krikor Amira Balyan'nın sivil yapılarının çoğu günümüze kadar gelememiştir. En önemli eserleri Selimiye Kışlası, Taksim Topçu Kışlası ve Barok üslubuyla inşa etmiş olduğu Nusretiye Cami'dir. Cami, kiliseler ve bentler özgün durumlarını korumaktadır. İstanbul'da birçok kışla Krikor Amira Balyan tarafından yenilenmiştir. Mimarın ayakta kalmış tek sivil yapısı Aynalıkavak Kasrı'dır. Çevresinde güçlü ve etkili bir kişiliği olduğu söylenen Krikor Amira Balyan'ın saray ile ilişkisinin iyi olduğu ve yardımsever bir yapıda olduğu vurgulanmıştır. 1831 yılında vefat eden Krikor Amira Balyan'ın mezarı Üsküdar Bağlarbaşı'nda yer alan Ermeni Mezarlığı içerisinde yer almaktadır.<sup>80</sup>

### **2.1.2. Garabet Amira Balyan (1800-1866)**

Krikor Amira Balyan'ın oğludur. Özellikle saray inşası konusunda ön plana çıkmıştır, bilinen en önemli ve büyük eseri Dolmabahçe Sarayıdır. Garabet Balyan'ın eşi Nazeni Babayan ile olan evliliğinden 10 çocuğu olmuş, bu çocuklardan Nigoğos, Sarkis, Agop ve Simon Balyan aile işi olan mimarlığa devam etmişler İstanbul mimarisine önemli katkılar sağlamışlardır. Garabet Amira Balyan II. Mahmut, Abdül-mecid ve Abdülaziz dönemlerinde hassa mimarlığı yapmıştır. En çok eser verdiği dönem ise Abdülmecid dönemidir. Otuz yıllık meslek hayatında yedi saray,

---

<sup>80</sup> Afife, Batur, **Balyan Ailesi. Kişisel Arşivlerde İstanbul Belleği**, Taha Toros Arşivi, 1992, s. 1089.

dört fabrika, bir kışla, bir cami, iki hastane, üç okul, iki su bendi, bir türbe-sebil, yedi kilise tasarlayıp inşa etmiştir. Bu yapılarının çoğu günümüzde hala ayaktaadır.

Garabet Amira Balyan'ın mimarlığının ilk yıllarında inşa ettiği su bentleri mesleğe yatkınlığı ve teknik zekânın örnekleridir. Yeni Bent Osmanlı döneminin en büyük su bendidir ve mimarın iddialı bir mühendislik örneğidir. Garabet Amira Balyan'ın yapılarında iki dönem görülmektedir. İlk dönemlerin klazizm akımının izlerinin görüldüğü eserlerinde, *asal geometrik biçimler içeren planlar, oranlı büyüklükler, büyük ölçüde bezemeden arındırılmış düz yüzeyler, yarım daire kemerler veya frontonlu pencereler gibi özelliklerle belirlenen bu yaklaşımın kullanıldığı yapılar arasında II. Mahmut Türbe ve Sebili, Cemile ve Münire Sultan Sarayları, Dolmabahçe Camisi, Yeni Bent vb.*<sup>81</sup> bulunmaktadır.

İkinci dönemde aynı şekilde klasik çizgilerin yoğun olmasına rağmen barok tarzının yansımaları da görülmeye başlanmıştır. Günümüzde Mimar Sinan Güzel Sanatlar Üniversitesi'nin kullanımına açık olan Cemile ve Münire Sultan Sahil Sarayları Garabet Amira Balyan'ın ikinci dönem eserlerine örnek olmaktadır ayrıca Gümüşsuyu Kışlası, Kuleli Süvari Kışlası, II. Mahmut Bendi, Kirazlı Bendi ve Terkos Tesisi mimarın öne çıkan yapılarındanadır. Günümüzde özgün yapılarını koruyan bu eserlerin en önemlilerinden birde Dolmabahçe'de yer alan Bezm-i Alem Valide Sultan Camii'dir.

### **2.1.3. Nikoğos Balyan (1826-1858)**

Balyan ailesinin mimari anlamada akademik eğitim alan ilk üyesidir. Paris'te Saint Barbe Okulundaki mimarlık eğitimini tamamladıktan sonra ailesi ile birlikte çalışmaya başlamıştır. Kısa süren meslek yaşamında babası ve kardeşleri ile birlikte çalışarak verimli eserler vermiştir. Dolmabahçe Sarayı'nın iki saltanat kapısı ile Muayede Salonu'nun tasarımı kendisine aittir. Dolmabahçe Saray girişinde yer alan saat kulesi de Nigoğos Balyan'ın eseridir. Babası Garebet Balyan'ın mimarı olduğu

---

<sup>81</sup> Emine Füsün Alioğlu, Bir Balyan Ailesi Tasarımı: Sa'dabad Camisi Kadir Has Üniversitesi, Sanat Ve Tasarım Fakültesi, Mimarlık Bölümü, İstanbul. Cilt 10 - Sayı No. 3, 2017, s. 389.

Dolmabahçe Camii'nden esinlenerek Ortaköy Camii'ni inşa etmiştir. Bunlarla birlikte Mecidiye Kasrı, İhlamur Kasrı ve Küçüksu Kasrı mimarın öne çıkan diğer muhteşem eserleridir.<sup>82</sup>

Nikoğos Balyan Göksu Kasrının tasarımında klasizmden etkilenmiş olsa da neo-barok bir mimariyi, İhlamur Kasrında ise neo-barok tarzı kullanmıştır. Nikoğos Balyan'ın başlıca yapıtları arasında Göksu, İhlamur, Mecidiye kasırları, Tophane ve Dolmabahçe saat kuleleri, Malta Köşkü ve Ortaköy Camisi sayılabilir.<sup>83</sup>

#### **2.1.4. Sarkis Balyan (1835-1899)**

Osmanlı'ya baş mimar olarak hizmet veren Sarkis Balyan, ailenin en tanınmış kişisidir. Paris'te aldığı mimarlık eğitimi ile birlikte mühendislik dersleri de alan Sarkis Balyan'ın eserleri arasında altı saray, on beş kasır, iki av köşkü, üç cami, dört kışla, okullar ve konut blokları, bir çeşme, bir fabrika ve bir antrepo bulunmaktadır.<sup>84</sup>. Büyük Mabeyn Köşkü, Beylerbeyi Sarayı ve yapımını ağabeyi Nigoğos Balyan ile birlikte tamamladığı Çırağan Sarayın mimarın büyük eserlerindedir. Sarkis Balyan iyi Osmanlı mimarisinde yeni Osmanlı yapı akımı başlamıştır, yenilikçi üslubu, mesleğe kattıkları ve özgün tasarımları ile çağdaş bir meslek adamı olan Sarkis Balyan aynı zamanda Taşkışla, Maçka Silahhanesi, Ali Paşa Konağı, Adile Sultan'ın sarayları, av köşklere, Fişekhane gibi yapıtları ile İstanbul'un mimarisine büyük katkı sağlamıştır.

19. yüzyılda Osmanlı mimarisine tasarım ve yapıtları ile ağırlığını ortaya koyan Balyan ailesidir. İlk yıllarında usta çırak ilişkisi ile yetişen Balyan ailesinin üyeleri, zamanla kendi mimari anlayışlarını, bilgileri ve kültürlerini artırarak yapıtlarını oluşturmuşlardır. Yapıtların ortaya çıkmasında ya baba oğul ya da kardeşler bir arada çalışmışlardır. Yapıtlarında Osmanlı kültürünün anlayışı görülse

---

<sup>82</sup> Kevork Pamukciyan,, Balyanlar, İstanbul Ansiklopedisi, Haz. Reşat Ekrem Koçu, İstanbul, 1958, s. 81.

<sup>83</sup> Selahattin Eldem, **Sa'dabad**, Kültür Bakanlığı Yayınları,1977, s. 292.

<sup>84</sup> Seda Denel, **Batılılaşma Sürecinde, İstanbul'da Tasarım Ve Dış Mekanlarda Değişim Ve Nedenleri**, ODTÜ Mimarlık Fakültesi, Ankara, 1992, s. 72.

de zamanla dönemin gereklerini ve yurtdışında gelişen akım ve mimari dokuyu eserlerinde harmanlayarak yansıtmışlar. En çok da Barok mimarinin etkisinde kalmışlardır. Eserlerinin hemen hemen hepsi gösterişli ve ihtişamlı yapılardır ve bu özellikleri ile İstanbul'un sembol yapılarıdır.

Yapıtlarındaki cam ve çerçevelerde detaylı işlemler ve motifler kullanarak çatılarda üçgen alınlıkları tercih etmişlerdir. İç mekânda kullandıkları şamdan ve avizeler yapıtlarına daha Batılı bir görünüm kazandırmıştır. Balyanlar dönemin akımlarından etkilenmiş olmalarına rağmen eserlerinin birer kopya değil yerel ve dış kültürün bir sentezi olduğu görülmektedir.

Yapıtlarının çoğunluğu girişi yüksek olan dış cepheler sütunlarla belirginleştirilmiştir, mekâna girildiğinde karşılaşılan yüksek tavanlı ve büyük avlu mekanda derinlik algısını güçlendirirken diğer yandan gösterişli duvar süslemeleri ve varaklar kişilerde saray algısı oluşturmaktadır. Balyan ailesinin yapmış olduğu yapıtlardan Osmanlı sarayının memnun kalması nedeniyle saray uzun yıllar aile ile çalışmışlardır.

Ayrıca yaptıkları eserlerde Osmanlı yaşam tarzına dikkat ederek Osmanlı mimari kültürünü de yaşatmaya devam etmişlerdir. Balyan ailesi etkin oldukları dönemde İstanbul'u yeni baştan şekillendirmişler. İstanbul'a ilk toplu konut projesini yapmışlar ve kendilerine has mimari anlayışla irili ufaklı birçok eser vermişlerdir. Mimarlık tarihinde Balyan Ailesi yeni dönemde İstanbul'a silüetini kazandıran aile olarak da bilinmektedirler.

## ÜÇÜNCÜ BÖLÜM

### Balyan Ailesinin Yapıları

#### 3.1. Balyan Ailesinin İstanbul'daki Yapıları

Balyan ailesinin 18 yüzyılda başlayıp 19 yüzyılın sonuna kadar devam eden etkin oldukları dönemde İstanbul mimarisine birçok eser bırakmışlardır. Bu eserler arasında görkemli saraylar başı çekmekle birlikte, köşkler, kışlalar, cami, türbe, su bentleri gibi birçok eser vermişlerdir. Balyan ailenin yapıtlarının birçoğu günümüzde hala ayakta ve İstanbul silueti ile özdeşleşmiştir.

##### 3.1.1. Saraylar ve Köşkler

Saray; hükümdarların veya dini liderlerin oturduğu büyük ve gösterişli yapılardır. Köşkler hem hükümdarların dinlenme amaçlı kullandıkları sayfiye evleridir hem de toplumda gelir düzeyi yüksek olan ailelerin ikamet ettikleri evler olarak tanımlanmaktadır. Osmanlı İmparatorluğu döneminde İstanbul'da hükümdarın ikamet ettiği ve devlet işlerini takip ettiği yer Topkapı Sarayıydı. Ancak 19. Yüzyılda Osmanlı İmparatorluğu'nda hızlanan yenileşme ve modernleşme hareketleri ile İstanbul'da yeni birçok saray ve köşk Balyan Ailesi tarafından inşa edilmeye başlandı. Bugün İstanbul'da Balyan ailesine tarafından yapılmış birçok köşk ve saray bulunmaktadır. Bu yapıtlardan en bilenenlerinden olan Dolmabahçe Sarayı, Çırağan Sarayı, Beylerbeyi Sarayı, Yıldız Sarayı, Adile Sultan Sarayı, İhlamur Kasrı, Küçüksu Kasrı, Malta Köşkü, Şale Köşkü, Abud Efendi Yalısı incelenecektir.

##### 3.1.1.1. Dolmabahçe Sarayı

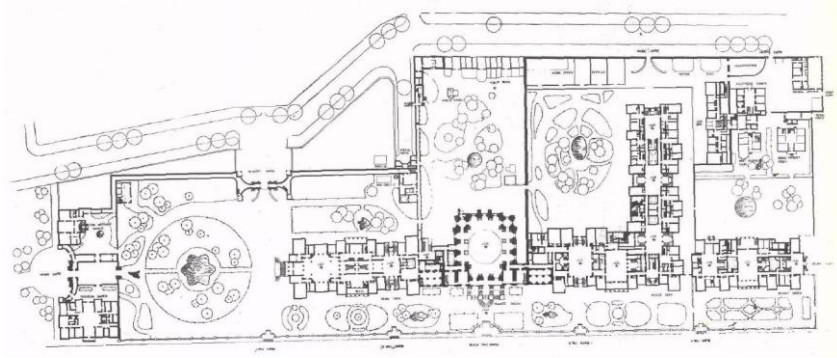
Dolmabahçe sarayı Sultan Abdülmecid tarafından 1850-1856 yılları arasında Garebet Balyan ve Nigoğos Balyan'a yaptırılmıştır. Saray Dolmabahçe Cami'den Beşiktaş vapur iskelesine kadar olan 117.000 m<sup>2</sup>'lik alana yayılmaktadır. Sarayın boğaza paralel olarak inşa edilmesi ve üç bölümden oluşması boğazın silüetinde önemli değişimlere neden olmuştur. Sahil saray geleneğinde inşa edilen saray özgün

tasarımı günümüzde bile ilgi ve dikkat çekmektedir. Su ve deniz temasının üzerinde durulduğu sarayın denize dönük ana cephesine karşıdan ve denizden bakıldığında görkemli bir izlenim vermektedir. Sarayın deniz tarafında 600 m. uzunluğunda rıhtım bulunmakta olup rıhtım 1864'te bakımı onarımı yapılarak tamamlanmıştır<sup>85</sup>



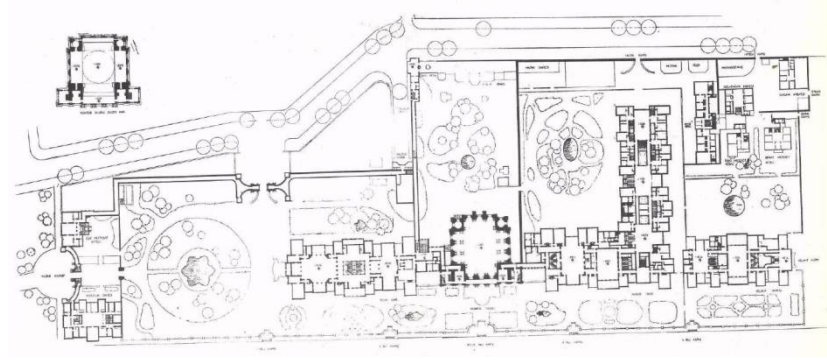
**Resim1319.** Yüzyıl Dolmabahçe Sarayı Denizden Görünüşü

Saray üç katlı olarak inşa edilen saray 285 oda, 43 salon, 6 balkon ve 6 hamamla birlikte günümüzde hala görkemini korumakta ve hala İstanbul'un en önemli tarihi yapıları arasında yer almaktadır. Saray denize paralel olarak inşa edildiği için denizle bir bütünlük oluşturmakta ancak aynı zamanda sarayın içindeki bölümler birbirlerinden yüksek duvarlarla ayrılmaktadır.



**Resim 14**Dolmabahçe Sarayı Zemin Kat Planları Ve İç Bahçe

<sup>85</sup> Pars Tuğlacı, İstanbul Ermeni Kiliseleri/Armenian Churches of İstanbul, İstanbul, 1991, ss. 16.



**Resim15**Dolmabahçe Sarayı Birinci Kat Planları Ve İç Bahçe

Saray ve müştemilat binaları 1 ve 1.2 m kalınlığında denize çakılmış sağlam meşe kazıklar ve horasan harçlı döşek üzerine inşa edilmiştir. Bu döşegin içinde üç sıra halinde meşe hatıllardan oluşan bir ızgara vardır. Meşe kazıklar R: 0,25 m-0.30 m çapındadır. Her iki doğrultuda l: 0,40-0.45 m. aralıkla sağlam zemine ulaşacak boyda çakılmışlardır. Kazık boyları 7.00 m ile 15.00m arasında değişmektedir<sup>86</sup>

İnce simetrik hesaplamalarla inşa edilen saray anıt niteliğindeki yeri Hazine-i Hassa Kapısı'dır. Saltanat Kapısıyla bir bütünlük oluştursalar da Hazine-i Hassa Kapısı'nın iç avluya bakan yüzü, dış cephesinden çok daha az bezemeye sahiptir.

Dolmabahçe Sarayı, mimari açıdan çok önemli bir simgedir. Ama belki de en önemli özelliği, Osmanlı İmparatorluğu'nda bugünkü tasarım mimarisinin temellerinin atılmasında ve yeni bir tasarım kimliğinin yaratılmasında oynadığı çok önemli bir rolüdür. Dolmabahçe Sarayı'ndan önceki 350 yıl boyunca kullanılmış olan Topkapı Sarayı'nın doğaya dönük, tek katlı ortamında, insan, kuş ve at sesinden başka bir ses duyulmazdı, oysa Dolmabahçe Sarayı ile modernleşme ve kent kültürü kavramları bir araya gelmişlerdir<sup>87</sup>.

<sup>86</sup> Tuğracı, Ayvazovski Türkiye'de, s. 73.

<sup>87</sup> Önder Küçükerman, **Sanayi Ve Tasarım Yarışmasında: Bir İmparatorluk İki Saray Topkapı ve Dolmabahçe**. Yapı Kredi Yayınları, 2007, s. 68.



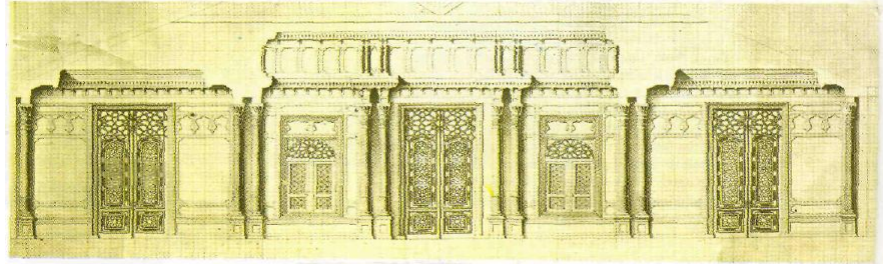
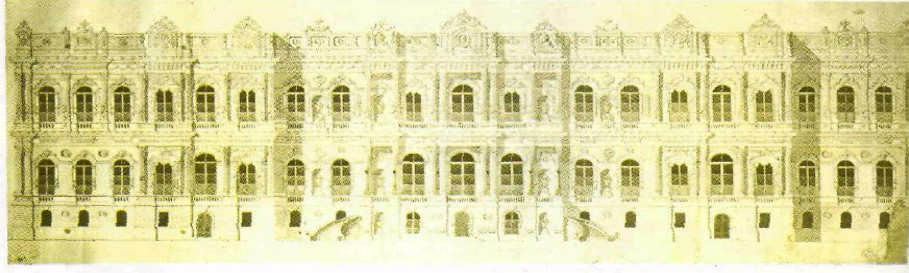
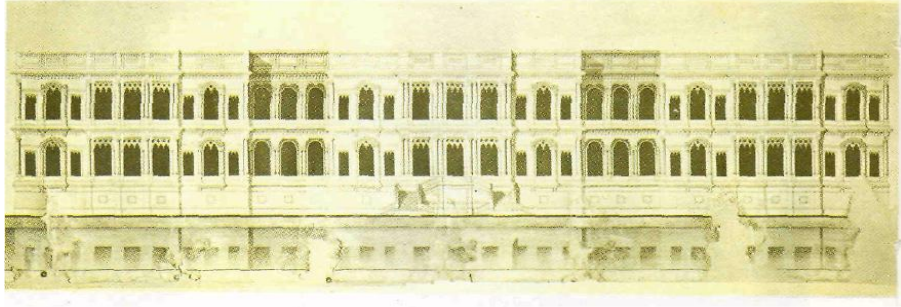
**Resim16**Hazine-i Hassa Kapısı

### **3.1.1.2. Çırağan Sarayı**

Çırağan Sarayı Sultan Abdülaziz talimatı ile Nigoğos Balyan ve Sarkis Balyan kardeşler tarafından eski Çırağan Sarayı'nın yerine 1871 yılında inşa edilmiştir. Sultan Abdülaziz, Arap üslubunda bir saray istediği için Kuzey Afrika ve İspanya'ya ressamlar gönderilerek oralardaki saray mimarileri resmedilmiştir<sup>88</sup>.

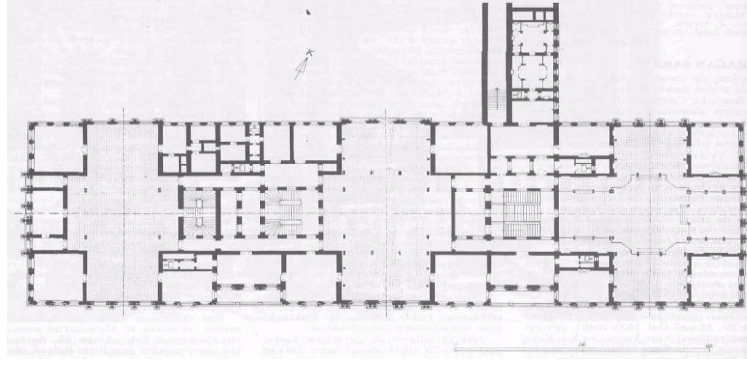
---

<sup>88</sup> Tuğracı, Ayvazovski Türkiye'de, s. 178.



**Resim17**Çırağan Sarayı Krokileri

Sarayın işlemeleri sanat yapıtı olarak kabul edilen ve her birinin değeri o dönemde 1000 altın değerinde olan kapıları Vortik Kemhacıyan tarafından yapılmıştır. Sarayın yapımında dünyanın her yanından nadide mermer, porfir, sedef gibi maddeler getirtilerek sarayın inşasında kullanılmıştır. Yalnız sarayın sahili 400.000 Osmanlı lirası harcanmıştır.



**Resim18**Çırağan Sarayı'nın Alt Kat Planı

Mimarî planları Osmanlı ve Avrupa mimarisinin özelliklerini barındıran sarayın süslemeleri ve ihtişamı Dolmabahçe sarayından daha fazladır. İki kat olarak inşa edilen saray ilk izlenim olarak neo klasik bir tarzda görünse de pencere ve cephe süslemeleri ile gotik bir havada taşımaktadır. Birinci kata deniz tarafında yapının orta bölümüne yerleştirilen çift kollu anıtsal bir merdivenle çıkılmaktadır. Bahçesini deniz tarafından görülmesini önlemektedir<sup>89</sup>

Çırağan sarayının eski halinden sadece duvarla kalmıştır burası harem dairesine dönüştürülmüş günümüzde ise Beşiktaş Anadolu Lisesi olarak kullanılmaktadır. Sarayın dört merasim kapısı bulunmakta, rihtımı ise 750 metredir. Sarayın deniz cephesi uzunluğu 120 m., eni 42 m. olup, ayrıca caddeye dik 26 m. uzunluğunda bir bölümü daha vardır.

Çırağan Sarayı ile Yıldız Sarayı Parkını birbirinden ayıran caddede zambaklı duvar sütunlarını bağlayan köprü ve sarayın caddeye bakan iki kapısı bulunmaktadır. Saraya iki yönlü geniş merdivenlerle girilen deniz tarafından direkli salona girilmektedir direkli salon 40 m. uzunluğunda, 20m. genişliğinde, 14 m. yüksekliğinde inşa edilmiştir. dış cephede ise 1300 mermer direk bulunmakta olup iç duvarlar yeşil, pembe ve beyaz mermerlerle kaplanmıştır. Beyaz ve renkli

---

<sup>89</sup> Tuğracı, Ayvazovski Türkiye'de , s.76.

mermerlerle işlenmiş koridorlardaki kapıların üzerlerinde fildişi, bağa, sedef işlemler bulunmaktadır.<sup>90</sup>

Çırağan Sarayı görkemli yapısı ve boğazla bütünleşmiş görüntüsü ile İstanbul'un önemli anıt yapılarından biridir. Saray 20 Ocak 1910 günü ihmal nedeniyle çıkan bir yangın sonucu tümüyle yanan yanmıştır, 1946 yılında çıkarılan bir kanunla İstanbul Belediyesi'ne vakfedilmiştir. Daha sonraki süreçte kapsamlı bir restorasyona giren saray bugünkü görünümüne kavuşmuştur.

### 3.1.1.3. Beylerbeyi Sarayı

İstanbul Anadolu yakasında yer alan Beylerbeyi Sarayı'nın yapımına 1865 yılında Sarkis Balyan tarafından inşa edilmiştir. Saray 19 yüzyılda Boğaziçi'nde yapılmış ilk sahil saraylarından biridir.



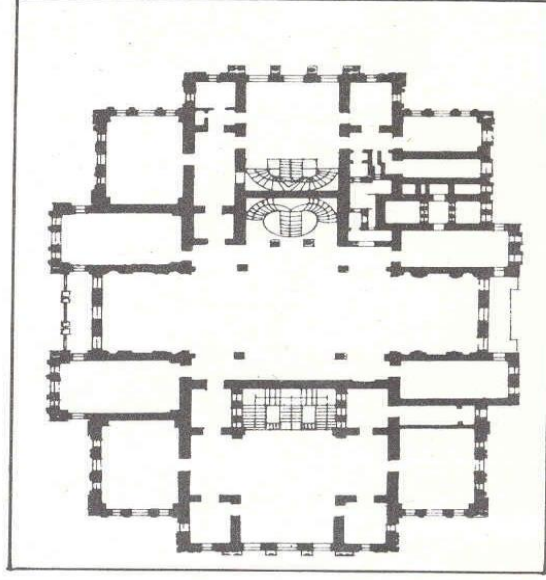
**Resim 19** Beylerbeyi Sarayı'nın XIX. Yüzyıl Sonu ve Günümüz

1851 yazında Abdülmecid'in sarayda olduğu bir zamanda çıkan yangını padişah uğursuzluk sayarak sarayı ters etmiş ve Çırağan sarayına yerleşmiştir. Bir süre kullanılmayan has bahçede Sultan Abdülaziz tarafından bugünkü Beylerbeyi Sarayı yaptırılmıştır. İnşa edilen yeni saray arşivlerde Mabeyn-i Hümayun Baş

---

<sup>90</sup> Tuğracı, Ayvazovski Türkiye'de, s.84.

mimarı olarak geçen ve daha sonra unvanı Sermimar-ı Devlet olan Sarkis Balyan ile kardeşi hassa mimarı Agop Balyan tarafından tasarlanıp inşa edilmiştir<sup>91</sup>.



**Resim 20**Beylerbeyi Sarayı'nın Normal Kat Planı

Yeni sarayın geniş bir rıhtımı bulunmakta rıhtım ile saray arasında boydan boya sarayın yatay etkisini güçlendiren duvar bulunmaktadır. Bu duvarda iki adet küçük deniz köşkü bulunmakta ve etrafında kornişli deniz kapıları, padişah tuğrası ve sembolleri yer almaktadır. Deniz köşklerinden biri selamlık diğer haremlik olmak üzere çift inşa edilmiş ve sarayın ağırlık merkezini oluşturmaktadırlar.

Belirgin olarak sarayın önünde uzanan duvarın önünde denize kapılarla açılan rıhtım yer almaktadır. Sarayın denize doğru uzanan salonunda sade bir tasarımla olmakla birlikte saray asıl önemini peyzaj düzenlemesi ile kazanmıştır. Beylerbeyi sarayı sahil saralarının seçkin örneklerinden biri olarak kabul edilmektedir.

---

<sup>91</sup> Erhan Afyoncu, XVI. Yüzyılda Hassa Mimarları, Prof. Dr. İsmail Aka Armağanı, İzmir, 1999, s. 25.

#### 3.1.1.4. Yıldız Sarayı

Yıldız Sarayı Sarkis ve Agop Balyan tarafından 1908 yılında inşa edilmiş ve Neo-Osmanlı'dan önce uyguladıkları son mimarî üsluptur. İç mimarisinde ince ve süslü oymaları dikkat çeken sarayın dış cephesinde kemerli pencereler ve ikonik oymalar görülmektedir. Saray baştanbaşa ince taş işçiliği ile bezenmiştir<sup>92</sup>.



**Resim 21** Yıldız Sarayı Ön Cephe

Yapının iki katı, yukarıdan binayı kavrayan ve taçlandıran ağır, parmaklıklılı, ajurlu şebekelerden oluşan kornişin eşi bir silme ile birbirinden ayrılmışlardır. Kornişin eşi olan bir silme de zemini birinci kattan ayırır. Kornişin alt tarafını tamamen dolaşan ve birinci ve ikinci kattaki pencerelerin altında yenilenen gotik görünümlü friz Çırağan Sarayı'nda da kullanılan frizlerin benzeridir. Yivli plastrların üzerinde kompozit başlıkları, onların üzerinde konsollu ve dilimli arşitrav biçimde yatay atkılar görülür<sup>93</sup>.

---

<sup>92</sup> Afyoncu, XVI. Yüzyılda Hassa Mimarları, s. 42.

<sup>93</sup> Oktay Aslanapa, Osmanlı Devri Mimarisi, İnkılâp Kitabevi, s. 27, 1986.

Katların yükseklikleri aynıdır. Girişin iki yanında yer alan ve dışarı taşmış görünümü veren iki kollu merdiven yer almaktadır. Yan taraflarından bilinçli olarak dışları taşırılarak duvarın yüzeyin tekdüze olmaktan kurtarılmıştır.



**Resim 22**Yıldız Sarayı Vaziyet Planı

Köşkün her tarafına, bütün köşelerin iki yanına korent tarzında duvar payeleri konulmuştur. Planın aslında iki eksen üzerine oturtulmuştur. Uzun eksen önce havuzlu divanhaneden sonra sofadan daha sonra merdiven sofasından geçmektedir. Kısa eksen, orta sofayı enine kesmiştir. Bu simetri ile merdiven ve havuz sofaları aynı hizaya getirilmiştir. Havuzlu oda duvar ile bölünerek üçe ayrılmıştır. Sarayın tavan süslemelerinde Bursa kemerinden esinlenerek yapılmış köşe dolguları, çift kollu, korkulukları kristal merdiven ve fiskiyeli barok havuz büyük bir özenin ürünüdür. Bu özellikleri ile Yıldız sarayı döneminin en zarif ve ince işçiliği ile ünlü saraylarından biri olmuştur<sup>94</sup>.

### **3.1.1.5. Adile Sultan Köşkü**

1856 yılında Sarkis Balyan tarafından 6.800.788 kuruşa inşa edilen Adile Sultan Köşkü ön tarafı üç, arka tarafı ise iki katlıdır. Doğu Batı yönünde ve

---

<sup>94</sup> Doğan Kuban, **Osmanlı Mimarisi**, Yem Yayını, İstanbul., 2007, s. 85.

dikdörtgen olarak yerleştirilen köşkün batı cephesi Boğaziçi manzarasını görecek şekilde konumlandırılmıştır. Yapının şeması batı, doğu ve orta bölüm olmak üzere üç bölümden oluşmaktadır<sup>95</sup>.



**Resim 23** Adile Sultan Köşkü

Batı Bölümü; yükseltilmiş giriş katı ve yuvarlak formlu merdivenleri ile T planlı sofa köşkünden oluşmaktadır. Sofa köşkünü taşıyan dört mermer kolonun altından verilen girişte yine T planlı bir taşlık ve iki yanında kabul odaları bulunmaktadır. Daire şeklindeki sahanlığa çıkan iki kollu merdiven ortada birleşerek tek kolla üst kata ulaşmaktadır. Bu alanda manzarayı gören beş pencerenin bulunduğu sofa ve salon bulunmaktadır. Sofa, merdivenlerin yanından orta bölüme bağlanmaktadır. Doğu bölümü ise girişten sonra ortasından ahşap direkler bulunan uzun ve büyük taşlığa açılmaktadır. Taşlığın yanında yukarı çıkan merdivenler ile üst kat salona çıkılmaktadır. Salonun iki cephesinde yer alan odalarda büyük salona açılan kapılar yer almaktadır.

Sarayın batı ön bölümünde dikkat çekici işlemler yer almaktadır. Sofa köşkünün tavanını oluşturan geniş ve çok katlı tabla ve kolonlar neo klasik akımın

---

<sup>95</sup> Afife Batur, A., Batılılaşma Döneminde Osmanlı Mimarlığı, Tanzimat'tan Cumhuriyete **Türkiye Ansiklopedisi** 4, İstanbul, 1985, s. 709, 1985.

özelliklerini taşımaktadır. Ayrıntılara çok girmeden oval salonun gerek plan şemasında, cephede, yapı kitlesinde gerekse dekorasyonda yapının organik ve bütünleşmiş bir parçası olmadan yer almış olmasının bu binanın en ilginç özelliği olduğu söylenebilir.<sup>96</sup>

### **3.1.1.6. Ihlamur Kasrı**

Ihlamur Kasrı yüksek duvarları ile günümüzde çevresindeki gürültüden uzak bir dinlenme alanıdır. Ihlamur kasrı Sultan III. Ahmet döneminde Has bahçe olarak kullanıldı daha sonra I. Abdülhamit ve III. Selim dönemlerindeki restorasyonlar yapıldı ancak Sultan Abdülmecit döneminde ise Nigoğos Balyan tarafından tamamen yenilenerek 1849-55 yılları arasında bugünkü yapıları eklendi. Bu yeni yapılar törenler için kullanılan Merasim Köşkü ve Sultanın maiyeti bazen de haremi için kullanılan Maiyet Köşkü olmak üzere iki adettir. Bu iki yapıya Ihlamur Kasrı adı verilmiştir.<sup>97</sup>

Merasim Köşkü'nün ön cephesindeki giriş merdiveni barok tarzda inşa edilerek kabartmalarla zenginleştirilmiş ve oldukça dikkat çekici süslemeler ile bezenmiştir. Osmanlı sanatında 19. yüzyılın tercihleri doğrultusunda yapılan motifler, işlemler ve bezemeler Avrupa'nın üsluptaki üsluplarındaki mobilyaları ile bütünlük oluşturmaktadır.

---

<sup>96</sup> Batur, A., Batılılaşma Döneminde, s. 360.

<sup>97</sup> Afyoncu, XVI. Yüzyılda Hassa Mimarları, s. 120.



**Resim 24** Ihlamur Kasrı Merasim Köşkü

Merasim Köşkü'ne göre daha küçük olan Maiyet Köşkü ise daha sade ve yalın bir anlayışla inşa edilmiştir. Aynı zamanda yapının iç süslemeleri deki sadelik dikkat çekicidir. Sultan Abdülmecit'in vefatından sonra ağabeyinin anısına istinaden Sultan Abdülaziz, Ihlamur Kasrı'nı daha sık kullanmaya başlar ve kasrın bahçesinden horoz ve koç dövüşleri düzenletir. Daha sonraki süreçte Sultan Reşat dinlenme amaçlı olarak Ihlamur Köşkü'nü tercih etmiş ve İstanbul'u ziyaret eden Bulgar ve Sırp Kıralları 1910'da burada ağırlandı<sup>98</sup>.



<sup>98</sup> Sami Candan Arık, "Tazimatın İlanından Cumhuriyetin İlk Yıllarına Kadar Boğaziçi'nde Yapılmış Olan Anıt Eserlerin İncelenmesi", Haliç Üniversitesi Fen Bilimleri Enstitüsü Mimarlık Bölümü Yayınlanmamış Yüksek Lisans Tezi, İstanbul, 2010, s. 124.

## **Resim 25** Ihlamur Kasrı Maiyet Köşkü

Bugün bir müze-saray olarak halkın ziyaretine açık olan Ihlamur Kasrı'nın bahçesinden sosyal, kültürel ve sanatsal etkinliklerde düzenlenmekte ve bahçe aynı zamanda regreasyon alanı olarak ta kullanılmaktadır.

### **3.1.1.7. Küçüksu Kasrı (Göksu Kasrı)**

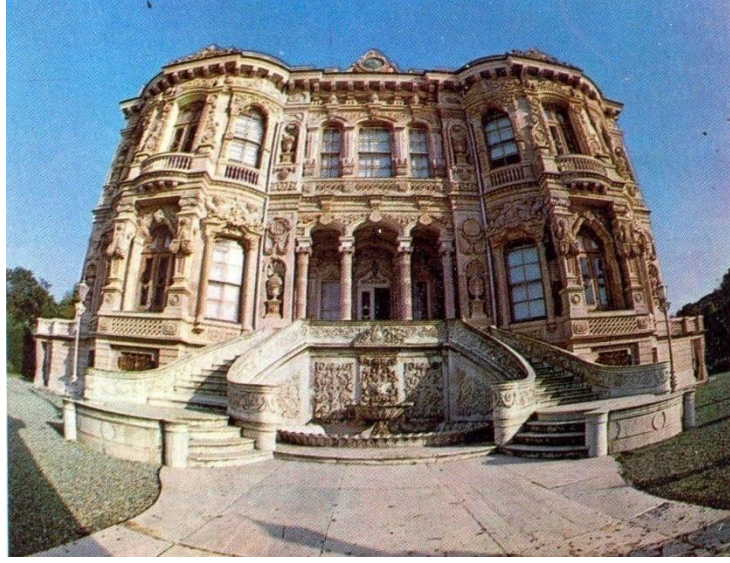
Küçüksu Kasrı, birçok padişah tarafından mesire yeri olarak kullanırken Sultan Abdülmecid tarafından yıktırılıp 1856 yılında Nigoğos Balyan'a yenisi yaptırılmıştır. Mermer olarak inşa edilen Küçüksu Kasrı bodrum ve iki kattan oluşmakta her katta giriş sofası geniş salon ve dörder oda bulunmaktadır. Sultan Abdülaziz tarafından dış cephesi çok sade bulununca kasrın dış cephesi, parmaklıklar ve bahçesine kabartma süsle eklenmiştir.<sup>99</sup>

İki katlı ve çok büyük bir yapı olmayan Küçüksu Kasrı'nın gösterişli süslemeleri Ihlamur Kasrı benzerlik göstermektedir. Cephelerin hareketliliği yönünden daha zengin barok hatlara sahiptir. Ön cephede, kapının bulunduğu orta bölüm iki yandan dışarı taşan, genel hatları ile dışbükeylik kazanan kanatlarla sarılmıştır. Yan cephelerde katlara balkonlar yerleştirilerek hareketlendirilmiştir.<sup>100</sup>

---

<sup>99</sup> Arık, E., Tazimatın İlanından Cumhuriyetin, s. 68.

<sup>100</sup> Batur, Batılılaşma Döneminde, s. 360.

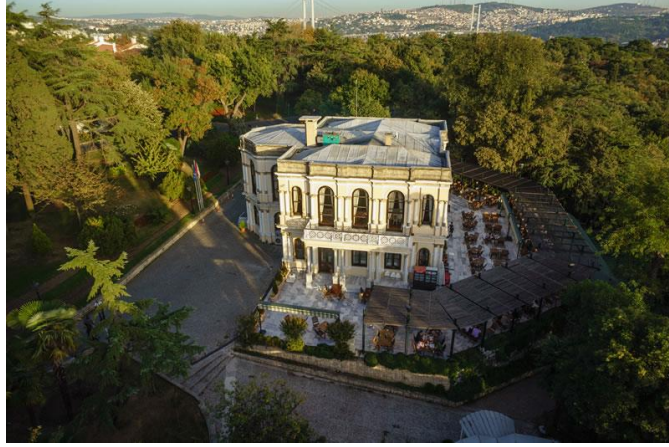


**Resim 26**Küçüksu (Göksu) Kasrı

Kasrın deniz tarafındaki cephesi daha hareketli motifler ve sütunlarla süslenmiştir. Kasrın tam ortasına yerleştirilmiş olan at nalı şeklindeki merdiven İhlamur Kasrı ile benzerlik göstermekte olup üslup olarak barok tarzı yansıtmaktadır. Merdivenin iki kolu rıhtımın mermer kaplı döşemesinin verdiği açıklıktan iki yanda dört basamakla geniş, ferah bir düzlüğe ulaşıp kavisli bir eğimle giriş kısmının ön tarafına doğru uzanmaktadır. Merdivenin kolları arasında fiskiyeli ve geniş çanak görünümünde süs havuzu bulunmaktadır. Çoğunlukla pencere kenarlarında belirginleşen süsleme motifleri ön cephede nişler, istiridye kabukları, girlandlar, rozetler, vazolarla bezenip görselliği ön plana çıkarılmıştır. Kasrın arka cepheleri ise daha sade bir görünüm sergilemektedir.

### **3.1.1.8. Malta Köşkü**

Yıldız Parkı içinde, Sarkis Balyan tarafından inşa edilen Malta köşkü iki katlı sarı ve beyaz sütunlu bir yapıdır. Köşkün önünde bulunan havuz ve bahçesi köşke güzel ve sakin bir hava vermektedir.



**Resim 27** Malta Köşkü

İki katlı köşkün en dikkat çekici özelliği, her cephesinin 3 bölümlü olarak çizilmiş olmasıdır. Her cepheden büyük olan orta bölümlerin yanında küçük olan diğer iki bölüm yer almakta ve pencereler kemerli ve üçüz olarak yerleştirilmiştir. Arazinin eğimine uygun olarak deniz tarafına, ikinci kata, desteklere oturan bir balkon yerleştirilmiştir.<sup>101</sup>

Malta Köşkünde dört kapı yer almaktadır. Deniz tarafında yer alan büyük salonun girişinde kuğu motifleri ve süslü bir çeşme yer almaktadır. Çeşmen kenarların yer alan kuğu heykellerinin ağızlarından büyük salonun ortasında yer alan havuza su dökülmektedir. Havuzlu büyük salondan mermer basamaklarla küçük camlı bir bölmeye çıkılmaktadır sarı, beyaz, mavi ve kırmızı camlardan oluşan bölmenin üstünde ise çiçek motifleri ile süslü iki oda bulunmaktadır. Sultan Abdulaziz'den sonra Yıldız Sarayına bağlanan köşkün korusu saray halkı tarafından dinlenme ve belirli günlerde ziyaret yeri olarak kullanılmıştır.<sup>102</sup>

1979 yılında tamamen yenileni restorasyon çalışmaları biten köşk günümüzde alt tarafı kafe üst katı ise konferans, konser ve kokteyl salonu olarak kullanılmaktadır. Teras manzarası Boğaziçi'nin en güzel manzarasına sahip noktalardan biridir.

---

<sup>101</sup> Batur, Batılılaşma Döneminde, s. 60.

<sup>102</sup> Çetin Gülersoy, **Çağlar Boyu İstanbul Görünümleri II**. İstanbul Kitaplığı, s. 86, 1984.

### 3.1.1.9. Şale Köşkü

Şale köşkü Merasim Köşkü ve Merasim dairesi olmak üzere iki bölümden oluşmaktadır. Köşk, Alman imparatoru II. Wilhelm'in 1889 yılında İstanbul ziyareti sırasında konaklaması için Sarkis Balyan'a yaptırılmıştır. Ahşap olmasına rağmen, iç tezyinatı rengârenk süslemelerle ve yıldızlarla işlenmiş, eşine ender rastlanan dinlenme köşküdür. Tek parça olarak dokunmuş olan büyük salondaki halı Hereke'de dokunup köşkün yan duvarı yıkılarak köşkün içine sokulabilmiştir. Halısının 406 m<sup>2</sup>'dir. Salonun şekline göre dokunan halı dünyanın en büyük ve en değerli halılarından biridir ve ağırlığı 7tondur. Halının bir benzeri misafir olan Alman İmparatoru'na hediye edilmek istenmiş ancak çok büyük olması nedeniyle ikiye kesilerek trene yüklenebilmiştir.<sup>103</sup>



**Resim 28**Şale Köşkü

Şale Köşkü'nün bahçesine büyük demir kapıdan girilir ve bina iki katlıdır. Bunun yanı sıra köşkün mutfak ve kalorifer dairesinin bulunduğu birde zemin kadı vardır. Yapının dışarı açılan yedi kapısı, 64 odası bulunmaktadır. Yapının katları arasında üç farklı merdiven bulunmaktadır. Şale Köşkünde Yıldız Çini Fabrikası'nda yayılan 2-3 m. boyunda 11 büyük çini soba günümüzde de muhafaza

---

<sup>103</sup> Gülersoy, Çağlar Boyu İstanbul, s. 54.

edilmektedir. Birinci kata aynaların bulunduğu bir salondan girilmektedir, daha bakımlı olan üst katta ise sol tarafta büyük salon yer almaktadır.

### 3.1.1.10. Abud Efendi Yalısı

Yalı Abdülmecit döneminin ileri gelen devlet adamlarından olan Altunizade Necip Bey tarafından 1855 yılında Garabet Balyan'a yaptırılmış ve Dolmabahçe Sarayının kısmi özelliklerini barındıran yalı Necip Bey tarafından önce Baron Vandoeuvre'ye satılmış, o da II. Abdülhamit Devri'nde Ticaret Odası Başkanlığı, Şirketi Hayriye Başkanlığı da yapmış olan Mehmet Abud Efendi'ye satmıştır.<sup>104</sup>



**Resim 29** Abud Efendi Yalısı

1130 m<sup>2</sup> bahçesi olan yalının tabanı 270 m<sup>2</sup>, toplamda oturma alanı bodrum ve çatı hariç 540 m<sup>2</sup>'dir. Salonlar, sofalar, odalar, merdivenler, balkonlar, mutfak, dolaplar, kayikhane, yüzme havuzu, hamam, kömürlük, odunluk, çeşmeler, yüklükler, merpenler, nişler iyi kompoze edilmiştir. Üst kat salonundaki dekorasyon ise iddialıdır. Yalının tümü 18 oda ve 2 sofadan ibarettir.

---

<sup>104</sup> Batur, Batılılaşma Döneminde Osmanlı, s. 46.

### 3.1.2. Dini Yapılar - Cami ve Kiliseler

Balyan ailesinin yaptığı köşk ve sarayların yanı birçok cami ve kilisenin yapımında da görev almışlardır. Birçoğu günümüzde hala ayakta ve kullanılan bu yapılar İstanbul'un en önemli tarihi yapıları arasında yer almaktadır. Bu yapılardan bazıları şunlardır;

#### 3.1.2. 1. Ortaköy Camii

Ortaköy Camisi Niğoğos Balyan tarafından 1853 yılında Sultan Abdülmecid'in isteği ile yapılmıştır. Cami bodrum katı, kare planlı harem, cemaatin namaz kılması için alan ve bunun kuzeyinde minareleri de barındıran iki katlı hünkâr kasrı olmak üzere iki bölümden oluşmaktadır. Yapının dış cephesi rokoko barok tarzı karışımdır, taş oyma kabartma süslemeler ve pencerelerdeki kabartmalar dikkat çekicidir. Caminin mihrap, mimber ve kürsüsü mermer olup somaki taklidi sıva ve altın yaldızla bezenmiştir.<sup>105</sup>



**Resim 30**Ortaköy Cami

Camiye, iki yandan kıvrımlı merdivenlerle girilerek cemaat girişinden girilmektedir. Dikdörtgen şeklindeki girişten galeriye girilip asıl namaz bölümüne

---

<sup>105</sup> Batur, Batılılaşma Döneminde Osmanlı, s. 72.

ulaşmaktadır. İbadet bölümü, bir kenarı yaklaşık 16.25 m. olan bir kareden oluşmuştur. Hünkâr mahfiline, son cemaat yerinin batı cephesinden girilir. Bu giriş yerinin padişahın deniz tarafından gelem olasılığı olduğu düşünülerek yapıldığı düşünülmektedir. Hol girişine on basamaklı merdiven ile ulaşılmakta buradan da maiyet bekleme odasına geçmektedir. Üst kat tamamen hünkarın maiyetine ayrılmıştır.

### 3.1.2.2. Pertevniyal Sultan Cami

İstanbul Fatih'te bulunan cami, Sultan II. Mahmut'un eşi ve Sultan Abdülaziz'in annesi Pertevniyal Valide Sultan tarafından yaptırılmıştır. Yapımında görev alan mimarlar Sarkis ve Agop Balyan'dır, yapımına 1869 yılında başlanılan caminin tamamlaması üç yılı bulmuştur. Caminin inşaatında çizim işlerini Osep Usta, şantiye ve diğer işleri Bedros Usta, Duvar ve dış cephe işlerini ise Ohannes Usta ve Dimitri Ustalar yapmışlardır.<sup>106</sup>

19. yüzyıl Osmanlı Mimarisinin en dikkat çekici camilerinden olan yapı; mektep, türbe, muvakkithane ve sebilden oluşan külliye olarak geniş bir avlu içine inşa edilmiştir. Caminin inşaatı sürerken Valide Sultan kendi türbesini de yapının yanına yaptırmıştır. İmam, müezzin ve türbedar için ikametgâhlar eklenmiştir.<sup>107</sup>

---

<sup>106</sup> Murat Yalçın Cebi, **Bir Restorasyon Öyküsü Pertevniyal Valide Sultan Cami**, Vakıflar İstanbul 1. Bölge Müdürlüğü Yayını. İstanbul, 2010, s. 35.

<sup>107</sup> Cebi, Bir Restorasyon Öyküsü, s. 73.



**Resim 31** Pertevniyal Valide Sultan Cami

Caminin avlusu zaman içinde kaybolmuş olmasına rağmen doğu ve batı yönündeki iki avlu kapısı sağlam olarak günümüze ulaşmıştır. Caminin asıl girişi güneybatı yönündedir ancak doğudaki avlu kapısından girildiğinde ise cami güney yönde kalmaktadır. Taşıyıcı sütunların kullanıldığı gösterişli giriş kapısı belirginleştirilmek için dışarı doğru taşırılarak kemerin tam orta yerine tuğra ve yeşil boyalı kitabe eklenmiştir.<sup>108</sup>

Basamaklarla çıkılan giriş bölümü holden sonra son cemaat mahalli vasıtasıyla harime geçilmektedir. Son cemaat bölümünün arkasında ise salon bulunmakta ve üst kata buradan çıkılmaktadır bu katta ise sultan ve misafirleri için odalar ve harem namazlığı mevcuttur. Caminin cephesinin, 19.yüzyıla kadarki geçen sürede inşa edilen yapılar arasında kendine has bir tarzı ve görüntüsünü olmuştur. Bu dış cephe tarzından Yıldız Caminin yapımında da esinlenilmiştir.

Cephelerdeki neo gotik düzenlemeler, mukarnaslar eşliğinde zarif bir görüntü sunmaktadır. İç kısımda ise, mavi ağırlıklı zengin bir kalem işi bezeme bulunmaktadır. Caminin iç mekânında her yer sade bezemeler ile süslenmiş, mimber ise istiridye motifleri işlenmiş mermerdendir. Cami mukarnas Kitâbeler, Rumiler,

---

<sup>108</sup> Tahsin Öz, **İstanbul Camileri**, Cilt 1, 1992, s.38.

mukarnaslar ve kıvrık dallar dışındaki süs öğeleri yabancı unsurlar barındırmaktadır.<sup>109</sup>

### 3.1.2.3. Dolmabahçe Cami

Dolmabahçe Cami, sarayın deniz tarafına ve güneyine inşa edilmiştir. bölgede bulunan köşk ve kasırlar Sultan Abdülmecit döneminde yıkılarak Dolmabahçe Sarayı ve Camisi 1855 yılında Garabet Balyan'a inşa ettirilmiştir. Cami Tophane, Beşiktaş ve Pera'nın kesişim noktasında yer almaktadır.<sup>110</sup>



**Resim 32**Dolmabahçe Cami

Caminin inşasına Sultan Abdülmecid'in annesi Bezm-i Alem Valide Sultan tarafından 1853 yılında başlanılmış, caminin inşası daha temel seviyesinde iken Valide Sultan vefat etmiş bu nedenlerle caminin inşaatının devamı için Sultan tarafından Hazine-i Hassa'dan bütçe ayrılmış, inşaatı biten cami 23 Mart 1855' de bir Cuma töreniyle açılmıştır. Caminin ilk inşa edildiği dönemde etrafı sadece bahçe duvarları ile çevriliyken dört kapısı olan bahçe avlusunun saat kulesine bakan kapısının

---

<sup>109</sup> Öz, İstanbul Camileri, s. 149.

<sup>110</sup> Öz, İstanbul Camileri, s. 151.

üzerinde dört beyitlik manzum bir kitabe bulunmaktaymış. Ziver Paşa'ya ait kitabenin hattatı ise Ali Haydar Efendi'dir. Kitabenin menü ise şöyledir:

Makamım Valide Sultan Bezm- i Âlem i ukba  
Edince mabedinin yapmış idi çar divarın  
Tamam etti anın Abdülmecid Han cümle bünyanın  
Zehi İkmal kıldı bu Behin hayri pur envarın  
Gariki nuri rahmet ola ta kim madeyi ya Rab  
Cihandan etme bir an dur o şahın mihri didarın  
Ezan vakti tarih oldu Ziver siti eve üzre  
Bu mabed oldu cami valide sultanı asrarın(1853-1854) (Koçu, 1986: 4672)

1948 yılında yapılan yol genişletme çalışmaları nedeniyle yıkılan kapının kitabesi caminin deniz tarafındaki mihrap duvarının önüne konmuştur. Caminin orijinal yapısında rıhtımının da olduğu belirtilmesine rağmen günümüze ulaşamamıştır. Yine kaynaklarda caminin ilk yapımında musluklu, tuğladan, mermerden teknesi olan ve içerisi sıvalı olan bir abdest çeşmenin varlığından bahsedilmesine rağmen bu çeşmede günümüze ulaşamamıştır.<sup>111</sup>

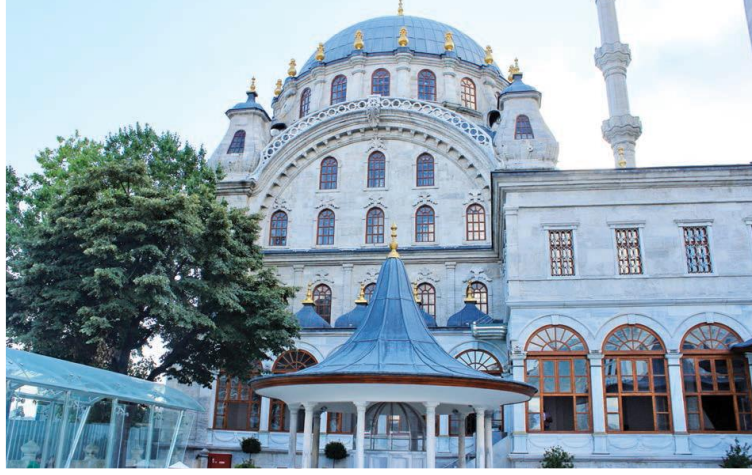
### 3.1.2.4. Nusretiye Camii

Nusretiye Camii II. Mahmut tarafından Kirikor Balyan'a, Tophane semtinde inşa ettirilmiştir. Caminin eski yerinde ise 1823 yangınında yana top arabacıları kışlası bulunmaktaydı. Osmanlı Reis'ül-Küttâbı Mehmed Raif Efendi yangın "1238 Cemaziyelahirinin on ikinci günü saat üçte Tophanekurbinden zuhur iden ateş, etrafına sirayetle ferdasıgünü saat yedi buçuğa kadar devam etmiş ve bu müddetzarfında Dolmabahçe yakınına dek ilerülemiş, 48 cami-i şerif ile Arabacılar kışlası ve Tophane kışlalarının ikisine pek çok hane ve dükkân muhterik olduğu sırada bu cami-i şerif ile Tophane

---

<sup>111</sup> BOA Ev. D 15095.

*kışlasında olan mescid-i şerif dahi muhterik olmuştur” cümleleriyle aktarmıştır.<sup>112</sup>*



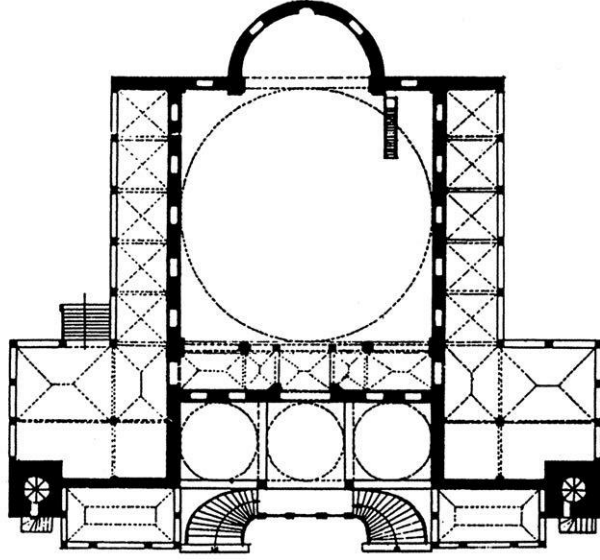
**Resim 33**Nusretiye Cami

Birçok kaynakta Nusretiye Cami mimarı olarak Krikor Balyan’ın adının geçmesinde rağmen kimi kaynaklarda mimarın Abdülhalim Bey olduğu da yazılmaktadır. Diğer bir görüşe ise Balyan’ın karıştığı, Gregoryenve Katolik Ermeniler arasındaki ihtilafı olaylar yüzünden 1822 yılında Kayseri’ye sürgüne gönderildiğini, bu sebeple caminin projesinin çizildiği dönemde İstanbul dışında olduğu ve mimarının Mehmet Rasim Ağa olduğu ifade edilmektedir.<sup>113</sup>

---

<sup>112</sup> Semavi Eyice, “Nusretiye Cami”, **TDV İslâm Ansiklopedisi**, Cilt. 33, Ankara, 2007, s. 861.

<sup>113</sup> Mustafa Cezar, **Osmanlı Başkenti İstanbul**, İstanbul, 2002, s. 29.



**Resim 34**Nusretiye Cami Planı

Mermer ve kefeki taşı kullanılarak yüksekçe bir platform üzerine inşa edilen cami kasr-ı hümâyûnu, sebili, muvakkithanesi ve şadırvan olmak üzere küçük bir kompleks yapıdadır. Caminin kuzey cephesinde birbirine bağlı iki sütun üzerine oturtulan kemerler yer almaktadır. Osmanlı son dönem yapılarında yer alan Cuma selamlığında ibadet mekanı olarak kullanılmasının yanı sıra aynı zamanda padişahın dinlenmesi için tahsis edilmiş özel birimlere sahiptir.<sup>114</sup>

---

<sup>114</sup> Selman Can, *Bilinmeyen Olayları ve Aktörleri İle Son Dönem Osmanlı Mimarlığı*, İstanbul, 2010, s. 19.

### 3.1.2.5. Surp Yerortutyun (Üç Horan) Kilisesi

Surp Yerortutyun Kilisesi günümüzde İstiklal Caddesi'nde yer almaktadır. Kilisenin doğuya bakan ön cephesinde iki büyük kapı ve kemerli büyük pencereler yer almaktadır, kilisenin kuzey cephesinde ise üç düzey üzerinde ise bir ufak kapı, üzerine denk gelen küçük odanın penceresi ve ufak çan kulesi sıralanmaktadır. Kilise 1836 yılında Garabet Amira Balyan Tarafından yapılmıştır.<sup>115</sup>



**Resim 35** Surp Yerortutyun (Üç Horan) Kilisesi

Metal merdivenler ile çıkılan kilisenin kuzey cephesinde kalan ikinci kattaki odalara bu merdiven ile ulaşılmaktadır. Kilisenin ahşap yer döşemeleri ve kat kat olan sıvaları zarafetten yoksun bir işçiliği göstermektedir. Ana cephede yer alan metal kapı ve kanatları dikkat çekicidir, kanatları geçtikten sonra ibadethaneye giriş yapılabilmektedir. Burada tek parça mermerden oyulmuş bir su haznesi bulunmaktadır Duvardaki derin bir niş içerisinde yine mermer bir kaide üzerine konumlandırılmıştır.<sup>116</sup>

### 3.1.3. Balyan Ailesinin Diğer Yapıları

Balyan ailesinin saray, köşk, kasır ve ibadethanelerin dışında askeri kışlalar, türbeler, saat kuleleri gibi farklı mimari özelliklere sahip eserleri de bulunmaktadır.

<sup>115</sup> Oktay Aslanapa, **Osmanlı Devri Mimarisi**, İnkılap Kitabevi, İstanbul, 1986, s. 68.

<sup>116</sup> Sedat Bornovalı, Beyoğlu'nda Az Tanınan Bir Vakıf Yapısı, Surp Yerrortutyun Katolik Ermeni Kilisesi. **Restorasyon Dergisi** Sayı:12 İstanbul. 2016, s. 45.

### 3.1.3. 1. Harbiye Askeri Müzesi (Harbiye Kışlası)

Osmanlı döneminde Taksim’de bulunan topçu ocağındaki askerlerin tedavileri için Tophane-i Amire Hastanesi olarak inşa edilen bugünkü harbiye askeri müzesi 10 Ekim 1846’da Sultan Abdülmecid tarafından resmi olarak açıldı. Yapının mimarı Garabet Amira Balyan’dır. Yapının ilk hali 1796 yılında tek katlı olarak yapılmış olup daha sonraki süreçte ise Balyan ailesi tarafından Mekteb-i Harbiye’ye koğuşlar ve dersaneler eklenerek tahsis edilmiştir.<sup>117</sup>



**Resim 36**Harbiye Kışlası

İlk olarak hastane olarak inşa edilen bina daha sonra Sultan II. Mahmut’un isteği ile askeri okul haline dönüştürülmüştür. Yenileşme çalışmaları kapsamında binaya bir camii, kütüphane, hamam, eczane, matbaa ve iyi donatılmış bir laboratuvar ile basımevi de eklenmiştir. Günümüzde askeri müze olarak hizmet veren yapı Harbiye’de geniş bir alanı kaplamakta ve iç bahçeleri ile görülmeye değerdir.

### 3.1.3. 2. İkinci Mahmut Türbesi

II. Mahmut 28 Haziran 1839’da vefatından sonra Divan yolunda Esmâ Sultan Sarayı’nın bahçesine defnedilmiş ve üzerine bir çadır örtülmüştür. Sultan

<sup>117</sup> Selman Can, S., XIX. Yüzyılda Osmanlı Mimarlığının Teşkilat Yapısı Ve Balyanlar, 150. Yılında Dolmabahçe Uluslar Arası Sempozyumu 23- 25Kasım 2006 Bildiriler C: 1, İstanbul, 2017, s.60.

Abdlmecid dneminde Garbet Amira Balyan'a II. Mahmut iin bir trbe yapması talimatını vermiştir. Trbe sebil, odalar, eşme ve hazireden oluřan bir yapı manzumesi iinde dzenlenmiştir. Divan yolu zerinde kemerli pencerelere sahip bir avluda yer alan trbenin kllyesinde iki adet yuvarlak hatlı kapı bulunmaktadır<sup>118</sup>.



**Resim 37**II.Mahmut Trbesi

II. Mahmut trbesinin kllyeye denk gelen kşede bulunan eşme kare kaide zerinde kare prizma bir gvde ve en stte bir kreden meydana gelmiştir. Burada kullanılan kre motifi, 19. yzyıldaki yeni akımlardan biri olup trbeden kullanılan farklı bir deneme rneğidir. Yksekliėi 2.5 m. olan eşmenin stndeki bu kre yapımından kısa sre sonra paralanmıř ancak sonrasında onarılmıřtır. Ancak 2003 senesinde kre yerinden koparılarak yok edilmiştir. II. Mahmut Trbesinde yer alan sebil drt stunlar blmlere ayrılmıř ve dıřa doėru tařan bir formadadır. st kısımda sslemelerin az olduėu bir kuřaėa sahip olan yapı Avrupa'da benzerleri ok olsa da İstanbul'daki ele alınan ilk rnektir.<sup>119</sup>

Trbe iinde II. Mahmut dıřında ailesinden; Esmâ Sultan (II. Mahmut'un ablası), Bezmiâlem Valide Sultan, 8II. Mahmut'un eři, Abdlmecit'in annesi),

---

<sup>118</sup> Tuėracı, İstanbul Ermeni, s. 148.

<sup>119</sup> Can, XIX. Yzyılda Osmanlı, s. 42.

Abdülaziz , (II. Mahmut'un oğlu), II. Abdülhamit, (II. Mahmut'un torunu), Veliht Yusuf İzzeddin Efendi, (Abdülaziz'in oğlu), Mehmed Şevket Efendi, (Abdülaziz'in oğlu), Şadiye Sultan'ın, (II. Abdülhamit'in kızı) sandukaları da bulunmaktadır. Türbenin avlusu 1861 yılından sonra hazireye dönüştürülerek çoğunluğu 1840-1920 yılların arasında görev yapmış önemli devlet adamları, yazarlar, ve şairlerin mezarları bulunmaktadır.<sup>120</sup>

### 3.1.3. 3. Dolmabahçe Saat Kulesi

Osmanlı'nın son yüzyılında sosyal, kültürel, askeri ve ekonomi başta olmak üzere yenilikler yapılmıştır. Avrupa'ya uyum sağlamak için gündelik hayatta da değişimler görülmüştür. Bunlardan biri değişen zaman algısının sembollerinden biri olan saat kuleleridir. Ticari hayattaki alışverişin Avrupa'ya göre zamanlanması İstanbul'un merkezi noktalarına saat kuleleri yapılmasına ya da yeni inşa edilen yapılara saat veya saat kulesi eklenmesine sebep olmuştur. Bu saat kulelerinden en dikkat çekici olan Dolmabahçe Sarayı ile Bezm-i Âlem Valide Sultan Camii arasındaki park içinde yer alan Dolmabahçe saat kulesidir.

Kulenin yüksekliği 21 metredir ve 4 kattan oluşmaktadır. Dört köşeli olan kulenin her yüzeyinde farklı yönlere bakan saat bulunmaktadır. 1895 Sarkis Balyan tarafından yapılan kulenin saati Avrupa'dan getirtilerek yerine konulmuştur. Yapıldığı dönemde Bu saatler yarım saatte bir çalmakta ve haftada bir kez kurulmaktadır. Dolmabahçe Sarayının bir parçasını konumda olan saat kulesinin her yönünde Osmanlı arması ayrıca alt katının 4.dördüncü yüzünde birer barometre ve termometre vardır.<sup>121</sup>

---

<sup>120</sup> Selman Can Osmanlı Mimarlık Teşkilatının XIX. Yüzyıldaki Değişim Süreci Ve Eserleri İle Mimar Seyyid Abdülhalim Efendi **İÜ Sosyal Bilimler Enstitüsü Yayınlanmamış Doktora Tezi**, 2003, s. 50.

<sup>121</sup> Orhan Erdenen, **Boğaziçi Kendini Anlatıyor**, İstanbul Kitapları, 2006, s. 37.



**Resim 38**Dolmabahçe Saat Kulesi

Kulenin zemin katında ön cephede sağlı sollu iki adet kolon bulunmaktadır. Ampir üslubunda yapılmış olan kolon başlıklarının kilit noktaları da yine ampir üslubunda süslemeler yer almaktadır. Cephenin önüne yerleştirilmiş kolon düzeni birinci katta da devam etmekte, ikinci ve üçüncü katlarda ise bunun yerini cepheye bağlı kolonetler izlenimi veren, yivsiz, düz plasterler almaktadır. İkinci kata gelindiğinde pencerelerin yapısı değişerek kemerliden düz yapıya bir hale dönüşmektedir. Üçüncü katta ise dört cepheye yerleştirilmiş saatler yer almakta, saatlerin altında ise sağda ve solda hiçbir fonksiyonu bulunmayan yarım dairelerle sonuçlanan çok basık, dikdörtgen pencereler yerleştirilmiştir. Üçüncü katta saatlerin

üzerine rastlayan yerde ağır süslemeler yer almakta ve yüksek kabartman ve kemerlerle bağlanmış korkuluklar bulunmaktadır.<sup>122</sup>

### 3.1.3. 4. Kuleli Askeri Lisesi (Kuleli Kışlası)

Osmanlı İmparatorluğu'nun son yüzyılındaki yenileşme hareketleri ilk olarak askeri alanda başlamıştır. Askeri alanlardaki yenileşme hareketlerinin sembol yapıları da kışlalardır. Kışlanın ilk yapıldığı 1828 yılından daha önceleri o civardaki gözetleme kuleleri nedeniyle semtin adı kuleli olarak adlandırılmaktaydı. Süvariler için II. Mahmut döneminde Garebet Amira Balyan'a yaptırılan kışla, köşelerinde beş katlı sivri külahlı iki kulenin bulunduğu binanın iki katlı olduğu ve büyük bir avluya sahiptir.<sup>123</sup>



**Resim 39**Kuleli Askeri Lisesi

---

<sup>122</sup> Lütfi Yazıcıoğlu, Boğaziçi Kıyı Yapıları **Yıldız Teknik Üniversitesi Mimarlık Fakültesi Yayınlanmamış Doktora Tezi**, 1980, s. 97.

<sup>123</sup> Engin Yenal, **Bir Kent: İstanbul Yüz Bir Yapı**, Yapı Kredi Yay. 2. Baskı İstanbul, 2001, s. 15.

1828 yılında, kaldırılan yeniçeri ocağının yerine kurulan Asakir-i Mansure-i Muhammediye ordusu için yapılan tek katlı ahşap kışla yanınca yerine Kuleli Askeri Kışlası yaptırılmıştır. Bir dönem karantina binası olarak kullanılmış olup harap durumu gelince onarım sürecinde 1844 yılında yanmıştır. Yeniden yaptırılan kışla üç yıl sonra, gene iki katlı olan ama her nedense iki ucunda kulesi, ortada o görkemli hünkâr kasrı olmaksızın tasarlanmış; ama yanına büyük bir hastane getirilmiştir. 1872 yılında ise Mektebi Harbiye'ye öğrenci yetiştiren orta düzeydeki askeri okul olarak tahsis edilen kışla günümüzde dahi Boğaziçi kıyısında görkemiyle yer almaktadır.<sup>124</sup>

### **3.2. Balyan Ailesinin Yapılarının İstanbul Dönüşümüne Katkıları**

Balyan ailesi yüzyılı aşkın bir süre boyunca Osmanlı sarayına hizmet edip İstanbul'a anıt yapılarını kazandırmış bir ailedir. Aynı zamanda İstanbul'un daha önce inşa edilmiş anıtsal yapılarının tamir ve onarım işleriyle ilgilenmişlerdir. Topkapı sahil sarayı, Aynalı Kavak Kasrı, Beşiktaş Sarayı, Çağlayan Kasrı, Nusretiye Camii hep bu şekilde büyük veya küçük tamirlerdir.<sup>125</sup>

Balyan ailesini anlatan birçok kitapta ailenin yaptığı binalardan bahsedilirken hangi yapının tamamen onlara ait olduğu kısmı yetersiz kalabilmektedir. Örneğin, Çırağan sarayından anlatılırken, III. Ahmet zamanında Nevşehirli Damat İbrahim Paşa, daha sonra II. Mahmut'un Çırağan Sarayı, daha sonra Sultan Aziz tarafından yaptırılan, bugün yanık harabesi bulunan, Çırağan sarayları birbirlerine karıştırılmıştır. Ayrıca Balyanlar çalıştıkları dönemce birçok ortak eserde ortaya çıkarmışlardır. Çırağan Sarayı'nın yapımında Balyan'larla birlikte birçok yabancı mimar ve sanatçıda çalışmıştır. Akozan'ın incelediği Osmanlı Döneminde Balyan Ailesi ve Batılılaşma adlı kitapta Balyan ailesi "*Balyan ailesini bir hanedana*

---

<sup>124</sup> Yenal, Bir Kent: İstanbul, s. 49.

<sup>125</sup> Feridun Akozan, **Osmanlı Mimarlığında Batılılaşma Dönemi ve Balyan Ailesi, Adlı Kitap ve Gerçekler. Kişisel Arşivlerde İstanbul Belleği** Taha Toros Arşivi İstanbul, 1983, s. 42.

*dönüştüren süreklilik ve öbür mimarları ve uygulamaları geri planda bırakan öne çıkış, mimarlık tarihinde eşine az rastlanan bir olgu” olarak tanımlanmaktadır.<sup>126</sup>*

Balyan ailesi, Osmanlı döneminde mimarlık, madencilik, gemi ve demiryolu işletmeciliği, inşaat gibi birçok alanda etkin olup uzun yıllar refah içinde yaşamışlardır. Bu aile şirketinin saraya yakın olması İstanbul’da yapılacak yapıların çoğunluğunda Balyanların tercih edilmesine neden olmuştur. Bugün İstanbul silüetini oluşturan ve boğazın anıtsal yapılarının çoğunluğu Balyan ailesi tarafından yapılmış ya da onarılmıştır. Osmanlıya batı tarzı mimari eserler kazandıran ve kendi tarzları ile eskiyi bir araya getiren ailenin eserleri İstanbul ile özdeşleşmiştir. Gelenekselle yeniye birleştirerek bugünkü İstanbul silüetinin ortaya çıkmasına katkı sağlamışlardır. İlk toplu konut (Akaretler) projesini gerçekleştirmişlerdir, yapıtlarında Boğaziçi cepheleri olarak kullanmışlardır.

### **3.3. Dönem Basınında Balyan Ailesi**

Balyan ailesinde mimar olarak ilk Kırkor Balyan’ın adı geçmektedir. Kırkor Balyan’dan önceki Balyanların usta sıfatı ile saraya hizmet ettikleri belirtilmektedir. Batılılaşma etkisindeki Osmanlı Padişahlarının isteklerine mimari anlamda cevap verebilen Kırkor Balyan’ın saray tarafından tutulması şaşırtıcı değildir. Ancak ailenin karışık ve şaibeli bir tarihi olduğuna da kimi kaynaklarda rastlanmaktadır. Heybeliada Deniz Harp Okulu’nun mimarının Kırkor Balyan değil, Kırmırlı Mahmut Ağa olduğu bazı kaynaklarda geçmektedir.<sup>127</sup>

Garabet ve Nigoğos Balyan kalfaların Dolmabahçe Sarayı’nın inşası sırasında Ohannes Kalfa ile birlikte çalıştıkları bilinmesine rağmen yapının mimarları Balyan ailesi olarak geçmektedir. Bir süre bir arada çalışan ustalardan Ohannes Kalfa’nın ilk aylardan sonra inşaatın neden ayrıldığına dair bir bilgi bulunmamaktadır. Kevork Pamukciyan bu görüşü doğrulayacak nitelikte bilgiler vermektedir

---

<sup>126</sup> Akozan, Osmanlı Mimarlığında, s. 71.

<sup>127</sup> Mustafa Cezar, **Sanatta Batı’ya Açılış ve Osman Hamdi**, İş Bankası Yayınları, I. Baskı, İstanbul, s. 27, 1971.

*“Garabet Amira, 1854 yılı ilkbaharında, Dolmabahçe Sarayı’nın inşaatının bitmesinden sonra Serveryan’ı işten çekilmeye mecbur kılmıştır. Zira oğullarının terakkisine mani olmasından korkmuştur. Belki bu sıralarda Hohvhanne Amira’nın oğlu Harutyun Serveyan’ın yıldızının parlaması da etkili olmuştur. Çünkü Garabet Amira çok evhamlı ve kıskanç bir kimse imiş”* (Pamukçiyen, 2003: 24) olarak aktarmaktadır.

Pars Tuğlacı, araştırmalarında Çırağan Camisi’nin Nigoğos Balyan tarafından inşa edildiğini belirtmesine rağmen 1857’de yayınlanan bir makalede Sarkis Balyan yapının Garabet Amira Balyan tarafından yapıldığını belirtmiştir. Ancak İstanbul Ansiklopedisi’nde "Nikoğos Balyan" maddesini yazan Kevork Pamukciyan ise Çırağan Camisi'nin mimarı olarak Nigoğos Balyan’ı gösterir. Bu durumda caminin Balyanlar’dan hangisi tarafından yapıldığı kesin olarak bilinmemektedir.<sup>128</sup> Garabet Amira Balyan’ın oğlu, Agop, Simon ve Nigoğos’un kardeşi Sarkis Balyan ise ailenin en bilinen üyesidir. Dönem basınında adı birçok habere karışan Sarkis Balyan aynı zamanda ailenin son temsilcisi olarak kabul edilmektedir. Sarkis Balyan’ın Paris’te Ecole Des Beaux Art’ta eğitim aldığı söylenmiş olsa da Aygül Ağır’ın yaptığı araştırmalar ve okulla yazışmalarında okulun kayıtlarında Balyan soyadına rastlanmamaktadır. 1998 yılında yayımlanan Beaux Artarşiv katalogunda da Balyan’ların adına rastlanmaz.

Sarkis Balyan adı özellikle Çırağan Sarayı’nın yapımından sonra duyulmuştur. Pars Tuğlacı’nın dayandığı belgelere göre sermimarlık unvanı Sarkis Balyan ile de ortadan kalmamıştır. 1305 tarihli bir belgede Sermimar Ohannes Efendi vasıtasıyla Yıldız Sarayı’nda yapılan harcamaların aktarıldığı bir belgeden, bu unvanın hiçbir şekilde bir kadro olmadığı ve Sarkis Balyan sonrasında da fahri bir paye olarak verildiği anlaşılmaktadır.<sup>129</sup>

---

<sup>128</sup> Semavi Eyice, S., “Küçük Mecidiye Camii”, **Diyanet Vakfı İslam Ansiklopedisi**, Cilt 26, Ankara, 2002, s. 262.

<sup>129</sup> Akozan, Osmanlı Mimarlığında, s. 5.

Ailenin son üyelerinden Sarkis Balyan'ın Sarayın gözündeki itibarı oldukça yükselmiştir yurt içi ve dışı bağlantılarının fazla olması sarayda daha fazla kabul görmesine neden olmuştur. Sarkis Balyan'ın saygınlığı ve yaptığı işler sık sık dönem basınına konu olmaktadır. O dönemde kurduğu Osmanlı'nın ilk inşaat şirketi ise inşaat dışında demiryolu, deniz ulaşımı, madencilik gibi birçok alanda faaliyet göstererek dönem basınında sık sık yer almıştır. O dönemde Balyan ailesi ve Sarkis Balyan hakkında çıkan yazıların şöyledir:<sup>130</sup>

*20.03.1873 tarihli bir gazete yazısında Ebniye-i Âliye Kalfası Sarkis Bey'in Şirketi Nafiâ-i Osmanî adıyla bir şirket teşkiline dair bir bilgi bulunmaktadır. 27.03.1873 tarihli diğer bir belgede ise binalar için Avrupa'dan ithal edilen malzemeleri üretmek üzere Şirket-i Nafiâ-i Osmaniye adıyla imtiyazlı bir şirket kurulması için Ebniye-i Seniye Kalfası Serkiz Bey'in istidasının uygun olduğu ve şirketin kuruluş maksadı ile ilgili detaylı malumat verilmiştir. "...Serkiz Bey'in istidasında bulunduğu şirkethakkında ifa eylediği layiha üzerine, şura-yı devletten tanzim olunan mazbata ancak hass-ı vükelada led'el-kıraat meallerinden müsteban olduğu vechile şirket-imezkûrda mahal-i mahrusa-ı mülukanede her nev ameliyat-ı me'muriyeyi icra etmekinşa-ı lazimesini imal için destgah ve fabrikalar inşası münafi-i umumiyeye mütealliksair mevadı vücuda getirmek maksadıyla..." Sultan Abdülaziz Han'ın desteği ile kurulan Şirket-i Nafiâ-ı Osmaniye'nin ve diğer kurulacak şirketlerin tabii olacakları emr-i âli ile birlikte Şirket-i Nafiâ-ı Osmaniye nizamnâmesi 01.07.1873 tarihinde yazılmıştır (349BOA., i.DH., Dosya No: 1136, Gömlek No:88697, Tarih: 02.06.1310)*

*11 Kasım 1873 tarihli bir belgede Bandırma'dan Balıkesir'e ve oradan Kasaba'ya (Turgutlu), Mersin'den Tarsus'a, Tarsus'tan Adana'ya teminatsız demiryolu inşa etmek üzere 99 senelik imtiyaz ihسانیyla Serkiz Bey'e ihale*

---

<sup>130</sup>Ağır, Balyanlar'ın Eğitimleri Üzerine Notları, s. 50.

*edildiği anlaşılmaktadır. Devlet-i Aliyye'den imtiyaz alınmış olmasına rağmen demiryolu inşaatlarına bilinmeyen bir sebepten ötürü başlanmamıştır. Mersin-Tarsus-Adana Demiryolu inşaatına, Sultan II. Abdülhamid Dönemi'nde 1 Ocak 1883 tarihinde çıkarılan bir irade-i seniyye ile Osmanlı uyruğundan Mehmed Nihad ve Kostaki Teoridi isimli iki girişimci'ye verilmiştir. Aynı belgede Şirkete, ...İhsanıylaDersaadet ve Bandırma beyninde dahi bilâimtiyaz vapur işletmesi için ruhsat verildiği görülmektedir(Tuğracı, 1983: 22).*

Şirketin hızlı büyümesi ve adının bazı yolsuzluklara karışması Balyan ailesini yıpratmıştır. II. Abdülhamid döneminde soruşturma geçiren Sarkis Balyan'ın 1882-1886 yılları arasında yaptığı birçok işte yolsuzluk yaptığı ve zimmetine para geçirdiği, 300.000 lirayı aşkın miktarda haksız kazanç elde ettiği ortaya çıkarılmıştır. Soruşturmanın sonrasında Sarkis Balyan'ın tüm varlığına el konulur. Ancak 1888 yılında sarayın başhekimi Ermeni Mavroyani Efendi'nin aracılık etmesi ile Sultan II. Abdülhamid tarafından affedilmiştir.<sup>131</sup>

Daha sonra Sarkis Balyan'ın yaptığı tüm inşaat masrafları listelenip Maçka'daki karakol binası, Eslihanenin pencere şebekeleri, Zincirlikapı Kasrı'nın inşaat masrafı ve kasrın ek yapılan işler hesaplanıp Çırağan Sarayı'nın inşasında yapılan yolsuzluğun bedeli sayılarak saray tarafından Sarkis Balyan'a ödeme yapılmamış ve borçlarından düşülmüştür. Sarkis Balyan yurtdışında olduğu sürede adli işlemleri çözüme kavuşturulmaya çalışılmış ancak inşaat şirketine herhangi bir yasaklama getirilmemiştir. Bunca soruşturma ve adli süreç geçirmesine rağmen Sarkis Balyan kendisine Sermimar unvanını çıkartmayı başarmış ve yurda döndükten sonra Yılsız Sarayı inşasında da çalışmıştır. Ancak önemli bir nokta 1890 yılında Ortaköy'de inşa edilecek sahil sarayının müteahhitliğini almış 1899 yılında vefat ettiğinde ise arkasında çözülmemiş birçok yolsuzluk davası bırakmıştır.

---

<sup>131</sup> Necdet Sakaoğlu, Amasra'nın Üç Bin Yılı, Zonguldak Valiliği Yayınları II, İstanbul, 1987, s. 116.

### 3.4. Balyan Ailesine Verilen Nişanlar

Nişanlar özellikle 19. yüzyılın diplomasisinde sembolik bir dil ve imgesel bir güç olarak kullanılmıştır. Özellikle bu dönemde yabancı ülkeler ile diplomasisini arttıran Osmanlı bu nişanlardan faydalanmış ve diplomatik bir iletişim biçimi olmuştur.

19. yüzyılın kaotik diplomasi alanında semboller önemli bir işlev kazanırken II. Abdülhamid nişanın itibar ve prestijinden yararlanma konusunda hiçbir selefiyle karşılaştırılmayacak bir irade ortaya koymuştur. Devlet nişanlarının kullanımındaki artış bu duruma işaret etmektedir. Bazı kaynaklarda Sultan Abdülhamit'in nişan verme geleneği "*Sultan Hamid kullarının vefakârlıklarını ve sadakatlerini ihsanlarla sağlayacağını zan ve ümit ederdi. Bu sebepten nişanlar sürekli muhtelif kişilere ihsan edilirdi*" şeklinde ifade edilmiştir.<sup>132</sup>

Balyan ailesi de Devleti-i Aliyye tarafından bazı nişanlarla ve unvanlarla ödüllendirilmiştir. Bu unvanlardan en bilineni Sarkis Balyan'ın talebi üzerine kendisine verilen "Sermimar" unvanıdır. Sarkis Balyan'ın yolsuzluk soruşturması geçirdiği bir dönemde böyle bir unvan alması ise ayrıca dikkat çekicidir. Bazı kaynaklarda geçen ve Balyan Ailesinin aldığı nişanlar ve duyurumu şöyledir;

#### **Garabet Amira Balyan'a verilen nişan;**

❖ *Hak-pa-yı Samilerine Ma'ruz-ı Bente-i Kemineleridir ki*

*Zeytinburnu nam mahalde derdest-i inşa olan demir fabrika-i hümayunu ebniyesinin işbu altmış iki senesi Şubat mahında ale'l-hesab yollu vuku' bulan masarîfin mikdarını mübeyyin on altıncı icmalî Kalfa Karabet tarafından i'ta olunmuş ve icmal-i mezkur ve lede'l-hesab yekunu üç yük yetmiş dokuz bin bu kadar guruşa baliğ olmuş olmağla meblağ-ı mezburun darbhane-i amireden i'tası hususuna irade-i seniyye-i cenab-ı mülukane şeref ara-yı sudur buyurulur ise*

---

<sup>132</sup> Turan, II. Abdülhamid Döneminde, s.41.

*mucebince icra-yı icabına ibtidar olunacağı muhat-ı 'ilm-i samileri buyuruldukda ol babda emr ü ferman hazret-i menlehü'l-emrindir fi 23 Rebiülahir sene 62*

*Bente Hüsnü*

*Ma'ruz-ı Benteleridir ki*

*Reside-i dest-i ihlas olan işbu tezkire-i samileriyle zikr olunan icmal meşmul-i li-haza-i şevket-i ifaza-i hazret-i hilafet-penahi buyurulmuş ve şeref-riz-i sunuh ve sudur buyurulan emr ü irade-i seniyye-i cenab-ı padişahi mukteza-yı celili üzere meblağ-ı mezburun darbhane-i amireden i'tası zımnında icmal-i mezkur savb-ı 'aciziden temhir olunarak yine seviyy-i valalarına i'ade ve ib'as kılınmış olmağla icabının icrası babında emr ve irade efendimizindir fi 29 Rebiülahir sene 62<sup>133</sup>.*

#### **Agop Balyan'a verilen nişanlar**

❖ *Ma'ruz-ı Çaker-i Kemineleridir ki*

*Karabet Kalfa için tebdilen üçüncü reütbeden ve andan kalacak dördüncü rütbe nişan-ı alisi Serkiz Kalfaya i'ta buyurulmak üzere Agob Kalfa için dahi müceddeden beşinci rütbeden birer kıt'a nişan-ı ali tanzim etdirilerek lazım gelen üç kıt'a berat-ı 'ali ile beraber takdim kılınması şeref-sünuh ve sudur buyurulan emr ve irade-i seniyye-i cenab-ı mülukane mukteza-yı münifinden bulunmuş olmağla ol babda emr ve ferman hazret-i veliü'l-emrindir fi 26 Muharrem sene 76*

*Arkasında:*

*Fi Selh-i Muharrem sene 76 Hariciye*

*İlmühaberi fi Selh-i Muharrem sene 76<sup>134</sup>.*

---

<sup>133</sup> D.DRB.İ 14-16.

<sup>134</sup> İ.HR. 170-9210.

## **Sarkis Balyan'a verilen nişanlar**

❖ *Makam-ı Nezaret-i Celile-i Hariciyeye fi 11 Kanun-ı Sani sene 1873 tarihiyle Almanya Sefareti tarafından varid olan tahriratın tercümesidir*

*Metbu'-ı mufahhamım Haşmetlü Almanya İmparatoru hazretleri tarafından Ser-mi'mar hazret-i şehriyari 'Atufetlü Serkiz Balyan Bey Hazretlerine Kron Reveal dö Prus? Nişanının ikinci rütbesi i'ta olunmuş olmağla mezkur nişan ile bir kıt'a cdvel irsal kılındı bu cedvelin sütunlarında nişan beratının tanzimi için ne misillü ma'lumatın istihsali iktiza eylediği gösterilmiş olduğundan icabı icra olunmak üzere mir-i müşarülileyhe isali ricasıyla ibraz-ı measir-i ihtiramiyyeye ibtidar kılındı*

*Arkasında:*

*Tebyiz olunmuşdur fi 12 Zilkaade sene 89 Ser-mi'mar-ı hazret-i şehriyari 'Atufetlü Serkiz Bey Hazretlerinin nişanına dai Mübeyyiz-i arza verilmişdir fi 14 Za sene 8 Aslı ile beraber melfufu Naşir Efendiye verilmişdir fi 22 Za sene 89<sup>135</sup>.*

❖ *Canib-i Bab-ı Aliye fi 8 Teşrin-i Evvel sene 872 tarihiyle Avusturya Sefareti Tarafından gönderilen tahriratın? Tercümesidir*

*Metbu'-ı mufahhamımHaşmetlü İmparator Hazretleri*

*Saray-ı hümayun kalfası 'AtufetlüSerkiz Bey Hazretlerine Çırağan Sahil-Saray-ı Hümayununun fotoğrafya ile alınmış olan resimlerini takdim etmesinden dolayı nişane-i mahzuziyet olmak üzere Kron döfer? Nişanının ikinci rütbesinden bir kıtasıta edilmiş bulunduğundan beratıyla ve bir kıt'a makbuz senediyle beraber savb-ı ali-i nezaret-penahiye gönderilmekle mahalline isali ve makbuz senedinin imza etdirilerekcanib-i sefarete lütfen i'adesi müsterhamdır*

*Arkasında:*

*Arz olunmuşdur fi 13 Şaban? Sene 89*

---

<sup>135</sup> HR TO.14219.

*Saray-ı Hümayun Mi'marı 'Atufetlü Serkiz Bey Hazretlerine Avusturya İmparatoru tarafından i'ta olunan nişana dair*

*Mübeyyiz arzına ve melfufu olan nişan ile berat ve makbuz senedi dahi hariciye evrak müdürü İzzetlü Mehmed Bey Efendiye verilmiştir. Fi 13 Şaban sene 289<sup>136</sup>.*

❖ *Atufetlü Efendim Hazretleri*

*Serkiz Kalfaya tebdilen ihsan buyurulan mecdiye nişan-ı zişanının tanzim etdirilen bir kıt'a beratı leffen irsal-i seviyy-i valaları kılınmış olduğu beyanıyla tezkire-i senaveri terkim olundu efendim fi 9 Rebiülevvel sene 1279*

*Ma'ruz-ı Çaker-i Kemineleridir ki*

*Hame-zib-i ta'zim olan işbu tezkire-i samiye-i sadaret-penahileriyle mezkur berat-ı ali meşmul nazar-ı şevket-i eser-i hazret-i padişahi buyurularak icra-yı icabı zımında bi't-tevkif mumaileyhden kalan dördüncü rütbe mecdiye nişan-ı zişanıya ahz olunan bir kıt'a makbuz senedi leffen irsal-i savb-ı sami-i asafaneleri kılınmış olmağla ol babda emr ü ferman hazret-i veli'ü'l-emrindir fi 10 Rebiülevvel sene 1279*

*Arkasında:*

*22 Rebiülevvel sene 79-dahiliye*

*Mezkur nişan ahz olunmuşdur<sup>137</sup>.*

❖ *Ma'ruz-ı Çaker-i Kemineleridir ki*

*'Atufetlü Serkiz Bey Hazretlerinin aba ve ecdadı birkaç yüz seneden berü saltanat-ı seniyyenin hizmet-i mimariyesinde bulunduğu gibi kendisinin fenn-i mi'mari ve hendesede asarıyla müsbet olan kemal-i mahareti bir imtiyaz-ı mahsusa*

---

<sup>136</sup> HR.TO. 165-21.

<sup>137</sup> İ.DH. 496-33684 İ.DH. 496-33684.

*nailiyetinin muceb görünmüş olduğundan müşarü'lileyhin zatına mahsus olmak üzere "Ser-Mi'mar-ı Devlet" unvanıyla yad olunması ve hazine-i celileden zaten muhassas olub bir aralık kat' olunmuş olan ma'aşının dahi bir karşılık bulunarak kema-kan ifa kılınması şeref-sunuh ve sudur buyurulan irade-i seniyye-i cenab-ı şahane mantuk-ı münifinden olmağla ol babda emr ü ferman hazret-i veliü'l-emrindir fi 27 Rebiülevvel sene 95*

*Arkasında:*

*Fi 28 Rebiülevvel sene 95 dahiliye*

*Emr-i ali yazılmışdır fi 5 Şevval sene 95<sup>138</sup>.*

❖ *Makam-ı Nezaret-i Celile-i Hariciyeye fi 31 Kanun-ı Sani sene 873 tarihiyle Roma Sefaret-i Seniyyesinden varid olan tahriratın tercümesidir.*

*Bab-ı Ali*

*Nezaret-i Celile-i Hariciye*

*Tercüme OdasıAded*

*Haşmetlü İtalya Kralı Hazretleri tarafından Saray-ı hümayun kalfası 'Atufetlü Serkiz Bey hazretlerine Koron Ditali Nişanının gran ofsiyesini i'ta eylemiş olduğundan beratıyla ve saray kralı başkatibinin mir-i müşarü'lileyhe olan tahrirat-ı mahsusasıyla beraber leffen seviyy-i sami-i nezaret-penahilerine irsal kılınmağın ol babda emr ü ferman hazret-i menlehü'l-emrindir<sup>139</sup>.*

*Makam-ı Ser-Askeriye*

*Mektubi Kalemî*

*Mahsus*

---

<sup>138</sup> İ.DH. 765-62375.

<sup>139</sup> İ.HR. 258-15432.

*Bugün saat sekize yirmi dakika kalarak Şehremini Rıdvan Paşa Hazretleri refakatlerinde Mi'mar Serkiz Bey ve Erkan-ı Harbiye Miralaylarından ve Ebniye-i Seniyye Memurlarından Hasan Bye ve Mösyö Drango? İle sair ba'zı beledi mühendis ve mi'marları olduğu halde daire-i askeriyeye gelerek her tarafını muayene etmekte oldukları ve meşhudat-ı vak'alarını 'atebe-i 'ulya-yı hazret-i hilafet-penahiye 'arz edecekleri tabi'i bulunduğu cihetle muhat-ı 'ilm-i 'ali buyurulmak üzere 'arz-ı keyfiyete ibtidar kılındı. Olbabda emrû ferman hazret-i menlehü'l-emrindir fi 8 Muharrem sene 312 ve fi 30 Haziran sene 310<sup>140</sup>.*

❖ *Ebniye-i Seniyye Kalfası Serkiz Bey Hazretlerine*

*Ebniyeye müteallik Avrupadan celb edilmekte bulunan bazı eşyanın buraca fabrikalar ihdasıyla meydana getirilmesi için bir şirketin usul ve emsali dairesinde teşkiline taraf-ı 'atufilerinden vuku' bulan istid'a üzerine irade-i seniyye-i cenab-ı padişahi müteallik ve şeref-sudur buyurulmuş olmağla ber-mantuk-ı irade-i seniyye iktizası icra olunmak üzere bunun suret-i teşkiliyle ve esasıyesi gösterilerek lazım gelen bir kit'a layihanın heman bi't-tanzim irsaline himmet olunması siyakında tezkire<sup>141</sup>.*

❖ *Taraf-ı saltanat-ı seniyyeden bir gün teminat talep etmeksizin Bandırmadan Balıkesriye ve oradan da Kayseriyeye ve Mersinden Tarsusa ve Tarsusdan da Adanaya birer demiryol inşa etmek üzere doksan dokuz sene müddet ve şerait-i ma'lume ile şirket Nafi'a-i Osmanıyye müessisi 'Atufetlü Serkiz Bey Hazretlerine imtiyaz i'tasıyla şura-yı devlet ve encümen-i mahsus-ı meşveret kararıyla bi'l-istizan irade-i seniyye-i cenab-ı padişahi müteallik ve şerefsudur buyurularak ol babda tasdir olunan iki kit'a ferman-ı ali leffen ve tanzim edilen şart-name ve mukavele-namelerin ikişer nüshası dahi ma'an taraf-ı valalarına gönderilmiş ve iktiza eden devair ve vilayata malumat i'ası derdest bulunmuş olmağın nezaret-i celilelerince icabatının icra ve mezkur nüshaların mir-i müşarülileyh ile bi't-teati taraf-ı saltanat-*

---

<sup>140</sup> Y.MTV. 99-58.

<sup>141</sup> A.) MKT.MHM. 446-100.

*ı seniyyede kalacak nüshaların emsali misillü divan-ı hümayun kaleminde hıfz olunmak üzere bab-ı aliye iade ve israsına himmet buyurmaları siyakında tezkire*

*Bi'l-ımtiyaz Dersaadet ile Bandırma beyinde vapurlar işletmesi için dahi şerait-i malume ile ruhsat verilmesine*

*Arkasında:*

*Elden takdim olunarak manzur-ı ali buyurulmuşdur<sup>142</sup>.*

Balyan ailesinin fertleri Devlet-i Ahali tarafından birçok nişan ve unvan verilmiştir. Ancak aile içinde en çok nişan alan kişinin Sarkis Balyan olduğu görülmektedir. Aktif olduğu dönemde adının birçok soruşturmada geçmesine rağmen Sarkis Balyan'a kendi talebi üzerine de "Sermimar" unvanı da verilmiştir.

---

<sup>142</sup> A.) MKT.MHM. 467-59.

## SONUÇ

Osmanlı İmparatorluğu'nda sosyoekonomik ve politik anlamda baş gösteren krize çözüm üretmek için başlayan modernleşme hareketleri dağılma dönemlerinde daha da hızlanmıştır. Bu dönemde Osmanlı'da birçok alanda yenilikler yapılmıştır. Özellikle mimaride yapılan Batılı anlamdaki değişikliklerle özellikle İstanbul'un dokusunda önemli farklılıklar ortaya çıkmıştır. Tanzimat Fermanı'nın ilanı ile beraber, Osmanlı imparatorluğunda mimarlık alanında yeni örgütlenmeler ortaya çıkmış ve İstanbul'un genelinde yapı üretimi, gayrimüslim ve yabancı mimarlara yaptırılmıştır. Bu mimarlar kullandıkları modern üsluplarla ve çağın yeni bilgileri ile İstanbul'un çehresini değiştirmişlerdir. Yabancı ve gayrimüslim mimarların batılı üslubu Osmanlı'nın geleneksel üslubu ile birleştirmeleri yeni ve farklı yapı örneklerinin ortaya çıkmasına neden olmuştur. Bu iki farklı üslubu yeniden yorumlayan yapılarda, Ermeni kökenli Balyan ailesinin yapıları ön plana çıkmıştır.

Balyan ailesinin dokuz üyesi yüz yılı aşan bir süre boyunca Osmanlı'ya hizmet vermiş ve günümüzde hala önemini koruyan birçok anıtsal yapı inşa etmişlerdir. Son dönemde çalışmış olan Balyan ailesi fertlerinin aldıkları eğitimle ilgili şaibeli durumlar olsa da ailenin babadan oğula geçen geleneksel bir deneyime dayalı eğitim aldıkları şüphesizdir.

Balyan ailesinin nesilden nesile aktardıkları bilgi birikimleri ve ailenin son kuşak üyelerinin Avrupa'da aldıkları eğitimler 19 yüzyıl Osmanlı mimarisine damga vurmalarına neden olmuştur. Balyan ailesi kendilerine özgü mimarlık geleneği oturtmuşlar ve bunda da başarı olmuşlardır. Sarayın kendilerini desteklemesi ve uzun yıllar aile ile çalışmayı tercih etmeleri nedeniyle de Balyan ailesinin zenginleşmesini sağlamıştır.

Balyan ailesinin başarıları konusunda Balyan'lar iyi mimarlar mı yoksa Devleti-i Alliyeye'den iş alabilme yeteneğine sahip müteahhit mi oldukları yönünde farkı görüşler vardır. Ancak Balyan'ların, yüzyıl boyunca sürekli ve aktif olarak sarayla çalışmaları dönemin getirdiği ve istediği koşullardır. Osmanlı

İmparatorluğu'nun Batılılaşma çabası o dönemde Balyan ailesi için bir fırsat yaratmış ve ailede bu fırsatı çok iyi değerlendirmiştir.

Osmanlı Devleti'nin Batı'ya açılışı, yeni bir mimarlık anlayışını da beraberinde getirmiştir. Askeri ve sivil mimaride bu Batılılaşma yeni yapılarda kendisini ortaya koymuştur. Bu batı tarzı yapılan binalar sadece mimari anlamda değil kentin dokusunda da büyük değişikliklere neden olmuştur.

Balyanların yapıları incelendiğinde 16. yüzyılda yaşamı mimar Andrea Palladio'nun yapılarından ilham aldıkları görülmektedir. Bu üslupta klasik mimari öğeler hâkim olmasına rağmen yapılarda düzen, simetri ve antik çağ mimarisinden faydalandığı görülmektedir. Aynı şekilde Balyanların yapılarının çoğunun da ikonik öğelerin yer aldıkları görülmektedir.

Ailenin tüm fertleri sarayla çalışmış olmasına rağmen baş mimarlık (sermimar) unvanı sadece Sarkis Balyan'a verilmiştir. Ancak bu unvanın verilmesini de Sarkis Balyan bizzat talebi sağlamıştır. Sarki Balyan saraya verdiği bu teklifte ailenin yıllar boyunca saraya hizmet ettiği belirtmiştir. Bu belge Balyan ailesinin yıllar boyunca saraya hizmet ettiğini ispatlar niteliktedir.

Birçok köşk ve sarayın yanı sıra Balyan ailesi birçok yenileme çalışması da yapmıştır. Bir yangında yanan Çırağan Sarayı'nın tamiratını yapmışlardır. Ayrıca Nigoğos Balyan tarafından planlanan Galatasaray Lisesi ve Topkapı Sarayı'na eklenen köşkların yapımını da Sarkis Balyan üstlenmiştir. Ayrıca birçok Ermeni ve Gürcü kilisesi de Balyanlar tarafından yapılmıştır.

Balyan ailesi tarafından yapılan tüm yapılar, 19. yüzyıl'da İstanbul'un modernleşme sürecinin mimari alandaki yansımaları olmuştur. Ailenin yaptığı tüm yapıtlar (saraylar, kasırlar, köşklar, kışlalar, karakollar, silahhaneler, kuleler, hastaneler) İstanbul mimarisinde önemli değişikliklere neden olmuştur. Balyan ailesi hakkında çıkan olumlu olumsuz tüm yazınların ortaya koydukları bir gerçek söz konudur bu da Balyan ailesinin İstanbul'un kamusal tesisler, resmi binalar ve dini

yapılar açısından yaşadığı dönüşüme yaptıkları büyük katkılardır. Ailenin özellikle boğaz kıyısında yaptığı saraylar günümüzde dahi görkemini korumaktadır.

İstanbul tarihi, konumu ve içinde barındırdığı kültürler ile dünyanın en çekici ve güzel kentleri arasında kabul edilmektedir. İstanbul'a katkısı olan Mimar Sinan, Mimar Mehmet Ağa ve Balyan Ailesi gibi birçok isim vardır. Gelenekselden moderne geçişte ise akıllara sadece Balyan Ailesi gelmektedir. Balyan Ailesi günümüzde İstanbul denilince akla gelen silüetin tasarımcıdır. Boğaz kıyısında yer alan birçok saray ve köşkler İstanbul manzarasını oluşturmaktadır. Marmara denizinde boğaza giriş yapıldığında sağlı sollu Balyan ailesinin yapıtlarını görmek mümkündür ve İstanbul'un vitrini konumunda olan Boğaz'da bu saray ve köşkler ise bir şehir imzası gibi durmaktadır.

Sonuç olarak bakıldığında Balyan ailesi haklarında söylenen birçok şeye rağmen yıllar boyunca Osmanlı'ya hizmet etmiş ve mimari anlamda büyük başarılar yakalamış bir ailedir. Gelenekselle yeniyi birleştirerek bugünkü İstanbul silüetinin ortaya çıkmasına katkı sağlamışlardır. İlk toplu konut (Akaretler) projesini gerçekleştirmişlerdir, yapıtlarında Boğazı cephe olarak kullanmışlardır. Bugünkü İstanbul'un anıtsal yapılarının çoğunluğu onlar tarafından yapılmış olup hem kültürel hem de ekonomik olarak ülke tanıtımı ve ekonomisine katkı yapmaya devam etmektedir. Büyüğünden en küçüğüne kadar bu yapıtların ince işçiliği ve ihtişamı tartışmasız bir gerçektir ve çok ciddi bir kültürel mirastır.

## KAYNAKÇA

- Afyoncu, Erhan: **XVI. Yüzyılda Hassa Mimarları**, Prof. Dr. İsmail Aka Armađanı, İzmir, 1999.
- Ađır, Aygöl: **Balyanlar'ın Eđitimi Üzerine Notları, Afife Batur'a Armađan**, Literatür Yayıncılık, İstanbul, 2005.
- Akgün, Sadık: **19. yüzyılda Osmanlı İmparatorluğu'nda Sosyokültürel Etkilerin Amerika Boyutu**, Haz. Hamdi Can Tuncer, Osmanlı'dan Cumhuriyet'e Problemler, Araştırmalar, Tartışmalar, 24-26 Mayıs 1993-Ankara: Bildiriler içinde, Ankara, Tarih Vakfı Yurt Yayınları.1999.
- Akgündüz, Ayhan: **Bilinmeyen Osmanlı**, Osmanlı Araştırmaları Vakfı Yayınları, İstanbul, 2000.
- Akın, Niyazi: **19.Yüzyılın İkinci Yarısında Galata Ve Pera**, Literatür Yayıncılık, İstanbul, 1989.
- Akozan, Feridun: **Osmanlı Mimarlığında Batılılaşma Dönemi ve Balyan Ailesi" Adlı Kitap ve Gerçekler**. Kişisel Arşivlerde İstanbul Belleđi Taha Toros Arşivi İstanbul, 1983.
- Arık, Sami Candan: Tazimatın İlanından Cumhuriyetin İlk Yıllarına Kadar Bođaziçi'nde Yapılmış Olan Anıt Eserlerin İncelenmesi, **Haliç Üniversitesi Fen Bilimleri Enstitüsü Mimarlık Bölümü Yayınlanmamış Yüksek Lisans Tezi**, İstanbul, 2003.
- Aslanapa, Oktay: **Osmanlı Devri Mimarisi**, İnkılap Kitabevi,

- İstanbul,1996.
- Aslanapa, Oktay: **Osmanlı Devri Mimarisi**, İnkılâp Kitabevi. 2010.
- Batur, Afife: Batılılaşma Döneminde Osmanlı Mimarlığı, Tanzimat'tan Cumhuriyete **Türkiye Ansiklopedisi 4**, İstanbul, 1985.
- Bayram, Pelin: "19. Yüzyıl Osmanlı Devleti'nde Kentleşme: Yönetmel Reformlar İle Osmanlı Aydınlarının Kent Üzerine İzlenimlerine Dayalı Karşılaştırmalı Bir İnceleme", **LAÜ Sosyal Bilimler Dergisi** (VIII-II): 227-244, 2017.
- Berkes, Niyazi: **Türkiye'de Çağdaşlaşma**, Yapı Kredi Yayınları, İstanbul,1996.
- Bornovalı, Sedat: "Beyoğlu'nda Az Tanınan Bir Vakıf Yapısı, Surp Yerrortutyun Katolik Ermeni Kilisesi", **Restorasyon Dergisi**, İstanbul, 2013.
- Can, Selma: **Bilinmeyen Olayları ve Aktörleri İle Son Dönem Osmanlı Mimarlığı**, İstanbul, 2010.
- Can, Selma: "XIX. Yüzyılda Osmanlı Mimarlığının Teşkilat Yapısı ve Balyanlar", **150. Yılında Dolmabahçe uluslar arası Sempozyumu 23- 25Kasım 2006 bildiriler C: 1**, İstanbul, s.207.
- Can, Selma: "Osmanlı Mimarlık Teşkilatının XIX. Yüzyıldaki Değişim Süreci ve Eserleri ile Mimar Seyyid Abdülhalim Efendi", **İÜ Sosyal Bilimler Enstitüsü**, 2003, s.48-50.
- Cebi, Murat Yalçın: Bir Restorasyon Öyküsü Pertevniyal Valide Sultan Cami, Vakıflar İstanbul 1. Bölge

- Müdürlüğü Yayını, İstanbul, 2010.
- Cezar, Mustafa: **Sanatta Batı'ya Açılış ve Osman Hamdi**, İş Bankası Yayınları, I. Baskı, İstanbul, 1971.
- Cezar, Mustafa: **Osmanlı Başkenti İstanbul**, İstanbul, 2002.
- Cezar, Mustafa: **XIX. Yüzyıl Beyoğlu'su**, Akbank Yayınları, Kültür ve Sanat Kitapları: 55, İstanbul, 1991.
- Çadircı, Metin: **Tanzimat Döneminde Anadolu Kentleri'nin Sosyal ve Ekonomik Yapıları**, Türk Tarih Kurumu Yayınları, Ankara, 1991.
- Çelik, Zeynep: **19. Yüzyılda Osmanlı Başkenti Değişen İstanbul**, Türkiye İş Bankası Kültür Yayınları, İstanbul, 2019.
- Çetintaş, Sedat: **İstanbul ve Mimari Yazıları**, Türk Tarih Kurumu, 2011.
- DAVISON, Richard Henry: **Osmanlı İmparatorluğu'nda Reform (1856-1876)**, Çev. Osman Akınhay, İstanbul, Agora Kitaplığı, 2005.
- Demirtaş, Mustafa: **19. Yüzyılda İstanbul'a Göçü Önlemek İçin Alınan Tedbirler: Men-i Mürur Uygulaması ve Karşılaşılan Güçlükler**, Belleten, C: LXXIII, Sayı: 268, Türk Tarih Kurumu Yayınları, 2009.
- Denel, Seda: **Batılılaşma Sürecinde, İstanbul'da Tasarım ve Dış Mekanlarda Değişim ve Nedenleri**, ODTÜ Mimarlık Fakültesi, Ankara, 1992.
- Duhani, Sedat: **Beyoğlu'un Adı Pera İken**, İstanbul, 1990.

- Durudođan, Salih: XIX. Yüzyılda Pera/Beyođlu'nun Ekonomik, Kültürel ve Politik Yapısının Mimariye Etkileri, **İ.T.Ü. F.B.E. Doktora Tezi**, İstanbul, 1998.
- Eldem, Selahattin: , Kültür Bakanlığı yayınları: 292, Türk San'at Eserleri: 12, 1977.
- Aliođlu Emine Füsün: Bir Balyan Ailesi Tasarımı: Sa'dabad Camisi Kadir Has Üniversitesi, **Sanat Ve Tasarım Fakültesi, Mimarlık Bölümü**, Cilt 10 - Sayı No. 3 38. İstanbul,1999.
- Ersoy, Ahmet: **Başka Bir Darülfünun ve Kalfahğın Sonu Yahut Sarkis Bey'in Rüyası, Batılılaşan İstanbul'un Ermeni Mimarları**, Uluslararası Hrant Dink Vakfı Yayınları, İstanbul, 2010.
- Eyice, Semavi: "Küçük Mecidiye Camii", **Diyanet Vakfı İslam Ansiklopedisi**, Cilt 26, Ankara, 2002.
- Eyice, Semavi: "Nusretiye Camii", **TDV İslâm Ansiklopedisi**, Cilt. 33, Ankara, 2007.
- Fındley, Calvin: **The Tanzimat, The Cambridge History Of Turkey Cambridge**, Cambridge At The University Press. 2008.
- Gülersoy, Çetin: "İstanbul Estetiđi", **Tanzimattan Cumhuriyete Türkiye Ansiklopedisi**, (3): 905-912. 1985.
- Gülersoy, Çetin: **Çađlar Boyu İstanbul Görünümleri II**. İstanbul Kitaplığı, 1984.
- Hançer, Ethem: **Sultanın Mimarları Balyanlar**, Atlas,

- İstanbul, 177, 96-108.2007.
- Işın, Emin: 19.Yüzyılda Modernleşme ve Gündelik Hayat, Tanzimat'tan Cumhuriyete **Türkiye Ansiklopedisi**, Cilt:2, İletişim Yayınları, İstanbul, 1985.
- İnancık, Halil: **Devlet-i 'Aliyye Osmanlı İmparatorluğu Üzerine Araştırmalar-II**, Türkiye İş Bankası, İstanbul, 2014.
- Karabulut, Mustafa: Batılılaşma Açısından Tanzimat Dönemi Türk Romanı, **Fırat Üniversitesi Sosyal Bilimler Enstitüsü, Türk Dili ve Edebiyatı Bölümü Anabilim Dalı, Basılmamış Doktora Tezi**, Elazığ, 2008.
- Kestelli, Rafet Nihat: **Osmanlı İmparatorluğunun Batışı (Uful) Edirne Savunması**, Arma, İstanbul, 2001.
- Koçu, Reşad Ekrem: "Dolmabahçe Camii", **İstanbul Ansiklopedisi**, C IV., S. 4672.
- Kuban, Doğan: **Osmanlı Mimarisi**, Yem Yayını, İstanbul, 2007.
- Kuban, Doğan: Kentin Gelişmesi, **Dünden Bugüne İstanbul Ansiklopedisi**, Türkiye Ekonomik ve Toplumsal Tarih Vakfı Yayınları, (4): 527-547, İstanbul, 1994.
- Kuban, Doğan: İstanbul'un Tarihi Yapısı, Sayı:5, **Mimarlık**, İstanbul, 1970.
- Küçükerman, Önder: **Sanayi Ve Tasarım Yarışmasında: Bir İmparatorluk İki Saray Topkapı Ve Dolmabahçe**, Yapı Kredi Yayınları, 2017.

- Meriç Cemil: **Umrandan Uygarlığa**, İletişim Yayınları, İstanbul, 2004.
- Özer, İsmet: **Yolunda Batılma ve Batılılaşma**, Truva Yayınları, İstanbul, 2003.
- Pamukciyan, Kevork: “Balyanlar”, **İstanbul Ansiklopedisi**, Haz. Reşat Ekrem Koçu, İstanbul. 1958.
- Pamukciyan, Kevork: “Balyan (Sarkis Bey)”, **İstanbul Ansiklopedisi** (R. E. Koçu), c. IV, s. 2093-2095, İstanbul, 1960.
- Pamukciyan, Kevork: **Biyografileriyle Ermeniler**, İstanbul 2003.
- Sakaoğlu, Necdet: **Dünden Bugüne İstanbul Ansiklopedisi, Cilt:1**, Türkiye Ekonomik Ve Toplumsal Tarih Vakfı Yayınları, İstanbul, 1994.
- Sakaoğlu, Necdet: **Amasra'nın Üç Bin Yılı**, Zonguldak Valiliği Yayınları II, İstanbul, 1987.
- Saydam, Abdullah: **Yenileşme Döneminde Osmanlı Toplumunu**, Genel Türk Tarihi, C:7, Yeni Türkiye Yayınları, Ankara, 2002.
- Selçuk Batur: Balyan Ailesi Kişisel Arşivlerde İstanbul Belleği, Taha Toros Arşivi. Ss: 1089-1090. 2013.
- Seyitdanlıoğlu, Mehmet: Seyitdanlıoğlu, Mehmet (1996), “Yerel Yönetim Metinleri (V):Turuk Ve EbniyeNizamnamesi ve Getirdikleri”, Çağdaş Yerel Yönetimler, 5(3): 67-81.1996.
- Sönmez, Zeki: Osmanlı Mimarisinin Gelişiminde Hassa Mimarlar Ocağı'nın Yeri, Örgütlenme Biçimi ve Faaliyetleri, Osmanlı-Kültür ve Sanat, Cilt: 10, İstanbul, 1999.
- Şeref, Ahmet: **Osmanlı Devleti Tarihi, Tarih-İ Devlet-İ Osmaniye**, İstanbul, 2005.
- Tanilli, Selver: **19. Yüzyılın Başlarından Yıkılışa, Osmanlı İmparatorluğu Tarihi, Cilt:2**, Cem Yayınevi, İstanbul, 1999.
- Taşkın, Ümit: Harput'ta Amerikan Misyonuna Karşı Ermenilerin Tepkisini Gösteren 1895 Tarihli Bir Belge”, **Fırat Üniversitesi Orta Doğu**

- Araştırmaları Dergisi**, Cilt: VI, Sayı: 1, Elazığ.
- Tekeli, İsmet: Tanzimat'tan Cumhuriyet'e Kentsel Dönüşüm, Tanzimattan Cumhuriyete **Türkiye Ansiklopedisi**, (3): 878-890.1985.
- Tekeli, İsmet: **19.Yüzyılda İstanbul Metropol Alanının Dönüşümü, Modernleşme Sürecinde Osmanlı Kentleri**, ed. Paul, Dumont – François, Geogon, Tarih Vakfı Yurt Yayınları, İstanbul, ss: 19-30, 1999.
- Tekeli, İsmet: Tanzimattan Cumhuriyet'e Kentsel Dönüşüm, Tanzimattan Cumhuriyete **Türkiye Ansiklopedisi** Cilt:4, İletişim Yayınları, İstanbul, 1985.
- Tuğlacı, Pars: **Ayvazovski Türkiye'de**, İnkılap ve Aka Kitabevleri, İstanbul, 1983.
- Tuğlacı, Pars: **İstanbul Ermeni Kiliseleri/Armenian Churches of İstanbul**, İstanbul, 1991.
- Tuğlacı, Pars: **Osmanlı Mimarlığında Balyan Ailesinin Rolü**, Yeni Çığır Yayınları, İstanbul, 1993.
- Turan, Namık Sinan: **İmparatorluk ve Diplomasi, Osmanlı Diplomasisinin İzinde**, İstanbul Bilgi Üniversitesi Yayınları, İstanbul. s. 283-291. 2017.
- Turan, Namık Sinan: **II. Abdülhamid Döneminde Diplomaside Sembolik Dil İnşasında Nişanın Yeri: Toplumsal Anlamda Ötekini Taltif Etmek "Şefkat Nişanı". Halil İnancık Armağanı Tarih Araştırmaları III**, Doğu Batı Yayınları, İstanbul, 2017.
- Vatter, Simon: **Şam'ın Militan Tekstil Dokumacıları: Ücretli Zanaatkârlar Ve Osmanlı İşçi Hareketleri**", Der. Donald Quataert-Eric Jan Zürcher, Osmanlı'dan Cumhuriyet Türkiyesi'ne İşçiler (1839-1850), İletişim Yayınları, İstanbul, 2011.
- Yazıcıoğlu, Lütfi: **Boğaziçi Kıyı Yapıları Yıldız Teknik Üniversitesi Mimarlık Fakültesi**

**Yayınlanmamış Doktora Tezi,1980.**

Yenal, Engin:

**Bir Kent: İstanbul Yüz Bir Yapı**, Yapı Kredi Yay. 2. Baskı İstanbul, 2001.

Yıldırım, İsmet:

“Ondokuzuncu Yüzyıl Osmanlı Ekonomisi Üzerine Bir Değerlendirme (1838-1918)”, **Fırat Üniversitesi Sosyal Bilimler Dergisi**, Cilt: 11 Sayı: 2, Elazığ, 2001.

Yılmaz, Nihat:

“Farklılaştırıcı Ve Ayrıştırıcı Bir Mekanizma Olarak Kentleşme”, **Sosyal Siyaset Konferansları Dergisi**, 48: 249-267.2004.

### ***Arşiv Belgeleri***

Osmanlı Arşivi (BOA). D 15095 No. 976, 61b.

Osmanlı Arşivi(BOA). İ.DH., Dosya No: 1136, Gömlek No:88697

Darphâne-İ Âmire Defterleri (DRB.İ) 14-16

Tercüme Odası Belgeleri (HR TO).14219

Tercüme Odası Belgeleri (HR.TO). 165-21

İrâde - Dahiliye (İ.DH). 496-33684 İ.DH. 496-33684

İrâde - Dahiliye (İ.DH). 765-62375

İrâde – Hariciye (İ.HR). 170-9210

İrâde - Haricite (İ.HR. 258-15432

Dahiliye Nezâreti Mektubî Kalemi (MKT.MHM). 446-100

Dahiliye Nezâreti Mektubî Kalemi (MKT.MHM). 467-59

Mütenevvî Maruzat Evrakı (Y.MTV). 99-58

## EK1- BALKAN AİLESİNİN KÜTÜĞÜ ve ESERLERİ

