

İSTANBUL ÜNİVERSİTESİ İDEBİYAT FAKÜLTESİ

ZEYTİNBURNU İLÇESİNDE YAŞAYANLARIN SOSYO-EKONOMİK
VE KÜLTÜREL DURUMLARI TEZ ARAŞTIRMASI (1989-90)

LİSANS TEZİ

Handan ARAK

1990

İÇİNDEKİLER

| | |
|-------|------------------------------------|
| _____ | Önsöz |
| _____ | Sosyal Bilimler ve Antropoloji |
| _____ | Şehirleşme |
| _____ | Gecekondular |
| _____ | Metodoloji |
| ___ | Konu seçimi |
| ___ | Ön araştırma |
| ___ | Konunun sınırlandırılması |
| ___ | Örnek seçimi |
| ___ | Mülakat soru formunun hazırlanması |
| ___ | Mülakat uygulaması |
| ___ | Verilerin gruplandırılması |
| ___ | Tasnif ve döküm |
| ___ | Taktim ve tablo |
| ___ | Yazıyla anlatım |
| _____ | Grup A Tabloları |
| _____ | Grup A Grafikleri |
| _____ | Sonuç |
| _____ | Kaynakça |



İSTANBUL ÜNİVERSİTESİ
MERKEZ KÜTÜPHANESİ



58874

ÖNSÖZ

Bu Araştırma;

1989-1990 Öğretim yılı içinde Zeytinburnu İlçesinde, halkın sosyo-ekonomik ve kültürel düzeyini öğrenmek amacıyla yapılmıştır.

Araştırma esnasında ki her adımda bize yol gösteren bölüm başkanımız "Sayın Prof. Taylan AKKAYAN'a, akademik görevlilere, ekip arkadaşım Elif Pandora'ya ve Zeytinburnu halkına teşekkür ederim.

Handan ARAL.

Bilim insanlığın soru sormasıyla başlamıştır, denilebilir. Üzerinde yaşadığımız dünya ve evren üzerine sorulan sorulara verilen güvenilir cevaplardan doğa bilimleri, insanlığın kendi- siyle ilgili geçerli sorulara verdiği güvenilir cevaplardan ise sosyal-beşeri bilimler doğmuştur.

Sosyal-beşeri bilimler geniş bir ailedir. Her bilim ve bilgi en az o bilimi yapan açısından insanla ilgili olduğu halde insana ait her bilginin bilimsel olduğu söylenemez.

Antropoloji, insanbilimi anlamına gelen anthropos (Yunanca da insan) ve logos (bilim) sözcüklerinden türetilmiştir.

Antropoloji'nin konusu insan, toplumlar ve kültürlerdir. Antropoloji bu geniş çerçeveye giren her şeyle değil belli sorularla ilgilenir ve onların cevaplarını araştırır. Bu sorular şunlardır:

- (1) İnsanlar ve toplumlar neden birbirlerine benziyorlar?
- (2) İnsanlar ve toplumlar neden birbirlerine benzemiyorlar?
- (3) İnsanlar ve toplumlar neden ve nasıl değişiyorlar?

Yukarıdaki sorulara verilen güvenilir ve doğru cevaplar antropolojidir. Antropoloji'nin amacı bu tür sorulara geçerli, doğru evrensel cevaplar aramak ve bulmaktır. İnsan ırklarının neden birbirine benzediğini veya benzemediğini, ırkların neden ve nasıl değiştiğini anlatan, açıklayan bilgiler antropolojidir. Demek oluyor ki, antropoloji insanla ve insanın bazı sorunlarıyla ilgilidir. Ancak insanla ve insan sorunlarıyla ilgili her sistematik bilgi antropoloji değildir. Sayısız ve sınırsız gibi gözükse insan sorunları arasında, antropolojinin kapsamına giren konular ve sorular sınırlandırılmıştır.

Antropolojinin güzelliği, onun doğuşunu ve gelişmesini etkileyen bu üçlükten ileri gelir. Üç temel bilim, gelenekleri, yöntemleri ve amaçları bakımından birbirinden oldukça ayrı düşünün üç ayrı kategoriye girer.

Antropolojinin gelişme tarihi boyunca, insanların niçin benzerip benzemediği, neden ve nasıl değiştiği gibi sorular, filozoflar, tarihçiler, biyologlar ve sosyologlar tarafından da sorulmuştur. Böylece tarih, biyoloji ve sosyoloji antropolojinin temel bilimleri olmuştur. Antropoloji işte bu temeller üzerine kurulmuş, aynı temeller üzerinde yükselmiştir.

Antropoloji ile uğraşanlar ya bu üç disiplinden birinde yetiştikten sonra antropolojiye geçerler, ya da antropoloji eğitimleri sırasında her üç bilimin de temel ilkelerini öğrenirler.

Antropolojinin temel bilimleri bilim felsefecileri tarafından değil konunun yani insanın varlığı tarafından belirlenmiştir. İnsanoğlunun tarihi bir varlık oluşu, tarihi, biyolojik bir varlık oluşu biyolojiyi, sosyal bir varlık oluşu ise, sosyolojiyi gerektirmiştir.

Antropoloji bilimi, tarihi, biyolojik ve sosyolojik temeller üzerine oturan bir üçgen-piramit olarak düşünülebilir. Bu piramidin görünen üç yüzü çağdaş antropolojinin üç ana dalını temsil eder. Tarih ve sosyolojiye dayalı olan yüzey etnoloji adını alır. Etnoloji, yaşayan toplum ya da kültürlerin sosyal ve kültür tarihi ile uğraşır. Toplum türleri, yayılma (difüzyon), evrim, töreler, bunlar kökeni, kaynakları ve değişmesi etnoloji'nin konusudur.

Antropoloji'nin tarih ve biyolojiye dayanan dalı ise fizik-antropolojidir. Bu disiplin, insan ve ırklar tarihini, biyolojik evrimin ilke ve aşamalarını kendine konu edinmiştir. Biyolojik ve sosyolojik temeller, antropoloji'nin üçü çü yüzeyini belirler. Biyolojik varlığımızla sosyal varlığımızın karşılıklı etki ve etkileşimlerini inceleyen bu ana dalın üç alt disiplini vardır:

- (1) Sosyal antropoloji
- (2) Kültürel antropoloji
- (3) Psikolojik antropoloji

Ancak, bu alt disiplinler arasındaki sınırlar kalın veya kesin çizgilerle belirlenmiş değildir. Özellikle, sosyal antropoloji ile kültürel antropoloji arasındaki farklar evrensel olmadığı gibi bu alandaki ulusal farklıların çoğu tarihi ve akademik bir geleneği devamından fazla bir anlam taşımaz.

ŞEHİRLEŞME

Şehir hayatının yayılması ve gerilemesi, uygar toplumlardaki sosyal değişimin önemli bir özelliğidir. Bu kısaca insanların yüzyıllara karşı mücadelesinin nedensel bir sonucu diye açıklanabilir. Hatta bu yargı, tarihi kayıtlara bakıldığında kanıtlanabilir. En azından endüstri devriminin öncesine kadar şehir yaşamı bir başarılar ve başarısızlıklar kataloğudur.

Son analizlerde de, geleneksel tarihi makalelerin en önemli konularından olan politik ve entellektüel elit gerek ikamet gerek bağlantıları ile kırsal olmaktan çok tipik olarak şehirlidirler.

Ibn Haldun ve Giovanni Botero gibi sosyal teoristler tarafından işlenmiştir. Her ikisinde şehirlerin geleceğini onları destekleyen politik yapının zayıflığı ve güçlülüğü ile yakından ilişkili olduğunu söylemişlerdir.

Bununla birlikte, ne orjinal fikirleri sistematik bir şekilde geliştirilmiş, ne de ikisi arasındaki sürede başka düşünürler bunu beşarmıştır.

Yıpkı Ibn Haldun ve Botero'nun yaptığı gibi, şehirlerin gelişme, yayılma ve gerileme patenlerinin esas olarak toplumsal seviyedeki politik yapı'nın (ya da gücün), özellikle imparatorlukların yükselme ve gerileme devirlerinde değişmesinden kaynaklandığını varsayıyoruz.

Bununla birlikte, birçok sosyal ve kültürel konuda olduğu gibi sosyal güç ile şehrin inşası arasında da karmaşık bir ilişki vardır.

Aslında teknolojinin, özellikle kültürel değerler ve hatta doğal felaketler ile birlikte şehir hayatının iniş çıkışlarına olan etkilerini dikkate almadan politik gücün teması iyice değerlendirilmeli. Ayrıca şehirlerin, imparatorlukların kuruluşundaki fonksiyonlarını gözden geçirmeden politik organizasyonun şehirlerin gelişmesini ve gerilemesini nasıl etkilediğini anlayamayız.

Bazı terimlerin anlamları şöyle: "şehir" ya da "kentsel topluluk" dediğimiz zaman, daha geniş hacimli daha çok yoğun ve heterojen hayli çok sayıda uzmanlaşmış mesleği olan kişinin yaşadığı, okur-yazar ve tarım dışı faaliyetlerinin nispeten daha yaygın olduğu bir yeri anlarız.

Endüstriyel ve endüstri öncesi ayrımı iş aletlerin ve enerjinin çeşidine, kullanılan bilginin cinsine göre yapılır. Pre-endüstriyel tipin tersine, endüstriyel teknoloji azami derecede karmaşık aletlerin kullanılması, hayvansal enerjiden çok, hayvansal olmayan

enerji kaynağı ve bilimsel metodlarla elde edilmiş bilgiyi ihtiva eder.

Teknolojik gelişmenin her devresinde, imparatorlukların büyüme si sırasında şehirlerin sayıca ve hacimca büyümesine rastlanır.

Aynı zamanda, politik gücün şehrin büyümesine özel etkisini göz den geçirmeden önce, şehrin fonksiyonlarını, imparatorlukların sosyal

organizasyonu nasıl desteklediğini düşünmemiz gerekir. Burada nüfusun nispeten küçük bir yerleşmede yoğunlaşması, kırsal yerleşmede genellikle kullanılmayan koruma biçimlerini mümkün kılar. Kırsal yerleşme ve küçük köylerde yaşayan insanlar teknik maharetlerini ve ekonomik kaynaklarını kaybetmiş bir halde yaşarlar ve endüstri öncesi bir çok yerleşme merkezinde olduğu gibi duvarlar gibi tahkimatlar inşa ederler. Bu kişiler, fetihçi orduların ve yerel yağmacıların saldırılarına daha çok açıktırlar. Köy nüfusu için hiç bir şey askeri güç kadar avantajlı olamaz. Askeri güç ise sınırlı bölgelerde özellikle şehirlerin ci varında yer alır. Genelde daha bariz olanı nüfusun şehir topluluklarında yoğunlaşması ile iletişimin maksimize edilmesi ve eşyaların ve çok çeşitli kategorideki uzmanlaşmış kişilerin hizmetinin takasının kolaylaştırılmasına hizmet edilmesidir.

O zaman şehirlerin yükselişi ticari faaliyetlerin daha yoğun şekillerini de mümkün kılar.

Daha ileri iletişimde şehrin rolünü değerlendirdiğimiz zaman, birçok bürokratik fonksiyonun aşikar bir şekilde liderler tarafından etkin bir şekilde yüklenildiğini, hatta daha alt düzeylerde çalışanların birbirleri ile yüzyüze kişiler kontaklarını geliştire bildiklerini keşfederiz.

Endüstri öncesi şehir bağlamında, organizasyonel personel arasında, özellikle liderlikte kişisel iletişimin ihtiyacı hayati derecede önemlidir. Bu yerlerde, eğer organizasyon amaçlarına erişiyorsa, endüstriyel teknolojinin yokluğu, kişileri neredeyse tamamen personel kontaktlarına bağımlı kılar. Endüstri öncesi uygarlıklarda iletişim yazı yoluyla da yapılır, ama çoğu kez sözlüdür. Bu nedenle elit grup şehirde toplanmaya eğilimlidir ve birincil ikametleri tipik olarak şehrin merkezindedir. Şehir merkezinde ise kilit idari, dini, entellektüel faaliyetler yoğunlaşmıştır. Hayvanların ve insanların çektikleri taşıtların bu bölgeye girmesi sınırlanmıştır. Böyle bir ekolojik düzenleme idare eden grubun kişisel tenaslarının maximize olması için temel bir düzenlemedir.

Tarih süresince, şehir merkezinin civarında ikamet edenler elit grup değildir, bu grubun en güçlü elemanları politik merkezde yani başkentte toplanmıştır.

Endüstri öncesi düzende, özellikle başşehir çoğu kez dini ve entellektüel faaliyetlerin olduğu kadar bütün önemli karar verme mekanizmalarının kucağıdır. Çünkü başkent idareci grubun ana ikamet yeridir ve idareci grup sınırları içinde büyük tüccarları da barındırır. Bunların yaptığı ticaret şehirler arası veya doğal olarak toplumlar arasındır. Sık sık idareciler tarafından beğenilen lüks eşyalar uzak ülkelerden ithal edilmelidir. Bu çarpıcı tüketim karşılığında, idareci grup daha geniş halk yığınları üzerinde otoritelerini daha rasyonel bir şekilde kullanırlar.

Üçüncü bölümde şehir hayatında önemli bir yeri olan GECEKONDU ve gecekondulaşma hakkında bilgi verilecektir.

GECEKONDULAR

Çeşitle sebeplerden, özellikle devamlı artmaları sebebiyle, İstanbul'da ne kadar gecekondu sakini bulunduğunu kimse bilmez. Gecekondu yapma nispetinin kanuni bina inşa etme nispetinden, özellikle ucuz ya da orta derecede pahalı bina yapma nispetinden çok daha fazla olduğuna bizi inandıracak pek çok sebep vardır.

İmar ve İskan Bakanlığı tarafından yapılan bir araştırma, Türkiye'de her sene 170 000 kişinin köylerden şehirlere geldiğini göstermektedir.

İstanbul'a düşen pay, bu göçün dörtte biri dahi olsa, İstanbul gecekondularında yaşamakta olan nüfusu dışardan gelen bir akınla senede %10 nispetinde artacak demektir. Bu artış nispetine hali hazırda İstanbul gecekondularında yaşamakta olan nüfusun tabii artışını da ilave etmek icab eder. Başka bir deyimle, İstanbul'da gecekondu olmayan mıntikalardaki nüfus artışı takriben %3'dür. Buna mukabil gecekondu nüfusunun artma nispeti ise %13'dür. (%3 tabii artış, %10 dışardan gelenler nispeti) (C.W.M Hart-İst. Gecekondularının Bazı Özellikleri.)

Türkiye nüfusunun 1945'ten bu güne süratli bir artış göstermesi ve yine bu tarihlerden sonra şehir nüfusundaki artışlar ve özellikle İstanbul'un en önemli göç alan şehirlerden biri olması, bu şehirde ciddi bir konut sorununun doğmasına sebep olmuştur.

Şehire kırsal bölgelerinden yeni gelenler, İstanbul'un eski ve kenar mahallelerinde güçlükle konut bulabilmekte üstelik yaşama koşulları pek kötü olan bu yerlere talep edilen kiraların yüksek oluşu da ekonomik imkanları esesen pek mahdud olan aileleri dayanamaz güçlükler içine sokmaktaydı. Böylece çeşitli sosyal ve ekonomik sorunlar içinde bulunanlar hiç olmazsa "başlarını sokacak bir yer" bulma çabasıyla çalıştıkları yerlere yakın boş arazi üzerine gizlice bir gecede yapılan kulübecikler konduruverdiler.

Sonradan "gecekondu" adını almış olan bu barınakların inşası böylece başlamış oldu.

Son yıllarda dünyada görülen hızlı kentleşme, sosyal bilimlerin ilgisini çekmiş ve değişik kültürlerde ve karmaşık toplumlarda olay ilginç çalışmaların konusu olmuştur. İnsan toplumunu inceleyen Sosyoloji kentleşme ve kent toplumlarıyla öteden beri ilgilenirken Tarih, Siyasal Bilimler, ekonomi kentleşme olayını değişik açılardan ele almışlardır.

Dünya halklarını ve sosyal örgütlenmenin değişik boyutlarını inceleyen Antropoloji ise son yıllarda konuyla ilgilenmiş, özellikle sosyal organizasyonun karmaşık formlarını kent toplumlarında incelemeyi amaç edinmiştir.

Sosyologlar, kent toplumlarıyla ilk ilgilenenler olup, bu tür toplumların sistemli analizlerini yapanlardır.

Bu gün içinde yaşadığımız karmaşık medeniyetin en önemli özelliği "şehir" hayatının bu medeniyetin ayrılmaz bir parçası oluşudur. Kuşku yokki "şehir"insanoğlunun yarattığı en eski yaşama yerlerindedir. Eski Mısır, Fırat ve Dicle vadileri sayısız şehirlerin bulunduğu en eski yerleşim yerlerindedir. Şehir hayatının başlangıç tarihi ise kesin olmaktan uzak olmakla beraber M.Ö 3500-4000 yıllarında Mezopotamya'da oluştuğu pek çok sosyal bilimci tarafından kabul edilmiştir.

Müşterek savunma, ticaret merkezi bir devlet teşkilatı ve müşterek inanç sisteminin örgütlenme ihtiyacı şehir hayatının oluşmasını etkileyen en önemli faktörlerdir. Savunma gayesiyle surlar içine yapılmış olan ilk şehirler ortaçağda ilk örneklerini işlemiş, dar sokaklar, alçak ve birbirine yapışık binalar bu şehirlerin özellikleri olmuştur.

Her ne kadar insanoğlu asırlardan beri şehir hayatının içinde yaşamakta isede günümüzdeki "şehir" içinde yaşadığımız asrın icadıdır. (

Gecekondu çeşitli şekillerde tanımlanmıştır. Bunların bir iki örnek vermek suretiyle bu barınakların temel niteliğini belirtmek yerinde olacaktır. Prof. Fehmi Yavuz'a göre "Kurulduğu arsanın kimin malı olduğu hususuna ehemmiyet vermeden , imar mevzuatına muhalif, çok zaman en iptidai konfor şartlarından mahrum bir şekilde ve acele yapılmış olan binalar gecekondu"dur." 6188 sayılı "Bina yapımını teşvik ve izinsiz yapılan binalar" hakkındaki kanunda ise "Başkalarının mülkiyet ve tasarrufunda bulunan araziye sahibini rıza ve muvaffakiyeti bulunmadan , imar planına aykırı ekseriya gayri sıhhi ve gayri fenni acele yapılmış ikametgahlardır." şeklinde tarif edilmiştir. Bu tarihlerde bu gün hiç kuşkusuz hakikate uymayan pek çok şey vardır. Bu bölgelerde yapılan araştırmalar göstermiştir ki bazı gecekondu bölgelerinde bulunan evlerin önemli bir kısmı " gayri sıhhi ve gayri fenni" yapılmıştır.

Bu tanımlarda değişmeyen ve hemen hepsinin birleştikleri nokta "yapılan barınakların yerinin bir beşkasına ait olması ve ilgili otoritelerden izin alınmış olmadan yapılmış olması"keyfiyettir ki gecekonduyun temel niteliğini teşkil eder.

1945'lerde başlayan ve günümüze kadar gelen ve hala devam eden bu tip konut yapma faaliyetinin Prof. C.W.R Hart'a göre hem üniversal hem de Türkiye'ye has özellikleri vardır. "Dünyanın diğer yerlerinde de buna benzer evler vardır ve bu gecekondu tipindeki evlere çeşitli isimler verilmiştir.

Gecekonduların Türkiye'ye has özelliği ise bu durumun İngiltere'deki durum ile Hindistan'ın Kalküta gibi büyük şehirlerindeki durum arasında bir orta yol teşkil etmesidir.

Bu üç memlekette zirai bölgelerden şehirlere doğru bir akın ve şehire yeni gelenlerin mesken ihtiyaçları vardır. İngiltere'de yeni gelenlere hükümet belediyeler vasıtasıyla mesken inşa eder. Hindistan'da şehire gelenler ise sokaklarda, parklarda, tren yolu istasyonlarında ikamet ederler. Türkiye'de şehire gelenler ise hükümetten ne işçilik ne de malzeme yardımı talep etmezsiniz, kendi evlerini kendileri inşa ederler. Yalnız evlerini bir başkasına ait arazi üzerine, tercihan hazineye veya ammeye ait arazi üzerine gizlice yaparlar.

Çeşitli sebeplerle, özellikle bu bölgelerde nüfusun devamlı ve sür'atli artması sebebiyle, bu gün İstanbul'da gecekondularda yaşayanların sayısı kesinlikle bilinmez.

Her ne kadar şehire göç eden köylülerin mesken sorununa gecekondu cevap vermekte ise de, sayılarının hızla artması ve bu bölgelerdeki inşaatın son derece düzensiz oluşu, belediyenin İmar ve yapı kanunlarını alt üst edişi, şehir idarecilerini halledilmesi gereken çeşitli sorunlarla karşı karşıya bırakmıştır. Bu bölgelere karşı otoritelerin ilk tepkisi olumsuz olmuş, şehir idarecileri, plancuları önceleri buraları nasıl olsa yıkılacak bölgeler olarak kabul etmişler ve bura sakinlerini şehire ait olmayan kişiler olarak kurulan bu semtlerde bir yıkım havası esmiş, bir taraftan üç beş gecekondu yıktırılırken öbür taraftan bu bölgelere elektrik, su verilmiş, okul yapılmış ve belediye otobüs servisleri buralara kadar uzatılmıştır.

Türk hükümeti politik sebeplerle, zaman zaman yıktırma politikasını zayıflatıp kuvvetlendirmişler, küçük memurlar dostlarına iltimas etmişler, yahut gecekonduculardan rüşvet alarak bir kısmına göz yummuşlar, iyi yürekli kaymakamlar ev yıkımı için mahkemelerden alınan kararları infazdan kaçınmışlar, mevcut kanunlar açık kapılar bırakmışlar ve yıktırma politikasını yüzde yüz kat'iyetle tatbik

etmek için lüzumlu insan, zaman, enerji yahut inanç hiç bir zaman bulunamamıştır.

Böylece otoritelere , belediye nizamları ve kanunlarla savaşa savaşa gecekodu mntıkaları büyümeye başlamış, bunlardan ilk kurulanlardan ZEYTİNBURNU 1957 yılında ilçe haline getirilmiş böylece tümü gecekodu olan bir bölge İstanbul ilinin ilçeleri arasına katılmıştır.

40 km² saha üzerine oturan Zeytinburnu'nun güneyinde Marmara Denizi, kuzeyinde Eyüp kazası ve Sağmalcılar belediye hudutları, doğusunda eski İstanbul kale duvarları ve batısında Bakırköy kazası bulunmaktadır.

METODOLOJİ

Toplum bilimlerin temelinde araştırma vardır. Bir araştırma belli adımlardan geçerek tamamlanırsa da bu adımlar belli bir sırada olacak diye bir zorlama yoktur. Bu çalışmada da durum bu oldu.

Bu çalışmanın ön araştırması, bir yerde konu seçimi ve sınırlandırılmasıyla gerçekleşti. Araştırmamızın on adımını şöyle sıralıyabiliriz:

- 1 : Konu seçimi
- 2: Ön araştırma
- 3: Konunun sınırlandırılması
- 4: Örnek seçimi
- 5: Mülakat soru formunun hazırlanması
- 6: Mülakat aşaması
- 7: Verilerin gruplandırılması
- 8: Tasnif-döküm
- 9: Taktim ve tablo yapımı
- 10: Yazıyla anlatım ve raporun hazırlanması (Akkayan 1979:54)

1:Konu seçimi

1961-62 yılından beri bölümümüzde yapılan çalışmayı yapma sırası bize gelmişti. Bizim yaptığımız çalışmada farklı bir yöntem kullanıldı ve konuyu biz 1987-88 öğretim yılında bölüm verdi.

Konumuz: "İstanbul'un mahalleleri idi. Biz bölümce İş metropol sınırları içindeki ilçelere dağıldık. İstanbul'UN her bölgesine gidecektik, fakat kendimize bir bölge seçip orada derinlemesine bir çalışma yapacaktık. Antropoloji'nin konusu ayrıntı idi.

İstanbul'u araştırırken "gecekondu" problemiyle karşılaştık, gecekondu kavramı ile uğraşırken karşımızda Zeytinburnu, Eyüp, Gaziosmanpaşa ilçeleri belirdi.

Araştırmamızı bunlar üzerinde yoğunlaştırabilirdik. Bu arada eldeki araştırmalardan da faydalanabileceğimiz gerçeği vardı ki Prof. Hart'ın başkanlığında 1960-62 yılında yapılan Zeytinburnu araştırmasının materyalleri elimizde idi. O dönemde yapılan mülakat formları, haritalar, raporlar incelenmek üzere bir arşiv grubu oluştu. İlçe gecekondu bölgesi idi, İstanbul'un bir parçası idi, aynı zamanda bu ilçe ile ilgili bölümümüzün yaptığı bilimsel bir çalışma vardı.

Böylece ocak ayı içinde konumuzun "ZEYTİNBURNU" olduğuna karar verdik.

2:Ön arartırma

Ön arartırma kuşkusuz arartırmanın en önemli adımlarından biri dir.

Sayılarımızın elverdiği ölçüde ikişerli guruplar halinde bölün-
dük ve mahalle halkı ile tanışmaya başladık. Gittiğimiz bakkal, es-
naf gibi yerlerde amacımızı anlatıyor, onlarla yavaş yavaş tanışma-
ya başlıyorduk.

3:Konunun sınırlandırılması

Zeytinburnu'nun I3 mahallesi vardı, Maltepe ve kazlıçeşme iş
sahası durumuna olduğu için kalan II mahalleyle coğrafi sınırla-
rımızı çizdik.

Konu boyutu açısından yapacağımız sınırlandırmada bize daha ön-
ce yapılmış tez ve çalışmalar yardımcı oldu.

Yaptığımız çalışmayı 8 ana başlık altında topladık:

- 1: Demografik yapı
- 2: AKrabalık
- 3: Eş seçimi
- 4: Göç
- 5: Semt-Mesken
- 6: Çalışma hayatı
- 7: Ekonomik durum
- 8: Kanaat ve tutumlar

İlgi alanımız Zeytinburnu halkının yaş, cinsiyet, nüfus mikta-
rı ile gecekondü kavramına ulaşma açısından önemli olan Semt- Mesken
di.

4:Örnek seçimi

- Çeşitli örnek seçme yöntemleri vardır, bunlar a) Basit tesadüfi
örnekleme
b) Sistematik ör-
nekleme
c) Tabakalaştırıl-
mış örnekleme
d) Gruplardan ör-
nekleme

Bizim arařtırmamızda da incelemeyi arzu ettiđimiz verilerde çok byk sayılara gidildiđi iin, tm olaylar iinden bir rnekleme yapılması yoluna gidildi. Bu rnek seiminin yapılabilmesi iinde ncelikle poplasyonun bilinmesi gereklidir.

Sonuçta rnek yzdesi seilmesi yoluna gidildi. Her mahallede rnek yzdesinin eđit tutulması kaydıyla, % 5'lik bir rnekle alıřmayı yrtmeye karar verdik, rnek seme yntemimiz Basit tesadfi (random) rnekleme oldu. Bu rnekleme de iki yntem kullanılır:

a) Torba yntemi

b) Tesadfi rakkamlar tablosu. Biz ikinci yntemi kullandık.

Zeytinburnu nfus mdrlğnden alınan mahalle nfuslarına gre (1985 sayımı) Zeytinburnu toplam nfusu 147.802'dir, bu nfusun 10.049'u SEYİT NİZAM mahallesine aittir, rnek seiminizin sonu sayısı 113'dr.

5: Mlakat soru formunun hazırlanması

ncelikle konu bařlıklarımızı oluřturduđuk, sorular 3 ayrı gruba blnerek hazırlandı.

- | | |
|----------------|----------------------------|
| <u>I. Grup</u> | a) Demografik yapı |
| --- | b) Akrabalık, evlilik |
| <u>2. Grup</u> | c) Sektr- mesken |
| --- | d) G |
| <u>3. Grup</u> | e) Ekonomik yapı |
| --- | f) Sosyal yařam, kanaatler |

Mlakat esnasında hanelerle grřmeye karar verdik, formun gvenilir yanıtlarla dolması iin kontrol sorularına da yer verdik.

Soruların saptırılmadađ , grřleni saklamadađ sorulmasına zen gsterkemiz gerekiyordu.

Formun uygulanacađı keřinin kim olduđuda nemliydi, Hane Bařkanları ile grřmeye karar verdik. Deneme mlakatına ıktık ve haziran ayı sonunda formumuza son Őeklini verdik. Bu arada esas mlakat formundađ bir zeti olan ve belli bařlı nemli sorunların kap-sandıđı bir genel form oluřturduđuk. Yine bu sre iinde detay dediđimiz hane bařkanı eđi ile grřlecek form iinde alıřtık.

Genel form ana bařlıkları:

I: Demografik yapı- Evlilik

2: G

3: Sektr- mesken

4: alıřma hayatı- Ekonomik yapı

Esas mülakat form ana başlıkları

- 1: Demografik yapı
- 2: Akrabalık
- 3: Eş secimi-Evlilik
- 4: Göç
- 5: Sektör-mesken
- 6: Çalışma hayatı
- 7: Ekonomik durum
- 8: Kanaat ve tutumlar

Detay form ana başlıkları

- 1: Demografik yapı-Akrabalık-Komşuluk.
- 2: Sağlık
- 3: Doğum-çocuk yetiştirme

6: Mülakat Uygulaması

1989 yılında, temmuz ayı başından, eylül ayı başına kadar sahada mülakat uygulaması yapılmıştır.

Örneklerimiz içinde bulunan hanelerde görüşme yapmaya mecburduk. Karşınızdaki kişiler ne şekilde tepkiyle bizi karşılarsa karşılığın amacımızı yanlışsız saptırmasız en uygun şekilde açıklamalı ve görüşeceğimiz kişiyi ikna etmeliydik.

Bu doğrultuda çaldığımız kimi kapıda şaşkınlıkla, kimisinde korkuyla, kimisinde merakla, kimisinde sert tepkilerle, kimi yerde de yoğun ilgiyle karşılaşıyorduk. Mülakat uygulama işlemine karşı tarafı razı ettikten sonra sıra mülakatı uygulamaya geliyordu ki bu işlem mülakat yapılan şahsı sıkmadan, zorlamadan yapılmalıydı. Soruların anlamını açıklarken cevabı etkilememeye özellikle dikkat ediyorduk, cevapların güvenilirliğini kontrol soruları ve izlenimlerimizle denetliyorduk. Bu aşama sırasında en büyük sorunu halkın çoğunluk olarak bu araştırma akabinde maddi bir takım yardımlar umması oluşturuyordu, bu eğilim, ekonomik açıdan kendilerini olduğu gibi göstermelerini engelliyordu. Bu arada kimi kapılar yüzümüze kapanıyordu fakat uzun uğraşlar sonrası bu kapıları açabiliyorduk.

Bu gelişmeler, sorunlar ve işlevler sonrası bazı tarih aksamlarıyla eylül ayı sonlarında mülakat uygulamamız bitmişti.

7:Verilerin Gruplandırılması

Sosyal arařtırmalarda, sahadan genellikle üç yolla veri toplanır. Bunlar:a) Gözlem

b) Mülakat

c) Anket yöntemleridir.

Toplanan bu verilerin oldukları şekliyle bir şey ifade etmeyeceği kesindir. Bu nedenle verilerin, kuşkuya yer vermeyecek şekilde gruplandırılması ve döküme hazırlanması zorunludur. Ayrıca elde edilen verilerin gruplandırılması arařtırmayı anlamlı kılmaya yarayan öğelerden biridir. Bu ayrımlar içinde, mülakat aşamasının sonunda verilerimizi ve sahadaki gözlemlerimizi değerlendirerek, çeşitli gruplandırılmalara gidildi. Bunlar:

| <u>GÖÇMEN</u> | <u>GÖÇMEN DEĞİL</u> | |
|---------------|---------------------|---------------|
| 22 | 85 | (Seyit Nizam) |

Mülkiyet durumu:

| <u>EV SAHİBİ</u> | <u>KİRACI</u> | <u>KİRASIZ</u> | <u>KİRACI (lojman)</u> | |
|------------------|---------------|----------------|------------------------|---------------|
| 72 | 30 | 4 | | (Seyit Nizam) |

Aile Modeli:

| <u>ÇEKİRDEK AİLE</u> | <u>GENİŞ AİLE</u> | <u>EKSİK AİLE</u> | <u>DiĞER</u> | |
|----------------------|-------------------|-------------------|--------------|---------------|
| /n63 | 39 | 3 | I | (Seyit nizam) |

gibi örneklerdir.

8:Tasnif ve Döküm

BU safhada, daha önceki yıllarda yapılan uygulamanın dışına çıkmadı ve herkes kendi mahallesinin dökümlerinden sorumlu oldu.

Aynı mahallede çalışmam iki kişi esas mülakat ve genel form dökümlerini paylaştı. Döküme girilmeden önce sahadada yapılan kontrolün dışında formlar iki kez daha kontrol edildi. Dökümlerimizi elle ve 415 no'lu odada yaptık.

9 : Taktım ve tablo

Tabloların tanziminde kuşkusuz dökümün büyük ölçüde yan etkisi vardır. Tablolarda, döküme çentikler şeklinde olan frekanslar, rakamlar haline dönüştürülerek, döküm kategorilerinin altındaki yerlerini alırlar.

Tablo başlıklarının tabloda verilen bilgileri en iyi şekilde ve en kısa biçimde anlatmasına dikkat edilerek konusuna göre bir sınıflama ve sıralama yapıldı.

A-Grubu tabloları-Demografik yapı

B-Grubu tabloları-Semt-Mesken

IO:Yazıyla anlatım

Bu aşama, araştırmanın son safhasıdır. Ve sanırız ki, araştırmanın tüm adımları güç olsada rapor aşaması tüm araştırma neticelelerinin sunulduğu kısımdır. Yapılan tabloların yanı sıra onları anlamaya yarayan açıklamalar, rakkama çevrilmemiş tüm olaylar bu aşamada anlatılır. Yapılan çalışmalarını mevcut literatürle takviye etmek, sahada karşılaştığımız ve gözlemlediğimiz olayları dile getirmek, sahadan mülakat ile toplanan verileri sunarak, tüm araştırmayı dile getirmiş oluruz.

YETERLİ FREKANSI OLMAYAN TABLOLARIN ÇİZİMİ YAPILMAMIŞ, BU BÖLÜNDE
BAHSEDİLMİŞTİR.

TABLO AÇIKLAMALARI

Tek kişilik haneler, pek fazla mastlanır durumda değildir, örneğimizde bulunan tek frekans genel için konuşmamızı engellemektedir.

Bu örnek için şunları söylemek mümkündür:

Erkek, bekar, ilkokul mezunu, çalışır, yurt içi, Karadeniz ilçe doğumlu, 25 yaşında.

(Tablo A-1,2,3,4,5,6,7)

Eşinden ayrılmış eşi ölmüş ya da herhangi bir sebeple haneden uzaklaşmış bir hanede kadın başkana rastlamak mümkün olsada bu extralıkların dışında Hane Başkanı olarak tamamen erkek gösterilmektedir. (Tablo A-8) Dünya genelindeki genel yapı bu diyebiliriz, çok az rastlanan belli grupların dışında Hane Başkanları genelde erkek olmaktadır. Aile modelinde büyük çoğunluk anne, baba ve çocuklardan oluşan çekirdek aile de. (A.9) Bu konuda Zeytinburnu halkı ile konuştuğumuzda köydeki yapının bunun tam aksi olduğunu söylüyorlar. Toprak bağımlılığı aileleri bir arada tutuyor, şehir hayatında ise böyle bir şey söz konusu değil şeklinde açıklamalar yapıyorlar.

Araştırmamız içinde Aile modeli bölümünde diğer kategorisinde yer alan tek frekansımızı, iki eşli ya da başka bir deyimle "kumalı" bir aile oluşturmaktaydı:

İki katlı bir apartmanda altlı üstlü oturan biri resmi diğeri dini nikahlı iki eşi olan Hane başkanı "Ekonomik durum yeterliyse bir erkeğin birden fazla eşinin olmasının hem güzel hem de normal bir şey olduğunu söylüyor. Eşlerin daireleri ayrı olduğu için olumsuz bir dialog olmuyormuş. Eşler arasında önemli bir yaş farklılığı var, birinci eşi 63, ikincisi 24 yaşında olan Hane başkanı 58 yaşında, ikinci eşi durumu bilerek kabullenmiş, ilk eşinin bu konudaki fikri hiç sorulmamış. Doğan çocuklar arasında hiç bir fark gözetilmiyor, hepsi Hane başkanının nüfusunda yer almakta.

Aileler genel olarak H. Başkanlarıç eşleri ve çocuklardan oluşmakta kız çocuklar ile erkek çocuklar arasında sayıca bariz bir fark yok, 3 diğer kadın-diğer erkek" diye tanımladığımız H. Başkanı ya da H. Başkanı eşinin anne, baba, kardeş, gelin, torun vs. sayısı %10'un altında. (Tablo A-II)

HANE BAŞKANI ERKEK

H. Başkanının yaşları ortalama olarak 40-45 civarında diyebiliriz. (Tablo A-I2) oldukça büyük çoğunluğu yurt içi ve köy doğumlu bölgelere göre dağılıma bakılınca Karadeniz Bölgesi başı çekiyor, Marmara ve arkasından da İç Anadolu takip ediyor. (Tablo A-I3)

Yurt dışı doğumlularda Yugoslavya ön planda arkasından sırasıyla Bulgaristan ve Romanya geliyor. (Tablo A-I4)

Eğitimde, H. Başkanları çoğunluk olarak olumlu cevap hanesinde yer alıyorlar, fakat ilkokul mezunları bu yüzdenin içindeki yüksek

yüzdeyi oluşturuyor, diğer çoğunlukta orta okul mezunlarına ait. Eğitimi olmayanlar ya "hiç yok" ya da "okur-yazar" kategorisindedir. (Tablo A-14).

Bir kaç örnek dışında H.Başkanlarının tamamı evli. (Tablo A-16)

Çalışma durumuna gelince çoğunluk çalışanlarda. (Tablo A-17)

Çalışmayan grubunun neredeyse tamamı, çoğunluk olarak özel, arkasından da devlet sektöründen emekli. (Tablo A-24)

HANE BAŞKANI, HANE BAŞKANI EŞİ KADIN

Kadınlara gelince H.Başkanı ya da H.Başkanı eşi kadınların yaşları ortalama olarak 30-35 civarı. (Tablo A-25)

Yurt içi ve köy doğumlular buradada ön planda, bölgelere göre dağılımda sıra yine; Karadeniz, Marmara, İç Anadolu şeklinde ilerliyor. (Tablo A-26) Yurt dışı doğumlularda ülkelerinde sırası aynı Yugoslavya, Bulgaristan ve Romanya. (Tablo A-27)

Eğitim bölümüne gelince kadınların erkeklerden farkı ortaya çıkıyor, eğitimi olmayan kadınların çoğunluğu olduğu gibi bu çoğunluğun içindeki "hiç eğitimi olmayanlar" ayrı bir yoğunluk gösteriyor

Eğitilmişlerinde hemen hepsi ilkokul mezunu (Tablo A-28)

Kadınlarda bir kaç örnek dışında tamamı evli, bir kaç örnekte eşinden ayrı, eşi ölmüş kadınlar oluşturuyor, bekar kadın yok. (Tablo A-29) Çalışmak yerleşmek vs. amacıyla kadınların ailelerini bırakarak yalnız göç etmeleri, toplumumuzun genel yapısı itibarıyla pek sık rastlanır bir durum değildir.

Çalışma durumlarına göz atıldığında çalışmayan kadınların çoğunluğu görülür (Tablo A-30) Burada dikkati çeken bir hususta göçmen grubunda çalışan kadın frekansının sıfır olması, genelde eşlerinin çalışmalarına karşı olduklarını ifade ediyorlar, göçmen değil kategorisinde az sayıda rastlanan çalışan kadınlar da semt içinde ve genelde bayanların çalıştığı konfeksiyonlarda çalışmaktadırlar.

Bu da şehirleşme kurallarına ayak uydurmakta zorluk çeken bir kitlenin varlığını ifade ediyor olabilir, buna karşın geleneklerden biraz olsun uzaklaşma konusunda 3" göçmen değil" grubunun bir adım önde olabileceğini düşündürüyor.

Çalışmayan kadınlarda emeklilik durumu hiç yok, (Tablo A-37) çünkü çalışmayan kadın grubu genelde hiç çalışmamış kadınlardan oluşmakta.

HANEDE ÇOCUK:

Ailelerin neredeyse tamamı çocuk sahibi, zaten çocuğu olmayan ailelerde de çocuklar evlenipte haneden ayrılmış durumda. Tek çocuk lu haneden 5-6 çocuklu haneye kadar her sayıya rastlanabileceği gibi ailelerin ortalama sahip oldukları çocuk sayısı 3 ya da 4 denilebilir. (Tablo A-38) Eş mülakatlarında yaptığımız bazı görüşmelerde edindiğimiz bilgilere göre "çocuk3" aile yapısında çok önemli bir kavram, çocukları olmayan kadınların eşlere ve eşlerinin aileleri tarafında bir "suçlu" muamelesi gördüğünü, bu suçtan tamamen kadına yıkılması eğilimi olduğunu, hatta boşanmaya kadar gidecek bir sorun olduğunu anlatıyorlar, çok sayıda çocuk sahibi olmanın iyj bir özellik, bir övünç kaynağı olduğunu düşünenlerde var.

Yüze olarak bakıldığında hanelerde genelde erkek çocuk bulunuyor, ortalama bir sayı vermek gerekirse 2 ya da 3 diyebiliriz. (Tablo A-39) Kız çocuk içinde aynı bilgileri vermek mümkün, çoğunluk hanede kız çocuk var ve ortalama sayı yine 2,3. (Tablo-40)

ERKEK ÇOCUK:

Erkek çocukların yaşlarının ortalaması 15-16 diyebiliriz. (Tablo A-41) Bayak bir oranla yurt içi doğumlular önde. İdari dağılımda, il doğumlular, bölgesel dağılımda da Marmara bölgeliler büyük çoğunlukla ilk sırayı alıyor. (Tablo A-42)

7 yaşın üzerinde ki erkek çocukların eğitim düzeylerine bakıldığında neredeyse tamamında olumlu yanıtla karşılaşmak mümkün. (Tablo A-43) Eğitimliilerin çoğunluğunu ilkokul mezunları kapsasa da, yaş ortalamasının küçüklüğüne bakıldığında, bu sonuç eğitimin orada nokatlanmadığı düşünürüyor. Nitekim diğer oranların devam eden eğitimlere bölünmesi bu düşünceyi doğrulamaktadır. (Tablo A-44)

Çocuklarda ki medeni hal durumu 15 yaşın üzerindekielerde incelenmeye alınmıştır, bu ayrıma göre 15 yaş da bulunan erkek çocuklarda bekarlar çoğunluğu teşkil etmektedir. (Tablo A-45)

Çalışma durumunda da I4 ve altı I5 ve üstü olarak iki grup yapılırsa I. gruptakilerin hemen hepsi çalışmaz durumda olup bunun sebebini "öğrenci" ya da "küçük" yanıtlarıyla açıklamaktadırlar. (Tablo A-46) I5 ve üstü yaşlarında olan II. grupta ise ağırlık çalışanlarıdır.

KIZ ÇOCUK:

Kız çocuklarında, yaş ortalaması, erkek çocuklarına göre biraz daha düşüktür, ortalama sayı olarak 12-13 diyebiliriz. (Tablo A-54)

Neredeyse tamamı yurt içi, büyük çoğunluğu erkek çocuklarında olduğu gibi Marmara bölgesi ve il doğumludur. (Tablo A-55)

Kız çocukta da erkek çocukta da Marmara il ve il doğumluların neredeyse tamamı İstanbul hatta Zeytinbur'nu doğumludur.

7 yaşın üzerinde ki kız çocuklarında da eğitim çoğunlukta var. (Tablo A-56) Kız çocuklarda da ilkokul mezunlarının sayısı fazla fakat bu grupta da diğer oranlar devam edilen eğitimi göstermektedir. (Tablo A-57)

Kız çocuklarda çoğunluk 15 yaşın altındakilere ait, 15 yaşın üzerindeki de medeni hale bakıldığında bekarların çoğunluğunu görmekteyiz. (Tablo A-58)

14 yaşın altında ki kız çocuklarda da ya öğrenci ya da küçük oldukları için çalışmaz durumdadır. (Tablo A-59)

15 yaşın üstündekilerde çalışmaz oranı, çalışıra göre düşüksede çok geride sayılmaz. (Tablo A-60) Kız çocuklarında da H.B ya da H.B eşi kadınlarda olduğu gibi konfeksiyon işçiliği ön planda.

HANE DIŞINDAKİ ÇOCUKLAR:

Çocukları hane dışında olan ailelerin sayısı çok fazla sayılmaz. Genelde kız çocuklarının aile dışında olduğu görülüyor, bu kızların tamamı evlilik medeniyle aileden ayrılmış durumdadır, erkek çocuklarında ayrılık sebebi askerlik ya da evlilik olarak gözüktüyor. (Tablo A-67)

Ortalama bir sayı vermek gerekirse hane dışında bulunan kız ya da erkek çocukların sayısına bir ya da iki denilebilir. (Tablo A-68-69)

DIĞER ŞAHISLAR:

Daha öncede belirtildiği üzere, ailelerin nüfuslarının bir kısmını, diğer adı altında topladığımız H.R ya da H.R eşinin anne, baba, kardeş, gelin, torun vs'si oluşturmakta ise de oran olarak az bir yeri kapsamaktadırlar, ortalama hane başına düşen diğer sayısı 1 ya da 2 denilebilir. (Tablo A-70)

Diğer şahıslar içinde bir grup olan torunlarda, erkek torunların yaşları 4 ile 5 civarındadır. (Tablo A-73)

Tamamı yurt içi, il ve Marmara bölgesi doğumludur. (TabloA-74)

Kız torunlarda da yaş ortalaması 4,5 tir. (Tablo A-86) Yine tamamı yurt içi ve Marmara bölgesi doğumlu, idari dağılımda ise büyük çoğunluk yine ilde yani İstanbul'da (Tablo A-87)

Yaş ortalamasının küçüklüğünden dolayı kız ya da erkek torunların eğitimleri, medeni hal ve çalışma durumlarından bahsedemiyoruz, yalnız 7 y aş üzerinde olan çok az sayıda, eğitimin başladığı görülmüyor. (

GELİNLER:

Diğerlerin ayrı bir grubunu oluşturan gelinlerde ise yaş ortalaması 30-35 civarında. (Tablo A-99) Büyük çoğunluğu yurt içi, il ve Marmara doğumlular oluşturuyor. (Tablo A-100)

Gelinlerin büyük kısmı eğitilmiş, eğitim seviyesi hemen hemen tamamında ilkokul mezunu. (Tablo A-102)

H.R eşi kadınlarda olduğu gibi H.R oğlunun eşi olan gelinlerde de çalışmaz sayısı yüksek. (Tablo A-103)

Torunlar ve gelinlerin dışında hanede bulunan diğerleri "diğer diğer" ler grubuna alıp incelersek şunlar söylenebilir:

DIĞER DIĞER ERKEK:

Ortalama yaş 25-30 (Tablo A-111)

Büyük çoğunluk yurt içi, tamamı köy doğumlu, bölgesel dağılımda Karadeniz başı çekiyor. (Tablo A-112)

Büyük bir oran eğitilmişlerin (Tablo A-114)

Eğitim düzeyinde ilkokul mezunları çoğunlukta (Tablo A-115)

Medeni durumda bekarlar çoğunlukta (Tablo A-116)

15 yaş üzerindekilerde çalışanların oranları yüksek. (Tablo A-118)

DIĞER DIĞER KADIN:

Bu grupta yaş ortalaması, erkeklerinkinden daha yüksek 50-55 civarı. (Tablo A-126)

Büyük çoğunluk yurt içi doğumlu, idari dağılımda ilçe ön planda bölgelerde Marmara'nın ağırlığı var. (Tablo A-127)

Eğitim bölümünde çoğunluk hiç eğitimi olmayanların. (Tablo A-129)

Medeni hal durumuna bakıldığında eşi ölmüşlerin fazlalığı dikkati çeker. (Tablo A-131)

Diğer kadınlar da çalışmayanların fazlalığı görülür. (Tablo A-132-133)

Yapılan görüŖmelerden ve eldeki verilerden alınan sonuca göre, diđer diđer kadın dediđimiz (kız torun ve gelin dıřındakiler.) grup genellikle yařlı, ekonomik durumu zayıf, yalnız kiřilerden oluřmakta bunlar buldukları ailelerin bakımına muhtaç kiřilerdir, aynı statüdeki erkeklerde durum çok farklı, buldukları hanelerde geçici bir müddet için oturan ve ekonomik bađımsızlıđı olan kiřilerdir.

Ailelerde hane halkındar kabul edilip geçici bir müddet için hane dıřında olan bireylerde var, bunların tamamı erkek ve genelde askerlik için ailelerinden ayrılmıř durumdalar.

SESSİZ YARDIM

Örneğimize çıkan bir adresi arıyorduk, girdiğimiz bir bakkalda 60 yaşlarında sağır ve dilsiz bir adamda vardı, biz adresi bakkala sorduk, bakkal da bir takım işaretlerle adresi Okişkiye sordu, kendisi büyük bir hevesle yerinden sıçradı ve arkasından gitmemizi işaret ederek yola koyuldu, bizi gideceğimiz yerin kapısına kadar götürüyor, elimizde ki dosyalara bakarak öğrenci olduğumuzu anladığını belirtiyor, bize sık sık şevkat dolu gözlerle gülümsüyordu.

Aynı günün akşamı diğer bir örneğimizle görüşmeye gittiğimizde aynı kişiyle karşılaşınca çok şaşırдық. Kalabalık bir aileydiler, bizi büyük bir sevinçle aralarına aldılar, bir kaç komşuları da bizi izlemek üzere geldi, herkes başımıza toplandı.

Biz H.Reisi konuşma özürülü olduğu için sorularımızı eşine soruyorduk, eşi bize cevap vermeden önce eşine, bir takım işaretlerle bizim ne dediğimizi anlatıyor O da haykırmaya benzer seslerle adeta bize cevap vermeye çırpınıyor bu arada neşesini hiç bozmuyordu, eşiyle nasıl tanışıp kaçtıklarını bizlere sessiz bir film gibi anlatıyor, gülüyordu.

Mülakatımız bitince bütün hane bizi sokak başına kadar uğurladı Görüşmeyi reddeden, yüzümüze kapanan kapılarla bu kişinin bize yardımcı olmak için ne kadar çabaladığını karşılaştırdıkca uygulanmaktan gözlerimizin dolduğunu hissettik.

SONUÇ

Sonuç olarak bakıldığında ZEYTİNBURNU, kent dışında bir kent ilçesi. Yakınında olan, Bakırköy, Ataköy gibi yerlerden o kadar farklı bir yapısı varki, buraların içinde unutulmuş, ya da kendi haline bırakılmış bir ilçe gibi.

Bunun yanında şehirleşmeye çok hevesli bir ilçe olduğunu her haliyle belli etmekte, geldikleri yerlerin kültürleri ile, Türkiye'ni en büyük 3 ilinden biri olan İstanbul kültürü arasında sıkışmamak için, geldiklere ait çoğu izi silmiş durumdadır.

Halk kendini İstanbul'lu olmaya adapte etmiş durumda, öyle ki görüşülenlerin içinde hiç bir kimse memleketine dönmeyi düşünmüyor.

Hane büyüklükle çocuklarını İstanbul'da yetiştiriyor, onların çocukları da İstanbul'da doğup büyüyorlar, nitekim doğum yerlerinin idari, bölgesel dağılımı köyden, şehire, diğer bölgelerden Marmara'ya doğru kaymakta.

Eğitimi olmayan ya da düşük bir düzeyde olan Hane reisleri'nin çocuklarında eğitim seviyesinin yükselmeye başladığını, onlarında çocuklarının eğitimleri konusunda neler düşündüklerini sordüğümüz da kanaat ve tutumların eğitimde de şehir düzeyine ulaşmayı amaçladıklarını görüyoruz.

Kız çocuk ile erkek çocuk arasında ki yetiştirme farkları ortadan kalkmakta evlilik yaşı gitgide büyümekte, sahip olunan çocuk sayısı ise düşmektedir.

Tapusuz gecekondularda, yıkılma tehlikesiyle karşı karşıya oturan halktan şimdi tamamı tapulu olan gecekondu sakinlerinin sayısı, apartmanda oturanların yanında düşük kalmaktadır.

Fabrika işçiliğinden, kendi işlerinin sahipliğine kadar gelen Zeytinburnu halkı sosyal faaliyetlere de önem vermeye başlamıştır. Futbolda birinci lige yükselen Zeytinburnu takımına gösterilen ilgi ve yoğun destek, her sokakta rastlanılabilmesi mümkün olan takım bayrakları halkın başarılı bir ses duyurmaya ne kadar özlemlili olduğunu gösterir gibidir.

Kendi üzerine düşenleri büyük bir azimle yerine getirmeye çalışan halk, artık yetkililerden de bir şeyler beklemektedir.

Çalıştığımız "SEYİT NİZAM" mahallesinde, hallen şebeke suyu, kanalizasyonu bulunmayan sokaklar mevcuttur, mahallenin çok yakınında bulunan "hal" çevre kirliliğine ve sineklenmeye sebep olup, halkın sağlığında tehlikeye atmaktadır.

Yeşil alan ve park sorunu olan çocuklar, vakitlerini sokak aralarında, inşaat etraflarında sağlıksız biçimde geçirmekteler.

Vasıta azlığı ve seyrek kalkan ulaşım araçları halkı zor durumda bırakmakta, çalışan kitlenin vaktini oldukça zorlamaktadır.

Bu sorunların çözümlenmesini belediyeden ve devletten beklemekte olan Zeytinburnu halkı böyle bir araştırma ile seslerini duyurabilme fırsatını bulunca hem mutlu olmuş, hem de bu belirttiğimiz isteklerini dile getirmiştir.

TABLO : A - B HANE BAŞKANININ CİNSİYETİ

| | N | KADIN | | ERKEK | | % |
|-----------------|-----|-------|------|-------|-------|---|
| | | n | % | n | % | |
| GENEL TOPLAM | 106 | 3 | 2.80 | 103 | 97.20 | |
| TOPLAM | 22 | - | - | 22 | 100 | |
| KENDİ GÖÇMEN | 18 | - | - | 18 | 100 | |
| 3. KUŞAK GÖÇMEN | 4 | - | - | 4 | 100 | |
| TOPLAM | 84 | 3 | 3.6 | 81 | 96.4 | |
| İL+İLÇE | 16 | - | - | 16 | 100 | |
| KÖY | 68 | 3 | 4.40 | 65 | 95.60 | |

TABLO: A-9 AİLE MODELİ

| | N | Gelişimdeki | | Başlıca Göçtür | | Ruralleşim | | Diğer | |
|-----------------|-----|-------------|-------|----------------|-------|------------|------|-------|------|
| | | n | % | n | % | n | % | n | % |
| GENEL TOPLAM | 106 | 63 | 59.4 | 39 | 36.8 | 3 | 2.8 | 1 | 1.0 |
| TOPLAM | 22 | 13 | 59.1 | 9 | 40.9 | - | - | - | - |
| KENDİ GÖÇMEN | 18 | 9 | 50.0 | 9 | 50.0 | - | - | - | - |
| 3. KUŞAK GÖÇMEN | 4 | 4 | 100.0 | - | - | - | - | - | - |
| TOPLAM | 84 | 50 | 59.5 | 30 | 35.7 | 3 | 3.6 | 1 | 1.2 |
| İL+İLÇE | 16 | 9 | 56.25 | 5 | 31.25 | 1 | 6.25 | 1 | 6.25 |
| KÖY | 68 | 41 | 60.3 | 25 | 36.8 | 2 | 2.9 | - | - |

TABLO: A-11 AİLEYİ KİMLER OLUŞTURUR

| | N | H.R. ERKEK | | H.R. KADIN | | H.R. EŞİ KADIN | | ERKEK ÇOCUK | | KIZ ÇOCUK | | DİĞER ERKEK | | DİĞER KADIN | | |
|--------------|-----------------|------------|------|------------|-----|----------------|------|-------------|------|-----------|------|-------------|-----|-------------|-----|------|
| | | n | % | n | % | n | % | n | % | n | % | n | % | n | % | |
| | | | | | | | | | | | | | | | | |
| GENEL TOPLAM | 525 | 103 | 19.6 | 3 | 0.6 | 98 | 18.7 | 127 | 24.2 | 117 | 22.3 | 30 | 5.7 | 47 | 8.9 | |
| GÖÇMEN | TOPLAM | 116 | 22 | 19.0 | — | — | 21 | 18.1 | 25 | 21.5 | 27 | 23.3 | 8 | 6.9 | 13 | 11.2 |
| | KENDİ GÖÇMEN | 95 | 18 | 18.9 | — | — | 17 | 17.9 | 22 | 23.2 | 17 | 17.9 | 8 | 8.4 | 13 | 13.7 |
| | 3. KUŞAK GÖÇMEN | 21 | 4 | 19.1 | — | — | 4 | 19.1 | 3 | 14.2 | 10 | 47.6 | — | — | — | — |
| GÖÇMEN DEĞİL | TOPLAM | 409 | 81 | 19.8 | 3 | 0.7 | 77 | 18.8 | 102 | 25.0 | 90 | 22.0 | 22 | 5.4 | 34 | 8.3 |
| | İL+İLÇE | 69 | 16 | 23.2 | — | — | 14 | 20.2 | 16 | 23.2 | 13 | 18.9 | 2 | 2.9 | 8 | 11.6 |
| | KÖY | 340 | 65 | 19.1 | 3 | 0.9 | 63 | 18.6 | 86 | 25.3 | 77 | 22.6 | 20 | 5.9 | 26 | 7.6 |

TABLO: A-12 HANE BAŞKANI ERKEĞİN HANE BAŞKANI KADININ EŞİ ERKEĞİN YAŞI

| | | N | | | | | | | | | | | | | | |
|--------------|-----------------|-----|-------|-------|-------|-------|-------|-------|-------|-------|-------|-------|-------|--------|-------|--------|
| | | | 20-24 | 25-29 | 30-34 | 35-39 | 40-44 | 45-49 | 50-54 | 55-59 | 60-64 | 65-69 | 70-74 | Bilmes | Mean | Median |
| GENEL TOPLAM | | 103 | 4 | 11 | 13 | 14 | 14 | 12 | 10 | 13 | 6 | 4 | 1 | 1 | 43.15 | 42.71 |
| GÖÇMEN | TOPLAM | 22 | - | - | 1 | 3 | 4 | 2 | 2 | 5 | 4 | - | 1 | - | 50.44 | 52.00 |
| | KENDİ GÖÇMEN | 18 | - | - | - | 2 | 2 | 2 | 2 | 5 | 4 | - | 1 | - | 53.38 | 55.50 |
| | 3. KUŞAK GÖÇMEN | 4 | - | - | 1 | 1 | 2 | - | - | - | - | - | - | - | 38.25 | 39.50 |
| GÖÇMEN DEĞİL | TOPLAM | 81 | 4 | 11 | 12 | 11 | 10 | 10 | 8 | 8 | 2 | 4 | - | 1 | 41.11 | 40.50 |
| | İL+İLÇE | 16 | 2 | 1 | 4 | 3 | 1 | 1 | - | 2 | - | 2 | - | - | 40.44 | 36.17 |
| | KÖY | 65 | 2 | 10 | 8 | 8 | 9 | 9 | 8 | 6 | 2 | 2 | - | 1 | 41.27 | 41.72 |

TABLO: A-13 HANE BAŞKANI ERKEĞİN, HANE BAŞKANI EŞİ ERKEĞİN DOĞUM YERİ:

| | N | YURT İÇİ İSE İDARI DAĞ: | | | | | | | | | | BÖLGELERE GÖRE DAĞILIMI: | | | | | | | | | | | | |
|--------------|-----------------|-------------------------|------|----------|------|------|-----|------|------|------|------|--------------------------|------|------|-----|---------|-----|-----------|------|------------|------|----------|------|------|
| | | Yurt içi | | Yurtdışı | | İL | | İLÇE | | KÖY | | MARMARA | | EGE | | AKDENİZ | | KARADENİZ | | İÇ ANADOLU | | DOĞU AN. | | |
| | | n | % | n | % | n | % | n | % | n | % | n | % | n | % | n | % | n | % | n | % | n | % | |
| GENEL TOPLAM | 103 | 85 | 82.5 | 18 | 17.5 | 4 | 4.7 | 13 | 15.3 | 68 | 80.0 | 27 | 31.7 | 1 | 1.1 | 1 | 1.1 | 34 | 36.4 | 16 | 18.8 | 9 | 10.9 | |
| GÖÇMEN | TOPLAM | 22 | 4 | 18.2 | 18 | 81.8 | - | - | 1 | 25.0 | 3 | 75.0 | 3 | 75.0 | - | - | - | - | 1 | 25.0 | - | - | - | |
| | KENDİ GÖÇMEN | 18 | - | - | 18 | 100 | - | - | - | - | - | - | - | - | - | - | - | - | - | - | - | - | - | |
| | 3. KUŞAK GÖÇMEN | 4 | 4 | 100.0 | - | - | - | - | 1 | 25.0 | 3 | 75.0 | 3 | 75.0 | - | - | - | - | 1 | 25.0 | - | - | - | |
| GÖÇMEN DEĞİL | TOPLAM | 81 | 81 | 100.0 | - | - | 4 | 4.9 | 12 | 14.8 | 65 | 80.3 | 24 | 29.6 | 1 | 1.2 | 1 | 1.2 | 30 | 37.0 | 16 | 19.9 | 9 | 11.1 |
| | İL+İLÇE | 16 | 16 | 100.0 | - | - | 4 | 25.0 | 12 | 75.0 | - | - | 5 | 31.3 | 1 | 6.2 | - | - | 4 | 25.0 | 4 | 25.0 | 2 | 12.5 |
| | KÖY | 65 | 65 | 100.0 | - | - | - | - | - | - | 65 | 100.0 | 19 | 29.2 | - | - | 1 | 1.5 | 26 | 40 | 12 | 18.4 | 7 | 10.9 |

TABLO: A-14 HANE BAŞKANI ERKEK HANE BAŞKANI KADININ EŞİ ERKEK YURT DIŞI DDÖUNLU İSE ÜNKELEPF ÇDRE DAFİLİNİ

| | N | YUGOSLAVYA | | BULGARİSTAN | | ROMANYA | | |
|--------------|-----------------|--------------|----|-------------|------|---------|------|------|
| | | n | % | n | % | | | |
| | | GENEL TOPLAM | 18 | 12 | 66.7 | 4 | 22.2 | 2 |
| GÖÇMEN | TOPLAM | 18 | 12 | 66.7 | 4 | 22.2 | 2 | 11.1 |
| | KENDİ GÖÇMEN | 18 | 12 | 66.7 | 4 | 22.2 | 2 | 11.1 |
| | 3. KUŞAK GÖÇMEN | — | — | — | — | — | — | — |
| GÖÇMEN DEĞİL | TOPLAM | — | — | — | — | — | — | — |
| | İL+İLÇE | — | — | — | — | — | — | — |
| | KÖY | — | — | — | — | — | — | — |

TABLO: A-15 HANE BAŞKANI ERKEĞİN, HANE BAŞKANI EŞİ ERKEĞİN EĞİTİMİ

| | N | YOK İSE: | | | | VAR İSE: | | | | | | | | | | | | | | |
|--------------|-----------------|----------|------|------|------|----------|------|------------|------|----------|-----|-----------|------|------------|------|------------|-----|------------------|-----|-----|
| | | VAR | | YOK | | HIÇ YOK | | OKUR-YAZAR | | İLK TERK | | İLK MEZUN | | ORTA MEZUN | | LİSE MEZUN | | ÜNİVERSİTE MEZUN | | |
| | | n | % | n | % | n | % | n | % | n | % | n | % | n | % | n | % | n | % | |
| GENEL TOPLAM | 103 | 76 | 73.8 | 27 | 26.2 | 14 | 51.9 | 11 | 40.7 | 2 | 7.4 | 59 | 77.6 | 12 | 15.9 | 3 | 3.9 | 2 | 2.6 | |
| GÖÇMEN | TOPLAM | 22 | 13 | 59.1 | 9 | 40.9 | 6 | 66.7 | 3 | 33.3 | — | — | 10 | 76.9 | 3 | 23.1 | — | — | — | — |
| | KENDİ GÖÇMEN | 18 | 10 | 55.6 | 8 | 44.4 | 6 | 75.0 | 2 | 25.0 | — | — | 7 | 70.0 | 3 | 30.0 | — | — | — | — |
| | 3. KUŞAK GÖÇMEN | 4 | 3 | 75.0 | 1 | 25.0 | — | — | 1 | 100.0 | — | — | 3 | 100.0 | — | — | — | — | — | — |
| GÖÇMEN DEĞİL | TOPLAM | 81 | 63 | 77.8 | 18 | 22.2 | 8 | 44.4 | 8 | 44.4 | 2 | 11.2 | 49 | 77.8 | 9 | 14.3 | 3 | 4.7 | 2 | 3.2 |
| | İL+İLÇE | 16 | 13 | 81.2 | 3 | 18.8 | 2 | 66.7 | 1 | 33.3 | — | — | 9 | 69.23 | 4 | 30.86 | — | — | — | — |
| | KÖY | 65 | 50 | 76.9 | 15 | 23.1 | 6 | 40.0 | 7 | 46.7 | 2 | 13.3 | 49 | 80.0 | 5 | 10.0 | 3 | 6.0 | 2 | 4.0 |

TABLO: A-16 HANE BAŞKANI ERKEĞİN HANE BAŞKANI KADININ EŞİ ERKEĞİN MEDENİ HALİ

| | N | EVLİ | | BEKÂR | | EŞİ ÖLMÜŞ | | |
|--------------|-----------------|--------------|-----|-------|------|-----------|-----|-----|
| | | n | % | n | % | n | % | |
| | | GENEL TOPLAM | 103 | 98 | 95.2 | 2 | 1.9 | 3 |
| GÖÇMEN | TOPLAM | 22 | 21 | 95.5 | — | — | 1 | 4.5 |
| | KENDİ GÖÇMEN | 18 | 17 | 94.4 | — | — | 1 | 5.6 |
| | 3. KUŞAK GÖÇMEN | 4 | 4 | 100.0 | — | — | — | — |
| GÖÇMEN DEĞİL | TOPLAM | 81 | 77 | 95.0 | 2 | 2.5 | 2 | 2.5 |
| | İL+İLÇE | 16 | 14 | 87.6 | 1 | 6.2 | 1 | 6.2 |
| | KÖY | 65 | 63 | 97.0 | 1 | 1.5 | 1 | 1.5 |

TABLO: A-17 HANE BAŞKANI ERKEĞİN, HANE BAŞKANI KADININ EŞİ ERKEĞİN ÇALIŞMA DURUMU:

| | N | ÇALIŞIR İSE SEKTÖRÜ: | | | | | | | | | | | | | | |
|--------------|-----------------|----------------------|------|----------|------|--------|------|------|------|------------|------|-----------|------|-----------|-----|------|
| | | ÇALIŞIR | | ÇALIŞMAZ | | DEVLET | | ÖZEL | | SAHİS YANU | | KENDİ İŞİ | | AİLE İŞL. | | |
| | | n | % | n | % | n | % | n | % | n | % | n | % | n | % | |
| GENEL TOPLAM | 103 | 72 | 69.9 | 31 | 30.1 | 8 | 11.1 | 23 | 31.9 | 16 | 22.2 | 24 | 33.3 | 1 | 1.5 | |
| GÖÇMEN | TOPLAM | 22 | 12 | 54.5 | 10 | 45.5 | 1 | 8.3 | 5 | 41.8 | 1 | 8.3 | 4 | 33.3 | 1 | 8.3 |
| | KENDİ GÖÇMEN | 18 | 9 | 50.0 | 9 | 50.0 | — | — | 3 | 33.3 | 1 | 11.1 | 4 | 44.5 | 1 | 11.1 |
| | 3. KUŞAK GÖÇMEN | 4 | 3 | 75.0 | 1 | 25.0 | 1 | 33.3 | 2 | 66.7 | — | — | — | — | — | — |
| GÖÇMEN DEĞİL | TOPLAM | 81 | 60 | 74.1 | 21 | 25.9 | 7 | 11.7 | 18 | 30.0 | 15 | 25.0 | 20 | 33.3 | — | — |
| | İL+İLÇE | 16 | 13 | 81.2 | 3 | 18.8 | 1 | 7.9 | 3 | 23.0 | 2 | 15.3 | 7 | 53.8 | — | — |
| | KÖY | 65 | 47 | 72.3 | 18 | 27.7 | 6 | 12.9 | 15 | 31.9 | 13 | 27.6 | 13 | 27.6 | — | — |

TABLO: A-24 HANE BAŞKANI ERKEK, HANE BAŞKANI KADININ EŞİ ERKEK ÇALIŞMIYOR İSE
EMEKLİLİK DURUMU

| | N | EMEKLİ OLDUĞU SEKÖR : | | | | | | | |
|--------------|-----------------|-----------------------|------|--------------|------|--------|------|------|------|
| | | EMEKLİ | | EMEKLİ DEĞİL | | DEVLET | | ÖZEL | |
| | | n | % | n | % | n | % | n | % |
| GENEL TOPLAM | 31 | 28 | 90.3 | 3 | 9.7 | 9 | 32.1 | 19 | 67.9 |
| GÖÇMEN | TOPLAM | 10 | 100 | — | — | 4 | 40.0 | 6 | 60.0 |
| | KENDİ GÖÇMEN | 9 | 100 | — | — | 4 | 44.4 | 5 | 55.6 |
| | 3. KUŞAK GÖÇMEN | 1 | 100 | — | — | — | — | 1 | 100 |
| GÖÇMEN DEĞİL | TOPLAM | 21 | 85.7 | 3 | 14.3 | 5 | 27.8 | 13 | 72.2 |
| | İL+İLÇE | 3 | 100 | — | — | 1 | 33.3 | 2 | 66.7 |
| | KÖY | 18 | 83.3 | 3 | 16.7 | 4 | 26.7 | 11 | 73.3 |

TABLO: A.25 HANE BAŞKANI KADININ VE HANE BAŞKANININ EŞİ KADININ YAŞI

| | | N | | | | | | | | | | | | | | | |
|--------------|-----------------|-----|-------|-------|-------|-------|-------|-------|-------|-------|-------|-------|-------|-------|--------|-------|--------|
| | | | 15-19 | 20-24 | 25-29 | 30-34 | 35-39 | 40-44 | 45-49 | 50-54 | 55-59 | 60-64 | 65-69 | 70-74 | Bilmez | Mean | Median |
| GENEL TOPLAM | | 101 | 1 | 8 | 14 | 12 | 17 | 10 | 14 | 13 | 6 | 3 | 1 | 1 | 1 | 30.62 | 39.05 |
| GÖÇMEN | TOPLAM | 21 | - | - | - | 4 | 2 | 2 | 6 | 2 | 2 | 2 | - | 1 | - | 46.72 | 46.58 |
| | KENDİ GÖÇMEN | 17 | - | - | - | 3 | - | 1 | 6 | 2 | 2 | 2 | - | 1 | - | 49.02 | 48.25 |
| | 3. KUŞAK GÖÇMEN | 4 | - | - | - | 1 | 2 | 1 | - | - | - | - | - | - | - | 37.00 | 38.00 |
| GÖÇMEN DEĞİL | TOPLAM | 80 | 1 | 8 | 14 | 8 | 15 | 8 | 8 | 11 | 4 | 1 | 1 | - | 1 | 37.76 | 37.33 |
| | İL+İLÇE | 14 | 1 | 2 | 2 | 3 | 1 | 1 | - | 2 | 1 | - | 1 | - | - | 31.96 | 32.83 |
| | KÖY | 66 | - | 6 | 12 | 5 | 14 | 7 | 8 | 9 | 3 | 1 | - | - | 1 | 37.91 | 38.08 |

TABLO: A-26 HANE BAŞKANI KADIN, HANE BAŞKANININ EŞİ KADININ DOĞUM YERİ.

| | N | YURT İÇİ İŞE İDARİ DAĞILIMI: | | | | | | | | | | | | | | | | | | | | | | | | |
|--------------|-----------------|------------------------------|------|-----------|------|------|-----|------|------|------|------|------|------|-------------|-----|---------|-----|-----------|------|------------|------|--------------|-----|--------------------|-----|-----|
| | | YURT İÇİ | | YURT DIŞI | | İL | | | İLÇE | | | KÖY | | MARMARA EGE | | AKDENİZ | | KARADENİZ | | İÇ ANADOLU | | DOĞU ANADOLU | | GÜNEY DOĞU ANADOLU | | |
| | | n | % | n | % | n | % | n | % | n | % | n | % | n | % | n | % | n | % | n | % | n | % | n | % | |
| GENEL TOPLAM | 101 | 82 | 81.2 | 19 | 18.8 | 5 | 6.2 | 10 | 12.1 | 67 | 81.7 | 26 | 31.8 | 1 | 1.2 | 1 | 1.2 | 34 | 41.4 | 13 | 15.9 | 4 | 4.9 | 3 | 3.6 | |
| GÖÇMEN | TOPLAM | 21 | 5 | 23.8 | 16 | 76.2 | - | - | - | - | 5 | 100 | 4 | 80 | - | - | - | - | 1 | 20 | - | - | - | - | | |
| | KENDİ GÖÇMEN | 17 | 1 | 5.9 | 16 | 94.1 | - | - | - | - | 1 | 100 | 1 | 100 | - | - | - | - | - | - | - | - | - | - | | |
| | 3. KUŞAK GÖÇMEN | 4 | 4 | 100 | - | - | - | - | - | - | 4 | 100 | 3 | 75 | - | - | - | - | 1 | 25 | - | - | - | - | | |
| GÖÇMEN DEĞİL | TOPLAM | 80 | 77 | 96.2 | 3 | 3.8 | 5 | 6.6 | 10 | 12.9 | 62 | 80.5 | 22 | 28.6 | 1 | 1.3 | 1 | 1.3 | 33 | 42.8 | 13 | 16.9 | 4 | 5.2 | 3 | 3.9 |
| | İL+İLÇE | 14 | 14 | 100 | - | - | 4 | 28.5 | 8 | 57.1 | 2 | 14.4 | 5 | 35.7 | 1 | 7.1 | - | - | 5 | 35.7 | 2 | 14.4 | - | - | 1 | 7.1 |
| | KÖY | 66 | 63 | 95.5 | 3 | 4.5 | 1 | 1.7 | 2 | 3.1 | 60 | 95.2 | 17 | 27 | - | - | 1 | 1.6 | 28 | 44.4 | 11 | 17.5 | 4 | 6.3 | 2 | 3.2 |

TABLO: A_27 HANE BAŞKANI KADIN, HANE BAŞKANININ EŞİ KADIN YURT DIŞI DAĞILIMI İSE
İLKELERE GÖRE DAĞILIMI

| | N | BULGARİSTAN YUGOSLAVYA ROMANYA | | | | | |
|--------------|-----------------|------------------------------------|----|------------|------|---------|------|
| | | BULGARİSTAN | | YUGOSLAVYA | | ROMANYA | |
| | | n | % | n | % | n | % |
| GENEL TOPLAM | 19 | 4 | 21 | 12 | 63.1 | 3 | 15.9 |
| GÖÇMEN | TOPLAM | 4 | 25 | 10 | 62.5 | 2 | 12.5 |
| | KENDİ GÖÇMEN | 4 | 25 | 10 | 62.5 | 2 | 12.5 |
| | 3. KUŞAK GÖÇMEN | — | — | — | — | — | — |
| GÖÇMEN DEĞİL | TOPLAM | — | — | 2 | 66.7 | 1 | 33.3 |
| | İL+İLÇE | — | — | — | — | — | — |
| | KÖY | 3 | — | 2 | 66.7 | 1 | 33.3 |

TABLO: A-28 HANE BAŞKANI KADINI, HANE BAŞKANININ EŞİ KADININ EĞİTİMİ

| | N | YOK İSE: | | | | | | VAR İSE: | | | | | | | | | | |
|--------------|-----------------|----------|------|------|------|---------|------|------------|------|----------|-----|-----------|------|------------|-----|------------|-----|-----|
| | | VAR | | YOK | | HIÇ YOK | | OKUR-YAZAR | | İLK TERK | | İLK MEZUN | | ORTA MEZUN | | LİSE MEZUN | | |
| | | n | % | n | % | n | % | n | % | n | % | n | % | n | % | n | % | |
| GENEL TOPLAM | 101 | 49 | 48.5 | 52 | 51.5 | 31 | 30.6 | 20 | 19.8 | 1 | 0.9 | 41 | 40.6 | 4 | 3.9 | 4 | 3.9 | |
| GÖÇMEN | TOPLAM | 21 | 11 | 52.4 | 10 | 47.6 | 7 | 70 | 3 | 30 | — | — | 11 | 100 | — | — | — | |
| | KENDİ GÖÇMEN | 17 | 7 | 41.2 | 10 | 58.8 | 7 | 70 | 3 | 30 | — | — | 7 | 100 | — | — | — | |
| | 3. KUŞAK GÖÇMEN | 4 | 4 | 100 | — | — | — | — | — | — | — | — | 4 | 100 | — | — | — | |
| GÖÇMEN DEĞİL | TOPLAM | 80 | 38 | 47.5 | 42 | 52.5 | 24 | 30 | 17 | 21.2 | 1 | 1.2 | 34 | 42.5 | 2 | 2.5 | 2 | 2.5 |
| | İL+İLÇE | 14 | 7 | 50 | 7 | 50 | 3 | 42.9 | 4 | 57.1 | — | — | 5 | 71.4 | 2 | 28.6 | — | — |
| | KÖY | 66 | 31 | 47 | 35 | 53 | 21 | 31.8 | 13 | 19.7 | 1 | 1.5 | 29 | 43.9 | — | — | 2 | 3 |

TABLO: A-29 HANE BAŞKANI KADIN, HANE BAŞKANININ EŞİ KADININ MELDENİ HALİ

| | N | EVLİ | | EŞİ ÖLMÜŞ | | İESİNDEN AYRI | |
|-----------------|-----|------|------|-----------|-----|---------------|-----|
| | | n | % | n | % | n | % |
| GENEL TOPLAM | 101 | 98 | 97 | 1 | 1.1 | 2 | 1.9 |
| TOPLAM | 21 | 21 | 100 | - | - | - | - |
| KENDİ GÖÇMEN | 17 | 17 | 100 | - | - | - | - |
| 3. KUŞAK GÖÇMEN | 4 | 4 | 100 | - | - | - | - |
| TOPLAM | 80 | 77 | 96.2 | 1 | 1.2 | 2 | 2.6 |
| İL+İLÇE | 14 | 14 | 100 | - | - | - | - |
| KÖY | 66 | 63 | 95.5 | 1 | 1.5 | 2 | 3 |

TABLO: A-30 HANE BAŞKANI KADIN, HANE BAŞKANININ EŞİ KADININ ÇALIŞMA DURUMU:

| | N | ÇALIŞIR İSE SEKTÖR | | | | | | | | |
|--------------|-----------------|--------------------|-----|----------|------|------|----|------------|----|----|
| | | ÇALIŞIR | | ÇALIŞMAZ | | ÖZEL | | SAHİS YANI | | |
| | | n | % | n | % | n | % | n | % | |
| GENEL TOPLAM | 101 | 10 | 9.8 | 91 | 90.1 | 4 | 40 | 6 | 60 | |
| GÖÇMEN | TOPLAM | 21 | — | 21 | 100 | — | — | — | — | |
| | KENDİ GÖÇMEN | 17 | — | 17 | 100 | — | — | — | — | |
| | 3. KUŞAK GÖÇMEN | 4 | — | 4 | 100 | — | — | — | — | |
| GÖÇMEN DEĞİL | TOPLAM | 80 | 10 | 12.5 | 70 | 87.5 | 4 | 40 | 6 | 60 |
| | İL+İLÇE | 14 | 4 | 28.6 | 10 | 71.4 | 1 | 25 | 3 | 75 |
| | KÖY | 66 | 6 | 9.1 | 60 | 90.9 | 3 | 50 | 3 | 50 |

TABLO: A-38

HANE İÇİNDE BULLINAN TOPLAM GÖÇLÜK SAYISI

| GÖÇMEN DEĞİL | GÖÇMEN | N | VAR | | YOK | | YALNIZ KIZ | | YALNIZ ERKEK | | KIZ+ERKEK | | 1 | 2 | 3 | 4 | 5 | 6 | Toplam | MEAN | Median |
|--------------|-----------------|-----|-----|------|-----|------|------------|------|--------------|------|-----------|------|----|----|----|----|---|---|--------|------|--------|
| | | | n | % | n | % | n | % | n | % | n | % | | | | | | | | | |
| | | | | | | | | | | | | | | | | | | | | | |
| | GENEL TOPLAM | 106 | 94 | 88.7 | 12 | 11.3 | 17 | 18.1 | 17 | 18.1 | 60 | 63.8 | 21 | 23 | 30 | 15 | 3 | 2 | 244 | 2.60 | 1.60 |
| | TOPLAM | 22 | 20 | 90.9 | 2 | 9.1 | 3 | 15 | 3 | 15 | 14 | 70 | 3 | 6 | 8 | 2 | 1 | - | 52 | 2.6 | 1.63 |
| | KENDİ GÖÇMEN | 18 | 16 | 88.9 | 2 | 11.1 | 2 | 12.5 | 3 | 18.8 | 11 | 68.7 | 3 | 5 | 6 | 2 | - | - | 39 | 2.4 | 2.50 |
| | 3. KUŞAK GÖÇMEN | 4 | 4 | 100 | - | - | 1 | 25 | - | - | 3 | 75 | - | 1 | 2 | - | 1 | - | 13 | 3.25 | 3.0 |
| | TOPLAM | 84 | 74 | 88.1 | 10 | 11.9 | 14 | 18.9 | 14 | 18.9 | 46 | 62.2 | 18 | 17 | 22 | 13 | 2 | 2 | 192 | 2.53 | 1.53 |
| | İL+İLÇE | 16 | 14 | 87.5 | 2 | 12.5 | 5 | 35.7 | 2 | 14.3 | 7 | 50 | 6 | 2 | 5 | 1 | - | - | 29 | 2.07 | 2.0 |
| | KÖY | 68 | 60 | 88.3 | 8 | 11.7 | 9 | 15 | 12 | 20 | 39 | 65 | 12 | 15 | 17 | 12 | 2 | 2 | 163 | 2.71 | 1.68 |

TABLO:A. 39

HANE İÇİNDE BULUNAN TOPLAM ERKEK GÖÇLÜK SAYISI

| GÖÇMEN DEĞİL | GÖÇMEN | N | HANEDE ERKEK GÖÇLÜK VAR MI ? | | | | VAR İSE KAÇ ERKEK ? | | | | | | |
|-----------------|--------------------|-----|---------------------------------|------|-----|------|---------------------|----|---|---|-----|------|--------|
| | | | VAR | | YOK | | 1 | 2 | 3 | 4 | Ort | Mean | Median |
| | | | n | % | n | % | | | | | | | |
| | GENEL TOPLAM | 106 | 76 | 71.7 | 30 | 28.3 | 40 | 25 | 9 | 2 | 127 | 1.67 | 1.45 |
| | TOPLAM | 32 | 17 | 77.3 | 5 | 22.7 | 10 | 6 | 1 | - | 25 | 1.47 | 1.35 |
| | KENDİ GÖÇMEN | 18 | 14 | 77.8 | 4 | 22.2 | 7 | 6 | 1 | - | 22 | 1.57 | 1.50 |
| | 3. KUŞAK GÖÇMEN | 4 | 3 | 75 | 1 | 25 | 3 | - | - | - | 3 | 1.00 | 1.33 |
| | TOPLAM | 84 | 59 | 70.2 | 25 | 29.8 | 30 | 19 | 8 | 2 | 102 | 1.72 | 2.13 |
| | İL+İLÇE | 16 | 8 | 50 | 8 | 50 | 4 | 3 | - | 1 | 16 | 2.00 | 2.50 |
| | KÖY | 68 | 51 | 75 | 17 | 25 | 26 | 16 | 8 | 1 | 86 | 1.69 | 1.48 |

TABLO: A_40

HANE İÇİNDE BULUNAN TOPLAM KIZ ÇOCUK SAYISI

| | N | HANEDE KIZ ÇOCUK VAR MI? | | | | VAR İSE KAÇ KIZ? | | | | | N | Mean | Median | |
|--------------|-----------------|--------------------------|------|------|------|------------------|----|----|---|---|-----|------|--------|------|
| | | VAR | | YOK | | 1 | 2 | 3 | 4 | 5 | | | | |
| | | n | % | n | % | | | | | | | | | |
| GENEL TOPLAM | 106 | 77 | 72.6 | 29 | 27.4 | 49 | 19 | 7 | 1 | 1 | 117 | 1.52 | 1.29 | |
| GÖÇMEN | TOPLAM | 22 | 17 | 77.3 | 5 | 22.7 | 10 | 6 | - | 1 | - | 27 | 1.59 | 1.35 |
| | KENDİ GÖÇMEN | 18 | 13 | 72.2 | 5 | 27.8 | 9 | 4 | - | - | - | 17 | 1.30 | 1.22 |
| | 3. KUŞAK GÖÇMEN | 4 | 4 | 100 | - | - | 1 | 2 | - | - | 1 | 10 | 2.50 | 2.00 |
| GÖÇMEN DEĞİL | TOPLAM | 84 | 60 | 71.4 | 24 | 28.6 | 39 | 13 | 7 | 1 | - | 90 | 1.50 | 1.27 |
| | İL+İLÇE | 16 | 12 | 75 | 4 | 25 | 11 | 1 | - | - | - | 13 | 1.08 | 1.05 |
| | KÖY | 68 | 48 | 70.6 | 20 | 29.4 | 28 | 12 | 7 | 1 | - | 77 | 1.60 | 1.36 |

TABLO:A_41

HANEDE ERKEK ÇOCUK YAŞI

| | | N | | | | | | | | | | |
|--------------|-----------------|-----|-----|-----|-------|-------|-------|-------|-------|-------|-------|--------|
| | | | 0-4 | 5-9 | 10-14 | 15-19 | 20-24 | 25-29 | 30-34 | 35-39 | Mean | Median |
| GENEL TOPLAM | | 127 | 18 | 16 | 22 | 27 | 21 | 16 | 6 | 1 | 15.67 | 15.83 |
| GÖÇMEN | TOPLAM | 25 | 1 | 3 | 5 | 3 | 4 | 6 | 3 | — | 19.20 | 20.13 |
| | KENDİ GÖÇMEN | 22 | 1 | 2 | 3 | 3 | 4 | 6 | 3 | — | 20.38 | 22.00 |
| | 3. KUŞAK GÖÇMEN | 3 | — | 1 | 2 | — | — | — | — | — | 10.33 | 10.75 |
| GÖÇMEN DEĞİL | TOPLAM | 102 | 17 | 13 | 17 | 24 | 17 | 10 | 3 | 1 | 14.82 | 15.33 |
| | İL+İLÇE | 16 | 4 | 3 | 4 | 3 | 1 | — | 1 | — | 11.36 | 10.75 |
| | KÖY | 86 | 13 | 10 | 13 | 21 | 16 | 10 | 2 | 1 | 15.46 | 14.83 |

TABLO: A-42

ERKEK GÖÇÜK DOĞUM YERİ

| | N | YURT İÇİ İSE İDARİ DAĞILIMI | | | | | | | | | | BÖLGELERE GÖRE DAĞILIMI | | | | | | | | | | |
|--------------|-----------------|-----------------------------|------|-----------|-----|------|------|------|-----|------|------|-------------------------|------|---------|-----|-----------|------|------------|-----|--------------|-----|-----|
| | | YURT İÇİ | | YURT DIŞI | | İL | | İLÇE | | KÖY | | MARMARA | | AKDENİZ | | KARADENİZ | | İÇ ANADOLU | | DOĞU ANADOLU | | |
| | | n | % | n | % | n | % | n | % | n | % | n | % | n | % | n | % | n | % | n | % | |
| GENEL TOPLAM | 127 | 122 | 96.1 | 5 | 3.9 | 84 | 68.9 | 6 | 4.9 | 32 | 26.2 | 88 | 72.1 | 2 | 1.6 | 17 | 13.9 | 8 | 6.7 | 7 | 5.7 | |
| GÖÇMEN | TOPLAM | 25 | 21 | 84 | 4 | 16 | 18 | 85.7 | — | — | 3 | 14.3 | 21 | 100 | — | — | — | — | — | — | — | |
| | KENDİ GÖÇMEN | 22 | 18 | 81.8 | 4 | 18.2 | 15 | 83.3 | — | — | 3 | 16.7 | 18 | 100 | — | — | — | — | — | — | — | |
| | 3. KUŞAK GÖÇMEN | 3 | 3 | 100 | — | — | 3 | 100 | — | — | — | — | 3 | 100 | — | — | — | — | — | — | — | |
| GÖÇMEN DEĞİL | TOPLAM | 102 | 101 | 99 | 1 | 1.0 | 66 | 65.4 | 6 | 5.9 | 29 | 28.7 | 67 | 66.4 | 2 | 2.0 | 17 | 16.8 | 8 | 7.9 | 7 | 6.9 |
| | İL+İLÇE | 16 | 16 | 100 | — | — | 13 | 81.2 | 3 | 18.8 | — | — | 13 | 81.2 | — | — | 3 | 18.8 | — | — | — | — |
| | KÖY | 86 | 85 | 98.8 | 1 | 1.2 | 53 | 62.4 | 3 | 3.5 | 29 | 34.1 | 54 | 63.5 | 2 | 2.3 | 14 | 16.6 | 8 | 9.4 | 7 | 8.2 |

TABLO: A-43

ERKEK COÇUK EĞİTİMİ

| | N | -6 yaş | | | | 7+ yaş | | | | 7+ İSE EĞİTİMİ | | | | YOK İSE | | | |
|--------------|-----------------|--------|------|------|------|--------|----|------|---|----------------|----|-----|----|---------|---|------------|--|
| | | n | | % | | n | | % | | VAR | | YOK | | HİÇ YOK | | OKUR-YAZAR | |
| | | n | % | n | % | n | % | n | % | n | % | n | % | n | % | | |
| GENEL TOPLAM | 127 | 26 | 20.5 | 101 | 79.5 | 99 | 98 | 2 | 2 | 1 | 50 | 1 | 50 | | | | |
| GÖÇMEN | TOPLAM | 25 | 4 | 16 | 21 | 84 | 20 | 95.2 | 1 | 4.8 | 1 | 100 | — | — | | | |
| | KENDİ GÖÇMEN | 22 | 3 | 13.6 | 19 | 86.4 | 18 | 94.7 | 1 | 5.3 | 1 | 100 | — | — | | | |
| | 3. KUŞAK GÖÇMEN | 3 | 1 | 33.3 | 2 | 66.7 | 2 | 100 | — | — | — | — | — | — | | | |
| GÖÇMEN DEĞİL | TOPLAM | 102 | 22 | 21.6 | 80 | 78.4 | 79 | 98.8 | 1 | 1.2 | — | — | 1 | 100 | | | |
| | İL+İLÇE | 16 | 6 | 37.5 | 10 | 62.5 | 10 | 100 | — | — | — | — | — | — | | | |
| | KOY | 86 | 16 | 18.6 | 70 | 81.4 | 69 | 98.6 | 1 | 1.4 | — | — | 1 | 100 | | | |

TABLO: A-44

7+ YAŞ ERKEK ÇOCUK EĞİTİM DÜZEYİ

| | N | EĞİTİM DÜZEYİ | | | | | | | | | | | | | | |
|--------------|-----------------|---------------|------|-----------|------|------------|-----|------------|------|------------|---|------------|---|------------------|---|------|
| | | İLK DEVAM | | İLK MEZUN | | ORTA DEVAM | | ORTA MEZUN | | LİSE DEVAM | | LİSE MEZUN | | ÜNİVERSİTE DEVAM | | |
| | | n | % | n | % | n | % | n | % | n | % | n | % | n | % | |
| GENEL TOPLAM | 99 | 16 | 16.1 | 55 | 55.5 | 7 | 7.3 | 11 | 11.1 | 5 | 5 | 3 | 3 | 2 | 2 | |
| GÖÇMEN | TOPLAM | 20 | 2 | 10 | 13 | 65 | 2 | 10 | - | - | - | - | 1 | 5 | 2 | 10 |
| | KENDİ GÖÇMEN | 18 | 1 | 5.5 | 13 | 72.4 | 1 | 5.5 | - | - | - | - | 1 | 5.5 | 2 | 11.1 |
| | 3. KUŞAK GÖÇMEN | 2 | 1 | 50 | - | - | 1 | 50 | - | - | - | - | - | - | - | - |
| GÖÇMEN DEĞİL | TOPLAM | 79 | 14 | 17.7 | 42 | 53.3 | 5 | 6.3 | 11 | 13.9 | 5 | 6.3 | 2 | 2.5 | - | - |
| | İL+İLÇE | 10 | 1 | 10 | 6 | 60 | 2 | 20 | - | - | 1 | 10 | - | - | - | - |
| | KÖY | 69 | 13 | 18.8 | 36 | 52.1 | 3 | 4.3 | 11 | 15.9 | 4 | 5.7 | 2 | 3.2 | - | - |

TABLO: A-45

ERKEK ÇOCUK MEDENİ HALİ

| | N | -14 YAŞ | | 15+ YAŞ | | 15+ İŞE | | | | |
|--------------|-----------------|---------|------|---------|------|---------|------|-------|------|------|
| | | n | % | n | % | EVLİ | | BEKÂR | | |
| | | | | | | n | % | n | % | |
| GENEL TOPLAM | 127 | 56 | 44.1 | 71 | 55.9 | 25 | 35.2 | 46 | 64.8 | |
| GÖÇMEN | TOPLAM | 25 | 9 | 36 | 16 | 64 | 9 | 56.2 | 7 | 43.8 |
| | KENDİ GÖÇMEN | 22 | 6 | 27.3 | 16 | 72.7 | 9 | 56.2 | 7 | 43.8 |
| | 3. KUŞAK GÖÇMEN | 3 | 3 | 100 | — | — | — | — | — | — |
| GÖÇMEN DEĞİL | TOPLAM | 102 | 47 | 46.1 | 55 | 53.9 | 16 | 29.1 | 39 | 70.9 |
| | İL+İLÇE | 16 | 11 | 68.8 | 5 | 31.2 | 2 | 40 | 3 | 60 |
| | KÖY | 86 | 36 | 41.9 | 50 | 58.1 | 14 | 28 | 36 | 72 |

TABLO: A - 46

ERKEK GÖÇLÜK ÇALIŞMA DURUMU

| | N | -14 YAŞ | | 15+ YAŞ | | -14 İSE; | | ÇALIŞMAZ İSE; | | | | ÇALIŞIR İSE SEKTÖR: | | STATÜ; | | | | |
|--------------|-----------------|---------|------|---------|------|----------|-----|---------------|------|-------|------|---------------------|------|-------------|-----|------|-----|-----|
| | | | | | | ÇALIŞIR | | ÇALIŞMAZ | | KÜÇÜK | | ÖĞRENCİ | | BAHİS YANLI | | İŞÇİ | | |
| | | n | % | n | % | n | % | n | % | n | % | n | % | n | % | n | % | |
| GENEL TOPLAM | 127 | 56 | 44.1 | 71 | 55.9 | 2 | 3.6 | 54 | 36.4 | 26 | 48.1 | 28 | 51.9 | 2 | 100 | 2 | 100 | |
| GÖÇMEN | TOPLAM | 25 | 9 | 36 | 16 | 64 | 1 | 11.1 | 8 | 88.9 | 4 | 50 | 4 | 50 | 1 | 100 | 1 | 100 |
| | KENDİ GÖÇMEN | 22 | 6 | 27.3 | 16 | 72.7 | 1 | 16.7 | 5 | 83.3 | 3 | 60 | 2 | 40 | 1 | 100 | 1 | 100 |
| | 3. KUŞAK GÖÇMEN | 3 | 3 | 100 | - | - | - | - | 3 | 100 | 1 | 25 | 2 | 75 | - | - | - | - |
| GÖÇMEN DEĞİL | TOPLAM | 102 | 47 | 46.1 | 55 | 53.9 | 1 | 2.1 | 46 | 97.9 | 22 | 47.8 | 24 | 52.2 | 1 | 100 | 1 | 100 |
| | İL+İLÇE | 16 | 11 | 68.8 | 5 | 31.2 | - | - | 11 | 100 | 6 | 54.5 | 5 | 45.5 | - | - | - | - |
| | KÖY | 86 | 36 | 41.9 | 50 | 58.1 | 1 | 2.8 | 35 | 97.2 | 16 | 45.7 | 19 | 54.3 | 1 | 100 | 1 | 100 |

TABLO : A - 47

15+ YAŞ ERKEK GÖÇLÜK ÇALIŞMA DURUMU

| | N | ÇALIŞAN İŞE SEKTÖR: | | | | | | | | | | | | | |
|--------------|-----------------|---------------------|------|----------|------|--------|-----|------|------|------------|------|-----------|------|-----------|------|
| | | ÇALIŞAN | | ÇALIŞMAZ | | DEVLET | | ÖZEL | | İŞSİZ YAVU | | AİLE İŞL. | | KENDİ İŞİ | |
| | | n | % | n | % | n | % | n | % | n | % | n | % | n | % |
| GENEL TOPLAM | 71 | 58 | 81.7 | 13 | 18.3 | 2 | 3.4 | 15 | 25.8 | 27 | 46.5 | 10 | 17.2 | 4 | 7.1 |
| GÖÇMEN | TOPLAM | 12 | 75 | 4 | 25 | 1 | 8.3 | 2 | 16.7 | 4 | 33.3 | 3 | 25 | 2 | 16.7 |
| | KENDİ GÖÇMEN | 12 | 75 | 4 | 25 | 1 | 8.3 | 2 | 16.7 | 4 | 33.3 | 3 | 25 | 2 | 16.7 |
| | 3. KUŞAK GÖÇMEN | — | — | — | — | — | — | — | — | — | — | — | — | — | — |
| GÖÇMEN DEĞİL | TOPLAM | 46 | 83.4 | 9 | 16.4 | 1 | 2.3 | 13 | 28.2 | 23 | 50 | 7 | 15.2 | 2 | 4.3 |
| | İL+İLÇE | 4 | 80 | 1 | 20 | — | — | 1 | 25 | 2 | 50 | — | — | 1 | 25 |
| | KÖY | 42 | 84 | 8 | 16 | 1 | 2.3 | 12 | 28.8 | 21 | 50 | 7 | 16.6 | 1 | 2.3 |

TABLO: A_54

KIZ GÖÇÜK YAŞI

| | | N | | | | | | | | | | |
|--------------|-----------------|-----|-----|-----|-------|-------|-------|-------|-------|-------|--------|--|
| | | | 0-4 | 5-9 | 10-14 | 15-18 | 20-24 | 25-29 | 30-34 | Mean | Median | |
| GENEL TOPLAM | | 117 | 11 | 39 | 24 | 24 | 14 | 4 | 1 | 12.30 | 11.27 | |
| GÖÇMEN | TOPLAM | 27 | 1 | 4 | 7 | 8 | 4 | 2 | 1 | 15.67 | 15.43 | |
| | KENDİ GÖÇMEN | 17 | - | 3 | 3 | 4 | 4 | 2 | 1 | 17.53 | 17.62 | |
| | 3. KUŞAK GÖÇMEN | 10 | 1 | 1 | 4 | 4 | - | - | - | 12.50 | 13.25 | |
| GÖÇMEN DEĞİL | TOPLAM | 90 | 10 | 35 | 17 | 16 | 10 | 2 | - | 11.26 | 9.50 | |
| | İL+İLÇE | 13 | - | 7 | - | 5 | 1 | - | - | 11.98 | 9.14 | |
| | KÖY | 77 | 10 | 28 | 17 | 11 | 9 | 2 | - | 11.12 | 9.44 | |

TABLO: A - 55

KIZ ÇOCUK DOĞUM YERİ

| | N | YURT İÇİ | | YURT DIŞI | | İL | | İLÇE | | KÖY | | MARMARA | | KARADENİZ | | İÇ. ANADOLU | | DOĞU AN. | | |
|--------------|-----------------|----------|------|-----------|-----|------|------|------|-----|------|------|---------|------|-----------|------|-------------|-----|----------|-----|-----|
| | | n | % | n | % | n | % | n | % | n | % | n | % | n | % | n | % | n | % | |
| | | | | | | | | | | | | | | | | | | | | |
| GENEL TOPLAM | 117 | 115 | 98.3 | 2 | 1.7 | 8 | 74.3 | 9 | 7.8 | 20 | 17.5 | 95 | 82.6 | 12 | 10.4 | 2 | 1.8 | 6 | 5.2 | |
| GÖÇMEN | TOPLAM | 27 | 25 | 92.6 | 2 | 7.4 | 23 | 92 | 1 | 4 | 1 | 4 | 25 | 100 | - | - | - | - | - | |
| | KENDİ GÖÇMEN | 17 | 15 | 88.3 | 2 | 11.7 | 14 | 93.3 | - | - | 1 | 6.7 | 15 | 100 | - | - | - | - | - | |
| | 3. KUŞAK GÖÇMEN | 10 | 10 | 100 | - | - | 9 | 90 | 1 | 10 | - | - | 10 | 100 | - | - | - | - | - | |
| GÖÇMEN DEĞİL | TOPLAM | 90 | 90 | 100 | - | - | 63 | 70 | 8 | 8.9 | 19 | 21.1 | 70 | 77.9 | 12 | 13.3 | 2 | 2.2 | 6 | 6.6 |
| | İL+İLÇE | 13 | 13 | 100 | - | - | 11 | 84.6 | 2 | 15.4 | - | - | 12 | 92.3 | 1 | 7.7 | - | - | - | - |
| | KÖY | 77 | 77 | 100 | - | - | 62 | 67.5 | 6 | 7.9 | 19 | 24.6 | 58 | 75.3 | 11 | 14.2 | 2 | 2.8 | 6 | 7.7 |

TABLO: A- 56

KIZ ÇOCUK EĞİTİMİ

| | N | -6 YAŞ | | | | 7+ YAŞ | | | | 7+ İSE EĞİTİMİ: | | | | YOK İSE: | | | |
|--------------|-----------------|--------|----|------|----|---------|------|------------|-----|-----------------|----|-----|----|----------|--|--|--|
| | | VAR | | YOK | | HİÇ YOK | | OKUL-VAZAR | | | | | | | | | |
| | | n | % | n | % | n | % | n | % | n | % | n | % | | | | |
| GENEL TOPLAM | 117 | 21 | 18 | 96 | 82 | 93 | 96.9 | 3 | 3.1 | 1 | 25 | 2 | 75 | | | | |
| GÖÇMEN | TOPLAM | 27 | 2 | 7.4 | 25 | 92.6 | 24 | 96 | 1 | 4 | 1 | 100 | — | — | | | |
| | KENDİ GÖÇMEN | 17 | 1 | 5.9 | 16 | 94.1 | 15 | 93.7 | 1 | 6.3 | 1 | 100 | — | — | | | |
| | 3. KUŞAK GÖÇMEN | 10 | 1 | 10 | 9 | 90 | 9 | 100 | — | — | — | — | — | — | | | |
| GÖÇMEN DEĞİL | TOPLAM | 90 | 19 | 21.1 | 71 | 78.9 | 69 | 97.2 | 2 | 2.8 | — | — | 2 | 100 | | | |
| | İL+İLÇE | 13 | 4 | 30.8 | 9 | 69.2 | 9 | 100 | — | — | — | — | — | — | | | |
| | KÖY | 77 | 15 | 19.5 | 62 | 80.5 | 60 | 96.8 | 2 | 3.2 | — | — | 2 | 100 | | | |

TABLO: A - 57

KIZ ÇOCUK EĞİTİM DÜZEYİ

| | | N | İLK DEVAM | | İLK MEZUN | | ORTA DEVAM | | ORTA MEZUN | | LİSE DEVAM | | LİSE MEZUN | | ÜNİVERSİTE MEZUN | |
|--------------|-----------------|----|-----------|------|-----------|------|------------|------|------------|------|------------|------|------------|-----|------------------|-----|
| | | | n | % | n | % | n | % | n | % | n | % | n | % | n | % |
| GENEL TOPLAM | | 93 | 28 | 30.1 | 41 | 44.1 | 9 | 9.7 | 5 | 5.4 | 5 | 5.4 | 4 | 4.3 | 1 | 1.0 |
| GÖÇMEN | TOPLAM | 24 | 6 | 25 | 8 | 33.3 | 4 | 16.7 | 2 | 8.3 | 2 | 8.3 | 1 | 4.2 | 1 | 4.2 |
| | KENDİ GÖÇMEN | 15 | 3 | 20 | 6 | 40 | 2 | 13.3 | 2 | 13.3 | - | - | 1 | 6.7 | 1 | 6.7 |
| | 3. KUŞAK GÖÇMEN | 9 | 3 | 33.4 | 2 | 22.2 | 2 | 22.2 | - | - | 2 | 22.2 | - | - | - | - |
| TOPLAM | | 69 | 22 | 31.9 | 33 | 47.9 | 5 | 7.3 | 3 | 4.3 | 3 | 4.3 | 3 | 4.3 | - | - |
| GÖÇMEN DEĞİL | İL+İLÇE | 9 | 3 | 33.3 | 4 | 44.5 | - | - | - | - | 2 | 22.2 | - | - | - | - |
| | KÖY | 60 | 19 | 31.7 | 29 | 48.3 | 5 | 8.3 | 3 | 5 | 1 | 1.7 | 3 | 5 | - | - |

TABLO: A-58

KIZ ÇOCUK MEDENİ HALİ

| | N | 15+ İSE: | | | | | | | | | | |
|--------------|-----------------|----------|------|---------|------|------|-----|-------|------|--------------|-----|------|
| | | -14 YAŞ | | 15+ YAŞ | | EVLİ | | BEKAR | | EŞİNDEN AYRI | | |
| | | n | % | n | % | n | % | n | % | n | % | |
| GENEL TOPLAM | 117 | 70 | 59.8 | 47 | 40.2 | 3 | 6.4 | 43 | 91.5 | 1 | 2.1 | |
| GÖÇMEN | TOPLAM | 27 | 12 | 44.4 | 15 | 55.6 | - | - | 15 | 100 | - | - |
| | KENDİ GÖÇMEN | 17 | 6 | 35.3 | 11 | 64.7 | - | - | 11 | 100 | - | - |
| | 3. KUŞAK GÖÇMEN | 10 | 6 | 60 | 4 | 40 | - | - | 4 | 100 | - | - |
| GÖÇMEN DEĞİL | TOPLAM | 90 | 58 | 64.4 | 32 | 35.6 | 3 | 9.4 | 28 | 87.5 | 1 | 3.1 |
| | İL+İLÇE | 13 | 7 | 53.8 | 6 | 46.2 | - | - | 5 | 83.3 | 1 | 16.7 |
| | KÖY | 77 | 51 | 66.2 | 26 | 33.8 | 3 | 11.5 | 23 | 88.5 | - | - |

TABLO: A - 59

KIZ ÇOCUK ÇALIŞMA DURUMU

| | N | | | | | -14 İSE: | | | | ÇALIŞMAZ İSE: | | | | ÇALIŞIR İSE | | STATÜ: | | |
|--------------|-----------------|---------|------|---------|------|----------|-----|----------|------|---------------|------|---------|------|-------------|-----|--------|-----|-----|
| | | -14 YAŞ | | 15+ YAŞ | | ÇALIŞIR | | ÇALIŞMAZ | | KÜÇÜK | | İŞRENCİ | | KAHİS YANI | | İŞİ | | |
| | | n | % | n | % | n | % | n | % | n | % | n | % | n | % | n | % | |
| GENEL TOPLAM | 117 | 70 | 59.8 | 47 | 40.2 | 3 | 4.3 | 67 | 95.7 | 29 | 43.3 | 38 | 56.7 | 3 | 100 | 3 | 100 | |
| GÖÇMEN | TOPLAM | 27 | 12 | 44.4 | 15 | 55.6 | 1 | 8.3 | 11 | 91.7 | 1 | 9.1 | 10 | 90.9 | 1 | 100 | 1 | 100 |
| | KENDİ GÖÇMEN | 17 | 6 | 35.3 | 11 | 67.7 | - | - | 6 | 100 | 1 | 16.7 | 5 | 83.3 | - | - | - | - |
| | 3. KUŞAK GÖÇMEN | 10 | 6 | 60 | 4 | 40 | 1 | 16.7 | 5 | 83.3 | - | - | 5 | 100 | 1 | 100 | 1 | 100 |
| GÖÇMEN DEĞİL | TOPLAM | 90 | 58 | 64.4 | 32 | 35.6 | 2 | 3.4 | 56 | 96.6 | 28 | 50 | 28 | 50 | 2 | 100 | 2 | 100 |
| | İL+İLÇE | 13 | 7 | 53.8 | 6 | 46.2 | - | - | 7 | 100 | 4 | 57.1 | 3 | 42.9 | - | - | - | - |
| | KÖY | 77 | 51 | 66.2 | 26 | 33.8 | 2 | 3.9 | 49 | 96.1 | 24 | 49 | 25 | 51 | 2 | 100 | 2 | 100 |

TABLO: A - 60

15+ YAŞ KIZ ÇOCUK ÇALIŞMA DURUMU

| | N | ÇALIŞIR | | ÇALIŞMAZ | | DEVLET | | ÖZEL | | SAHİS YAKI | | KENDİ İŞİ | | |
|--------------|-----------------|---------|------|----------|------|--------|----|------|----|------------|------|-----------|-----|------|
| | | n | % | n | % | n | % | n | % | n | % | n | % | |
| | | | | | | | | | | | | | | |
| GENEL TOPLAM | 47 | 20 | 42.6 | 27 | 57.4 | 1 | 50 | 6 | 30 | 12 | 60.0 | 1 | 5.0 | |
| GÖÇMEN | TOPLAM | 15 | 6 | 40 | 9 | 60 | - | - | 1 | 16.7 | 4 | 66.6 | 1 | 16.7 |
| | KENDİ GÖÇMEN | 11 | 5 | 45.5 | 6 | 54.5 | - | - | 1 | 20 | 3 | 60 | 1 | 20 |
| | 3. KUŞAK GÖÇMEN | 4 | 1 | 25 | 3 | 75 | - | - | - | - | 1 | 100 | - | - |
| GÖÇMEN DEĞİL | TOPLAM | 32 | 14 | 43.7 | 18 | 56.3 | 1 | 7.1 | 5 | 35.8 | 8 | 57.1 | - | - |
| | İL+İLÇE | 6 | - | - | 6 | 100 | - | - | - | - | - | - | - | - |
| | KÖY | 26 | 14 | 53.8 | 12 | 46.2 | 1 | 7.1 | 5 | 35.8 | 8 | 57.1 | - | - |

TABLO: A-67

HANE DIŞINDA BULUNAN TOPLAM GÖÇLÜK SAYISI

| GÖÇMEN DEĞİL | GÖÇMEN | N | VAR İSE: | | | | | | | | | | HANE DIŞINDA BULUNAN TOPLAM GÖÇLÜK SAYISI: | | | | | | | |
|--------------|-----------------|-----|----------|-------|-----|-------|------------|------|--------------|------|-----------|------|--|----|---|---|---|-----|------|--------|
| | | | VAR | | YOK | | YALNIZ KIZ | | YALNIZ ERKEK | | KIZ+ERKEK | | 1 | 2 | 3 | 4 | 5 | n x | Mean | Median |
| | | | n | % | n | % | n | % | n | % | n | % | | | | | | | | |
| | GENEL TOPLAM | 106 | 30 | 28.3 | 76 | 71.7 | 13 | 43.3 | 5 | 16.7 | 12 | 40 | 8 | 12 | 6 | 4 | - | 66 | 2.20 | 2.08 |
| | TOPLAM | 22 | 6 | 27.3 | 16 | 72.7 | - | - | 2 | 33.3 | 4 | 46.7 | 2 | 1 | 2 | 1 | - | 14 | 2.33 | 2.50 |
| | KENDİ GÖÇMEN | 18 | 6 | 33.3 | 12 | 66.7 | - | - | 2 | 33.3 | 4 | 46.7 | 2 | 1 | 2 | 1 | - | 14 | 2.33 | 2.50 |
| | 3. KUŞAK GÖÇMEN | 4 | - | - | 4 | 100 | - | - | - | - | - | - | - | - | - | - | - | - | - | - |
| | TOPLAM | 84 | 24 | 28.6 | 60 | 71.4 | 19 | 54.2 | 3 | 12.5 | 8 | 33.3 | 6 | 11 | 4 | 3 | - | 52 | 2.17 | 2.06 |
| | İL+İLÇE | 16 | 3 | 18.75 | 13 | 81.25 | 1 | 3.33 | 1 | 9.33 | 1 | 3.33 | 1 | 2 | - | - | - | 5 | 1.67 | 1.75 |
| | KÖY | 68 | 21 | 30.9 | 47 | 69.1 | 12 | 57.2 | 2 | 9.50 | 7 | 32.5 | 5 | 9 | 4 | 3 | - | 47 | 2.24 | 2.11 |

TABLO : A - 68 HANE DEĞERİNDE BULUNAN TOPLAM ERKEK ÇOCUK SAYISI /

VAR İSE SAYISI :

| | N | VAR | | YOK | | VAR İSE SAYISI : | | | | | |
|-----------------|-----|-----|------|-----|------|------------------|---|---|--------|------|--------|
| | | n | % | n | % | 1 | 2 | 3 | Toplam | Mean | Median |
| GENEL TOPLAM | 106 | 16 | 15.1 | 90 | 84.9 | 12 | 3 | 1 | 21 | 1.31 | 1.17 |
| TOPLAM | 22 | 5 | 22.7 | 17 | 77.3 | 4 | 1 | - | 6 | 1.20 | 1.13 |
| KENDİ GÖÇMEN | 18 | 5 | 27.8 | 13 | 72.2 | 4 | 1 | - | 6 | 1.20 | 1.13 |
| 3. KUŞAK GÖÇMEN | 4 | - | - | 4 | 100 | - | - | - | - | - | - |
| TOPLAM | 84 | 11 | 13.1 | 73 | 86.9 | 8 | 2 | 1 | 15 | 1.36 | 1.19 |
| İL+İLÇE | 16 | 2 | 12.5 | 14 | 87.5 | 2 | - | - | 2 | 1.00 | 1.00 |
| KÖY | 68 | 9 | 13.2 | 59 | 86.8 | 6 | 2 | 1 | 13 | 1.44 | 1.25 |

GÖÇMEN DEĞİL

TABLO: A - 69

HANE DIŐINDA BULUNAN TOPLAM KIZ OCUK SAYISI

| | N | VAR | | YOK | | VAR İŐE SAYISI: | | | | Toplam | Mean | Median |
|--------------|-----------------|-----|------|-----|------|-----------------|---|---|---|--------|------|--------|
| | | n | % | n | % | 1 | 2 | 3 | 4 | | | |
| | | | | | | | | | | | | |
| GENEL TOPLAM | 106 | 24 | 22.6 | 82 | 77.4 | 11 | 8 | 2 | 3 | 45 | 1.88 | 1.63 |
| GÖÇMEN | TOPLAM | 4 | 18.2 | 18 | 81.8 | 1 | 2 | 1 | - | 8 | 2.00 | 2.00 |
| | KENDİ GÖÇMEN | 4 | 22.2 | 14 | 77.8 | 1 | 2 | 1 | - | 8 | 2.00 | 2.00 |
| | 3. KUŐAK GÖÇMEN | 4 | - | 4 | 100 | - | - | - | - | - | - | - |
| GÖÇMEN DEĐİL | TOPLAM | 20 | 23.8 | 64 | 76.2 | 10 | 6 | 1 | 3 | 37 | 1.85 | 1.50 |
| | İL+İLŐE | 2 | 12.5 | 14 | 87.5 | 1 | 1 | - | - | 3 | 1.50 | 1.50 |
| | KÖY | 18 | 26.5 | 50 | 73.5 | 9 | 5 | 1 | 3 | 34 | 1.83 | 1.50 |

TABLO: A_70

HANEDEKİ DİĞER KİŞİLER.

| | N | VAR İSE: | | | | | | | | | | TOPLAM DİĞER SAYISI: | | | | | Mean | Median | | |
|--------------|-----------------|----------|------|------|------|--------------|------|--------------|------|--------------|------|----------------------|----|----|---|---|------|--------|------|------|
| | | VAR | | YOK | | YOK İZ KADIN | | YOK İZ ERKEK | | YOK İZ ERKEK | | 1 | 2 | 3 | 4 | 5 | | | | |
| | | n | % | n | % | n | % | n | % | n | % | | | | | | | | | |
| GENEL TOPLAM | 106 | 39 | 36.8 | 67 | 63.2 | 16 | 41 | 8 | 20.5 | 15 | 38.5 | 15 | 14 | 7 | 2 | 1 | 77 | 1.97 | 1.82 | |
| GÖÇMEN | TOPLAM | 9 | 40.9 | 13 | 59.1 | 2 | 22.2 | - | - | 7 | 77.8 | 2 | 4 | 2 | - | 1 | 21 | 2.33 | 2.13 | |
| | KENDİ GÖÇMEN | 18 | 9 | 50.0 | 9 | 50.0 | 2 | 22.2 | - | - | 7 | 77.8 | 2 | 4 | 2 | - | 1 | 21 | 2.33 | 2.13 |
| | 3. KUŞAK GÖÇMEN | 4 | - | - | 4 | 100 | - | - | - | - | - | - | - | - | - | - | - | - | - | - |
| GÖÇMEN DEĞİL | TOPLAM | 84 | 30 | 35.7 | 54 | 64.3 | 14 | 46.6 | 8 | 26.7 | 8 | 26.7 | 13 | 10 | 5 | 2 | - | 56 | 1.87 | 1.70 |
| | İL+İLÇE | 16 | 6 | 63.5 | 10 | 37.5 | 5 | 83.3 | - | - | 1 | 16.7 | 3 | 2 | 1 | - | - | 10 | 1.67 | 1.50 |
| | KÖY | 68 | 24 | 35.3 | 44 | 64.7 | 9 | 37.5 | 8 | 33.3 | 7 | 29.2 | 10 | 8 | 4 | 2 | - | 46 | 1.92 | 1.75 |

TABLO : A - 73

ERKEK TOPLAM YAŞI

| GÖÇMEN DEĞİL TOPLAM | N | Yaş Grupları (Mean) | | | | |
|---------------------------|----|---------------------|-----|-------|------|------|
| | | 0-4 | 5-9 | 10-14 | Mean | |
| GENEL TOPLAM | 17 | 10 | 6 | 1 | 4.22 | 5.15 |
| TOPLAM | 7 | 3 | 4 | — | 4.85 | 5.13 |
| KENDİ GÖÇMEN | 7 | 3 | 4 | — | 4.85 | 5.13 |
| 3. KUŞAK GÖÇMEN | — | — | — | — | — | — |
| TOPLAM | 10 | 7 | 2 | 1 | 3.80 | 6.17 |
| İL+İLÇE | 2 | 1 | 1 | — | 4.50 | 4.50 |
| KÖY | 8 | 6 | 1 | 1 | 3.87 | 2.83 |

TABLO : A-86 KIZ TORUN YASI

| | N | 0-4 | | 5-9 | | 10-14 | | Mean | | Median | |
|-----------------|----|-----|---|-----|------|-------|--|------|--|--------|--|
| | | | | | | | | | | | |
| GENEL TOPLAM | 12 | 7 | 4 | 1 | 4.50 | 4.86 | | | | | |
| TOPLAM | 3 | 2 | 1 | - | 3.67 | 3.25 | | | | | |
| KENDI GÖÇMEN | 3 | 2 | 1 | - | 3.66 | 3.25 | | | | | |
| 3. KUŞAK GÖÇMEN | - | - | - | - | - | - | | | | | |
| TOPLAM | 9 | 5 | 3 | 1 | 4.38 | 4.40 | | | | | |
| İL+İLÇE | 2 | 2 | - | - | 2.00 | 2.00 | | | | | |
| KÖY | 7 | 3 | 3 | 1 | 5.57 | 5.33 | | | | | |

TABLO: A - 82 KIZ TORUN DOĞUM YERİ :

| | N | YURT İÇİ | | İL | | KÖY | | NARHARA | | KIRADENİZ | | |
|--------------|-----------------|--------------|----|----|---|-----|-----|---------|-----|-----------|---|-----|
| | | n | P | n | P | n | P | n | P | n | P | |
| | | GENEL TOPLAM | 12 | 12 | 1 | 11 | 0.9 | 1 | 0.1 | 12 | 1 | - |
| GÖÇMEN | TOPLAM | 3 | 3 | 1 | 3 | 1 | - | - | 3 | 1 | - | - |
| | KENDİ GÖÇMEN | 3 | 3 | 1 | 3 | 1 | - | - | 3 | 1 | - | - |
| | 3. KUŞAK GÖÇMEN | - | - | - | - | - | - | - | - | - | - | - |
| GÖÇMEN DEĞİL | TOPLAM | 9 | 9 | 1 | 8 | 0.9 | 1 | 0.1 | 9 | 1 | - | - |
| | İL+İLÇE | 2 | 2 | 1 | 2 | 1 | - | - | 2 | 1 | - | - |
| | KÖY | 7 | 7 | 1 | 6 | 0.9 | 1 | 0.1 | 6 | 0.9 | 1 | 0.1 |

TABLO: A - 88 KIZ TORUN EĞİTİMİ

| GÖÇMEN DEĞİL | N | -6 YAŞ | | | 7+ YAŞ | | | 7+ YAŞ ESTİMİ: | | |
|-----------------|----|--------|------|-----|--------|---|-----|----------------|---|---|
| | | n | p | n/p | n | p | n/p | VAR | n | p |
| GENEL TOPLAM | 12 | 9 | 0.75 | 3 | 0.25 | 3 | 1 | | | |
| TOPLAM | 3 | 2 | 0.7 | 1 | 0.3 | 1 | 1 | | | |
| KENDİ GÖÇMEN | 3 | 2 | 0.7 | 1 | 0.3 | 1 | 1 | | | |
| 3. KUŞAK GÖÇMEN | — | — | — | — | — | — | — | | | |
| TOPLAM | 9 | 7 | 0.8 | 2 | 0.2 | 2 | 1 | | | |
| İL+İLÇE | 2 | 2 | 1 | — | — | — | — | | | |
| KÖY | 7 | 5 | 0.7 | 2 | 0.3 | 2 | 1 | | | |

TABLO: A_ 99 GELİN YAŞI

| | | N | | | | | | |
|--------------|-----------------|----|-------|-------|-------|-------|-------|--------|
| | | | 16-19 | 20-24 | 25-29 | 30-34 | Mean | Median |
| GENEL TOPLAM | | 25 | 2 | 12 | 7 | 4 | 24.60 | 23.88 |
| GÖÇMEN | TOPLAM | 9 | — | 5 | 2 | 2 | 25.33 | 24.40 |
| | KENDİ GÖÇMEN | 9 | — | 5 | 2 | 2 | 25.33 | 24.40 |
| | 3. KUŞAK GÖÇMEN | — | — | — | — | — | — | — |
| GÖÇMEN DEĞİL | TOPLAM | 16 | 2 | 7 | 5 | 2 | 24.19 | 23.78 |
| | İL+İLÇE | 2 | — | — | — | 2 | 32.00 | 32.00 |
| | KÖY | 14 | 2 | 7 | 5 | — | 23.07 | 23.07 |

TABLO: A.189 GELİN DOĞUM YERİ

| | N | BÖLGELERE GÖRE DAĞILIMI: | | | | | | | | | | | | | | | | | | | | | | | | | | | | | | | | | | | |
|--------------|-----------------|--------------------------|------|------|------|-----------|------|------|------|----|------|------|------|------|------|------|------|-----|------|---|------|---------|---|---|---|-----------|---|---|---|------------|--|--|--|--------------|--|--|--|
| | | YURT İÇİ | | | | YURT DIŞI | | | | İL | | | | İLÇE | | | | KÖY | | | | MARMARA | | | | KARADENİZ | | | | İÇ ANADOLU | | | | DOĞU ANADOLU | | | |
| | | n | P | n | P | n | P | n | P | n | P | n | P | n | P | n | P | n | P | n | P | n | P | n | P | n | P | n | P | | | | | | | | |
| GENEL TOPLAM | 25 | 24 | 0.96 | 1 | 0.04 | 14 | 0.60 | 2 | 0.10 | 8 | 0.30 | 17 | 0.70 | 5 | 0.20 | 1 | 0.05 | 1 | 0.05 | 1 | 0.05 | | | | | | | | | | | | | | | | |
| GÖÇMEN | TOPLAM | 9 | 8 | 0.90 | 1 | 0.10 | 5 | 0.60 | - | - | 3 | 0.40 | 6 | 0.75 | 2 | 0.25 | - | - | - | - | - | - | | | | | | | | | | | | | | | |
| | KENDİ GÖÇMEN | 9 | 8 | 0.90 | 1 | 0.10 | 5 | 0.60 | - | - | 3 | 0.40 | 6 | 0.75 | 2 | 0.25 | - | - | - | - | - | - | | | | | | | | | | | | | | | |
| | 3. KUŞAK GÖÇMEN | - | - | - | - | - | - | - | - | - | - | - | - | - | - | - | - | - | - | - | - | | | | | | | | | | | | | | | | |
| GÖÇMEN DEĞİL | TOPLAM | 16 | 16 | 1 | - | 9 | 0.60 | 2 | 0.10 | 5 | 0.30 | 11 | 0.88 | 3 | 0.20 | 1 | 0.05 | 1 | 0.05 | 1 | 0.05 | | | | | | | | | | | | | | | | |
| | İL+İLÇE | 2 | 2 | 1 | - | 1 | 0.50 | 1 | 0.50 | - | - | 1 | 1.0 | 1 | 1.0 | 1 | 1.0 | - | - | - | - | | | | | | | | | | | | | | | | |
| | KÖY | 14 | 14 | 1 | - | 8 | 0.60 | 1 | 0.10 | 5 | 0.30 | 10 | 0.72 | 2 | 0.14 | 1 | 0.07 | 1 | 0.07 | 1 | 0.07 | | | | | | | | | | | | | | | | |

TABLO: A_102 GELİN EĞİTİMİ

| | N | VAR İSE : | | | | | | | | YOK İSE : | | | | | | |
|--------------|-----------------|-----------|------|------|------|-----------|------|------------|------|------------|------|---------|------|------------|------|------|
| | | VAR | | YOK | | İLK MEZUN | | ORTA MEZUN | | LİSE MEZUN | | HIÇ YOK | | OKUL YARAR | | |
| | | n | P | n | P | n | P | n | P | n | P | n | P | n | P | |
| GENEL TOPLAM | 15 | 13 | 0.93 | 2 | 0.13 | 11 | 0.93 | 1 | 0.04 | 1 | 0.04 | 1 | 0.50 | 1 | 0.50 | |
| GÖÇMEN | TOPLAM | 9 | 8 | 0.90 | 1 | 0.10 | 6 | 0.80 | 1 | 0.10 | 1 | 0.10 | 1 | 1 | - | - |
| | KENDİ GÖÇMEN | 9 | 8 | 0.90 | 1 | 0.10 | 6 | 0.80 | 1 | 0.10 | 1 | 0.10 | 1 | 1 | - | - |
| | 3. KUŞAK GÖÇMEN | - | - | - | - | - | - | - | - | - | - | - | - | - | - | - |
| GÖÇMEN DEĞİL | TOPLAM | 16 | 15 | 0.90 | 1 | 0.10 | 15 | 1 | 1.00 | - | - | - | - | - | 1 | 1.00 |
| | İL+İLÇE | 2 | 2 | 1 | - | - | 2 | 1 | 1.00 | - | - | - | - | - | - | - |
| | KÖY | 14 | 13 | 0.90 | 1 | 0.10 | 13 | 1 | 1.00 | - | - | - | - | - | 1 | 1.00 |

TABLO: A - 103 GELİN ÇALIŞMA DURUMU

| | N | ÇALIŞMA İSE SEKTÖR: STATÜ: | | | | | | | | | | | | |
|--------------|-----------------|----------------------------|------|----------|------|----------|------|-----------|------|-------|------|---------|------|------|
| | | ÇALIŞIR | | ÇALIŞMAZ | | BAKIMSIZ | | KENDİ İŞİ | | İŞSİZ | | İŞVEREN | | |
| | | n | p | n | p | n | p | n | p | n | p | n | p | |
| GENEL TOPLAM | 25 | 3 | 0.12 | 22 | 0.88 | 2 | 0.67 | 1 | 0.33 | 2 | 0.67 | 1 | 0.33 | |
| GÖÇMEN | TOPLAM | 9 | 2 | 0.22 | 7 | 0.78 | 2 | 1.00 | - | - | 2 | 1.00 | - | - |
| | KENDİ GÖÇMEN | 9 | 2 | 0.22 | 7 | 0.78 | 2 | 1.00 | - | - | 2 | 1.00 | - | - |
| | 3. KUŞAK GÖÇMEN | - | - | - | - | - | - | - | - | - | - | - | - | - |
| GÖÇMEN DEĞİL | TOPLAM | 16 | 1 | 0.06 | 15 | 0.94 | - | - | 1 | 1.00 | - | - | 1 | 1.00 |
| | İL+İLÇE | 2 | - | - | 2 | 1.00 | - | - | - | - | - | - | - | - |
| | KOY | 14 | 1 | 0.07 | 13 | 0.93 | - | - | 1 | 1.00 | - | - | 1 | 1.00 |

TABLO : A . III DİĞER ERKEK YAŞI :

| GÖÇMEN DEĞİL | İL+İLÇE | TOPLAM | Yaş Grupları | | | | | | | | | | Mean | | | |
|-----------------|---------|--------|--------------|-------|-------|-------|-------|-------|-------|-------|-------|-------|------|-------|-------|-------|
| | | | 0-14 | 15-19 | 20-24 | 25-29 | 30-34 | 35-39 | 40-44 | 45-49 | 50-54 | 55-59 | | 60-64 | | |
| GENEL TOPLAM | | 13 | 2 | 4 | 1 | 1 | 1 | 2 | - | - | 1 | - | 1 | 1 | 27.77 | 22.00 |
| TOPLAM | | 1 | - | - | - | - | - | - | - | - | - | - | 1 | 1 | 62.00 | 62.00 |
| KENDİ GÖÇMEN | | 1 | - | - | - | - | - | - | - | - | - | - | - | 1 | 62.00 | 62.00 |
| 3. KUŞAK GÖÇMEN | | - | - | - | - | - | - | - | - | - | - | - | - | - | - | - |
| TOPLAM | | 12 | 2 | 4 | 1 | 1 | 2 | - | - | 1 | - | - | - | - | 24.83 | 19.50 |
| İL+İLÇE | | - | - | - | - | - | - | - | - | - | - | - | - | - | - | - |
| KÖY | | 12 | 2 | 4 | 1 | 1 | 2 | - | - | 1 | - | - | - | - | 24.83 | 19.50 |

TABLO: A_ 112 DİĞER ERKEK DOĞUM YERİ :

| | N | YURT İÇİ | | YURT DIŞI | | KÖY | | NARANCA | | KARADENİZ | | İÇ. ANADOLU | | DİĞER ANADOLU | |
|--------------|-----------------|----------|------|-----------|------|-----|------|---------|------|-----------|------|-------------|------|---------------|------|
| | | İLÇE: | | | | | | | | | | | | | |
| | | n | P | n | P | n | P | n | P | n | P | n | P | n | P |
| GENEL TOPLAM | 13 | 12 | 0.92 | 1 | 0.08 | 12 | 1.00 | 2 | 0.16 | 6 | 0.50 | 2 | 0.16 | 2 | 0.50 |
| GÖÇMEN | TOPLAM | 1 | - | 1 | 1.00 | - | - | - | - | - | - | - | - | - | - |
| | KENDİ GÖÇMEN | 1 | - | 1 | 1.00 | - | - | - | - | - | - | - | - | - | - |
| | 3. KUŞAK GÖÇMEN | - | - | - | - | - | - | - | - | - | - | - | - | - | - |
| GÖÇMEN DEĞİL | TOPLAM | 12 | 1.00 | - | - | 12 | 1.00 | 2 | 0.16 | 6 | 0.50 | 2 | 0.16 | 2 | 0.50 |
| | İL+İLÇE | - | - | - | - | - | - | - | - | - | - | - | - | - | - |
| | KÖY | 12 | 1.00 | - | - | 12 | 1.00 | 2 | 0.16 | 6 | 0.50 | 2 | 0.16 | 2 | 0.50 |

TABLO: A - III DİĞER DİĞER ERKEK EĞİTİMİ:

| GÖÇMEN DEĞİL | KÖY | İL+İLÇE | TOPLAM | 3. KUŞAK GÖÇMEN | KENDİ GÖÇMEN | 7+ YAŞ | | YOK | | YOK İSE | |
|-----------------|-----|---------|--------|-----------------|--------------|--------|---|------|---|---------|-----|
| | | | | | | N | P | N | P | HİK | YOK |
| | | | N | | | | | | | | |
| GENEL TOPLAM | | | 13 | 11 | 2 | 0.85 | 2 | 0.15 | 2 | 1.00 | |
| TOPLAM | | | 1 | 1 | 1 | 1.00 | 1 | 1.00 | 1 | 1.00 | |
| KENDİ GÖÇMEN | | | 1 | 1 | 1 | 1.00 | 1 | 1.00 | 1 | 1.00 | |
| 3. KUŞAK GÖÇMEN | | | - | - | - | - | - | - | - | - | |
| TOPLAM | | | 12 | 11 | 1 | 0.92 | 1 | 0.08 | 1 | 1.00 | |
| İL+İLÇE | | | - | - | - | - | - | - | - | - | |
| KÖY | | | 12 | 11 | 1 | 0.92 | 1 | 0.08 | 1 | 1.00 | |

TABLO :AHS DİĞER DİĞER ERKEK EĞİTİM DÜZEVI

| | N | İLK MESELENE ÖZETİNE İZLENİM | | |
|-----------------|----|------------------------------|------|---|
| | | N | P | P |
| GENEL TOPLAM | 11 | 9 | 0.82 | 2 |
| TOPLAM | — | — | — | — |
| KENDİ GÖÇMEN | — | — | — | — |
| 3. KUŞAK GÖÇMEN | — | — | — | — |
| TOPLAM | 11 | 9 | 0.82 | 2 |
| İL+İLÇE | — | — | — | — |
| KÖY | 11 | 9 | 0.82 | 2 |

TABLO : A - 116 DIĞER ERKEK MEDENİ HALİ

| GÖÇMEN DEĞİL | İL+İLÇE | TOPLAM | KENDİ GÖÇMEN | 3. KUŞAK GÖÇMEN | 15+ İSE : | | | | | | | | | | | |
|--------------|---------|--------|--------------|-----------------|-----------|------|----|------|-----------|------|------|------|-----------|------|---|---|
| | | | | | 4-14 YAŞ | | | | 15-19 YAŞ | | | | 20-24 YAŞ | | | |
| | | | | | N | P | N | P | N | P | N | P | N | P | N | P |
| | | | | | 2 | 0.15 | 11 | 0.85 | 2 | 0.18 | 8 | 0.72 | 1 | 0.10 | | |
| | | 13 | | | - | 1.00 | 1 | 1.00 | - | 1 | 1.00 | - | - | | | |
| | | 1 | | | - | 1.00 | 1 | 1.00 | - | 1 | 1.00 | - | - | | | |
| | | 1 | | | - | 1.00 | 1 | 1.00 | - | 1 | 1.00 | - | - | | | |
| | | 12 | | | 2 | 0.17 | 10 | 0.83 | 2 | 0.20 | 7 | 0.70 | 1 | 0.10 | | |
| | | 12 | | | - | 1.00 | 1 | 1.00 | - | 1 | 1.00 | - | - | | | |
| | | 12 | | | 2 | 0.17 | 10 | 0.83 | 2 | 0.20 | 7 | 0.70 | 1 | 0.10 | | |

TABLO: AĞRI'DE DİĞER DİĞER ERKEK GALIŞMA DURUMU (15+ YAŞ)

| GÖÇMEN DEĞİL | İL+İLÇE | TOPLAM | GALIŞMA GALIŞMAZ | | GALIŞMA İÇİ SEKTÖR: | | | | | STATÜ: | | | | | | |
|-----------------|---------|--------|------------------|------|---------------------|------|------------|------|---|--------|---|-------|---|------|---|------|
| | | | N | P | DEVLET | ÖZEL | DEVLET İÇİ | | | İÇİ | | MÜHÜR | | | | |
| | | | | | | | N | P | N | P | N | P | N | P | | |
| GENEL TOPLAM | | 11 | 9 | 0.82 | 2 | 0.18 | 1 | 0.12 | 4 | 0.44 | 4 | 0.44 | 8 | 0.89 | 1 | 0.11 |
| TOPLAM | | 1 | - | - | 1 | 1.00 | - | - | - | - | - | - | - | - | - | - |
| KENDİ GÖÇMEN | | 1 | - | - | 1 | 1.00 | - | - | - | - | - | - | - | - | - | - |
| 3. KUŞAK GÖÇMEN | | - | - | - | - | - | - | - | - | - | - | - | - | - | - | - |
| TOPLAM | | 10 | 9 | 0.90 | 1 | 0.10 | 1 | 0.12 | 4 | 0.44 | 4 | 0.44 | 8 | 0.89 | 1 | 0.11 |
| İL+İLÇE | | - | - | - | - | - | - | - | - | - | - | - | - | - | - | - |
| KÜY | | 10 | 9 | 0.90 | 1 | 0.10 | 1 | 0.12 | 4 | 0.44 | 4 | 0.44 | 8 | 0.89 | 1 | 0.11 |

TABLO : A 126 DİĞER DİĞER KADIN YAŞI

| GENEL TOPLAM | N | Yaş Grupları | | | | | | | | | | 55-59 | 60-64 | 65-69 | 70-74 | 75-79 | 80-84 | 85-89 | 90-94 | 95-99 | Oran | Medyan |
|-----------------|----|--------------|-------|-------|-------|-------|-------|-------|-------|-------|-------|-------|-------|-------|-------|-------|-------|-------|-------|-------|-------|--------|
| | | 15-19 | 20-24 | 25-29 | 30-34 | 35-39 | 40-44 | 45-49 | 50-54 | 55-59 | 60-64 | | | | | | | | | | | |
| GENEL TOPLAM | 10 | 1 | 2 | 1 | 1 | 1 | 1 | 1 | 1 | 1 | 1 | 1 | 1 | 1 | 1 | 1 | 1 | 1 | 1 | 1 | 55.50 | 48.50 |
| TOPLAM | 1 | - | - | - | - | - | - | - | - | - | - | - | - | - | 1 | - | - | - | - | - | 87 | 87.00 |
| KENDİ GÖÇMEN | 1 | - | - | - | - | - | - | - | - | - | - | - | - | - | 1 | - | - | - | - | - | 87 | 87.00 |
| 3. KUŞAK GÖÇMEN | - | - | - | - | - | - | - | - | - | - | - | - | - | - | - | - | - | - | - | - | - | - |
| TOPLAM | 9 | 1 | 2 | 1 | 1 | 1 | 1 | 1 | 1 | 1 | 1 | 1 | 1 | 1 | - | 1 | - | - | - | - | 52.00 | 47.00 |
| İL+İLÇE | - | - | - | - | - | - | - | - | - | - | - | - | - | - | - | - | - | - | - | - | - | - |
| KÖY | 9 | 1 | 2 | 1 | 1 | 1 | 1 | 1 | 1 | 1 | 1 | 1 | 1 | 1 | - | 1 | - | - | - | - | 71.00 | 67.00 |

TABLO: A_ 127 DİĞER DİĞER KADIN DOĞUM VERİ:

| | N | İDARE DAĞILIM: | | | | | | | | | GÖÇELERE GÖRE DAĞILIM: | | | | | | | |
|--------------|-----------------|----------------|------|-----------|------|------|------|------|------|------|------------------------|------|------------|------|--------------|------|------|------|
| | | YURT İÇİ | | YURT DIŞI | | İL | | İLÇE | | KÖY | MAGAZARA | | İÇ ANADOLU | | DOĞU ANADOLU | | | |
| | | n | P | n | P | n | P | n | P | n | P | n | P | n | P | | | |
| GENEL TOPLAM | 10 | 9 | 0.90 | 1 | 0.10 | 2 | 0.22 | 4 | 0.45 | 3 | 0.33 | 5 | 0.56 | 3 | 0.33 | 1 | 0.11 | |
| GÖÇMEN | TOPLAM | 1 | - | - | 1 | 1.00 | - | - | - | - | - | - | - | - | - | - | - | |
| | KENDİ GÖÇMEN | 1 | - | - | 1 | 1.00 | - | - | - | - | - | - | - | - | - | - | - | |
| | 3. KUŞAK GÖÇMEN | - | - | - | - | - | - | - | - | - | - | - | - | - | - | - | - | |
| GÖÇMEN DEĞİL | TOPLAM | 9 | 9 | 1.00 | - | - | 2 | 0.22 | 4 | 0.45 | 3 | 0.33 | 5 | 0.56 | 3 | 0.33 | 1 | 0.11 |
| | İL+İLÇE | - | - | - | - | - | - | - | - | - | - | - | - | - | - | - | - | |
| | KÖY | 9 | 9 | 1.00 | - | - | 2 | 0.22 | 4 | 0.45 | 3 | 0.33 | 5 | 0.56 | 3 | 0.33 | 1 | 0.11 |

TABLO: A - 129 DİĞER DİĞER KADIN EĞİTİMİ

| GÖÇMEN DEĞİL | N | 7+ YAŞ | | VAR | | YOK | | YOK İSE: | | | |
|-----------------|----|--------|------|-----|------|-----|------|----------|------|---|------|
| | | n | p | n | p | n | p | n | p | | |
| | | | | | | | | | | | |
| GENEL TOPLAM | 10 | 10 | 1.00 | 2 | 0.20 | 8 | 0.80 | 7 | 0.87 | 1 | 0.12 |
| TOPLAM | 1 | 1 | 1.00 | - | - | 1 | 1.00 | 1 | 1.00 | - | - |
| KENDİ GÖÇMEN | 1 | 1 | 1.00 | - | - | 1 | 1.00 | 1 | 1.00 | - | - |
| 3. KUŞAK GÖÇMEN | - | - | - | - | - | - | - | - | - | - | - |
| TOPLAM | 9 | 9 | 1.00 | 2 | 0.22 | 7 | 0.78 | 6 | 0.86 | 1 | 0.14 |
| İL+İLÇE | - | - | - | - | - | - | - | - | - | - | - |
| KÜY | 9 | 9 | 1.00 | 2 | 0.22 | 7 | 0.78 | 6 | 0.86 | 1 | 0.14 |

TABLO: A - 131 DİĞER DİĞER KADIN MEDENİ HALİ

| | N | 15+ YAŞ İSE: | | | | | | | |
|--------------|-----------------|--------------|------|------|------|-------|------|-----------|------|
| | | 15+ YAŞ | | EVLİ | | BEKÂR | | ENİ ÖLMÜŞ | |
| | | n | P | n | P | n | P | n | P |
| GENEL TOPLAM | 10 | 10 | 1.00 | 2 | 0.20 | 3 | 0.30 | 5 | 0.50 |
| GÖÇMEN | TOPLAM | 1 | 1.00 | - | - | - | - | 1 | 1.00 |
| | KENDİ GÖÇMEN | 1 | 1.00 | - | - | - | - | 1 | 1.00 |
| | 3. KUŞAK GÖÇMEN | - | - | - | - | - | - | - | - |
| GÖÇMEN DEĞİL | TOPLAM | 9 | 1.00 | 2 | 0.22 | 3 | 0.33 | 4 | 0.45 |
| | İL+İLÇE | - | - | - | - | - | - | - | - |
| | KÖY | 9 | 1.00 | 2 | 0.22 | 3 | 0.33 | 4 | 0.45 |

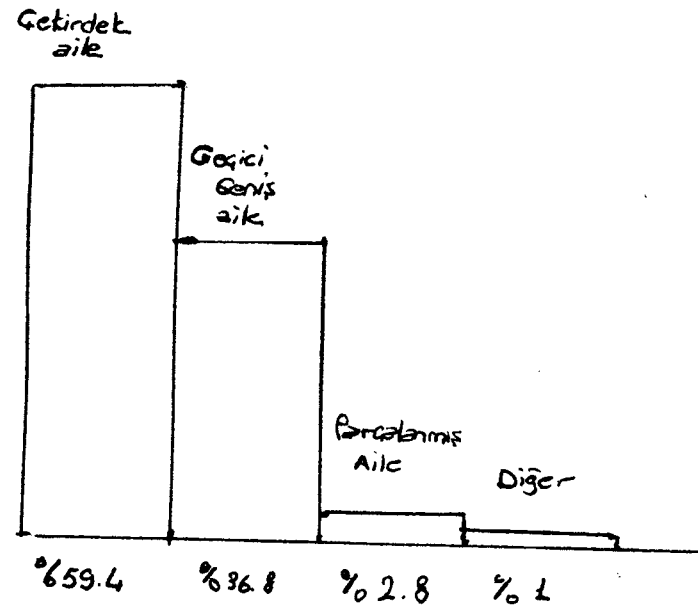
TABLO: A _ 133 DİĞER DİĞER KADIN ÇALIŞMA DURUMU:

| | N | SEKTÖR: STATÜ: | | | | | | | | | | |
|--------------|-----------------|----------------|------|----------|------|------|------|------|------|-------|------|------|
| | | ÇALIŞIR | | ÇALIŞMAZ | | ÖZEL | | İZGİ | | MEMUR | | |
| | | n | P | n | P | n | P | n | P | n | P | |
| GENEL TOPLAM | 10 | 3 | 0.30 | 7 | 0.70 | 3 | 1.00 | 1 | 0.33 | 2 | 0.67 | |
| GÖÇMEN | TOPLAM | 1 | - | - | 1 | 1.00 | - | - | - | - | - | |
| | KENDİ GÖÇMEN | 1 | - | - | 1 | 1.00 | - | - | - | - | - | |
| | 3. KUŞAK GÖÇMEN | - | - | - | - | - | - | - | - | - | - | |
| GÖÇMEN DEĞİL | TOPLAM | 9 | 3 | 0.33 | 6 | 0.67 | 3 | 1.00 | 1 | 0.33 | 2 | 0.67 |
| | İL+İLÇE | - | - | - | - | - | - | - | - | - | - | |
| | KÖY | 9 | 3 | 0.33 | 6 | 0.67 | 3 | 1.00 | 1 | 0.33 | 2 | 0.67 |

TABLO: A - 141 HANE NÜFUSUNDAN KABUL EDİLİP ŞU ANDA HANEDE OLMAYAN
FAKAT
DÖNÜMESİ BEKLENEN KİŞİ SAYISI

| | N | VAR | | YOK | | VAR İSE : | | | | | | SAYISI : | | | | | | |
|--------------|-----------------|-----|-----|------|------|--------------|---|--------------|-----|---------------|---|----------|---|---|-----|------|-------|-----|
| | | | | | | YALNIZ KADIN | | YALNIZ ERKEK | | KADIN + ERKEK | | 1 | 2 | 3 | n x | Mean | Modon | |
| | | n | % | n | % | n | % | n | % | n | % | | | | | | | |
| GENEL TOPLAM | 106 | 5 | 4.7 | 101 | 95.3 | - | - | 5 | 100 | - | - | - | 1 | 1 | 5 | 1 | 3.5 | |
| GÖÇMEN | TOPLAM | 22 | 2 | 9.1 | 20 | 90.9 | - | - | 2 | 100 | - | - | - | 1 | - | 2 | 1 | 2.5 |
| | KENDİ GÖÇMEN | 18 | 2 | 11.1 | 16 | 88.9 | - | - | 2 | 100 | - | - | - | 1 | - | 2 | 1 | 2.5 |
| | 3. KUŞAK GÖÇMEN | 4 | - | - | 4 | 100 | - | - | - | - | - | - | - | - | - | - | - | - |
| GÖÇMEN DEĞİL | TOPLAM | 84 | 3 | 3.6 | 81 | 96.4 | - | - | 3 | 100 | - | - | - | - | 1 | 3 | 1 | 3.5 |
| | İL+İLÇE | 16 | - | - | 16 | 100 | - | - | - | - | - | - | - | - | - | - | - | - |
| | KÖY | 68 | 3 | 4.4 | 65 | 95.6 | - | - | 3 | 100 | - | - | - | - | 1 | 3 | 1 | 3.5 |

Aile Modeli



İSTANBUL ÜNİVERSİTESİ EDEBİYAT FAKÜLTESİ ANTROPOLOJİ BÖLÜMÜ/ARAŞTIRMA YÖNTEM VE TEKNİKLERİ DERSİ/İSTANBUL İLİ ZEYTİNBURNU İLÇESİNDE YAŞAYANLARIN SOSYO-EKONOMİK VE KÜLTÜREL YAPILARI İLE İLGİLİ ARAŞTIRMA GENEL MÜLAKAT FORMU/1989

Haneresinin Adı Soyadı:..... Görüşülenin Adı Soyadı:..... Mülakat Kod No:.....
Cinsiyeti: Kadın () Erkek () Hanedeki Statüsü:..... Mülakatçı:.....
İkamet Adresi:Mahalle.....Sokak..... Cinsiyeti: Kadın () Erkek () Mülakat Tarihi:.....
Kapı No:.....Daire No:..... Mülakat Yeri:.....

1.00 - DEMOGRAFİK YAPI - EVLİLİK

1.01 - Hane nüfusu kaç kişi?.....

1.02 - Haneyi kimler oluşturur?

| Adı-Soyadı | Hanedeki Statüsü | Cinsiyeti | | Yaşı | Doğum Tarihi | Doğum yeri | | | Eğitimi | Medeni Hali | İşi | | Statü | |
|------------|------------------|-----------|---|------|--------------|------------|----|------|---------|-------------|-----|------------|-------|--------|
| | | K | E | | | Ülke | İl | İlçe | | | Köy | Yaptığı iş | | Sektör |
| | | | | | | | | | | | | | | |
| | | | | | | | | | | | | | | |
| | | | | | | | | | | | | | | |
| | | | | | | | | | | | | | | |
| | | | | | | | | | | | | | | |
| | | | | | | | | | | | | | | |

1.03 - Hane dışında olan çocuğunuz var mı? VAR () YOK (); VAR İSE, kaç çocuk? TOPLAM.....KIZ.....ERKEK.....

1.04 - Hane nüfusunda kabul edilip şu anda hanede olmayan fakat dönməsi beklenen kişi var mı?

VAR () YOK (); VAR İSE, kaç kişi? TOPLAM.....K.....E..... Kimler(Hanedeki Statüsü)?.....

1.05 - Haneraiisi bekar değil ise kaçınıcı evliliği?... Eşinin kaçınıcı evliliği?...

Son evlilikten kaç çocuk oldu?TOPLAM....SAÇ: KIZ....ERKEK.... ÖLÜ: KIZ....ERKEK....

2.00 - GÖÇ

- 2 -

2.01 - Hanerçisi İstanbul dışı doğumlu ise İstanbul'a ilk defa kaç yaşında hangi yılda kiminle
neden geldi?.....

2.02 - Hanerçisinin eşi İstanbul dışı doğumlu ise İstanbul'a ilk defa kaç yaşında hangi yılda kiminle
neden geldi?.....

2.03 - Hanerçisinin ve oşinin ailesinde üç kuşak içinde göçmen var mı?HR. VAR () YOK () , HR.EŞİ VAR () YOK ()

VAR İSE; ilk defa Türkiye'ye gelenler:

| | Kim | Ne zaman | Nereden | Neden | İlk iskan yeri | İstanbul dahil ise neden ayrıldı |
|---------------------|-----|----------|---------|-------|----------------|----------------------------------|
| HR. Anne tarafı | | | | | | |
| HR. Baba tarafı | | | | | | |
| HR. Eşi Anne tarafı | | | | | | |
| HR. Eşi Baba tarafı | | | | | | |

2.04 - Hanede Türkçe'den başka dil bilen var mı? VAR () YOK ();VAR İSE: KİMLER.....HANGİ DİL.....

Evde nece konuşursunuz?.....

3.00 - SEMT-MESKEN

3.01 - Kaç yıldır bu evde oturuyorsunuz? 19.....-19..... SÜRF.....

3.02 - Oturduğunuz evin cinsi nedir? Apartman () Müstakil () Gecekondu () Diğer.....

Hangi özelliklerinden dolayı?.....

3.03 - Oturduğunuz evin yapı malzemesi nedir? Betonarme () Ahşap () Kagir () Diğer.....

3.04 - Oturduğunuz evin mülkiyeti: Ev Sahibi () Kiracı () Kirasız Kiracı () Lojman () Diğer.....

KİRACI İSE;

3.05 - Ayda ne kadar kira ödüyorsunuz?..... Yazılı bir kira kontratınız var mı? VAR () YOK ()

3.06 - Ev sahibiniz nerede oturuyor?.....EV sahibinizin evimin cinsi: Apartman () Müstakil () Gecekondu () Diğer.....

3.07 - Evsahibi ile bir yakınlığınız var mı? VAR () YOK (); VAR İSE, nasıl olur?.....

EVSAHİBİ İSE

3.08 - Bu eve hangi yılda sahip oldunuz? 19...

3.09 - Bu evin ya da arsanın size ait olduğunu gösterir herhangi bir belge var mı? VAR () YOK ()

VAR İSE; Tapu () İskan () Özel Satış Belgesi () Noter Senedi () Tapu Tahsis Belgesi () Vergi Beyannamesi ()
Elektirik veya Su Mektuzu () Diğer

3.10 - Evin Mülkiyeti kimin üzerine? Hançerisi () Hançerisinin eşi () Diğer

3.11 - Eviniz resmi makamlar tarafından hiç yıktırıldı mı? EVET () HAYIR (); EVET İSE; kaç defa..... neden.....
.....

3.12 - Oturduğunuz evde, sahip olduğunuz günden bu güne kadar, herhangi bir değişiklik (çıkarma-yıkma-yıktırma) yaptırınız mı?

EVET () HAYIR (); EVET İSE; kaç defa..... nasıl bir değişiklik?.....
.....

EV SAHİBİ - KIRACI

3.13 - Oturduğunuz ev; kaç m² kaç katlı.....siz kaçınca katta oturuyorsunuz?.....

3.14 - Evde sizin haneden başka oturan hane var mı? VAR () YOK () VAR İSE; kaç hane.....

Akrabalığınız var mı ? VAR (); YOK () VAR İSE; neyiniz olur?.....

3.15 - Evde aşağıdaki birimler var mı?

| | VAR İSE: | | | | |
|----------|----------|-----|----------|----------|----------------|
| | VAR | YOK | MÜŞTEREK | MÜSTAKİL | İÇERDE'DİŞARDA |
| WC | | | | | |
| BANYO | | | | | |
| MUTFAK | | | | | |
| HOL-SOFA | | | | | |
| BAHÇE | | | | - | X |

Evde banyo yok ise nerede yıkınırsınız?.....

VAR İSE; Banyo ile WC birlikte mi? EVET () HAYIR ()

Mutfak ile hol birlikte mi? EVET () HAYIR ()

Bunlar dışında evde kaç oda var?.....

3.16 - İvi ne ile ısıtırsınız? ARAÇ: Soba () Kalorifer () Diğer.....

YAKIT: Odun () Kömür () Gaz () Fuel-oil () Diğer.....

3.17 - Evde TENEKE; SuVad () YOK () Kanalizasyon VAR () YOK () Elektrik VAR () YOK ()

YOK İSE ne yapar? Su..... Kanalizasyon..... Elektrik.....

3.18 - İstanbul'da başka eviniz var mı? VAR () YOK (); VAR İSE; kaç tane..... nerede? Zeytinburnu..... Diğer ilçe.....

Zeytinburnu ise; Mahalle..... Sokak.....

3.19 - Konuşulana göre bu bölgenin sorunları nelerdir? Bu sorunlar nasıl halledilir?

| <u>Zeytinburnu/Sorunlar</u> | <u>Nasıl Halledilir?</u> | <u>Oturulan Mahalle/Sorunlar</u> | <u>Nasıl Halledilir?</u> |
|-----------------------------|--------------------------|----------------------------------|--------------------------|
| | | | |
| | | | |
| | | | |
| | | | |

4.00 - ÇALIŞMA HAYATI - EKONOMİK YAPI

4.01 - Hanenizde çalışan var mı? VAR () YOK (); VAR İSE kaç kişi?.....

4.02 - Hanenizde herhangi bir sosyal sigorta kurumuna bağlı olan var mı? VAR () YOK (); VAR İSE kaç kişi?.....

Kim/hangi kurum? SSK..... EMEKLİ SANDIĞI..... EAĞ-KUR..... Diğer.....

4.03 - Çalışanlar dışında hanenin başka geliri var mı? VAR () YOK (); VAR İSE, Kira VAR () YOK (), Memleketten VAR () YOK ()

Emekli Maaşı VAR () YOK ()-, Diğer

4.04 - Hanenizin taşınmaz malı var mı? VAR () YOK (); VAR İSE, Ziraat arazisi VAR.....YOK (), Arsa VAR...YOK (), Ev VAR...YOK ()

İş yeri VAR... YOK (), DİĞER.....

4.05 - Hanenizin taşınmaz mal dışında herhangi bir tasarrufu var mı? VAR () YOK (); VAR İSE, nasıl değerlendirirsiniz?

Banka hesabı (), Hisse senedi (), Kooperatif ortaklığı (), Altın (), Döviz (), Diğer.....

4.06 - Hanenizin ortalama aylık geliri ne kadar?.....

4.07 - Hanenizin ortalama aylık gideri ne kadar?.....

İSTANBUL ÜNİVERSİTESİ EDEBİYAT FAKÜLTESİ ANTROPOLOJİ BÖLÜMÜ/ARAŞTIRMA YÖNTEM VE TEKNİKLERİ DERSİ/İSTANBUL İLİ ZEYTİNBURNU İLÇESİNDE YAŞAYANLARIN SOSYO-EKONOMİK VE KÜLTÜREL YAPILARI İLE İLGİLİ ARAŞTIRMA MÜLAKAT FORMU/1989

Hanereisinin : Adı Soyadı:..... Mülakat Kod No:.....
Cinsiyeti : Kadın () Erkek () Mülakatçı:.....
İkamet Adresi: Mahalle.....Sokak..... Mülakat Tarihi:.....
Kapı No:.....Daire No:..... Mülakat Yeri:.....

1.00 - DEMOGRAFİK YAPI

1.01 - Hane nüfusu kaç kişi?.....

1.02 - Haneyi kimler oluşturur?

| Adı Soyadı | Hanedeki Statüsü | Cinsiyeti | | Yaşı | Doğum | | | Eğitimi | Medeni Hali | İşi | | | |
|------------|------------------|-----------|---|------|-------|-----|------|---------|-------------|-----|------|-----|------------|
| | | K | E | | Tar | Şhi | Ülke | | | İl | İlçe | Köy | Yaptığı iş |
| | | | | | | | | | | | | | |
| | | | | | | | | | | | | | |
| | | | | | | | | | | | | | |
| | | | | | | | | | | | | | |
| | | | | | | | | | | | | | |
| | | | | | | | | | | | | | |

1.03 - Hane dışında olan çocuğunuz var mı? VAR () YOK (); VAR İSE, kaç çocuk? TOPLAM.....KIZ.....ERKEK.....

1.04 - Hane nüfusunda kabul edilip şu anda hanede olmayan fakat dönmesi beklenen kişi var mı? VAR () YOK ();
VAR İSE, kaç kişi? TOPLAM.....K.....E.....Kimler?.....

2.00 - AKRADALIK

2.01 - Hanereisinin ANNE ve DABASI:

| | ÖZ | ÜVEY | SAĞ | ÖLÜ | DOĞUM YERİ: | | | | DİTİMİ | SAĞ İSE: | | MEDENİ HALİ | KİMLİLE BİRLİKTE OTURUYOR? |
|------|----|------|-----|-----|-------------|----|------|-----|--------|----------|-----|-------------|----------------------------|
| | | | | | ÜLKE | İL | İLÇE | KÖY | | YAŞI | İŞİ | | |
| ANNE | | | | | | | | | | | | | |
| BABA | | | | | | | | | | | | | |

2.02 - Hanereisinin ANNE ve/veya BABASI SAĞ İSE ve HANEREİSİ İLE BİRLİKTE OTURUYOR İSE:

| | Nerede? | | | | Sizi ziyaret eder mi? | | Siz onları ziyaret eder misiniz? | | Size yardım eder mi? | | Siz onlara yardım eder misiniz? | |
|------|---------|----|------|-----|-----------------------|----------------|----------------------------------|----------------|----------------------|-------------------|---------------------------------|-------------------|
| | ÜLKE | İL | İLÇE | KÖY | E/H | Hayırsa neden? | E/H | Hayırsa neden? | E/H | Evetse ne yardım? | E/H | Evetse ne yardım? |
| ANNE | | | | | | | | | | | | |
| BABA | | | | | | | | | | | | |

2.03 - Hanereisinin annesi kaç kez evlenmiş?..... Babası kaç kez evlenmiş?.....

2.04 - Hanereisinin kendisinden başka kaç kardeşi var? Toplam....KIZ....Öz....Sağ....Ölü.... ERKEK....Öz....Sağ....Ölü....

Üv....Sağ....Ölü.... Üv....Sağ....Ölü....

2.05 - Hanereisinin annesinin kaç kardeşi var? Toplam....KIZ....Öz....Sağ....Ölü.... ERKEK....Öz....Sağ....Ölü....

Üv....Sağ....Ölü.... Üv....Sağ....Ölü....

2.06 - Hanereisinin babasının kaç kardeşi var? Toplam....KIZ....Öz....Sağ....Ölü.... ERKEK....Öz....Sağ....Ölü....

Üv....Sağ....Ölü.... Üv....Sağ....Ölü....

2.07 - Hısım akrabalarınız arasında Zeytinburma'nda oturan var mı? VAR () YOK (); VAR İSE, kaç hane?.....

| Kim (HR'ye göre poz.) | Nerede oturur? | | Görüşür mü? | | |
|-----------------------|----------------|-------|-------------|-------|----------------|
| | Aynı bina | Diğer | Evet | Hayır | Hayırsa neden? |
| | () | | () | () | |
| | () | | () | () | |
| | () | | () | () | |

3.00 - EŞ SEÇİMİ-EVLİLİK

3.01 - Hanereisinin medeni hali: Evli () Bekar () Eşi ölmüş () Ayrılmış () Diğer.....

3.02 - Hanereisi bekar değil ise kaçınıcı evliliği?..... Eşinin kaçınıcı evliliği?.....

3.03 - Hanereisinin bugüne kadar olan evliliklerinde:

| | Eşini kim seçti? | Evlilik nasıl gerçekleşti? | Eşi ile akrabalık | | | | Evlilik öncesi: | | | | | | | | Nikah şekli | | | |
|---|------------------|----------------------------|-------------------|-----|----------|--------------|-----------------|---|-------|---|------|---|-------|---|-------------|---|-----|-----|
| | | | Var | Yok | VAR İSE: | | Söz | | Nişan | | Kına | | Düğün | | R | D | R+D | Yok |
| | | | | | Nesi | Neden akraba | E | H | E | H | E | H | E | H | | | | |
| 1 | | | | | | | | | | | | | | | | | | |
| 2 | | | | | | | | | | | | | | | | | | |
| 3 | | | | | | | | | | | | | | | | | | |

Evlilik:

| | Evlilik: | | Yılı Yaşı Yeri: | | | | Çocuk: | | | | VAR İSE: | | | | Evlilik sonrası ilk yerleşilen yer: | | | |
|---|----------|------|-----------------|----|------|-----|--------|-----|------|-----|----------|-----|---|--------|-------------------------------------|-----|----------------|--|
| | Yılı | Yaşı | ÜLKE | İL | İLÇE | KÖY | VAR | YOK | TOP. | SAĞ | | ÖLÜ | | Neresi | Değişiklik | | VAR İSE NEDEN? | |
| | | | | | | | | | | K | E | K | E | | VAR | YOK | | |
| 1 | | | | | | | | | | | | | | | | | | |
| 2 | | | | | | | | | | | | | | | | | | |
| 3 | | | | | | | | | | | | | | | | | | |

4.00 - GÖÇ

4.01 - Hanereisinin doğum yeri ile memleketi aynı mı? AYNI () FARKLI ();

FARKLI İSE: Memleketi neresi? ÜLKE.....İL.....İLÇE.....KÖY.....

Neden orayı memleketi olarak kabul ediyor?.....
.....

- 4.02 - Hanereisinin annesinin doğum yeri ile memleketi aynı mı? Aynı () Farklı (); FARKLI İSE, ÜLKE.....İL.....İLÇE.....Köy.....
- 4.03 - Hanereisinin babasının doğum yeri ile memleketi aynı mı? Aynı () Farklı (); FARKLI İSE, ÜLKE.....İL.....İLÇE.....Köy.....
- 4.04 - Hanereisi doğduğu günden bugüne kadar uzun bir süre için (ikamet, çalışmak, askerlik, vs.) kaç yerde bulundu?.....

| BULUNDUĞU YER: | | | | YILLAR 19.. - 19.. | KALDIĞI SÜRE YIL AY | AYRILIŞ YAŞI | AYRILMA NEDENİ | ÇALIŞTI MI? | | | | MEDENİ | | | | |
|----------------|----|------|-----|-----------------------|-----------------------------|-----------------|----------------|-------------|--------|----------|-------|--------|--------|------------|------|-----------|
| ÜLKE | İL | İLÇE | KÖY | | | | | E | H | EVET İSE | Statü | HALİ | EV.İSE | Es.Y.D.ise | Get. | Getirmedi |
| | | | | | | | | İşi | Sektör | | Ev. | Be. | Es Y. | Es.Y.D. | | |
| | | | | | | | | | | | | | | | | |
| | | | | | | | | | | | | | | | | |
| | | | | | | | | | | | | | | | | |
| | | | | | | | | | | | | | | | | |
| | | | | | | | | | | | | | | | | |
| | | | | | | | | | | | | | | | | |

HANEREİSİ İSTANBUL DIŞI DOĞUMLU İSE:

- 4.05 - İstanbul'a ilk defa kaç yaşında....hangi yılda.....kiminle.....neden geldi?.....
- 4.06 - İstanbul'a ilk geldiğinde kimin evinde kaldı? Kendi () Akriba () Hemşehri () Arkadaş () Diğer.....
- 4.07 - İstanbul'a ilk geldiğinde işi hazır mıydı? EVET () HAYIR (), KÜÇÜK ÇALIŞKADI ()
EVET İSE, bu işi kim bulmuştu? Kendisi () Akribası () Hemşehrisi () Arkadaşı () Diğer.....
- 4.08 - İstanbul'a ilk geldiğinde evli miydi? EVET () HAYIR () KÜÇÜK (); EVET İSE, eşi: YANINDA () YANINDA DEĞİL ()
- 4.09 - Hanereisinin eşi İstanbul dışı doğumlu ise İstanbul'a ilk defa kaç yaşında....hangi yılda....kiminle.....neden geldi?.....
1
- 4.10 - Hanereisi kendisini İstanbul'a yerleşmiş olarak kabul ediyor mu? EVET () HAYIR ()
- 4.11 - Hanereisi yerleşmek için neden bir başka yeri değil de İstanbul'u seçti?.....
.....

- 5.02 - Kaç yıldır bu evde oturuyorsunuz? 19.... - 19.... SÜRE : YIL..... AY.....
- 5.03 - Bu evi ve mahalloyi seçme nedeniniz. EVİ.....MAHALLEYİ.....
- 5.04 - Oturduğunuz evin cinsi nedir? Apartman () Müstakil () Gecekondu () Diğer.....
Hangi özelliklerinden dolayı?.....
- 5.05 - Oturduğunuz evin yapı malzemesi nedir? Betonarme () Ahşap () Kagir () Diğer.....
- 5.06 - Oturduğunuz evin mülkiyeti: Ev sahibi () Kiracı () Kirasız kiracı () Lojman () Diğer.....
KİRACI İSE :
- 5.07 - Ayda ne kadar kira ödüyorsunuz?.....Yazılı bir kira kontratınız var mı? VAR () YOK ()
- 5.08 - Ev sahibiniz nerede oturuyor?.....Ev sahibinizin evinin cinsi: Apartman () Müstakil () Gecekondu () Diğer.....
- 5.09 - Ev sahibiniz ile bir yakınlığınız var mı? VAR () YOK (); VAR İSE, neyiniz olur?.....
- 5.10 - Bu evi nasıl buldunuz?.....
EV SAHİBİ İSE:
- 5.11 - Bu eve hangi yılda sahip oldunuz? 19....
- 5.12 - Bu eve nasıl sahip oldunuz?.....
- 5.13 - Bu eve sahip olurken herhangi bir yardım (kolaylık) gördünüz mü? EVET (), HAYIR ();
EVET İSE, ne gibi bir yardım? (Kısaca hikayesini yazın).....
.....
Bu yardımlar için herhangi birşey ödediniz mi? EVET () HAYIR (); EVET ise, nereye?.....
- 5.14 - Bu eve sahip olurken herhangi bir zorlukla karşılaştınız mı? EVET () HAYIR (); EVET İSE, ne gibi zorluklar?.....
.....
- 5.15 - Bu evin ya da arsanın size ait olduğunu gösteren herhangi bir belge var mı? VAR () YOK (); VAR İSE, Tapu () İskan ()
Özel satış belgesi () Noter senedi () Tapu tahsis belgesi () Vergi beyannamesi () Elektrik/su makbuzu () Diğer.....
- 5.16 - Evin mülkiyeti kimin üzerine? Hanereisi () Hanereisinin eşi () Diğer.....
- 5.17 - Eviniz resmi makamlar tarafından hiç yıktırıldı mı? EVET () HAYIR (); EVET İSE, kaç defa?.....neden?.....
.....

5.18 - Oturduğunuz evde, sahip olduğunuz günden bugüne kadar, herhangi bir değişiklik (ekleme-yıkma-yıktırma) yaptırdınız mı?

EVET () HAYIR (); EVET İSE, kaç defa?.....nasıl bir değişiklik?.....

EV SAHİBİ - KİRACI İSE

5.19 - Oturduğunuz ev; kaç m².....kaç katlı?.....siz kaçınca katta oturuyorsunuz?.....

5.20 - Evde sizin haneden başka oturan hane var mı? VAR () YOK (); VAR İSE, kaç hane?.....

Akrabalığınız var mı? VAR.....YOK.....; VAR İSE, neyiniz olur?.....

5.21 - Evde aşağıdaki birimler var mı?

| | VAR İSE: | | | | | |
|----------|----------|-----|----------|----------|--------|---------|
| | VAR | YOK | MÜSTEREK | MÜSTAKİL | İÇERDE | DIŞARDA |
| WC | | | | | | |
| BANYO | | | | | | |
| MUTFAK | | | | | | |
| HOL-SOFA | | | | | | |
| BAHÇE | | | | | - | X |

VAR İSE, Banyo ile WC birlikte mi? EVET () HAYIR ()

Mutfak ile hol birlikte mi? EVET () HAYIR ()

Bunlar dışında evde kaç oda var?.....

| Oda No | Fonksiyon |
|--------|-----------|
| 1 | |
| 2 | |
| 3 | |

Evde banyo yok ise nerede yıkanılırsınız?.....

5.22 - Evi ne ile ısıtırsınız? ARAÇ:Soba () Kalorifer () Diğer.....

YAKIT: Odun () Kömür () Gaz () Fuel-Oil () Diğer.....

5.23 - Evinizde, ŞEBEKE: Su VAR () YOK (), Kanalizasyon VAR () YOK (), Elektrik VAR () YOK (), Telefon VAR () YOK ()

YOK İSE, ne yaparsınız? Su.....,Kanalizasyon....., Elektrik....., Telefon.....

5.24 - Evinizde aşağıdaki eşyalardan hangileri mevcuttur?

Koltuk (), Yemek odası takımı (), Halı (), Kilim (), Elektrik süpürgesi (), Dikiş makinesi (), Ütü (),

Buzdolabı (), Fırın (), Çamaşır makinesi (), Müzik seti (), Radyo (), Teyp (), Pikap (), TV. S.B. (), TV. R.()

Diğer.....

5.25 - Oturduğunuz evden memnun musunuz? EVET () HAYIR (); EVET İSE/HAYIR İSE, neden?.....
.....HAYIR İSE, ne tür bir eve taşınmak isterdiniz?.....

5.26 - Oturduğunuz evde herhangi bir değişiklik yapmak ister misiniz? EVET () HAYIR (); EVET İSE, nasıl bir değişiklik?.....
.....

5.27 - Oturduğunuz mahalleden memnun musunuz? EVET () HAYIR (); EVET İSE/HAYIR İSE, neden?.....
.....

5.28 - Sizce bu bölgenin sorunları nelerdir? Bu sorunlar nasıl halledilir?

| <u>ZEYTİNBURNU/SORUNLAR</u> | <u>NASIL HALLEDİLİR?</u> | <u>OTURULAN MAHALLE/SORUNLAR</u> | <u>NASIL HALLEDİLİR?</u> |
|-----------------------------|--------------------------|----------------------------------|--------------------------|
| | | | |
| | | | |
| | | | |
| | | | |

5.29 - Zeytinburnu'ndaki komşularınızla ahablık eder misiniz? EVET () HAYIR (); HAYIR İSE, neden?.....

|EVET İSE, komşularınız: | Nerede oturur? | | Ailece görüşür müsünüz? | | Komşularınız nerali? | |
|------------------------------|----------------|-------|-------------------------|-------|----------------------|-------|
| | Aynı ev | Diğer | Evet | Hayır | Hemşehri | Diğer |
| 1- | () | | () | () | () | |
| 2- | () | | () | () | () | |
| 3- | () | | () | () | () | |
| 4- | () | | () | () | () | |

5.30 - İstanbul'da başka eviniz var mı? VAR () YOK (); VAR İSE, kaç tane?.....nerede? Zeytinburnu () Diğer.....

ZEYTİNBURNU İSE: mahalle.....sckak.....

5.31 - İstanbul'un başka bir bölgesine taşınmayı düşünür müsünüz? EVET () HAYIR (); EVET İSE, nereye?.....
neden?.....

6.00 - ÇALIŞMA HAYATI

6.01 - Babanızın mesleği ne?.....Yaptığınız iş babanızın mesleği ile aynı mı? AYNI () FARKLI ();

AYNI İŞE, neden baba mesleğini seçtiniz?.....

FARKLI İŞE, neden baba mesleğini seçmediniz?.....

6.02 - Çalışmaya ilk kez ne zaman? 19..., kaç yaşında?....., nerede? ÜLKE.....İL.....İLÇE.....KÖY.....

ne iş yaparak?.....,sektör.....statü..... bağladınız?

6.03 - Bugüne kadar şu anda çalıştığınız işyeri dışında bir işyerinde çalıştınız mı? EVET () HAYIR (); EVET İSE, kaç iş?.....

| | İŞYERİ | İŞİ | SEKTÖR | STATÜ | YILLAR | | SÜRE | | SİGORTALI MI? | | EVET İSE: HANGİ KURUM? | İŞİ SEÇME NEDENİ | İŞTEN AYRILMA NEDENİ |
|----|--------|-----|--------|-------|-----------|-----|------|------|---------------|------|---------------------------|------------------|----------------------|
| | | | | | 19..-19.. | YIL | AY | EVET | HAYIR | EVET | | | |
| 1- | | | | | | | | | | | | | |
| 2- | | | | | | | | | | | | | |
| 3- | | | | | | | | | | | | | |
| 4- | | | | | | | | | | | | | |
| 5- | | | | | | | | | | | | | |

6.04 - Bu işlerden herhangi birinden emekliliğe hak kazandınız mı? EVET () HAYIR (); EVET İSE, hangi:kurumdan.....yılıda 19.. yaşta

6.05 - Şu anda herhangi bir işte çalışıyor musunuz? EVET () HAYIR (); EVET İSE, kaç işte çalışıyorsunuz?.....

ESAS İŞ İÇİN : Yaptığınız iş.....çalıştığınız:işyeri..... sektör.....statü.....

Bu işi nasıl buldunuz?..... işe başlama: tarihi 19... yaşı,bu işte çalıştığınız süre: Yıl....Ay....

Bu işte sigortalı mısınız? EVET () HAYIR (); EVET İSE, hangi kurum?..... HAYIR İSE, neden?.....

İşe vasıtı ile mi gidirsiniz? EVET () HAYIR (); EVET İSE, kaç vasıta?.....hangi vasıtalar?.....günlük vasıta masrafı.

Bu işi seçme nedeniniz?.....Aylık kazancınız?.....

6.06 - Şu anda çalıştığınız işten memnun musunuz? EVET () HAYIR (); EVET İSE/HAYIR İSE, neden?.....

..... HAYIR İSE, ne iş yapmak isterdiniz?.....

6.07 - Hanede sizden başka çalışan var mı? VAR () YOK (); VAR İSE, kaç kişi?.....

| | ADI-SOYADI | HANEDEKİ STATÜSÜ | ÇALIŞTIĞI: | | | SİGORTALI MI? | | EVET İSE: HANGİ KURUM? | ÇALIŞILAN SÜRE: | | | İŞE VASITAYLA MI GİDER? | | EVET İSE: KAÇ VASITA? HANGİLERİ |
|----|------------|---------------------|------------|--------|-------|---------------|-------|---------------------------|-----------------|-----|----|-------------------------|-------|------------------------------------|
| | | | İŞ | SEKTÖR | STATÜ | EVET | HAYIR | | 19..-19.. | YIL | AY | EVET | HAYIR | |
| 1- | | | | | | | | | | | | | | |
| 2- | | | | | | | | | | | | | | |
| 3- | | | | | | | | | | | | | | |
| 4- | | | | | | | | | | | | | | |

7.00—EKONOMİK DURUM

7.01 - Çalışanlar dışında hanenizin başka geliri var mı? VAR () YOK (); VAR İSE, Kira VAR () YOK (), Memleketten VAR () YOK (), Emekli maaşı VAR () YOK (), Diğer.....

7.02 - Hanenizin taşınmaz malı var mı? VAR () YOK (); VAR İSE, Ziraat arazisi VAR....YOK (), Arsa VAR....YOK (), Ev VAR....YOK () İş yeri VAR....YOK (), Diğer.....

7.03 - Hanenizin taşınmaz mal dışında herhangi bir tasarrufu var mı? VAR () YOK (); VAR İSE, nasıl değerlendirirsiniz? Banka hesabı (), Hisse senedi (), Kooperatif ortaklığı (), Altın (), Döviz (), Diğer.....

7.04 - Size göre tasarrufların en iyi değerlendirilebileceği yatırım alanı hangisidir?.....

7.05 - Hanenizin ortalama aylık geliri ne kadardır?.....gideri ne kadardır?.....

8.00 - KANAAT VE TUTUMLAR

8.01 - Sizce bir ailede kaç çocuk olmalıdır?Toplam....Kız...Erkek... Neden?.....

8.02 - Çocuklarınızın okumasını ister misiniz?

| | EVET | HAYIR | EVET İSE/HAYIR İSE NEDEN? | EVET İSE: HANGİ SEVİYEYE KADAR? | NEDEN? |
|-------------|------|-------|---------------------------|---------------------------------|--------|
| KIZ ÇOCUK | | | | | |
| ERKEK ÇOCUK | | | | | |

8.03 - Size göre çocuklarınız için uygun eş seçimi nasıl olmalı? KIZ ÇOCUK.....neden?.....
ERKEK ÇOCUK.....neden?.....

8.04 - Çocuklarınız için akraba evliliğini uygun görür müsünüz? EVET HAYIR DİĞER EVET İSE/HAYIR İSE/DİĞER İSE NEDEN?
KIZ ÇOCUK
ERKEK ÇOCUK

8.05 - Çocuklar evlendikleri zaman nereye yerleşmelidirler? KIZ ÇOCUK.....neden?..... ERKEK ÇOCUK.....neden?.....

8.06 - Size göre yaşlı bir anne-babaya çocukları bakmalı mı? EVET HAYIR EVET İSE/HAYIR İSE neden?
KIZ ÇOCUK
ERKEK ÇOCUK

8.07 - Size göre eşler arasındaki tahsil farkı önemli midir? EVET () HAYIR (); EVET İSE, hangi koşulda.....neden?.....

8.08 - Size göre eşler arasındaki ekonomik fark önemli midir? EVET () HAYIR (); EVET İSE, hangi koşulda.....neden?.....

8.09 - Eve günlük gazete girer mi? EVET () HAYIR (); EVET İSE, kaç gazete?.....hangileri?.....ne sıklıkta?.....
Siz gazete okur musunuz? EVET () HAYIR (); EVET İSE, hangileri?.....ne sıklıkta?.....

8.10 - Kitap okur musunuz? EVET () HAYIR (); EVET İSE, ne tür?..... ne sıklıkta?.....En son ne zaman kitap okudunuz?.....
HAYIR İSE, neden?.....

8.11- Haber kaynaklarından en çok hangisine inanırsınız? TV (), Radyo (), Gazete (), Güvendiği şahıslar (), Diğer.....

8.12 -Kahveye gider misiniz? EVET () HAYIR (); EVET İSE, neden.....ne kadar sık?.....

8.13 - Şunlardan hangisine kiminle gidersiniz? Sinemaya ().....Tiyatroya ().....Konsere ().....Maça ().....
At yarışına ().....Akraba/eş dost ziyareti ().....DİĞER.....

8.14 - Şans oyunu oynar mısınız? EVET () HAYIR (); EVET İSE, hangileri?.....

8.15 - Sigara içer misiniz? EVET () HAYIR (); EVET İSE, hangi marka?.....ne kadar?.....kaç yıldır?.....

8.16 - Hangi dine mensapsunuz? İSLAM () DİĞER.....İSLAM İSE,
Namaz kılar mısınız? EVET () HAYIR (); EVET İSE, Beş vakit (), Cuma namazı (), Bayram namazı (), Diğer.....
Oruç tutarmısınız? EVET () HAYIR (); EVET İSE, Ramazan boyunca (), Kandillerde (), Diğer.....
Zekat verir misiniz? EVET () HAYIR (), Fitre verir misiniz? EVET () HAYIR (), Kurban keser misiniz? EVET () HAYIR ()
Hacca gittiniz mi? EVET () HAYIR (); HAYIR İSE, gitmeyi düşünüyor musunuz? EVET () HAYIR ()
EVET İSE, tekrar gitmeyi düşünüyor musunuz? EVET () HAYIR ()

8.17 - Bizim değinmediğimiz, sizin değinmek istediğiniz konular var mı? VAR () YOK (); VAR İSE, neler?.....

İSTANBUL ÜNİVERSİTESİ EDEBİYAT FAKÜLTESİ ANTROPOLOJİ BÖLÜMÜ/ARAŞTIRMA YÖNTEM VE TEKNİKLERİ DERSİ/İSTANBUL İLİ ZEYTİNBURNU İLÇESİNDE YAŞAYANLARIN SOSYO-EKONOMİK VE KÜLTÜREL YAPILARI İLE İLGİLİ ARAŞTIRMA EŞ MÜLAKAT FORMU/1987

Konuşulananın Adı Soyadı:..... Hanereisinin Adı Soyadı:..... Mülakat Kod No:.....
Hanedeki Statüsü: HR () HR. eşi () Mülakatçı:.....
İkamet Adresi: Mahalle.....Sokak..... Mülakat Tarihi:.....
Kapı No:.....Daire No:..... Mülakat Yeri:.....

1.00 - DEMOGRAFİK YAPI - AKRABALIK - KOMŞULUK

1.01 - Hane nüfusu kaç kişi?..... Haneyi kimler oluşturur? HR....HR.eşi.....Kız çocuk.....Erkek çocuk.....Diğer.....

1.02 - Yaşınız.....Doğum tarihiniz.....Doğum yeriniz:Ülke.....İl.....İlçe.....Köy.....
Eğitiminiz.....Medeni Haliniz.....İşiniz:İşyeri.....Sektör.....Statü.....

1.03 - Konuşulan İstanbul dışı doğumlu ise; İstanbul'a ilk defa kaç yaşında.....hangi yılda.....kiminle.....neden geldi?.....

1.04 - Konuşulananın ANNE ve BABASI:

| | ÇZ | ÜVEY | SAĞ | ÇLÜ | DOĞUM YERİ: | | | | EĞİTİMİ | SAĞ İŞE | | MEDENİ HALİ | KİMİNLE BİRLİKTE OTURUYOR? |
|------|----|------|-----|-----|-------------|----|------|-----|---------|---------|-----|-------------|----------------------------|
| | | | | | ÜLKE | İL | İLÇE | KÖY | | YAŞI | İŞİ | | |
| ANNE | | | | | | | | | | | | | |
| BABA | | | | | | | | | | | | | |

1.05 - Konuşulananın ANNE ve/veya BABASI SAĞ İŞE ve KONUŞULANLA BİRLİKTE OTURMUYOR İSE:

| | Nerede? | | | | Sizi ziyaret eder mi? Siz onları ziyaret eder misiniz? | | | | Size yardım eder mi? Siz onlara yardım eder misiniz? | | | | |
|------|---------|----|------|-----|--|----------------|-----|----------------|--|--------------------|-----|--------------------|--|
| | ÜLKE | İL | İLÇE | KÖY | E H | Hayırsa neden? | E H | Hayırsa neden? | E H | Evetse ne yardımı? | E H | Evetse ne yardımı? | |
| ANNE | | | | | | | | | | | | | |
| BABA | | | | | | | | | | | | | |

1.06 - Konuşulananın annesi kaç kez evlenmiş?.....Babası kaç kez evlenmiş?.....

1.07 - Konuşulananın kaçınca evliliği?.....Eşinin kaçınca evliliği?.....

1.08 - Konuşulananın kendisinden başka kaç kardeşi var? Toplam....KIZ....Öz....Sağ....Ölü... ERKEK....Öz....Sağ....Ölü....
Üv....sağ....ölü.... Üv....Sağ....Ölü....

1.09 - Konuşulananın annesinin kaç kardeşi var? Toplam....KIZ....Öz....Sağ....Ölü.... ERKEK....Öz....Sağ....Ölü....
Üv....Sağ....Ölü.... Üv....Sağ....Ölü....

1.10 - Konuşulananın babasının kaç kardeşi var? Toplam....KIZ....Öz....Sağ....Ölü.... ERKEK....Öz....Sağ....Ölü....
Üv....Sağ....Ölü.... Üv....Sağ....Ölü....

1.11 - Hısım akrabalarınız arasında Zeytinburnu'nda cturan var mı? VAR () YOK (); VAR İSE, kaç hane?....

| Kim (Konuşulana göre poz.) | Nerede cturur? | | Görüşür mü? | | |
|----------------------------|----------------|-------|-------------|-------|----------------|
| | Aynı bina | Diğer | Evet | Hayır | Hayırsa neden? |
| | () | | () | () | |
| | () | | () | () | |
| | () | | () | () | |

1.12 - Zeytinburnu'ndaki komşularınızla ahbablık eder misiniz? EVET () HAYIR (); HAYIR İSE, neden?.....

| | EVET İSE, komşularınız: Nerede oturur? | | Ailece görüşür müsünüz? | Komşularınız nereli? | | |
|-------|--|-------|-------------------------|----------------------|-------|----------|
| | Aynı ev | Diğer | | Evet | Hayır | Hençehri |
| 1- | () | | () | () | () | |
| 2- | () | | () | () | () | |
| 3- | () | | () | () | (() | |
| 4- | () | | () | () | () | |

1.13 - Komşular arasında yalnız hanımların bir araya geldikleri özel günler tertiplenir mi? EVET () HAYIR ();

EVET İSE, ne sıklıkta?.....Bu toplantılarda genellikle neler yaparsınız? (Kısaça anlatır mısınız?.....

2.00 - SAĞLIK

2.01 - Size göre sağlıklı olmak ne demektir?.....

2.02 - Sağlık kuruluşuna gider misiniz? EVET () HAYIR (); EVET İSE, ne zaman? Düzenli aralıklarla her zaman () Bir rahatsızlık halinde Çok ağır hastalandığım zaman () En son çare olarak () Diğer.....

2.03 - Herhangi bir sosyal sigorta kurumundan faydalanma hakkınız var mı?EVET () HAYIR (); EVET İSE, hangisi?

SSK () Bağ Kur () Emekli Sandığı () Diğer.....

2.04 - Gerekliğinde hangi sağlık kuruluşuna gitmeyi tercih edersiniz? Devlet Hastahanesi () Sigorta Hastahanesi () Sağlık ocağı ()

Dispanser () Özel doktor () Eczahane () Diğer.....

2.05 - Bir sağlık sorununuz olduğunda geleneksel ve/veya pratik yöntemlere başvurur musunuz? EVET () HAYIR (); EVET İSE,

| Uygulanan yöntem | Niçin uygulandı? | Soruc: Etkisiz | Yararlı | Zararlı | Zararlı ise nasıl? |
|------------------|------------------|----------------|---------|---------|--------------------|
|------------------|------------------|----------------|---------|---------|--------------------|

| | | | | | |
|-------|-------|-----|-----|-----|-------|
| | | () | () | () | |
| | | () | () | () | |
| | | () | () | () | |

2.06 - İlaç kullanılması gerektiğinde genellikle: doktora başvururum () Eczacı tavsiyesiyle alırım () Bir başkasının tavsiyesiyle ()

diğer.....

2.07 - Hanenizde sürekli ilaç kullanan var mı? VAR () YOK (); VAR İSE,

| Kim? (Konuşulana göre po.) | Niçin kullanıyor? | Ne zamandır kullanıyor? |
|----------------------------|-------------------|-------------------------|
|----------------------------|-------------------|-------------------------|

| | | |
|-------|-------|-------|
| | | |
| | | |
| | | |

2.08 - Hanenizde irsi bir hastalığı olan var mı? Var () Yok (); VAR İSE,

| Kim | Hangi hastalık? | Hangi taraftan? | | | Herhangi bir tedavi gördü mü? | |
|-----|-----------------|-----------------|-----|-------|-------------------------------|-------|
| | | Konuşulan | Eşi | Diğer | Evet | Hayır |

| | | | | | | |
|-------|-------|-----|-----|-------|-----|-----|
| | | () | () | | () | () |
| | | () | () | | () | () |

2.09 - Hanenizde herhangi bir özürü olan var mı? VAR () YOK (); Var ise,

| Kim? (Kon. gö. po.) | Özürü ne? | Özürü: | | | | Tedavi gördü mü? | |
|---------------------|-----------|----------|----------|--------|------|------------------|-------|
| | | Doğuştan | Sonradan | Fiziki | Ruhi | Evet | Hayır |

| | | | | | | | |
|-------|-------|-----|-----|-----|-----|-----|-----|
| | | () | () | () | () | () | () |
| | | () | () | () | () | () | () |

3.00 - DOĞUM - ÇOCUK YETİŞTİRME

3.01 - İlk evlendiğinizde kaç yaşında idiniz?.....Eşiniz kaç yaşında idi?....

3.02 - Evlendikten ne süre sonra gebe kaldınız?.....Bu süre sizin için uygun muydu? EVET () HAYIR ()

3.03 - Bugüne kadar kaç kez gebe kaldınız?.....

| | YAŞI | Gebelikler arası süre | Bu gebeliği kim istedi? | | | | | Bu gebelik nasıl sonuçlandı? | | | | Canlı doğum değil ise neden? | |
|----|------|-----------------------|-------------------------|------|------|------|-------|------------------------------|-------|----------|------------|------------------------------|-------|
| | | | K+E+ | K-E+ | K+E- | K-E- | DİĞER | Kür-va | Düşük | Ölü doğ. | Canlı Doğ. | | DİĞER |
| 1- | | | | | | | | | | | | | |
| 2- | | | | | | | | | | | | | |
| 3- | | | | | | | | | | | | | |
| 4- | | | | | | | | | | | | | |
| 5- | | | | | | | | | | | | | |

3.04 - Canlı doğum ile sonuçlanan gebeliklerinizde:

| | Çocuğun cinsiyeti: | | Doğum Tarihi | Doğum yeri: | | | Su anda: Sağ (Lü) | Küçük ise ölüm: Yaşı, Nedeni | | Annenin doğum yaptığı: | | | | Doğum: Normal, Sezeryan, Diğer | | |
|----|--------------------|-------|--------------|-------------|------|-----|-------------------|------------------------------|-----|------------------------|-------|--------|----------|--------------------------------|--|--|
| | Kız | Erkek | | İL | İLÇE | KÖY | | Yaş | Yer | Hast. | Diğer | Normal | Sezeryan | Diğer | | |
| 1- | | | | | | | | | | | | | | | | |
| 2- | | | | | | | | | | | | | | | | |
| 3- | | | | | | | | | | | | | | | | |
| 4- | | | | | | | | | | | | | | | | |

3.05 - Doğan çocuklarınız içinde doğumunu istemediğiniz oldu mu? EVET () HAYIR (); EVET İSE, kaçınıcı çocuk?.....neden?.....

3.06 - Bugüne kadar gebeliği önleyici yöntemlerden herhangi birini uyguladınız mı? EVET () HAYIR (); EVET İSE, kaç yaşında?.....

3.07 -Size göre, yeni doğan bir çocuk ne ile beslenmeli?Anne Sütü () Diğer.....Anne Sütü ise, ne zamana kadar?.....

3.08 - Çocuklarınızı doktor kontrolünde mi beslediniz?EVET () HAYIR (); HAYIR İSE, besin seçimini naye göre yaptınız?.....

3.09 - Size göre, yeni doğan bebeğin beslenmesinde doktor kontrolü önemli mi? EVET () HAYIR ()

3.10 - Çocuklarınızın aşılarını düzenli olarak yaptırdınız mı? EVET () HAYIR (); HAYIR İSE,

| Aşısız çocuk No. | Eksik olan aşılar | Aşıların yaptırılmama nedeni | Aşıların eksikliği bir sorun yarattı mı? | | |
|------------------|-------------------|------------------------------|--|-------|-----------------------|
| | | | EVET | HAYIR | EVET İSE SORUN NEYDİ? |
| | | | | | |
| | | | | | |
| | | | | | |

3.11 - Çocuklarınızın kötü alışkanlıkları var mıydı? EVET () HAYIR (); EVET İSE,

| Çocuk No. | Parmak emme | Tırnak yeme | Altını ıslatma | Tik | Konuşma zorluğu | Kaç yaşına kadar zürdü? | Nasıl vazgeçti? |
|-----------|-------------|-------------|----------------|-----|-----------------|-------------------------|-----------------|
| | () | () | () | () | () | | |
| | () | () | () | () | () | | |
| | () | () | () | () | () | | |

3.12 - Çocuklarınızı büyütürken, çocukların bakımında yardımcı olan kimse/kimseler var mıydı? EVET () HAYIR (); EVET İSE,

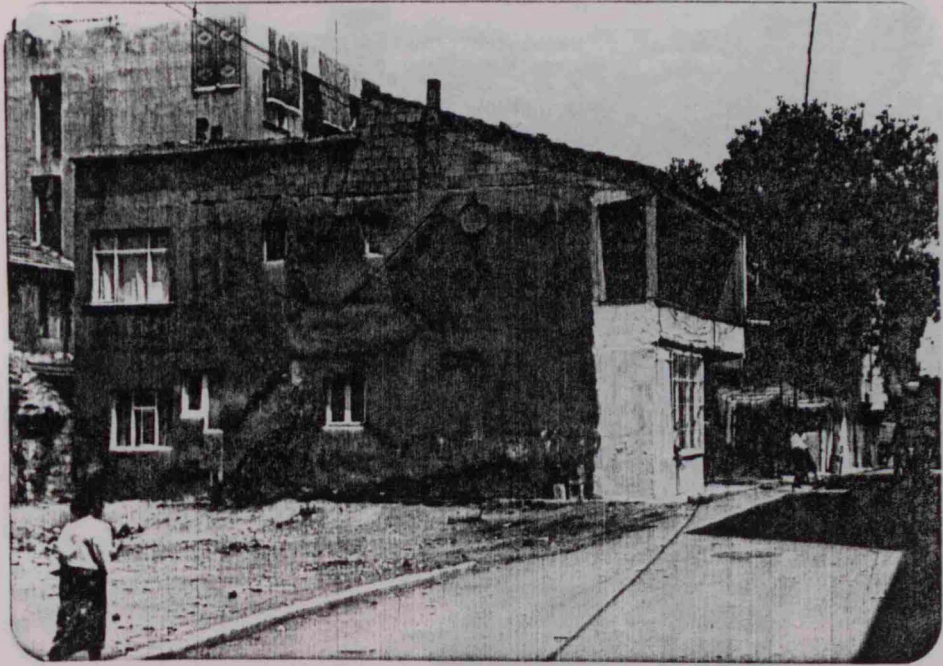
| Çocuk No. | Konuşulananın nesi olur? | Nasıl yardım etti? |
|-----------|--------------------------|--------------------|
| | | |
| | | |
| | | |

3.13 - Çocuklarınızı cezalandırmak gerektiğinde nasıl cezalandırırsınız? Döverek () Azarlayarak () Bir yere kapatarak ()

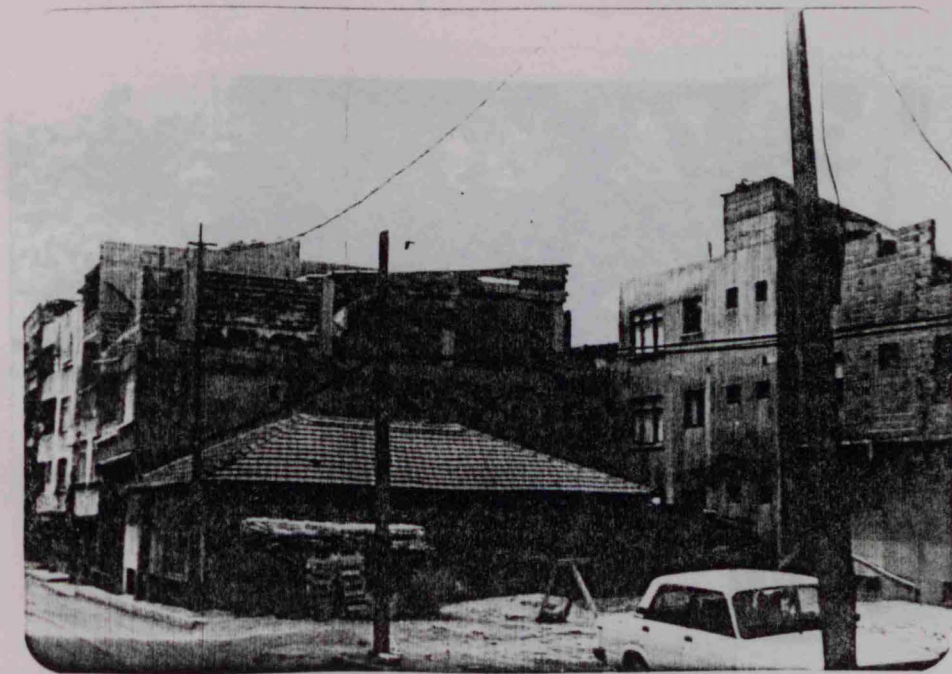
İstedığı bir şeyi yapmayarak () Oyun oynatmayarak () Diğer.....

MÜLAKATÇININ GENEL İZLENİMLERİ:.....

.....
.....

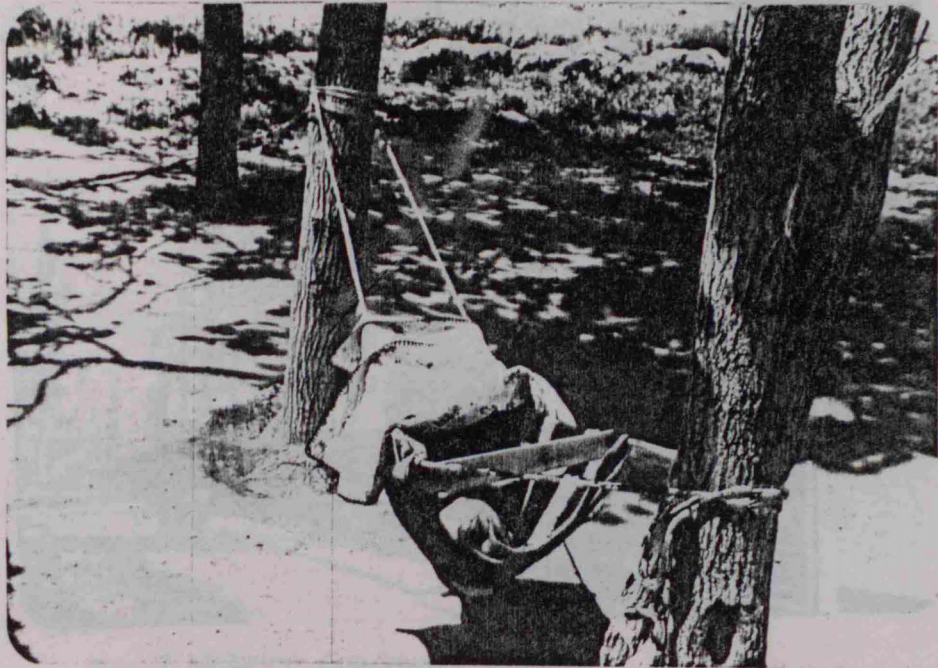


G. 41 sokak



G. 41 sokak

G. 41 sokak



G. 39 sokak .



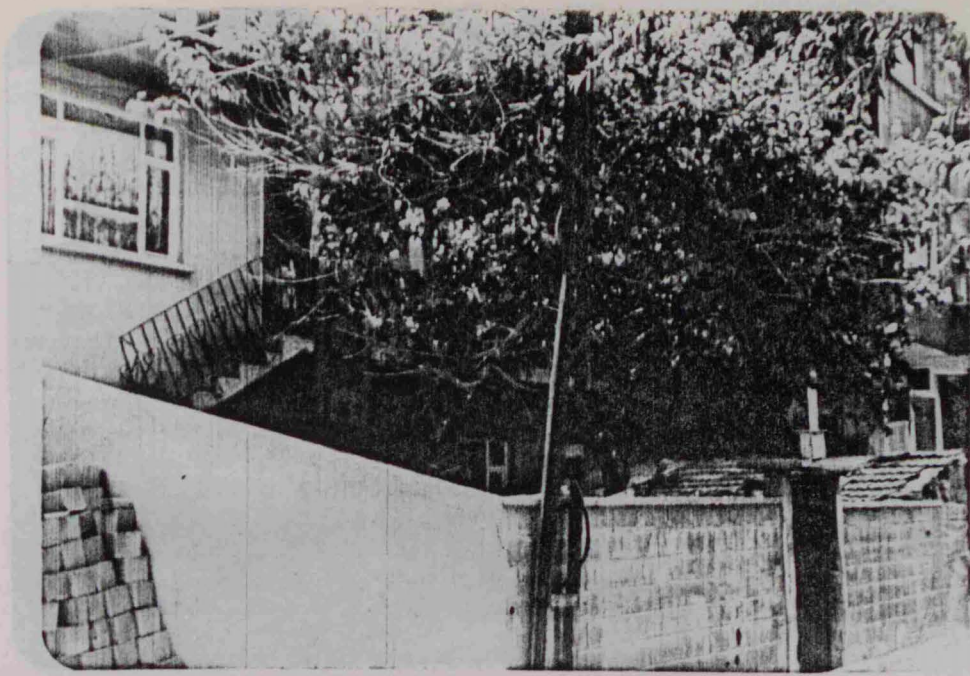
G. 39 sokak .



Seyit Nizam Caddesi



G. J sokak



G. 7 sokak



G. 8 sokak



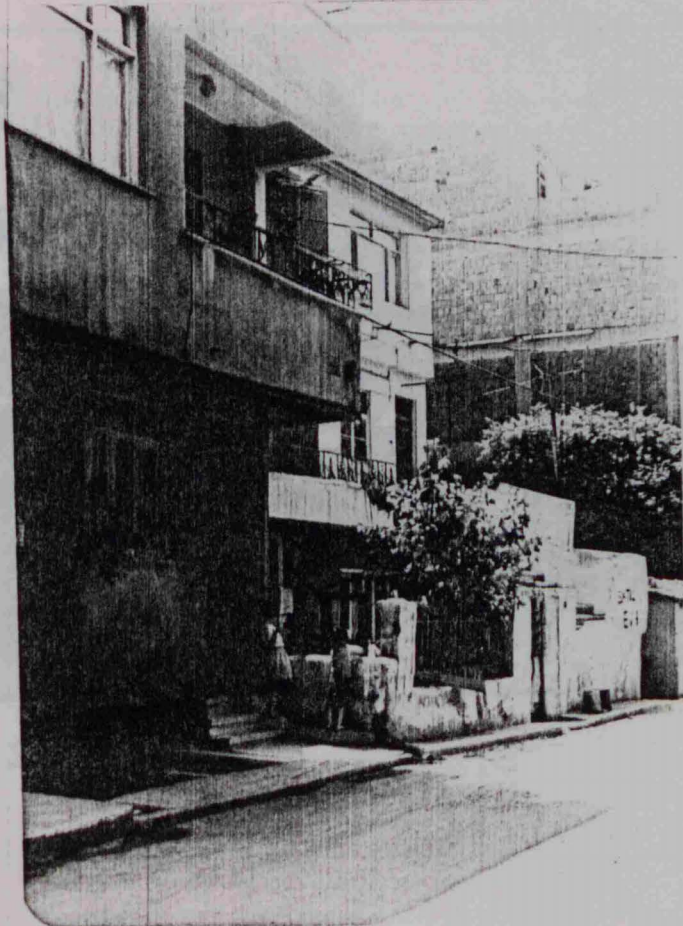
G. 5 sokak



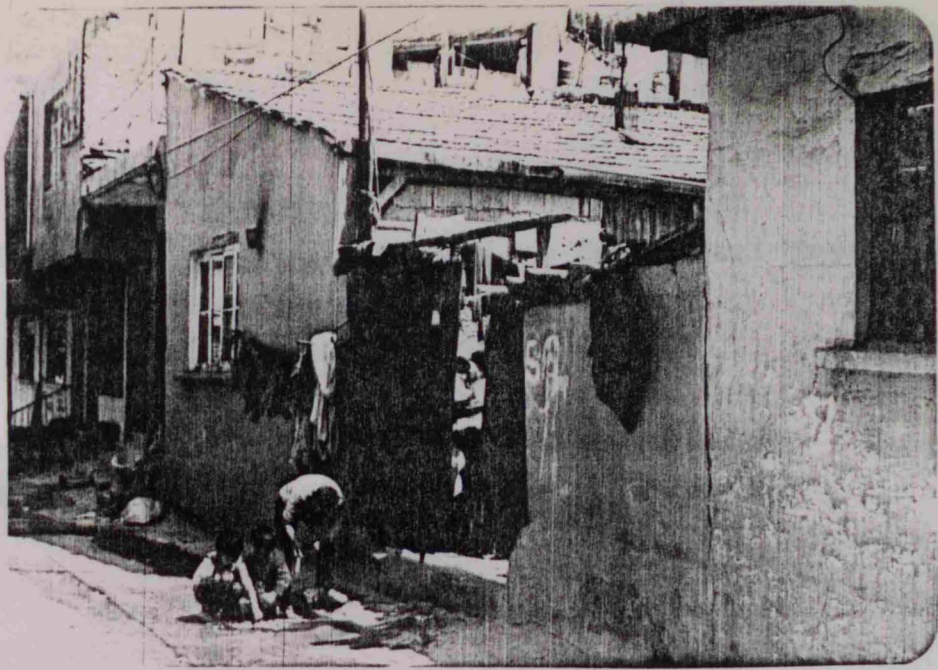
G. 6 sokak



G.40 sokak



G.10 sokak



G. 2 sokak



G. 38 sokak

KAYNAKÇA

- ___ AKKAYAN Taylan (Araştırma Yöntem ve Teknikleri ders notları
Basılmamıştır.)
- ___ GIDEON Sjöberg (University of Texas U.S.A)
- ___ GÜVENÇ Bozkurt (İnsan ve kültür)
- ___ Kent Antropolojisi ders notları (Basılmamıştır)
- ___ SARAN Nephane (İstanbul'da Gecekondu Problemi)



İSTANBUL ÜNİVERSİTESİ
MERKEZ KÜTÜPHANESİ



58874