

T.C.
İstanbul Üniversitesi
Sosyal Bilimler Enstitüsü
Coğrafya Anabilim Dalı

Yüksek Lisans Tezi

ISPARTA İLİNDE GÜLCÜLÜK VE EKONOMİK
ÖNEMİ

Selva BİLİR
2501012561

Tez Danışmanı
Prof. Dr. Nazmiye ÖZGÜÇ

İstanbul, 2010

T.C.
İstanbul Üniversitesi
Sosyal Bilimler Enstitüsü

TEZ ONAY SAYFASI

Isparta İlinde Gülcülük ve Ekonomik Önemi

Selva BİLİR

ÖZ

Yağ gülü (*Rosa damascena* Mill.), kozmetik, ilaç ve gıda sanayinde geniş kullanımı olan içerdiği değerli yağı ile önemli ticari bitki türlerinden biridir. Bu yağ, ihraç ürünü olması bakımından ülke ekonomisine de önemli katkı sağlamaktadır. Örneğin, 19 milyon dolar olan 2007 yılı uçucu yağ ihracatının 9.4 milyon dolarını gül yağı içermektedir. Buna ek olarak bu gül türünün %80' nin yetiştirildiği Isparta'da, tesisinden hasadına kadar birçok aşamada ilin ekonomisine de kayda değer gelir sağlanmaktadır.

“Isparta İlinde Gülcülük ve Ekonomik Önemi” konulu bu yüksek lisans tez çalışmasında ildeki gül yetiştiriciliği, tesisinden, hasat ve işlenmesine kadar ele alınarak ekonomik yönden de incelenmiştir. Çalışma sonucunda elde edilen sonuçlar ilgili literatür ışığında da tartışılarak ileride tür üzerinde yapılacak yetiştirme ve ekonomik çalışmalara katkı sağlanması amaçlanmıştır.

**Oil Rose (*Rosa damascena* Mill.) Farming and Its Commercial Importance
in Isparta Province**

Selva BİLİR

ABSTRACT

Oil rose (*Rosa damascena* Mill.) is one of the important commercial plant species, producing valuable oil which used medicine, food and cosmetic industries. Its oil is one of the important export product for national economy. For instance, Turkey exported 9.4 million USD rose oil which is totally 19 million USD export essential oil products in 2007. Beside, It has also important role for local economy of Isparta from establishment to harvest.

In this Master thesis entitled “Oil rose farming and its economic importance in Isparta district”, oil rose farming from garden establishment to harvesting and also its commercial importance was studied. Results of the study were discussed based on early researches to contribute future studies on the species.

ÖNSÖZ

“Isparta İlinde Gülcülük ve Ekonomik Önemi” konulu bu çalışma İstanbul Üniversitesi Sosyal Bilimler Enstitüsü Coğrafya Anabilim Dalı’nda yüksek lisans tezi olarak hazırlanmıştır. Çalışma kapsamında, Isparta ile adeta özdeşleşen ve ticari değeri olan gülcülük ve ekonomik önemine dikkat çekilmek amaçlanmıştır.

Bu konuda çalışmama vesile olan ve 5806 sayılı af kanunu öğrencisi olarak danışmanlığımı üstlenen, çalışmam sırasında bilimsel ve bilim dışı yardım, bilgi ve tecrübesini esirgemeyen Sayın Prof. Dr. Nazmiye ÖZGÜÇ Hocama en içten teşekkür ve şükranlarımı sunarım. Veri ve materyal sağlama hususundaki katkılarından dolayı, Süleyman Demirel Üniversitesi, Isparta Valiliği, Isparta Belediyesi, Isparta Tarım İl Müdürlüğü ve Gülbirlik Genel Müdürlüğü çalışanlarına teşekkür ederim. Çalışmanın gülcülüğü katkı sağlaması dileğiyle, çalışmaya katkı sağlayan Isparta çiftçilerine teşekkür ederim. Ayrıca çalışmalarım sırasında maddi ve manevi desteğini esirgemeyen eşim Doç. Dr. Nebi BİLİR’e teşekkür ederim.

Selva Bilir
İstanbul-2010

İÇİNDEKİLER

	<u>Sayfa No</u>
İÇ KAPAK	i
TEZ ONAY	ii
ÖZET	iii
ABSTRACT	iv
ÖNSÖZ	v
İÇİNDEKİLER	vi
TABLO LİSTESİ	viii
ŞEKİL LİSTESİ	ix
KISALTMALAR LİSTESİ	xi
GİRİŞ	1
1. ISPARTA’NIN GENEL ÖZELLİKLERİ.....	3
1.1. Isparta’nın Konumu ve Doğal Özellikleri	3
1.2. Isparta’nın Beşeri Özellikleri	8
1.3. Isparta Ekonomisi	14
2. GÜLCÜLÜK	19
2.1. Yağ Gülünün (<i>Rosa damascena</i>) Genel Özellikleri	20
2.1.1. Yağ Gülünün Ekolojik İstekleri	21
2.1.2. Yağ Gülü Yetiştiriciliği ve Hasadı	22
2.1.3. Yağ Gülü Ürünlerinin Kullanım Alanları, Gül yağı Yapımı	25
2.2. Dünyada Gülcülük	27
2.3. Türkiye’de Gülcülük ve Tarihçesi	28
2.4. Isparta’da Gülcülük ve Tarihçesi	30
3. GÜL ÜRÜNLERİ ve GÜLBİRLİK	38
3.1. Gül Yağı	38
3.2. Gül Koncreti	39

3.3. Gül Suyu	39
3.4. Diğer Gül Ürünleri	39
3.5. Gülbirlik ve Önemi	40
4. GÜLCÜLÜĞÜN EKONOMİK ÖNEMİ	42
4.1. Gülcülüğün Türkiye İçin Ekonomik Önemi	42
4.2. Gülcülüğün Isparta İçin Ekonomik Önemi	44
5. GÜLCÜLÜĞÜN ISPARTA İÇİN SOSYO-KÜLTÜREL ÖNEMİ	48
6. GÜLCÜLÜĞÜN SORUNLARI	55
SONUÇ ve ÖNERİLER	58
KAYNAKÇA	63

TABLO LİSTESİ

	<u>Sayfa No</u>
Tablo 1: İlin genel iklim değerleri	5
Tablo 2: Isparta'nın genel toprak türü dağılımı	7
Tablo 3: Yıllara göre Türkiye ve Isparta'nın nüfus artış hızı	9
Tablo 4: Isparta ilinin yıllara göre nüfus değişimi	10
Tablo 5: 1990 ve 1997 nüfusunun ilçe ve köylere dağılımı	11
Tablo 6: Isparta İlinde nüfusun ekonomik faaliyet kollarına dağılışı	12
Tablo 7: Isparta ili arazi dağılımı	13
Tablo 8: Isparta'nın tarımsal arazi dağılımı	15
Tablo 9: Türkiye'nin yağ gülü üretim alanları, üretim miktar ve verimleri	30
Tablo 10: 1912-1931 yılları arası gül çiçeği ve gül yağı üretimi	33
Tablo 11: Isparta'nın yağ gülü üretim alanları, üretim miktar ve verimleri	33
Tablo 12: Isparta'daki gülcülüğe ilişkin genel değerler	35
Tablo 13: Isparta ve ilçelerinde 2002-2008 yılları gül tarımı yapılan alanlar ve ürün miktarları	37
Tablo 14: Türkiye'nin yıllara göre gül yağı ihracat değerleri	43
Tablo 15: Isparta kelimesinin akla getirdiği simgeler	49

ŞEKİL LİSTESİ

	<u>Sayfa No</u>
Şekil 1: Isparta'dan genel bir görünüş	3
Şekil 2: Isparta ili lokasyon haritası	4
Şekil 3: Kumlu ve süzek toprakta tesis edilmiş bir gül bahçesi	7
Şekil 4: 2000 Yılı Isparta nüfusunun ekonomik faaliyet kollarına dağılışı	12
Şekil 5: Isparta ili arazi dağılımı	14
Şekil 6: Yağ gülü bireyinin yaz ve kış görünümü	20
Şekil 7: Değişik yaşlı yağ gülü çiçeği	21
Şekil 8: Gül bahçesinden genel görünüş	23
Şekil 9: Bakıma konu bir yağ gülü bireyi	23
Şekil 10: Hasada hazır gül çiçekleri ve hasat işçileri	24
Şekil 11: Gül çiçeği hasadı ve hasat edilmiş gül çiçekleri	24
Şekil 12: Bahçenin günlük hasat öncesi ve hasat sonrası durumu	25
Şekil 13: Hasat edilen gül çiçeğinin alım merkezine ulaşımı	25
Şekil 14: Damıtılmaya hazır gül çiçeği	26
Şekil 15: Gül yağının damıtılması aşamaları	27
Şekil 16: Türkiye'de yağ gülü tarımı yapılan iller	29
Şekil 17: Isparta gülcülüğünden tarihsel bir kesit	31
Şekil 18: Gülcü İsmail Efendi Anıtı	32
Şekil 19: Isparta ilinde yağ gülü yetiştirilen alanlar	34
Şekil 20: Yol kenarına tesis edilmiş gül bahçeleri	34
Şekil 21: Gülbirlik ve diğer özel sektöre ait gül ürünleri	38
Şekil 22: Gülbirlik Genel Müdürlüğü hizmet binası	40
Şekil 23: Gülbirlik Isparta satış mağazası	41
Şekil 24: Kiraz-Vişne ile gül yetiştiriciliği kombinasyonu	44
Şekil 25: Özel kuruluşlara ait gül ürünleri satış mağazaları	46
Şekil 26: Gül hasadında çalışan bayanlar	47

Şekil 27:	İl merkezindeki ATATÜRK anıtı ile gül ve halı figürleri ...	48
Şekil 28:	Gül kelimesinin kullanıldığı bazı yer isimleri	50
Şekil 29:	Gül kelimesi içeren bazı mekanların isimleri	50
Şekil 30:	Süleyman Demirel Üniversitesi'nin amblemi	51
Şekil 31:	Halı desenlerine konu olan güller	52
Şekil 32:	Karayolu ile ilin güney girişi	52
Şekil 33:	Değişlik mimari yapı ve farklı amaçlarla kullanılan gül figürleri	53
Şekil 34:	Mezar taşı, çiçek saksısı ve şehir aydınlatmasında kullanılan gül figürleri	54
Şekil 35:	Gökçay ve Gülcü mahallesi çevre düzenlemesinde kullanılan gül figürleri	54

KISALTMA LİSTESİ

- GÜLBİRLİK:** Gül, Gül yağı ve yağlı tohumlar tarım satış Kooperatifleri Birliği
- GÜLAR:** Süleyman Demirel Üniversitesi, Gül ve Gül Ürünleri Araştırma ve Uygulama Merkezi
- ha:** Hektar
- da:** Dekar
- kg:** Kilogram
- GSMH:** Gayri Safi Milli Hasıla
- SDÜ:** Süleyman Demirel Üniversitesi
- KOSGEB:** Küçük ve Orta Ölçekli İşletmeleri Geliştirme ve Destekleme İdaresi Başkanlığı
- İGEME:** İhracatı Geliştirme Etüd Merkezi
- DPT:** Devlet Planlama Teşkilatı
- DİE:** Devlet İstatistik Enstitüsü
- TUİK:** Türkiye İstatistik Kurumu

GİRİŞ

Çalışmanın gerçekleştirildiği Isparta ili Akdeniz ikliminden, Karasal iklime geçişte yer alan önemli noktalardan biridir. Bu özelliğine, değişik ekolojik yapıya sahip arazi koşulları da eklendiğinde ilin, ülkemiz tarımsal faaliyetlerindeki önem ve çeşitliliği de artmaktadır. İli ön plana çıkaran tarımsal faaliyetlerden biri de gül yetiştiriciliği ve ticaretidir. Zira yirminci yüzyılın başından itibaren gül yağı üretiminin başlaması ilin ekonomisini canlandırmış ve gülcülüğü adeta Isparta ile özdeşleştirmiştir.

Isparta'da gül yetiştiriciliği ile uğraşan aile sayısının 10 bine yakın olduğu ve yıllık gül çiçeği hasadının da ortalama 6500 ton olduğu göz önüne alındığında gülün ekonomisi yanında sosyo-kültürel yönünü de ön plana çıkarmaktadır. Aile başına düşen hasat miktarı ile gül çiçeğinin birim alım fiyatı ile her aileye sağladığı ekonomik katkının düşüklüğü (~1.0 \$/kg) ve tarım alanlarındaki %1'lik payı da bu düşüncüyü desteklemektedir. Gül yetiştiriciliği yapan çiftçilere gülün bu düşük ekonomik katkısına rağmen Isparta'da varlığını sürdürmesinin en önemli nedenleri geleneksel tarım olması ve gülcülük faaliyetlerinin yoğunlaştığı Mayıs-Haziran döneminde başka tarımsal faaliyetlerin olmamasıdır. Zira ilin önemli tarımsal faaliyetlerden olan kiraz, vişne yetiştiriciliği haziran sonu ve temmuz; kayısı, şeftali ile sebze yetiştiriciliği temmuz-ağustos; elma yetiştiriciliği ise eylül-ekim aylarında yoğunluk kazanmaktadır. Bu bağlamda, gül yetiştiriciliği düşük ekonomik katkısına rağmen, çiftçiye kış dönemi sonunda ekonomik bakımdan ilk katkıyı sağlayan önemli faaliyetlerden biridir.

İnsanların hayatlarını kazanma yolları ve hayatını kazanma sırasında ürettiği mal ve hizmetlerin mekânsal bakımdan nasıl bir düzen gösterdiği ve bu düzenin nasıl açıklandığının incelenmesi ekonomik coğrafya olarak tanımlanmaktadır (Tümertekin ve Özgüç, 1997). Tarım, hayvancılık, sanayi ve turizm bu üretim ve hizmetlerin başlıcalarıdır. Çalışmaya konu Isparta ilinde insanların hayatlarını kazanma yolları ile sosyo-kültürel yapısında rol oynayan en önemli faaliyetlerden biri de gül yetiştiriciliğidir.

Buradan hareketle, bu yüksek lisans tez çalışmasında, Ülkemizde yağ gülü yetiştiriciliği yapılan alanların yaklaşık %80' ine (16.000 dekar) sahip Isparta ilinde, yağ gülü yetiştiriciliği ile yağ gülünün ticari ve sosyo-kültürel öneminin işlenmesi amaçlanmıştır. Bu amaç doğrultusunda, ilgili literatürel bilgiler, kamu kurum ve kuruluşlarına ait veriler ile il sınırlarında yapılan gözlem ve tespitler ile gülcülükle uğraşan çiftçilerle yapılan karşılıklı görüşmeler doğrultusunda konu ele alınmıştır. Gerek çalışmanın gerçekleştirildiği Isparta ili ve gerekse ilde yapılan yağ gülü yetiştiriciliği, tarımsal, ekonomik ve sosyo-kültürel yönden detaylı olarak irdelenmeye çalışılmış; konu en etkili tanıtım ve anlatım araçlarından olan fotoğraflar yardımıyla da ele alınmıştır.

1. ISPARTA’NIN GENEL ÖZELLİKLERİ

Isparta ilinin ismine tarihsel süreçte bakıldığında, Hititler’in bölgeye “bereket” manasına gelen “Baris” ismini verdiği; Romalılar’ın hakimiyetiyle “Sbarita” ya dönen isim; Türklerin fethiyle “İsbarita” olarak değiştirilmiş ve zamanla halk dilinde “Isparta” olarak yerleşmiştir. Adını bu tarihi süreçler sonunda alan Isparta ili hakkında detay bilgiler aşağıda alt başlıklarda verilmiştir.

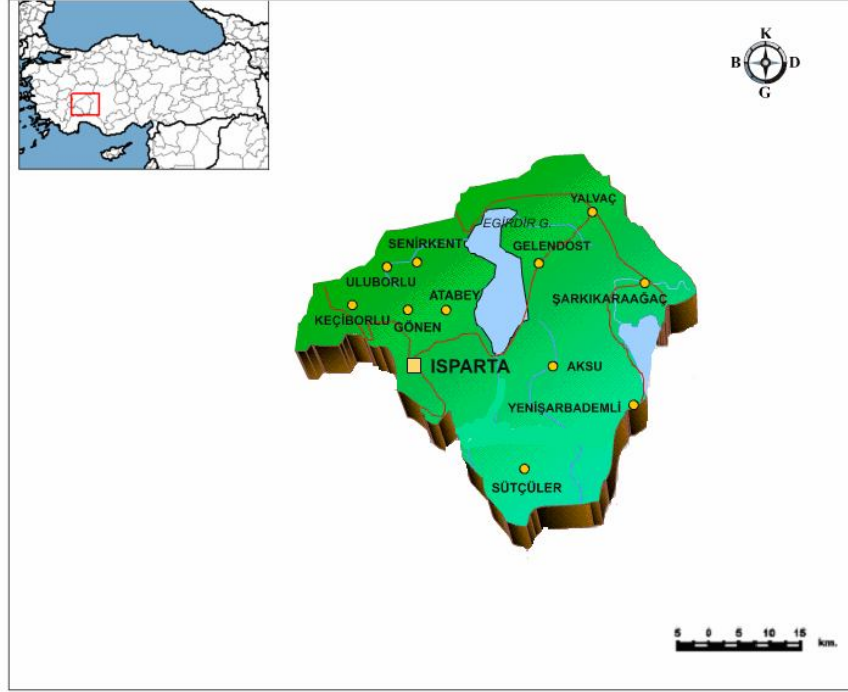
1.1. Isparta’nın Konumu ve Doğal Özellikleri

Isparta, Akdeniz bölgesinin Antalya bölümünde ve Göller yöresinde Burdur, Afyon, Konya ve Antalya illeri ile Beyşehir ve Burdur Gölleri arasında yer alan bir il olup 8.933 km²’lik yüz ölçümüne sahiptir. İl, kuzey ve kuzeybatıdan Afyon; batıdan ve güneybatıdan Burdur; güneyden Antalya; doğu ve güneydoğudan ise Konya ile çevrili olup, ortalama yükseltisi 1050 metredir. İlin lokasyon haritası ile genel görünümü Şekil 1 ve Şekil 2’de verilmiştir.

Isparta’nın yeryüzü şekillerinin %68’ni dağlar, %15’ni platolar, %9’nu ovalar ve %8’ni göller oluşturmaktadır. İldeki dağlar, Toroslar’ın uzantısı durumundadır.



Şekil 1. Isparta’dan genel bir görünüş (Foto: S. Bilir).



Şekil 2. Isparta ili lokasyon haritası.

İlin orta kesimi, yer kabuğuna biçim veren jeolojik olaylar sırasında oluşan çökmeler sonucunda çukurlaşmıştır. Antalya Körfezi'nin doğusundan ve batısından başlayan dağlar, kuzeye doğru giderek birbirine yaklaşır ve Göller yöresinin kuzeyinde birleşir. İlin doğu kesiminde Dedegül (Dedegöl) Dağı ile Anamas (Güllüce) Dağı yükselir. Dedegül Dağı'nın 2992 metreye ulaşan doruğu ilin en yüksek noktasıdır. İlin batı kesiminde yer alan başlıca yükseltiler ise Davraz (2635 m), Barla ve Kapı dağları ile Akdağ'dır. Tektonik hareketler sonucu, çukur alanlarla, dağlar arasında çeşitli yükselti basamaklarında sıralanmış, düz plato alanları ortaya çıkmıştır. Isparta topraklarının %15' ni kaplayan platoların başlıcaları; Keçiborlu, Atabey, Barla, Senirkent ve Afşar'dır. İlin orta kesiminde yer alan çöküntü alanınının alüvyonlarla dolması sonucunda oluşan Isparta Ovası, verimli bir tarım alanı olup buna ek olarak Kuleönü, Bozanönü, Senirkent, Hoyran ve Geleendost ovaları da tarıma elverişlidir (Isparta Valiliği Yıllığı, 2003). İlin başlıca doğal gölleri, Eğirdir, Kovada Gölleri ile Isparta Gölçüğü olup Beyşehir ve Burdur Gölleri'nin bir bölümü de il sınırları içinde kalmaktadır.

Isparta ili gerek coğrafi konum ve gerekse yeryüzü şekilleri bakımından gül yetiştiriciliği ile ilişkilendirildiğinde ilin yağ gülü yetiştiriciliği bakımından uygun şartlara sahip olduğu görülür. Zira gül yetiştiriciliği engebeli-dağlık alanlarda (Örneğin, Gölcük, Gelincik) yapılabildiği gibi düz ovalarda (Gönen-Merkez) da yapılabilmektedir. Isparta'nın %68' nin dağlık-engebeli alanlar ile kaplı olması ve bu gibi dezavantajlı yerlerde gül yetiştiriciliği yapılabilmesi gülcülüğü Isparta için avantajlı duruma getirmektedir.

İklimi

İklim bitki türlerinin adaptasyon ve verimi ile bakım-koruma çalışmalarında rol oynayan önemli ekolojik etmenlerdendir. Akdeniz iklimi ile karasal iklimin arasında yer alan Isparta'da her iki iklim tipi de görülür. İlin Akdeniz'e yakın olan güney bölgelerinde Akdeniz ikliminin özelliği gözlenir. Yazlar sıcak ve kurak; kışlar ilin kuzey bölümlerine göre ılık ve yağışlı geçer. Kuzeydoğu'ya gidildikçe karasal iklim özelliklerini gösterir ve kışlar daha soğuk geçer ve kuzey bölgeler daha az yağış alır. İlin 1975-2008 yılları genel iklim değerleri Tablo 1'de verilmiştir (www.meteor.gov.tr, 2009).

Tablo 1. İlin genel iklim değerleri.

	Ocak	Şubat	Mart	Nisan	Mayıs	Haziran	Temmuz	Ağustos	Eylül	Ekim	Kasım	Aralık
Ort.Sıcaklık (°C)	1.8	2.6	5.9	10.6	15.5	20.1	23.5	22.9	18.3	12.8	7.0	3.1
Ort. En Yük. Sic. (°C)	6.5	7.6	11.7	16.4	21.8	26.6	30.3	30.3	26.6	20.7	13.4	7.7
Ort. Düş. Sic. (°C)	-2.2	-1.8	0.4	4.4	8.1	11.8	14.9	14.3	10.0	6.0	1.7	-0.9
Ort. Güneş.Süresi (saat)	3.8	4.9	6.1	6.9	8.7	11.0	11.8	11.3	9.8	7.3	5.2	3.3
Ort. Yağışlı Gün Sayısı	12.0	10.6	10.7	11.4	10.4	6.2	4.0	2.9	3.5	6.2	8.3	12.4
Ort. Yağış Miktarı (kg/m ²)	64.2	54.9	52.8	58.8	46.0	27.8	12.8	12.9	15.4	38.0	51.5	70.9

İl merkezinin uzun yıllar sıcaklık ortalaması 12.0 °C dir. Yılın en soğuk ayları ocak-şubat; en sıcak ayları ise temmuz-ağustos'tur (Tablo 1). Gün içindeki sıcaklık farkları, yaz aylarında kış aylarına göre daha yüksektir. İlin ortalama yıllık yağış toplamı 506 kg/m²'dir. Yağışların büyük kısmı kış ve bahar aylarında (%68.8) olmaktadır. Yaz ve sonbahar ayları ise oldukça kurak (toplam yağışın %31.2)

geçmektedir. İl içindeki yıllık yağış toplamı güneyden, kuzeye doğru azalmaktadır (Isparta Valiliği Yıllığı, 2003). İl, dağ-vadi meltemlerinin etkisinde kalmaktadır. Orta Akdeniz üzerinden gelen alçak basınç sistemlerinin önünde güneyli yönlerden kuvvetli rüzgarlar ile zaman zaman fırtınalar görülmekte olup hakim rüzgar yönü güneybatıdır.

İlin iklim özelliklerinin, tipik bir ılıman iklim bitkisi olan yağ gülünün ekolojisine uygun olduğu görülmektedir. Zira yağ gülü havadar, bol ışıklı, ilkbahar aylarında don, kırağı ve kuraklık görülmeyen ve çiçeklenme zamanı çiğ düşen iklimlerden hoşlanır (Tablo 1). Ayter’de (2006) gül tesis edilecek arazide güney- batı rüzgarlarına dikkat edilmesini ve seçilen arazilerde gülün geç ilkbahar donlarından zarar görmemesi için çukur olmayan hafif meyilli tarlalara dikilmesini önermektedir.

Bitki Örtüsü

Isparta ili arazisinin yarısına yakın bir kısmı ormanlardan oluşmaktadır. Bu alanlar içinde verimli orman ağaçlarının yanı sıra fundalık ve çalılık alanlarda bulunmaktadır. Isparta’ nın dağlık kesimleri gür bir orman örtüsüyle kaplıdır. Bu ormanlar genel olarak meşe, göknar, sedir, kızılçam, karaçam ve ardıçlardan oluşur.

Toprak Yapısı

İklim, yerşekilleri, bitki örtüsü ve zamanın etkisi ile Isparta ilinde çeşitli büyük toprak grupları oluşmuştur. Büyük toprak gruplarının yanı sıra toprak örtüsünden ve profil gelişmesinden yoksun, bazı arazi tipleri de görülmektedir. Toprak alanları dışında, Isparta ili toplam alanının yaklaşık %24.2’ si de çıplak kaya ve molozluklar ve su yüzeyleri ile kaplıdır. Isparta toprakları, kalkerli ana yapı üzerinde gelişmiştir. Tektonik çöküntü olukları ise, IV. Zaman alüvyonlarıyla dolmuş ve ilde tarımın temel kaynağını oluşturan topraklar ortaya çıkmıştır. Üst toprak, 8- 40 cm arasında derinliğe sahip olup, genellikle killi-tınlı kalkerli granüler ve dağılıbilir durumdadır. Alt toprak üst toprakla aynı yapıda olmasına rağmen daha kaba bünyeli ve killidir. Toprak seviyesi bazı yerlerde taban suyu ile sınırlanmıştır. Isparta’nın başlıca toprak türleri kırmızı Akdeniz toprağı, kırmızı kahverengi Akdeniz toprakları, kahverengi orman toprakları, kalkersiz kahverengi orman

toprakları ve kestane renkli topraklardır (Isparta Valiliği Yıllığı, 2003). Isparta'nın toprak türleri ve bunların alansal dağılım miktarı Tablo 2'de verilmiştir.

Tablo 2. Isparta'nın genel toprak türü dağılımı.

Toprak Cinsi	Yüzölçümü (ha)	%
Kahverengi Orman	146362	16.4
Kırmızı Kahverengi Akdeniz	120643	13.5
Kestane Rengi	119204	13.3
Kireçsiz Kahverengi Orman	79922	8.9
Kireçsiz Kahverengi	61005	6.8
Kolüvyal	58546	6.6
Alüvyal	52637	6.0
Kırmızı Akdeniz	27213	3.0
Regosoller	5131	0.6
Kırmızı Kestane Renkli	3085	0.3
Hidromofik Alüvyal	2312	0.2
Tuzlu Sodik	43	0.01
Diğerleri	774	0.1

Gerek doğal bitki örtüsünün dağılımında ve gerekse kültürel bitkilerin seçim, adaptasyon ve veriminde toprak özellikleri önemli etmenlerden biridir. Gül fazla killi ve kireçli topraktan hoşlanmaz. Hafif kumlu, milli derin ve süzek, organik madde bakımından zengin topraklar gül tarımı için idealdir.



Şekil 3. Kumlu ve süzek toprakta tesis edilmiş bir gül bahçesi (Gölcük yolu, Foto: S. Bilir).

1.2. Isparta'nın Beşeri Özellikleri

Isparta yakın çevresi ile birlikte Pisidia yöresinin önemli yerleşim merkezlerinden birisi olup tarih sahnesine Hititlerle çıkmıştır. Hititlerin yıkılışından sonra, burayı Lidyalılar ele geçirmiş ve M.Ö. 4. asırda Persler istila etmiştir. Makedonya Kralı İskender, Doğu seferine çıktığında Perslerden bu bölgeyi almış; M.Ö. 323'de Büyük İskender'in ölümü üzerine Isparta sırası ile Bergama Krallığı'nın, Seleukos'ların, M.Ö. 190- M.S. 395 Roma İmparatorluğu'nun, M.S. 395-1204 Bizans İmparatorluğu'nun egemenliği altına girmiştir. Malazgirt Zaferinden sonra Türkler, Isparta ve çevresini Bizans'tan alarak fethetmişlerse de, Birinci Haçlı Seferinde Bizanslılar bu bölgeyi yeniden istilâ etmişlerdir. Selçuklu Türkleri 1204 senesinde Bizanslılardan geri almışlardır. 1300 yılında Hamitoğulları egemenliğine giren kent, 1390 yılında Osmanlı topraklarına katılmış ve Cumhuriyet devrinde il olmuştur.

Tümertekin ve Özgüç (1998), “Yeryüzünde insanların ne şekilde dağıldıkları konusu beşeri coğrafyanın en temel ve önemli yanlarından birisini oluşturmaktadır. Bir yerden diğerine olan nüfus farklılıkları o yerlerin özellikleri ve içinde yaşayan insanların hayat tarzları hakkında çok şey anlatır. Nüfus dağılışı hakkındaki bilgiler, aynı zamanda da, dünyanın insan tarafından kullanılışıyla ilgili çok çeşitliliği de dile getirirler” ifadesi ile nüfusun önemi ve coğrafya ile olan ilişkisine vurgu yapmışlardır.

Isparta ili hakkındaki ilk nüfus bilgileri o zaman tutulan tahrir defterlerinden elde edilmektedir. Ancak gerek düzenli defter tutulmadığı gerekse sadece erkek nüfus kayıt altına alındığı için il nüfusu hakkında net bir bilgiye ulaşılamamaktadır (Temurçin, 2009). 1831 tarihli nüfus sayımına göre, Isparta nüfusu 9196'sı merkez ve 3424'ü köy nüfusu olmak üzere 12620'dir (Akdemir, 2008). Isparta nüfusu 1890'lı yıllarda 7 bini gayrimüslim olmak üzere 20 bin olarak belirlenmiştir (Böcüzade, 1983). 1927 nüfus sayımında yaklaşık 144 bin olan nüfus, bu yıldan itibaren düzenli bir şekilde artarak, 2000'de 514 bine yükselmiştir. Ancak nüfus artış hızı genellikle Türkiye ortalamasının altında kalmıştır (Tablo 3). Bu durum hasat zamanında çokça insan gücüne ihtiyaç duyulan gül yetiştiriciliğini olumsuz etkilemektedir. Giderek

kalabalık aile yapısından, çekirdek aile yapısına kayan Isparta’da gülcülüğün azalmasının nedenlerinden birisi de nüfus artış hızının giderek azalmasıdır.

Tablo 3. Yıllara göre Türkiye ve Isparta’nın nüfus artış hızı.

Yıllar	Türkiye’nin Yıllık Ortalama Nüfus Artış Hızı %	Isparta’nın Yıllık Ort. Nüfus Artış Hızı %
1927	-	-
1935	21.1	17.4
1940	19.6	6.3
1945	10.6	0.9
1950	21.7	15.4
1955	27.8	25.9
1960	28.5	26.7
1965	24.6	18.8
1970	25.2	23.9
1975	25.0	14.6
1980	20.7	16.3
1985	24.9	17.9
1990	21.7	25.4
2000	18.3	16.7

31 Aralık 2007 tarihli adrese dayalı nüfus sayımına göre ise, Isparta’nın nüfusu 419.845 olarak belirlenmiştir. Bu nüfusun % 65’i şehir merkezlerinde, %35’i ise köylerde yaşamaktadır (www.tuik.gov.tr, 2009). Şehrin 1927-1997 nüfus verileri ile 1990-1997 ilçe bazındaki nüfus detayları Tablo 4 ve Tablo 5’te verilmiştir.

İlin genel nüfusuna bakıldığında (Tablo 4) 1980’li yıllara kadar il nüfusunun büyük bir kısmını kırsal nüfus oluştururken, 1980’li yıllardan sonra bunun tersi olmuştur. Isparta ilinde 1990 yılından sonra nüfusu tutacak ve çekecek gelişmeler olmuştur. Bu değişimde 1992 yılında kurulan ve bugün 45.000’e ulaşan öğrencisi ve öğretim elemanı ile Süleyman Demirel Üniversitesi’nin açılması, Isparta Organize Sanayi Bölgesinin faaliyete geçmesi, Dinar depremi ile bir kısım Dinarlı’ların Isparta’ya yerleşmesi, Isparta-Antalya karayolunun açılması gibi birçok gelişmeler Isparta ilinde 1990 yılından sonra nüfusun artmasını sağlamıştır (Uzuneminoğlu, 1998).

Tablo 4. Isparta ilinin yıllara göre nüfus değişimi.

<u>Yıllar</u>	<u>Toplam nüfus</u>	<u>Şehir nüfusu</u>		<u>Kır nüfusu</u>	
			<u>%</u>		<u>%</u>
1927	144.804	36.587	25	108.217	75
1935	166.441	41.133	25	125.308	75
1940	171.751	42.511	25	129.240	75
1945	172.543	41.342	24	131.201	76
1950	186.316	46.129	25	140.187	75
1955	212.080	66.684	32	145.216	68
1960	242.352	84.437	35	157.915	65
1965	266.240	96.551	36	169.689	64
1970	300.029	114.296	38	185.733	62
1975	322.685	132.240	41	190.445	59
1980	350.116	158.251	45	191.865	55
1985	382.844	183.298	48	199.546	52
1990	434.771	229.796	53	204.975	47
1997	461.645	267.272	58	194.373	42
2000	513.681	301.561	59	212.120	41
2007	419.845	274.204	65	145.641	35

Tablo 4 incelendiğinde kırsal nüfusun sürekli kentsel nüfusa doğru kaydığı açıkça görülmektedir. Bu durum, özellikle kırsal alanda yoğunlaşan tarımsal faaliyetleri olumsuz yönde etkileyerek, tarımsal faaliyetlerin belirli yerlerde yoğunlaşmasına neden olmaktadır. Bu durum ilçe bazında da geçerli olup önceki yıllarda ilin tamamına dağılmış olan gül yetiştiriciliği günümüzde belirli merkezlerde toplanmıştır. Zira zahmetli bir tarımsal faaliyet olan gül yetiştiriciliği ve hasadı grup çalışmasını gerektiren tarımsal faaliyetlerden biridir. Bu bağlamda nüfus ilçeler bazında irdelendiğinde (Tablo 5) yedi ilçenin nüfusu 1997 yılında, 1990 yılından daha düşüktür. Nüfus yapısının bu denli hızlı değişiminde hayali nüfus sayımının yanı sıra kasaba ve köylerde miras yoluyla parçalanmış arazilerin, gelir dağılımının hızla düşmesinin, eğitim olanaklarından yararlanma gibi nedenlerin iç ve dış göç olgusunu belirleyici faktörler olduğu düşünülmektedir.

Tablo 5. 1990 ve 1997 nüfusunun ilçe ve köylere dağılımı.

Yer	1990			1997		
	Toplam	Merkez	Köy	Toplam	Merkez	Köy
Merkez	133061	112117	20944	158480	133884	24596
Aksu	9551	2921	6670	8256	1868	6388
Atabey	7561	5010	2551	9407	7277	2130
Eğirdir	41266	15828	25438	40282	14745	25237
Gelendost	22739	7338	15401	21254	5302	15912
Gönen	11103	6053	5050	9492	7105	2887
Keçiborlu	19766	8955	10811	21165	8444	12321
Senirkent	24388	10738	13650	24422	12310	12112
Sütçüler	21957	4062	17895	18016	3876	14140
Ş.Karaağaç	38993	12253	26740	43202	20506	22696
Uluborlu	11970	10072	1898	11695	10364	1331
Yalvaç	85053	28028	57025	88991	34580	54411
Y.bademli	7321	6199	1124	6983	6611	372
Toplam	434771	229574	205197	461645	267272	194373

İl nüfusunun 1970, 1980 ve 2000 yıllarındaki ekonomik faaliyet kollarına göre dağılışı Tablo 6’da verilmiş ve 2000 yılı değerleri Şekil 4’te görselleştirilmiştir. Isparta’da nüfusun ekonomik faaliyet olarak genellikle tarımı tercih etmesinde ve özellikle nüfusun 2000 yılından sonra tekrar tarıma yönelmesinde sulamalı tarım yapılabilen arazilerin oranının artması, getirisi yüksek tarım ürünlerinin yetiştirilmesi gibi faktörler etkilidir.

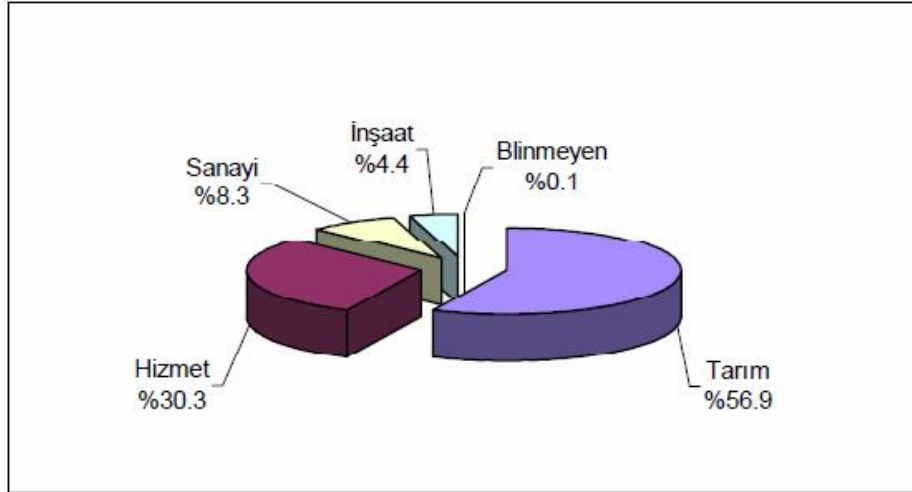
2000 yılı verilerine göre çalışan nüfusun %56.9’u tarım ve %30.3’ü hizmet, geri kalan kısmı da diğer sektörlerde. İlgili tabloya (Tablo 6) bakıldığında 1970-2000 yılları nüfus verilerine göre tarım sektöründe çalışan kişi oranında büyük değişiklik olmazken diğer sektörler arasında büyük farklılık göze çarpmaktadır. Örneğin 1970 yılında tarım sektöründe çalışan kişi sayısı nüfusun %59.2’si iken bu değer 2000 yılında %56.9 olmuştur. Bu değer hizmet sektörü için %18.3’ten %30.3’e yükselmiş, sanayi sektörü için ise %17.3’ten %8.3’e düşmüştür. Yine 1990 yılı sayımlarına göre nüfusun %54.5’i tarımla uğraşmaktadır (www.isparta.gov.tr, 2009). Özellikle tarım

sektöründe olan istikrarlı değerler bize halkın tarım sektörüne olan güveni ve sürekliliğini göstermektedir (Tablo 6). Bununla birlikte hizmet sektöründeki sürekli artışın gülcülüğü olumsuz yönde etkilediği söylenebilir.

Tablo 6. Isparta ilinde nüfusun ekonomik faaliyet kollarına dağılışı.

Sektör	1970		1980		1990		2000	
	Kişi	%	Kişi	%	Kişi	%	Kişi	%
Tarım	81.305	59.2	89.180	55.3	108.441	54.5	126.518	56.9
Hizmet	25.136	18.3	42.585	26.3	54.951	27.6	67.466	30.3
Sanayi	23.720	17.3	21.283	13.2	24.206	12.2	18.532	8.3
İnşaat	5.207	3.8	6.885	4.3	9.916	5.0	9.752	4.4
Bilinmeyen	1.869	1.4	1.458	0.9	1.361	0.7	69	0.1
Toplam	137.232	100	161.391	100	198.875	100	222.337	100

Kaynak: TÜİK



Şekil 4. 2000 yılı Isparta nüfusunun ekonomik faaliyet kollarına dağılışı.

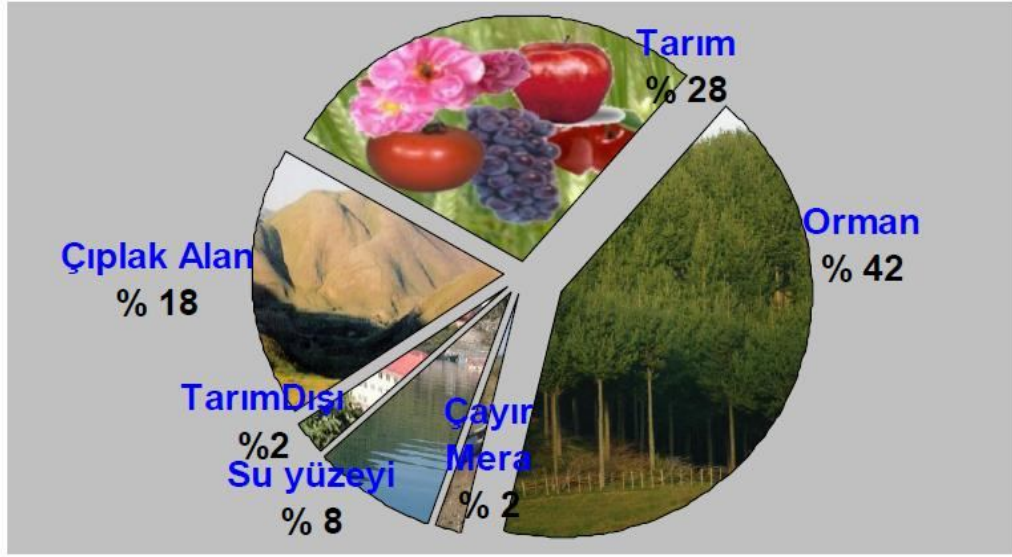
Arazilerin sulanabilme özelliği, eğimi, yol durumu, toprak özelliği, makineli çalışmalara uygunluğu, hukuki durumu, büyüklüğü, dağılımı gibi faktörler arazi kullanımını belirleyen temel faktörlerdendir. Ancak, bunlardan sulanabilme durumu gibi bazı faktörler devlet eliyle yapılan sulama kanalı, gölet gibi yapılarla çiftçilerimize düşük maliyetlerle çözümlenebilse de, makineli çalışmalara uygunluğu,

toprağı iyileştirme gibi faktörler, aşılması güç olan etmenlerden olup tarımla uğraşanları değişik tarımsal faaliyetlere sevk etmektedir. Örneğin, il sınırları içindeki Keçiborlu ilçesinin kurak ve verimsiz alanlarında lavanta yetiştiriciliği yapılması gibi. Yukarıda verilen faktörlerden özellikle eğim ve alanın hukuki durumu ildeki arazi kullanımında ormancılığı ön plana çıkarmaktadır. Bu bağlamda, Isparta ilinde %42'lik pay ile ormanlar en geniş orana sahiptir. Tarım arazilerinin kapladığı alan ise yaklaşık 251.000 hektar ile %28'dir. Ülkemizdeki tarım alanlarının oranı %32.1 olup bu oran illere göre de geniş farklılık göstermektedir. Örneğin, Hakkari'nin %0.5'i, Tekirdağ'ın %61.7'si, Edirne'nin %54.3'ü ekili alandır (Tümertekin ve Özgüç, 1997). Bu değerler ışığında ildeki tarım arazilerinin Türkiye ortalamasına yakın olduğu söylenebilir. İldeki arazi cinslerinin dağılımı Tablo 7'de verilmiş ve Şekil 5'te görselleştirilmiştir.

Isparta ilinin toplam 251.282 hektarlık tarım arazisinin %64'ü kuru, %36'sı ise sulu tarım arazilerinden oluşmaktadır. Toplam 89.601 hektar olan sulu tarım arazisinin oranı il çiftçisinden gelen talep ve tarımda modernizasyona bağlı olarak her geçen gün artmaktadır. Bu artışa bağlı olarak tarım ürünündeki çeşitlilik ve ekonomik canlılık da artmaktadır. Örneğin, ilde son dönemlerde yapılan kivi yetiştiriciliği gibi.

Tablo 7. Isparta ili arazi dağılımı (www.ispartatarim.gov.tr, 2009).

<u>Arazi cinsi</u>	<u>Miktarı (hektar)</u>	<u>%</u>
Orman arazisi	377.749	42
Tarım arazisi	251.282	28
Çıplak Kaya ve tescil harici yerler	158.341	18
Su Yüzeyi(Göl-baraj-gölet)	72.346	8
Tarım Dışı Arazi	19.535	2
Çayır Mera Arazisi	14.054	2
Toplam	893.307	



Şekil 5. Isparta ili arazi dağılımı.

Bu alanların miktarı yanında, tarım ve diğer faaliyetler için arazi sınıflarına göre dağılımı da önemlidir. Bu bağlamda, bu alanlardaki su yüzeyi çıkarıldığında geriye kalan alanın %6.1'i I. sınıf (49.712 hektar), %8.6'sı II. sınıf (70.362), %4.9'u III. sınıf (40.055), %4.6'sı IV. sınıf (37.378), %0.3'ü V. sınıf (23.98); %8.5'i VI. sınıf (69.777); %48.8'i VII. sınıf (400.195) ve %18.2'si VIII. sınıf (148.997) arazidir (www.isparta.gov.tr, 2009). Her ne kadar verimini etkilese de gül yetiştiriciliğinde arazi sınıfının ön planda olmadığı ve bu nedenle Isparta ilinin gülcülük için dezavantaj oluşturmadığı söylenebilir.

1.3. Isparta Ekonomisi

Isparta ilinin genel ekonomik yapısı tarım, hayvancılık, sanayi, el sanatları ve ticarete dayanmaktadır. Geçmişte tarımın ağır bastığı il ekonomisinde, son yıllarda hizmet sektörünün ağırlık kazanmaya başladığı görülmektedir. Bu değişimde, nüfusun eğitim seviyesinin yükselmesi ile üniversitenin kurulması etkili olmuştur. Özellikle üniversitenin il merkezi ile ilçelerinde bulunan akademik birimlerinin ilin gerek ticari hayatında ve gerekse sosyo-kültürel yönünde önemli rol oynadığı söylenebilir.

Isparta önceki yıllarda Türkiye'nin en zengin illerden biriydi. Örneğin, 1955-1965 yılları arasında Isparta'nın GSMH sıralamasındaki yeri 9 ile 15 arasında değişiyordu. Ancak 1970'li yıllardan sonra gerilemeye başlamış, DİE 2000 verilerine göre 40. sıraya ve günümüzde 46. sıraya kadar gerilemiştir. Bu duruma, kendini yenilemeyen ekonomik faaliyetlerin olması ve yıllardır gülcülük ve halıcılık üzerinde yoğunlaşılmasının neden olduğu düşünülmektedir. Buna rağmen Isparta, diğer illerle karşılaştırıldığında Türkiye ortalamasında bir ekonomiye sahiptir. Ancak ilde son yıllarda değişik ekonomik faaliyetler hızla yaygınlaşmaktadır.

Isparta tarımsal açıdan zengin bir potansiyele ve ürün çeşitliliğine sahiptir. İl tarımında ağırlıklı bir yeri olan tahıl, baklagiller, şeker pancarı, gül ve meyve ülke genelinde de önemli bir yere sahiptir. Tarla alanlarının büyük bir kısmı buğday, arpa ve nohut alanlarından oluşmuştur.

İli karakterize eden tarımsal faaliyetlerden olan meyvecilik için de elma, kiraz, kayısı, vişne ve üzüm yetiştiriciliği önemli bir yere sahiptir. İl sınırlarındaki mevcut tarım alanlarından 18.000 hektarlık alanda 500 bin/ton yıllık üretimi ile elma, 2.961 hektarlık alanda 17 bin ton/yıl üretimi ile kiraz ilin ekonomisinde önemli bir yere sahiptir (www.ispartatarim.gov.tr, 2009).

Tablo 8. Isparta'nın tarımsal arazi dağılımı (www.ispartatarim.gov.tr, 2009).

Tarımsal faaliyet	Miktarı (hektar)	%
Tarla Bitkileri	128 813	51
Nadas	31715	12
Sebzelikler	4736	2
Meyvelikler	24492	10
Zeytin	241	-
Bağ	6929	3
Gül(Yağlık)+Açık alan süs bitkileri	1936	1
Süs bitkileri	51	-
Örtü altı sebze	64	-
Kullanılmayan alan	52305	21
Toplam	251 282	100

Yaklaşık 251.000 hektar olan bu tarım alanlarının alan ve ürün cinsi bakımından dağılımı irdelendiğinde gül ve diğer süs bitkilerinin %1'lik bir paya sahip olduğu görülmektedir. İldeki tarım alanlarının dağılımı Tablo 8'de verilmiştir.

Isparta ilinin toplam tarım arazisinin % 64'ü kuru, % 36'sı ise sulu tarım arazilerinden oluşmaktadır. Eğirdir Gölü gibi önemli bir tatlı su kaynağının varlığı ile 1969 yılında Boğazova sulamasının işletmeye açılması, sulamalı tarımın yaygınlaşmasında etkili olan faktörlerdir. Özellikle sulu tarıma geçişten sonra, çiftçiler gül bahçelerini bozarak, getirisi daha fazla olan meyveciliğe yönelmişlerdir.

İldeki tarımsal faaliyetleri ve dağılımı etkileyen önemli faktörlerden biri de toprak yapısıdır. Zira yöre çiftçisi, alanın toprak yapısına bağlı olarak tarımsal faaliyetlerini de değiştirebilmektedir. Örneğin sulak ve verimli topraklarda elma yetiştiriciliği yapılması, yüksek rakımlı ve sulak yerlerde kiraz yetiştiriciliği, sulak ve kısmen verimsiz alanlarda gül yetiştiriciliği yapılması gibi.

Isparta, büyükbaş, küçükbaş ve kümes hayvancılığı ile tatlı su balıkçılığının yapıldığı önemli merkezlerden biridir. Yerli koyun türlerinin ve kıl keçisinin yaygın olarak yetiştirildiği Isparta'da, hayvancılık halkın önemli geçim kaynakları arasında yer almaktadır. İlde kümes hayvancılığı ve arıcılık faaliyetleri küçük ölçekli aile işletmeciliği şeklinde sürdürülmektedir. Isparta ilinde bulunan tatlı su kaynaklarından, su ürünleri avcılığı ve üreticiliği önemli geçim kaynakları arasında yer alır. Ayrıca akarsu kaynaklarının da elverişliliği sayesinde kültür balıkçılığı da oldukça gelişmiş ve yaygınlaşmıştır.

Isparta'da, sanayi sektörü tarıma dayalı olup gıda, orman ürünleri, konfeksiyon, mobilya, dokuma, deri, kozmetik başlıca sanayi kollarıdır. Bunun yanı sıra inşaat, mermer, doğal taş ürünleri, cam, metal ve plastik sektöründe de küçük ve orta ölçekli firmalar bulunmaktadır. İlde sanayi sektörü istenilen seviyede olmayıp, her geçen yıl il ekonomisindeki payı küçülmektedir.

Isparta' da gıda sektöründeki başlıca firmalar Aysu, Asya Meyve Suları, Pınar Su, Sam Su, Elmataş, Yayla Süt Ürünleri, Kurpaş, Hediye ve Beşel Un fabrikalarıdır. Orman ürünleri ve mobilya sektörünün, sanayideki payı giderek artmaktadır. Bu alanda başı çeken firmalar Orma, Özdemirler Kerestecilik, Roseland Mobilya, Obelli Mobilya'dır. Göлтаş Çimento fabrikası, Kalekim Yapı Kimyasalları, İsbaş Pomza Tesisleri, İstem, Metamar Mermer, Erciyes Mermer, Kotex, Çam Halı,

İpliksan, Isparta Kamgarn, Isparta Mensucat, Kimo Tekstil, Diriteks, Üçtuğ Çorap ilin diğer öne çıkan sanayi tesisleridir.

Isparta'da gül ürünleri ve kozmetik sektöründeki en büyük firma Gülbirlik'tir. Bünyesindeki Rosense Kozmetik ve Sweet Rose markalarını Isparta'ya ve Türkiye'ye kazandırmıştır. İlde gül ürünleri, üretim ve ticaretini yapan özel firmalar da bulunmaktadır.

İl ticaretinde dokuma, el ve makine halıları, kereste, su ürünleri, çimento, mermer, yün ve pamuk iplik, deri, zirai aletler önemli yer tutmaktadır.

Turizm bakımından Isparta ele alındığında ilin önemli bir turizm merkezi olduğu görülür. Zira doğal, tarihi, kültürel, din, sağlık, kış sporları açısından büyük bir potansiyeli vardır.

Merkez ilçe, Yalvaç ve Eğirdir ilçeleri inanç turizmi açısından büyük önem arz etmektedir. Hristiyan aleminin kutsal kabul ettiği toprakların büyük bir bölümünün Anadolu'da bulunduğu ve bu yerlerden birinin de Isparta'daki Aziz Paul'unda yaşadığı Pisidia Antiochia antik kenti ile ilde bulunan yedi kilise olduğu bilinmektedir. İldeki tarihi camiler (Hızır Bey, Kutlu Bey, Firdevs Bey camii vb.), kaleler yine ilin turistik değerlerindedir.

İl sınırları içerisinde çok sayıda göl, milli park ve tabiat koruma alanı bulunmaktadır. Bu göllerden biri olan ve henüz tahribata uğramamış, kirlenmemiş Eğirdir Gölü, göl-dağ turizmi, su sporları, yamaç paraşütçülüğü, rekreasyon açısından uygun bir ortam oluşturmaktadır. Bir krater gölü olan Gölcük önemli günöbirlik dinlenme ve eğlenme mekânlarındandır. İl sınırları içerisindeki Kovada Gölü Milli Parkı, zengin flora ve faunasıyla gerek yerli ve gerekse yabancı turistlerin önemli uğrak yerlerindedir. Bir diğer milli park olan Kızıldağ Milli Parkı bol oksijen içeren havasından dolayı özellikle astım hastalarının tercih ettiği mekanlardan biridir.

Turizmde çeşitlilik arz eden Isparta, alternatif turizm dallarından mağara turizmi bakımından da önemli bir merkezdir. Aksu-Zindan ve Pınargözü mağaraları turistlerin rağbet ettiği doğal oluşumlardandır.

Engebeli bir topoğrafya ve zengin bir bitki örtüsüne sahip olması çeşitli yabani av hayvanlarının barınmasına imkan vermekte ve av turizmine olanak sağlamaktadır.

Türkiye'nin en önemli beş kayak merkezinden biri olan Davraz Kayak Merkezi kış döneminde kış sporları, yaz döneminde ise profesyonel spor kulüplerinin kamp merkezi olarak giderek ön plana çıkmaktadır.

Bu zengin turizm potansiyeline ek olarak diğer turizm aktivitelerinden olan dağcılık, trekking, oryantiring, dağ bisikletçiliği, mağaracılık, bitki, kuş, böcek gözlemciliği bakımından da il zengin bir yapıya sahiptir.

Bunlarla birlikte geleneksel kültür ve el emeğiyle dokunan Isparta halıları turizm bakımından haklı bir üne sahiptir. Eğirdir kemik hastalıkları hastanesi sağlık turizmine hitap etmektedir.

İl belediyesi ve valilik tarafından 10 yıldır düzenlenen "Uluslararası Gül, Halı, Kültür ve Turizm" festivali de ekonomik, kültürel, sanatsal ve sosyal açıdan bir yaklaşma ve tanıtım sağlamakta, yörenin tarihi ve kültürel değerlerini yarınlara aktarmaktadır. Bu dönemde il merkezi sosyal ve ticari bakımdan canlanmaktadır.

2. GÜLCÜLÜK

Nüfus artışına paralel olarak, insanların bitkiye ve bitkisel ürünlere olan ihtiyacı da sürekli artmaktadır. Bu bitkilerin önemli bir grubu da tıbbi ve aromatik bitkiler ve bunlardan elde edilen, başta uçucu yağlar olmak üzere diğer ürünlerdir.

Türkiye’de uçucu yağ üretiminin büyük kısmını gül yağı oluşturmakta ve ülkeyi dünyadaki en büyük gül yağı üreticisi yapmaktadır. Çoğunluğu Isparta’da olmak üzere, Burdur, Afyon ve Denizli’de üretilen yağ gülü bitkisinin çiçeklerinden elde edilen gül yağı dünya piyasalarında “Türk gül yağı” olarak bilinmektedir (Bektaşoğlu, 2008).

Baydar ve ark. (2007) çeşitli yayınlara atfen Dünyada 150, Türkiye’de 25 gül (*Rosa*) türünün bulunduğunu, ancak bunlardan çok azının kozmetik sanayinde değerlendirildiğini ve bunların başında da ekonomik değeri en yüksek olanın *Rosa damascena* Mill. (Isparta gülü, Kazanlı gülü, Şam gülü, Pembe yağ gülü) olduğunu belirtmektedirler. Bu bitkiden elde edilen asli veya tali ürünler tıp, parfümeri ve gıda sanayinde hammadde olarak kullanıldığı gibi insanlara gelir sağlaması bakımından da önemli görev üstlenmektedir. Örneğin, Türkiye’nin 2006 yılı uçucu yağlar ihracatı yaklaşık 15 milyon dolar olarak gerçekleşmiş olup ihracatın içindeki gül yağının payı 7.6 milyon dolar olup bu değerler 2007 yılı için sırasıyla 19 ve 9.4 milyondır (Bektaşoğlu, 2008). Tür, sahip olduğu gerek bu ekonomik ve gerekse kültürel değeri nedeniyle birçok bilimsel çalışmaya konu olmuştur. Son dönemlerde çoğunluğu, aynı zamanda gülü ambleminde de taşıyan Isparta-Süleyman Demirel Üniversitesi bilim insanları tarafından olmak üzere, türün ekonomik ve biyolojisi üzerinde birçok çalışma gerçekleştirilmiştir. Bu araştırmalara aynı üniversitenin “ Gül ve Gül Ürünleri Araştırma ve Uygulama Merkezi-GÜLAR” de büyük katkı sağlamıştır. Bu çalışmalar yağ verim ve kalitesi üzerinde yapılan çalışmalar (örneğin, Baydar ve ark., 2007; Baydar ve Göktürk Baydar, 2005; Başer, 1992; Başer ve ark., 1990); ekonomisi ve ticari önemi üzerinde yapılan çalışmalar (Bektaşoğlu, 2008; Demircan, 2005) olarak veya daha fazla gruplandırılabilir.

2.1. Yağ Gülünün (*Rosa damascena*) Genel Özellikleri

Dünyada yaklaşık 1350 *Rosa* (gül) türü tanımlanmıştır. Türkiye florasında 24 gül türü kayıtlı (Davis, 1972) olmasına rağmen gül yağı elde etmek amacıyla kullanılan tür kültürü yapılan *Rosa damascena* Mill'dir.

Yağ gülü (*Rosa damascena* Mill.), en iyi bilinen ve tanınan gül türüdür. Çiçekleri pembe, katmerli ve kuvvetli kokuludur. Sadece yaz başında çiçek açar (Altıntaş, 2009). *Rosa damascena*, Isparta Gülü, Pembe Yağ Gülü, Yağ Gülü, ve Şam Gülü adlarıyla da bilinen, çok yıllık, dikenli ve kışa dayanımı yüksek bir bitkidir. *Rosa damascena* bitkileri, 1.5–3 m arasında boylanmakta olup, çok dallı ve dallar çok sayıdaki irili ufaklı sert dikenlerle çevrilidir (Şekil 6).



Şekil 6. Yağ gülü bireyinin yaz ve kış görünümü (Foto: S. Bilir).

Yılda bir defa verdiği çiçekleri pembe renkli olup, son derece yoğun, taze ve keskin kokuludur. Çiçek tomurcukları, sabahın erken saatlerinde açmaya başlar ve açılan çiçeklerin taç yaprakları aynı gün veya en geç bir sonraki gün dökülür, çiçeklenme Mayıs-haziran aylarında olur. Bu çiçeklenme, döküm ve hasat, bahçenin konumuna bağlı olarak 1.5-2 ay boyunca süreklilik arz eder. Değişik yaşlı çiçeklere sahip bireyler (Şekil 8) çiçeklerini bu dönem boyunca sürekli yeniler.



Şekil 7. Değişik yaşlı yağ gülü çiçeği (Foto: S. Bilir).

2.1.1. Yağ Gülünün Ekolojik İstekleri

Tipik bir ılıman iklim bitkisi olan yağ gülü bol ışık alan, havadar, etrafı açık yeterince yağışlı, çiçeklenme mevsiminde (Mayıs-Haziran ayları) kuraklık ve don olayları yaşanmayan, ancak sabahın erken saatlerinde çığ düşen, ilkbahar geç donları görülmeyen iklim bölgelerine çok iyi uyum sağlamıştır. Çiçeklenme döneminde yaşanan kuraklık ve yüksek sıcaklıklar ise uçucu yağın buharlaşmasına neden olur. Isparta ili bir geçiş iklim kuşağı üzerinde yer almaktadır. Yazları Ege ve Güneydoğu Anadolu kadar sıcak olmadığı gibi kışları Orta Anadolu kadar sert değildir. Yaz aylarında sıcaklık 38 C° dereceyi pek geçmediği gibi kışları da -15°C derecenin altına ender olarak düşer. Yıllık ortalama yağış miktarı 500-600 mm dir. Yıllık yağış dağılımı mevsim itibariyle kış aylarında % 41, ilkbaharda % 29, yaz aylarında % 9, sonbaharda % 21 oranındadır. Nisbi nem oranı % 65-70 civarındadır.

İl çiftçileri ile yapılan görüşmelerde çiftçiler, yüksek rakımlı ve karlı mntıkların özellikle yazın eriyen kar suyu nedeniyle bakım masrafını azalttığını ve verimi artırdığını ifade etmişlerdir. Buna örnek olarak da Gülköy, Kavak köyü, Kozluca ve Yeşilyurt köylerini örnek göstermişlerdir.

Gül toprak isteği yönünden pek seçici değildir. Fazla killi ve kireçli topraklardan hoşlanmaz. Hafif kumlu, milli, derin süzek, organik maddesi bol

topraklar gül bahçesi tesisine en uygun topraklardır. Isparta’ da gül bahçeleri genellikle kumlu ve derin topraklarda tesis edilmiştir. Fazla killi kireçli derin olmayan, taban suyu yüksek, su tutan topraklarda gül bahçesi tesis edilmemelidir. Ancak, kumlu-tınlı, derin ve süzek topraklarda iyi gelişir. Fazla killi-kireçli ve ağır topraklardan hoşlanmaz. Gül çalı formunda bir bitki olması ve uzun ömürlülüğü nedeniyle toprak işleme gerektirir.

2.1.2. Yağ Gülü Yetiştiriciliği ve Hasadı

Gül bahçesi ürün taşıma, hasat ve bakım kolaylığı nedeniyle genel olarak az meyilli veya düz arazilerde tesis edilmektedir. Bununla birlikte eğimli ve atıl arazilerde de toprak koruma amaçlı gül bahçeleri tesis edilmektedir. Gül bahçesi tesis ederken toprak eylül-ekim aylarında yabancı otlardan temizlenir. Gül tesis edeceğimiz arazide sıra aralıkları 1,5-2 m mesafede ve 40-50 cm derinlikte hendekler açılır. Açılan hendekler, arazi meyilli ise kuzey-güney istikametinde olmalıdır. Dikimden önce hendeğin alt kısmı, hendeğin üstünden çıkan üst toprakla 10-15 cm kalınlığında doldurulur. Bu şekilde hazırlanmış hendeklere 6-7 yıllık gül bahçelerinden kesilen, 100-150 cm uzunluğundaki dallar iki sıra halinde ve uç uca gelecek şekilde sıralanır. Dalların üzerleri yanmış ahır gübresi ve toprak karışımı ile 10-15 cm kalınlığında kapatılır. Diğer kalan kısımlar toprakla doldurulur. Bir dekar gül bahçesi tesis etmek için 1000-1200 adet gül dalı kullanılır. Gül bahçesi dikim işleri güz mevsiminde yani Kasım ve Aralık aylarında yapılmalıdır. Bilimsel kriterlere göre tesis edilmiş ve hasat aşamasındaki bir gül bahçesinin genel görünüşü Şekil 8’de verilmiştir.

Genel olarak gül bahçeleri sulanmamaktadır. Ancak sulamanın mümkün olduğu yerlerde gül bahçelerinin sulanması hem gülün kuvvetli gelişmesini hem de gülden yüksek verim alınmasını sağlar.



Şekil 8. Gül bahçesinden genel görünüş (Gölcük, Foto: S. Bilir).

Gül bahçesinde yapılacak bakım çalışması, sonbaharda tesis edilen gül bahçelerinde, ilkbahara gelindiğinde toprakta varsa kaymak tabakası tırmıklanır ve yabancı otlar temizlenir. Yeni çıkan filizlere zarar veren zararlılara karşı mücadele yapılır. Yaz ayları boyunca sulama ve çapalamaya devam edilir. Mart ve nisan aylarında budama yapılarak kuru dallar temizlenir. Ayrıca daha bol ve kaliteli gül elde etmek için gül bahçesi ömrü boyunca, 7-8 yılda bir toprak seviyesinden dallar kesilerek gençleştirme budaması yapılır (Şekil 9).



Şekil 9. Bakıma konu bir yağ gülü bireyi (Atabey, Foto: S. Bilir).

Gül bitkisinin ömrü, ortalama iki defa gençleştirme budaması yapıldığında 23-25 yıldır. Ayrıca erken ilkbaharda, gül bahçelerinde gübreleme yapılır. Genelde dikimden sonraki ilk yıl hasat yapılmaz ve maksimum verime 4-6. yılda ulaşır.

Yağ güllerinde hasat işleri mayıs ayının ortasında başlar, 5-6 hafta sürer. Hasat sabah saat 03.00 ile 09.00 saatleri arasında yapılmalıdır. Hasadın, çiçek üzerindeki çiğ kalkmadan yapılması idealdir. Çiçekler gece açılmaktadır. Bu nedenle de her gün toplanmalıdır. Çiçek toplamada kesici alet kullanılmamalı toplama elle yapılmalıdır. Hasat sırasında sadece açmış olan çiçekler, çuval veya sepetlere toplanır (Şekil 10-12), bekletilmeden alım merkezlerine sevk edilir. Bakımlı gül bahçelerinde, kurak şartlarda bir dekaradan ortalama 500-600 kg sulanabilen arazilerde ise dekar başına ortalama 900-1000 kg kadar gül çiçeği hasat edilir (www.ispartatarim.gov.tr, 2009). Özellikle bayanların yaptığı gül çiçeği hasat işinde bir işçi günde ortalama 50-60 kg gül çiçeği toplayabilir.



Şekil 10. Hasada hazır gül çiçekleri ve hasat işçileri (Foto: S. Bilir).



Şekil 11. Gül çiçeği hasadı ve hasat edilmiş gül çiçekleri (Foto: S. Bilir).



Şekil 12. Bahçenin günlük hasat öncesi ve hasat sonrası durumu (Foto: S. Bilir).

2.1.3. Yağ Gülü Ürünlerinin Kullanım Alanları, Gül Yağı Yapımı

Ülkemizde gül yağı üretimi eski yıllarda aile tipi işletme ve üretim düzeninde, ilkel yöntemlerle yapılmakta iken; günümüzde fabrika ölçeğinde 4'ü Gülbirlik'e ait olmak üzere 13 tesiste yapılmaktadır. Gül yağı üretimi gerçekleştiren kooperatifler ve firmalar dışında köylerde, köylülere ait küçük kapasiteli damıtıcılarda da küçümsenmeyecek miktarlarda gül yağı üretimi yapılmaktadır.

Hasat edilen gül çiçekleri polietilen çuvalar içinde muhafaza edilerek alım merkezlerine getirilir ve tartımı yapılır (Şekil 13).



Şekil 13. Hasat edilen gül çiçeğinin alım merkezine ulaşımı (Foto: Gülbirlik Arşivi).

İşleme tesisine ulaştırılan gül çiçekleri uçucu yağın güzel koku niteliğinin gelişimine ve ilerlemesine yardımcı olacak küçük ayrışma işlemine bırakılmak için ambarın zeminine serilir (Şekil 14).



Şekil 14. Damıtılmaya hazır gül çiçeği (Foto: Gülbirlik Arşivi).

Daha sonra gül çiçekleri damıtma kazanlarına yüklenmeye hazır duruma gelerek damıtma kazanlarına doldurulur. Kazanlara 500 kg gül çiçeğine karşılık 1.5 ton su ilave edilir ve damıtma kazanının kapağı sıkıca kapatılarak buhar verilerek iki saat süreyle 100 °C derecede kaynatılır. Bir süre sonra kaynayan yağlı su karışımı buharlaşmaya başlar. Kazanların üst tarafındaki borulara soğuk su verilir, soğuk suyla karşılaşan yağlı karışım yoğunlaşmaya başlar ve yağın yoğunluğu sudan hafif olduğu için yağ üste çıkar. İlk işlemde sonra geride kalan su bir kez daha damıtılıp içinde kalan yağ ayrıştırılır. Bu işlem suyun içindeki yağ oranı sıfıra inene kadar tekrarlanır. Elde edilen yağlar, yağ odasında filtre edilerek işlem tamamlanır. Bu damıtma aşamaları Şekil 15’de verilmiştir.



Şekil 15. Gül yağının damıtılma aşamaları (Foto: Gülbirlik Arşivi).

Gül yağı üretiminde en önemli maliyet unsuru, yaklaşık %75-80 pay ile gül çiçeği fiyatlarıdır (Gülbirlik, 2009).

Gül ve gül ürünleri sağlık, kozmetik ve gıda gibi birçok alanda geniş bir kullanım alanına ve ürün yelpazesine sahiptir. Örneğin Altıntaş (2007 ve 2009) gül suyunun cilt bakımındaki önem ve faydasına geniş yer vermiştir.

2.2. Dünyada Gülcülük

Gülün hangi tür veya türlerinin olduğu kesin bilinmemekle birlikte, Eski Mısır, Yunan ve Roma medeniyetlerinde olduğu gibi gül bitkisinden tıbbi olarak yaklaşık 5 bin yıldır faydalandığı bilinmektedir. Birçok kaynakta gülün anavatanının Orta Asya olduğu vurgulanmaktadır.

İnsanın günlük yaşamında çok özel bir yeri olan gül; aşkın, güzelliğin, sevginin ve saygının ifadesini en güzel şekilde bünyesinde toplayan bir çiçektir. Bununla birlikte (Erdinç, 2009) gülün üç büyük dinde de kutsal sayıldığını ve Hristiyanlıkta

haç ortasındaki beş yapraklı gülün saf özü temsil etmesini, İbrahim Peygamberin ateşe atıldığında oranın gül bahçesine dönüşmesini, Musevilerce kutlanan Gül veya Şükran Bayramını örnek olarak göstermiştir. Kuzey yarım küre bitkisi olan gülün orijini Doğu Asya'dır. Kesin olmamakla birlikte gül yağı ve gül suyunun ilk olarak İran veya Hindistan'da üretildiği, buradan Anadolu, Avrupa, Kuzey Afrika ve Doğu Asya'ya yayıldığı bildirilmiştir (Widrlechner, 1981) .

Günümüzde yağ gülünün en fazla tarım ve kültürü Bulgaristan'ın Kazanlık ile Türkiye'nin Göller Yöresinde gelişme göstermiştir.

Bulgaristan' daki Kazanlık yöresi, iklim koşulları, aldığı bol yağış ve toprak özelliklerinden dolayı gül yetiştirmek için oldukça elverişli bir yerdir. Burası orta Bulgaristan'da, Stara Planina ile Sredna Gora sıradağları arasındaki havzalardan oluşmaktadır. Klisura ve Kazanlık kentleri arasında uzanan Gül Vadisi, Meriç nehrinin kollarından biri olan Tunca Nehri tarafından sulanmaktadır. Gül üretimi bu vadinin başlıca geçim kaynağıdır. Resmi istatistiklere göre, Bulgaristan yılda 1.3-1.5 ton gül yağı ihraç etmektedir.

Her ne kadar Çin'de, İran'da, Fas'da ve Kafkaslarda dikimi yapılırsa da Türkiye'nin ve Bulgaristan'ın güllerindeki randıman ve kaliteyi tutmamaktadır.

2.3. Türkiye'de Gülcülük ve Tarihçesi

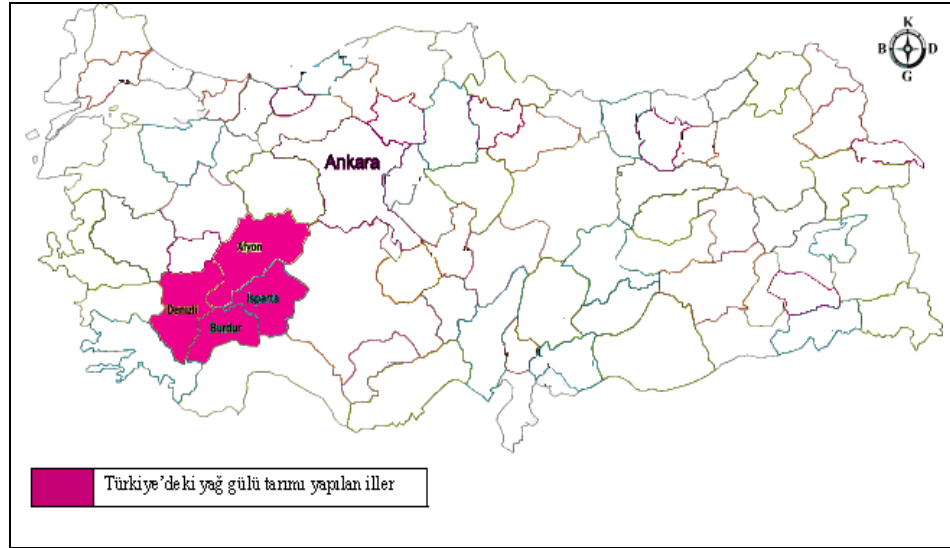
Osmanlı Devleti'nin kurulduğu ve sınırlarını genişlettiği topraklarda gül tanınmıyor ve kullanılıyordu. Osmanlı'nın en önemli gül yetiştirme ve gülsuyu çıkarma merkezi Edirne idi (Altıntaş, 2009).

Yağ gülü, Anadolu'ya 1877-1878 Türk-Rus harbinden sonra gelen göçmenler tarafından getirilmiştir. İlk gül yağı, 1885'te Bursa, 1886'da İstanbul'da üretilmiştir.

1900'lü yıllarda Osmanlı Devleti gülcülüğü desteklemek ve teşvik etmek için, birçok bölgede (Diyarbakır, Trabzon, Adana, Kastamonu, Edirne, Aydın, Bursa, İstanbul gibi) bedelsiz gül fidanı dağıtımını yapmıştır. Buna karşılık üretici elinde yeterli miktarda kaliteli imbik bulunmaması ve imbik temini için yeterli paranın veya kredinin temin edilememesinden dolayı başarılı bir sonuç alınamamıştır. Buna rağmen Isparta'daki gülcülük zamanla gelişerek en önemli merkez haline gelmiştir.

1912 yılında hükümetin teşviki ile Ticaret ve Ziraat nezareti tarafından, gülcülük üzerine hazırlatılan kitap da yağ gülü üretiminde olumlu etkiler oluşturmuştur.

Türkiye’de yağ gülü üretiminin % 80 ‘i Isparta, kalan %20 ‘si Burdur, Afyon ve Denizli tarafından gerçekleştirilir. Ayrıca Aydın’ın Karacasu ilçesinde de az miktarda yağ gülü üretimi yapılmaktadır. Günümüzde 16.000 dekarı Isparta’da olmak üzere, Burdur, Afyon ve Denizli’de yaklaşık 23.000 dekar gül bahçesi bulunmaktadır (Şekil 16).



Şekil 16. Türkiye’de yağ gülü tarımı yapılan iller.

Afyon ilinin, Başmakçı İlçesi ve köylerinde de yağ gülü yetiştiriciliği yapılmaktadır. İlçede 200 hektardan fazla gül bahçesi mevcuttur. 1972 yılında 2150 üreticinin katılımıyla kurulan S.S. Başmakçı 1 No’lu Tarımsal Kalkınma Gül Kooperatifi, bu üretim alanlarını konvansiyonel (geleneksel) ve ekolojik olmak üzere iki kısma ayırmıştır. Konvansiyonel üretim alanlarında bakım ve tarımsal savaş yöntemlerinde herhangi bir kısıtlama olmaksızın, her türlü sentetik hammaddeye dayalı preparatlar kullanılmakta iken ekolojik üretim alanlarında sadece doğal maddeler kullanılmaktadır.

Ülkemizde yıllara göre yağ gülü tarımı yapılan alan miktarı ile ürün miktarı ve birim alandaki verimleri Tablo 9’da verilmiştir (Isparta Tarım il Müdürlüğü, 2009; DPT, 2007). Tablo 9 incelendiğinde başta gül çiçeği alım fiyatı ve alternatif

tarım ürünlerine bağı olarak gül alanları miktarı, iklim vb. nedenlerden dolayı da ürün ve verim miktarı deęişebildięi görülmektedir.

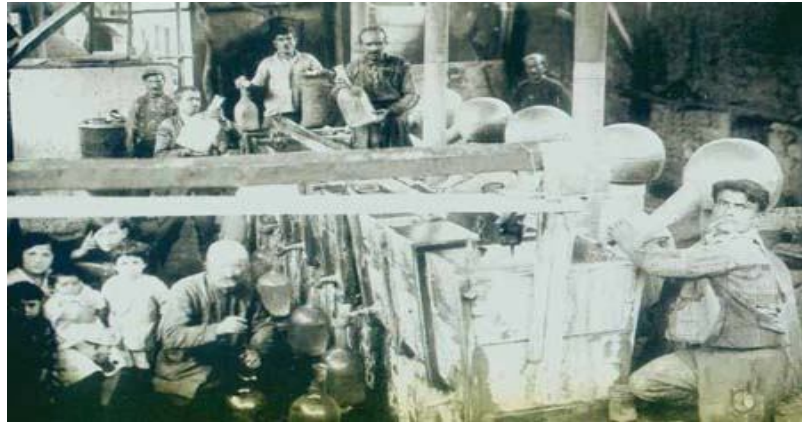
Tablo 9. Türkiye'nin yaę gülü üretim alanları, üretim miktar ve verimleri.

<u>Yıllar</u>	<u>Üretim alanı (da)</u>	<u>Üretim miktarı (ton)</u>	<u>Verim (da/kg)</u>
1991	62860	24945	397
1992	53561	24790	463
1993	48298	18868	391
1994	41425	17981	434
1998	24470	8388	343
1999	27580	9940	360
2000	22980	8151	355
2001	22840	8538	374
2002	19840	7776	392
2003	20230	8213	406
2004	22950	9773	426
2005	25377	12281	484
2006	25567	12737	498

2.4. Isparta'da Gülcülük ve Tarihçesi

Yaę gülü ve gül yaęı üretimi 120 yılı aşkın bir süredir Isparta ve civarında gerçekleştirilmektedir. Bu özellięiyle de Isparta'ya "Güller Diyarı" denilmektedir.

Isparta'daki gülcülük serüveni gülün Anadolu'daki serüveninden farklı olup Isparta'da gülcülüęün başlaması Osmanlı Devleti tarafından teşvik edilen, gülcülükten ayrı olarak gelişmiştir ve tamamen bireysel, dev bir çabanın ürünüdür (Altıntaş, 2007). Isparta gülcülüęünden tarihsel bir kesit şekil 17'de verilmiştir.



Şekil 17. Isparta gülcülüğünden tarihsel bir kesit (Foto: Anonim).

Osmanlı Devleti Anadolu'nun birçok yerinde gülcülüğü destekler ve teşvik ederken Isparta bu destek dışında kalmıştır. Isparta'ya yağ gülünü 1888'de ilk getiren ve ilk gül yağını çıkararak Müftüzade İsmail Efendi'dir (1840-1915). Bu nedenle kendisine daha sonra Gülcü İsmail Efendi, denmiştir. Doğduğu Hacıayvaz Mahallesi'ne de hatırasını yaşatmak için Gülcü Mahallesi adı verilmiş ve öldüğünde

de Gülcü mezarlığına defnedilmiştir. Gülcü İsmail Efendi'nin Gülcü Mahallesindeki anıtına ek olarak, Isparta Valiliği'nin girişimiyle Ekim 2009'da il merkezine de anıtı yaptırılmıştır (Şekil 18).



Şekil 18. Gülcü İsmail Efendi Anıtı (Foto: S. Bilir).

Yağ gülü Isparta'ya Müftüzade İsmail Efendi tarafından, Bulgaristan'ın Kazanlık (Kızanlık) yöresinden getirilmiştir. İlk gül yağı, 1892 yılında Müftüzade İsmail Efendi tarafından çıkarılmıştır. Daha önce gül yağı çıkarmak için teşebbüslerde bulunsa da başarılı olamamış sadece gülsuyu elde edebilmiştir. Dördüncü mahsul yılında Kızanlıklı bir gül yağı ustasıyla tanışarak işin başına geçirmiş ve gülsuyunun yanı sıra gül yağı çıkarmada da başarılı olmuştur.

Bu başarıdan sonra Isparta'da gül üretimi hızla gelişmeye başlamış ve Isparta artık gülcülüğün merkezi olmuştur. Birinci Dünya Savaşı ve hemen ardından Kurtuluş Savaşı sıralarında gül ve gül yağı üretiminde azalmalar olmuş, 1923'te Cumhuriyet'in kurulması ile gülcülük tekrar canlanmış, üretimde artış görülmüştür.

Isparta'da ilk gül yağı üretimine 1892'de köy tipi gül yağı üretimi olarak da bilinen, "imbik" adı verilen, basit ve ilkel kazanlarla başlanmış ve bu yöntem gül yağı üretiminde uzun yıllar kullanılmıştır. Mustafa Kemal ATATÜRK 'ün 6 Mart 1930'daki Isparta ziyareti sırasında verdiği talimat doğrultusunda, Fransa'dan buharlı kazanlar ithal edilerek İktisat Vekaleti tarafından ilk modern gül yağı fabrikası 1935 yılında kurulmuştur. Bunun sonucunda köy tipi üretimi yerini büyük ölçekli sanayi tipi imalata bırakmıştır.

İlde 1912-1931 yılları arasında üretilen gül çiçeği ve gül yağı miktarı Tablo 10'da verilmiştir (Akdemir, 2005).

Tablo 10. 1912-1931 yılları arası gül çiçeği ve gül yağı üretimi.

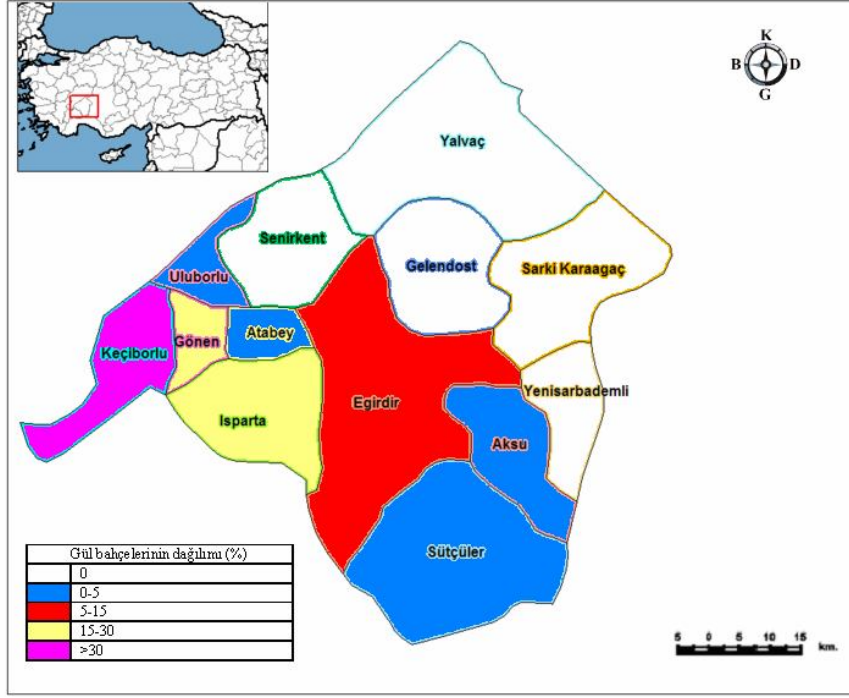
Yıllar	gül çiçeği (kg)	gül yağı (kg)	Yıllar	gül çiçeği (kg)	gül yağı (kg)
1912	384950	119.7	1922	76000	22.95
1913	345500	105.75	1923	75000	22.5
1914	361500	103.35	1924	120000	36.0
1915	337500	101.25	1925	126000	54.0
1916	270000	81.0	1926	131000	60.75
1917	295000	77.85	1927	181000	149.85
1918	187000	56.25	1928	184000	81.90
1919	150000	45.0	1929	295000	92.25
1920	124000	37.35	1930	35000	96.75
1921	111000	33.3	1931	450000	229.5

Isparta'da gerçek anlamda fabrika tipi gül üretimine 1954 yılında kurulan Gülbirlik (Gül, Gül yağı ve Yağlı Tohumlar Tarım Satış Kooperatifleri Birliği) ile geçilmiştir. Göller yöresinde gül üretim alanları net olarak bilinmemekte, gül yağı fabrikalarında işlenen çiçek miktarından tahmini olarak hesaplanmaktadır. Buradan hareketle Isparta'da 16.000 dekada yıllık ortalama 7 bin ton gül çiçeği üretimi yapıldığı tahmin edilmektedir.

Isparta'da yıllara göre yağ gülü tarımı yapılan alan miktarı ile ürün miktarı ve birim alandaki verimleri Tablo 11'de verilmiş (Isparta Tarım İl Müdürlüğü, 2009; DPT, 2007), Isparta'daki üretim alanları Şekil 19'da görselleştirilmiştir.

Tablo 11. Isparta'nın yağ gülü üretim alanları, üretim miktar ve verimleri.

Yıllar	Üretim alanı (da)	Üretim miktarı (ton)	Verim (da/kg)
1991	41350	18729	453
1992	37690	19900	528
1993	36880	14565	395
1994	33930	15550	458
1998	17720	6034	341
1999	18310	6204	339
2000	15870	5530	348
2001	15910	5811	365
2002	15630	5827	373
2003	15630	6073	389
2004	15910	7540	474
2005	18935	9971	527
2006	19025	10564	555



Şekil 19. Isparta ilinde yağ gülü yetiştirilen alanlar (%).

Gül yetiştirme alanlarının il merkezi ile il merkezine yakın alanlarda yoğunlaştığı görülmektedir. Bunun sebebi, sabahın erken saatlerinde hasat edilen gül çiçeklerinden en yüksek verimi almak için aynı gün işleme tesisine ulaştırılması gerekliliği ve gül çiçeği işleyen tesislerin genelde bu bölgelerde yoğunlaşmasıdır. Bu durum da hasat yeri ile işleme tesisi arasındaki mesafeyi önemli hale getirmektedir. Zira, gül bahçeleri genelde yol kenarlarında tesis edilmektedir (Şekil 20).



Şekil 20. Yol kenarına tesis edilmiş gül bahçeleri (Gönen, Atabey, Foto: S. Bilir).

Günümüzde gülcülüğün sona erdiği, ancak 1970'li yıllarda gülcülükle uğraşan şehir merkezine uzak Yalvaç, Yenişarbademli, Sütçüler, Aksu ilçelerinde gül yetiştiriciliğinin yaygın olduğu ve gül yağının geleneksel yöntemlerle bireysel olarak çıkarılırken, günümüzde sulak alanlarda diğer tarım ürünleri tercih edilerek, gül bahçeleri ildeki bazı ilçe, kasaba ve köyde yoğunlaşmıştır.

İlde yağ gülü yetiştiriciliğinin yaygın olması bununla uğraşan sanayi kollarını da ön plana çıkarmış ve yörede bu sektörün gelişmesine de katkı sağlamıştır. Bu bağlamda, Isparta ilindeki gül yağı fabrikalarının tamamı gül üretim alanlarında kurulmuştur.

Tablo'dan da (Tablo 12) anlaşılacağı üzere gülcülükle uğraşan çiftçi sayısı, alan, verim ve ürün bakımından yıllara göre büyük veya küçük farklılıklar oluşabilmektedir. Bunda arz-talep dengesi, özellikle hasat mevsimindeki iklim şartları, gül çiçeği alım fiyatı ve gül bahçelerinde yapılabilecek alternatif tarım ürünleri rol oynamaktadır. Örneğin, 2009 yılı gül çiçeği hasadı, çiçeklenme mevsimindeki yağışlar nedeniyle %35 düşmüştür (Gülbirlik Genel Müdürü ile kişisel görüşme).

Tablo 12. Isparta'daki gülcülüğe ilişkin genel değerler.

Konu	Yıllar							
	2001	2002	2003	2004	2005	2006	2007	2008
Çiftçi sayısı	7100	7070	7070	7070	7353	7360	7360	?
Alanı (ha)	1561	1563	1563	1591	1893.5	1902.5	1905.7	1855
Gül çiçeği (ton)	5811	5827.5	6073	7539	9575.5	10563.5	7085	8420
Gül yağı (kg)	1180	1185	1185	1185	1251	2332	1157	1500
Gül suyu (ton)	35.1	98.6	98.6	100	156	58	131	?
Konkret (kg)	3383	3183	3183	3240	5150	9300	4377	9400

Gül yetiştiriciliği yapan çiftçilerle yapılan yüz yüze görüşmelerde gülcülüğün geçmiş, mevcut ve geleceği ile, ekonomik durumu, devletten beklentiler, diğer tarım ürünleri ile karşılaştırılması, gül bahçelerinin bazı yerlerde yoğunlaşmasına ilişkin sorulara verilen cevaplar doğrultusunda Isparta gülcülüğü tarihsel ve ekonomik

bakımdan, 1980 öncesi, 1980-1990 dönemi, 1990-2000 dönemi ve 2000 sonrası olarak dört döneme ayrılmıştır.

1980 öncesinde gülcülük ilin tamamına yayılmış durumdaydı ve çiftçiler için iyi bir gelir kaynağı olmuştu. Bunda özellikle eski tip yöntemlerle imbik ve kazanlarda yağ çıkarılması önem taşımıştır ve yağ oranı az da olsa, her üretici kendi yağını çıkarabilmiştir. 1980-1990 döneminde kamuya ait gül yağı fabrikalarının özelleşmesine bağlı olarak devlet tarafından üreticiye verilen destek azalarak, destek ve kazanç özel sektöre kaymıştır. Ancak 1990'dan sonra gül üreticisi alan miktarına göre tekrar devletçe desteklenmesi ile üretimde artış sağlanmıştır. Ancak, 2000'li yılların başlarında özel küçük ve büyük firmalar birleşerek kendi gül bahçelerini tesis etmişler ve devlet desteği buralara kaydırılmış ve bireysel üretici bununla rekabet edememiştir. Bunun sonucunda eski tip üretim sona ermiş olup, buna bağlı olarak da Eğirdir halkı elma ve balıkçılığa, Gelendost elma ve şekerpancarına, Sütçüler hayvancılık ve tıbbi bitkilere, Yalvaç turizm ve buğdaya, Yenişarbademli ve Aksu, arazi koşulları nedeniyle iyice hayvancılığa yönelmiştir.

Gülde satış anındaki fiyat belirsizliği tarımla uğraşanları değişik alanlara yönlendirmekte ve iklimsel nedenlerden dolayı da gül alan ve üretimi yıllar göre değişebilmektedir. Ancak, gülcülük kış dönemi sonunda çiftçiye ekonomik bakımdan destek sağlayan ürün olması dolayısıyla yine de yöre çiftçisine cazip gelmektedir.

Gülcülük ilde 8000'i Gülbirlik'e ortak ve 2.000'i ortak olmayan olmak üzere 10.000 ailenin geçimine katkı sağlamaktadır. Gülbirlik'e gülçiçeği veren 5.000 ortak bulunmaktadır. Diğer ortaklar ve üreticiler ise gerek Fransızların işletmelerine gerekse irili ufaklı 10 adet Gül yağı ve Gül konkriti üreten işletmecilere ürünlerini vermektedirler. İlde üç Fransız işletme bulunmaktadır. Bunlar sırasıyla Biolender, Robertet ve Burdur'da yerleşik Mane-Fils (ÇINEF) firmalarıdır. Türk işletmecileri Isparta Merkez'de Nuri ERÇETİN, Mustafa GÜRKAN, Hidayet KAHVECİ, Keçiborlu'da ise Hüseyin KINACI, M. Ali AKSAKAL, M. Ali DOĞAN, İbrahim YILDIZ, Yusuf DOĞAN; Burdur'da ise Hasan SABANCIOĞLU ve Nuri KALAY'dır.

İldeki gülcülüğün yapıldığı alan ile ürün miktarı ilçeler ve yıllara göre Tablo 13'te verilmiştir (Isparta Tarım İl Müdürlüğü, 2009).

Tablo 13. Isparta ve ilçelerinde 2002-2008 yılları gül tarımı yapılan alanlar ve ürün miktarları.

İlçeler	Yıllar													
	2002		2003		2004		2005		2006		2007		2008	
İlçeler	Alan (ha)	Üretim (ton)	Alan (ha)	Üretim (ton)	Alan (ha)	Üretim (ton)	Alan (ha)	Üretim (ton)	Alan (ha)	Üretim (ton)	Alan (ha)	Üretim (ton)	Alan (ha)	Üretim (ton)
Merkez	369	1498	369	1498	369	1992	369	2214	369	2214	369	2030	370	2200
Aksu	13.5	67.5	13.5	67.5	13.5	67.5	13.5	67.5	13.5	101	13.5	101.25	27.4	138
Atabey	40.0	160	40.0	160	40.0	160	80.0	720	85.0	765	44.1	132.3	40.8	245
Eğirdir	80.0	580	80.0	580	82.0	590	100.0	700	100.0	700	105.8	721.1	101.5	660
Gelendost	-	-	-	-	-	-	-	-	-	-	-	-	-	-
Gönen	345	1587	365	1825	365	2737	395	2962.5	399	3032	402	2220	402.7	2280
Keçiborlu	620	1550	620	1550	625	1600	840	2520	840	3360	890	1580	840	2520
Senirkent	1.0	5.0	1.0	5.0	1.0	5.0	1.0	4.0	1.0	4.0	-	-	-	-
Sütçüler	35.0	80	35.0	87.5	35.0	87.5	35.0	87.5	35.0	87.5	30.0	80	21.3	157
Ş.Karaağaç	-	-	-	-	-	-	-	-	-	-	-	-	-	-
Uluborlu	60.0	300	60.0	300	60.0	300	60.0	300	60.0	300	51.3	220	51.3	220
Yalvaç	-	-	-	-	-	-	-	-	-	-	-	-	-	-
Y.Bademli	-	-	-	-	-	-	-	-	-	-	-	-	-	-
Toplam	1563.5	5827.5	1583.5	6073	1590.5	7539	1893.5	9575.5	1902.5	10563.5	1905.7	7084.65	1855.0	8420

3. GÜL ÜRÜNLERİ ve GÜLBİRLİK

Ülkemizdeki gül çiçeği ve diğer gül ürünlerinin %80'den fazlası Isparta il sınırları içerisinde üretilmektedir. Gül çiçeklerinden elde edilen en önemli ürünler gül yağı, gül suyu, gül konkreti olup bunlara ilişkin detaylı bilgi aşağıda alt başlıklarda verilmiştir (Gülbirlik, 2009).

Gül çiçeğinden iki çeşit yağ üretilmektedir. Bu, gül yağı olarak bilinen ince gül yağı ve konkret olarak bilinen katı gül yağıdır. Yan ürün olarak da gül suyu üretilmektedir (Bektaşoğlu, 2007). Bu ana ürünler dışında gül ürünlerini içeren birçok gıda ve kozmetik ürünün de üretimi ildeki kamu kurumları veya özel kurumlar tarafından yapılmaktadır (Şekil 21).



Şekil 21. Gülbirlik ve diğer özel sektöre ait gül ürünleri (Foto: S. Bilir).

3.1. Gül yağı

Parfüm ve kozmetik sanayinin en önemli ve en pahalı ham maddelerinden olan gül yağı, yağ güllerinin buharlı damıtma sistemiyle işlenmesi suretiyle elde edilir. Koku görevi yanı sıra kozmetikte kokunun tende kalmasını sağlar. Onun için parfüm sanayisinin en pahalı uçucu yağıdır. Bugün 1 kg 6.000 dolardır. Ortalama 3.500 kg gül çiçeğinden, 1 kg gül yağı elde edilir.

Dünya kozmetik ve parfüm sanayinin yıllık gül yağı ihtiyacı 3 tondur. Dolayısıyla ihtiyaç duyulan gül çiçeği ihtiyacı 12.000 ton civarındadır. Bunun 4.000-5.000 tonunu Bulgaristan, geriye kalan 7.000-8.000 tonunu ise Türkiye karşılamaktadır.

3.2. Gül konkreti

Gül çiçeğinin hekzan (petrol eteri) yardımı ve ayrıştırma sistemiyle modern fabrikalarda işlenmesi suretiyle katı gül yağı elde edilir. Gül yağında olduğu gibi parfüm ve kozmetik sanayisinde kullanılır. Daha ucuz olduğu için gül konkreti ihtiyacı, her yıl artmaktadır. 1 kg gül konkreti ortalama 800 dolardır. 350 kg gül çiçeğinden 1 kg gül konkreti elde edilir.

Dünya parfüm ve kozmetik sanayinin gül konkreti ihtiyacı 7-8 tondur. Bunun 1 tonunu Fas, 2 tonunu Bulgaristan, yaklaşık 4 tonunu Türkiye karşılamaktadır. Gülbirlik'in yıllık üretimi 1 ton, geriye kalan 3 tonunu da yerli ve yabancı işletmeciler üretmektedir.

3.3. Gülsuyu

Gül yağı üretimi esnasında yan ürün olarak elde edilir. Gül yağının imbiklerden alınmasından sonra yağ altı dediğimiz yağlı su ikinci kez damıtılır. İkinci damıtma işleminden sonra tekrar yağı alınmış su, gülsuyudur. İçerisinde gül yağı dışında hiçbir katkı maddesi bulunmamaktadır. %100 doğal olduğu için bilhassa cilt temizliğinde ve çeşitli tatlılarda kullanılır.

3.4. Diğer Gül Ürünleri

Ülkedeki en iyi kaliteli ürünlere eş değer formüllerle el ve cilt kremi, el ve vücut losyonu, temizleme köpüğü, temizleme sütü, tonik, göz çevresi kremi, vazelin, şampuan, sabun, deodorant, peeling, güneş yağı, güneş kremi, maske, fondöten, ruj, dudak kalemi, pudra, far, allık, rimel ve parfüm üretilmektedir.

Gıda ürünleri arasında ise gül reçeli, gül lokumu ve gül şurubu yer almaktadır.

Isparta'daki yerleşik ve geçici halkın gül ve gül ürünlerine olan ihtiyaçlarına göre gül ürünleri yelpazesi de artmaktadır. Bunların en önemlileri yakın zamanda üretimine başlanan ve halkın yoğun ilgi gösterdiği “güllü yoğurt” ve “güllü dondurma”dır. Bununla birlikte farklı arayışlara giren firmalar, Dubai ve İran'a gül

kokulu tesbih, seccade ve eşarp ihraç etmeye başlamıştır. Gül ve gül ürünlerinin yöre halkına ve ekonomisine olan katkısı ürün eldesinden sonra da devam etmekte olup gül çiçeği posası, kışlık yakıt veya organik gübre olarak da kullanılmaktadır.

3.5. Gülbirlik ve Önemi

1954 yılında 9 kurucu birim kooperatifin oluşturduğu Tarım Satış Kooperatifleri Birliği olarak kurulmuştur. Gülbirlik'in hala 6 birim Kooperatifi; 168 Sayılı Merkez Kooperatifi, 170 Sayılı Keçiborlu Kooperatifi, 174 sayılı İslamköy Kooperatifi, 177 Sayılı Ağlasun Kooperatifi, 220 Sayılı Güneykent Kooperatifi, 790 Sayılı Aliköy Kooperatifi bulunmaktadır. 8.000 üretici ortağı ile 4 ayrı yerde kurulu 4 ünite Gül yağı tesisi ve 2 ünite Gül konkriti tesisi mevcuttur (Gülbirlik, 2009). Isparta'da bulunan Gülbirlik Genel Müdürlüğü hizmet binası Şekil 22'de verilmiştir.



Şekil 22. Gülbirlik Genel Müdürlüğü hizmet binası (Foto: S. Bilir).

Gülbirlik, mevcut tesislerinde günlük 300 ton gül çiçeği işleyerek dünya standartlarına uygun gül yağı, gül konkriti ve gülsuyu üretimi gerçekleştiren Türkiye'nin en büyük üretici ihracatçı kuruluşudur. Gülbirlik 2000 yılında kabul edilen 4572 sayılı kanun ile özerkleşmiştir. Halen 60 personel ile gül üreticilerine hizmet vermektedir (Gülbirlik, 2009).

Gülbirlik 1980'li yıllarda kozmetik ürünlerinden bazılarını fason olarak imal ettirerek satışını yapmakta iken, 1998 yılında kozmetik üretimine başlamış ve 2002'de krem, losyon, şampuan ve sabun imalatı olmak üzere toplam 4 dalda, 8 çeşit

kozmetik ürününü piyasaya sürmüştür. 2003 yılında ürün çeşidini de 34'e çıkarmış, 2005 yılında ise gelişmesini sürdürerek ROSENSE markasını piyasaya sürmüştür. Kozmetik sektöründeki hızlı yükseliş nedeniyle Gülbirlik bünyesinde SWEET ROSE gıda sektörü de bu şirket bünyesine alınarak ayrı bir birim olarak faaliyete geçirilmiştir (Gülbirlik, 2009).

Gülbirlik, 2005 yılında "Rosense Kozmetik" ile markalaşma yolunda önemli bir adım atmıştır. Yine atılımlarına devam ederek yazılı ve görsel basın da yardımı ile reklam ve tanıtımlara başlamış, bir yandan da yurt içi ve yurt dışı bayilikler ile satış ve pazarlama ağını kurmaya hız vermiştir. Şu anda 34 ilde ana bayii, 30 satış mağazası, 6 adet showroom mağazası olmak üzere toplam 70 satış mağazası ile birlikte 700 noktada ürünlerini pazarlamaktadır (Şekil 23). Almanya, İngiltere, Kanada, Hollanda, Avusturya, Avustralya, Rusya, Ukrayna ve Orta Doğu ülkelerine bayilikler verilmiştir.



Şekil 23. Gülbirlik Isparta satış mağazası (Foto: S.Bilir).

Ayrıca daha geniş bir kitleye ulaşmak için, İstanbul ve Trakya'da 3800 eczane ile anlaşma sağlanarak gül ürünleri satışa sunulmuştur. Bununla birlikte ürün çeşidini 23 dalda, 85'e çıkarmıştır.

Dünyanın gül yağı ihtiyacının %40'ı Gülbirlik tarafından karşılanmakta ve bu ihracattan yıllık 5 milyon dolar gelir sağlamaktadır. Dünya gül konkriti ihtiyacının ise %20-25'ini karşılamaktadır (Gülbirlik, 2009).

4. GÜLCÜLÜĞÜN EKONOMİK ÖNEMİ

4.1. Gülcülüğün Türkiye İçin Ekonomik Önemi

Yükselen yaşam standartlarının yanı sıra çalışan kadın sayısındaki artış, genç ve çekici bir görünüme sahip olma isteği ve genç nüfus Türkiye’de kozmetik sektörünün gelişmesine öncülük etmektedir. Bunlara bağlı olarak artan yurtiçi ve yurtdışı talep, sektörün hızlı gelişimindeki temel etkidir (www.igeme.org.tr, 2009).

Dünya kozmetik sektöründeki harcamalar 2008 yılına göre 333 milyar dolardır. Birçok Avrupa ülkesi (Fransa, İngiltere, Almanya, İtalya ve İsviçre gibi) ile ABD ekonomisinde kozmetik etkili bir gelirdir. Türkiye’deki kozmetik harcamaları ise 2 milyar dolardır ve bu değer %90 ‘ı ithal olup, %10 ‘u yerli firmalar tarafından karşılanmaktadır. Buradan hareketle Türkiye, dünya gül yağı üretiminde çok önemli bir pazar payına sahip olmasına rağmen kozmetik sanayisinde yetersizdir. Dünya üretimi içerisinde Türkiye’nin payı son derece düşüktür.

Türk kozmetik ve kişisel bakım ürünleri ihracatı son yıllarda artmaya başlamıştır. 2000 yılında 61 milyon dolar olan ihracat, 2008 yılında 407 milyon dolar olmuştur. Türk kozmetik ve kişisel bakım ürünleri sanayinde yaklaşık 1372 firma faaliyet göstermekte ve 14.000 kişi istihdam edilmektedir. Bu firmalardan biri de Isparta’da Gülbirlik tarafından markalaştırılan Rosense Kozmetik’tir.

Türkiye’de uçucu yağ ihracatının büyük kısmını gül yağı oluşturmaktadır. Türkiye dünyadaki en büyük gül yağı üreticisidir. Üretilen gül yağının hemen hemen tamamı ihraç edilmektedir.

Türkiye’nin 2007 yılı uçucu yağlar ihracatı yaklaşık 19 milyon dolar olup, bu ihracatın 9.4 milyon dolarını gül yağı; 2008 yılı uçucu yağlar ihracatı ise yaklaşık 25 milyon dolar olup, bu ihracatın da 11 milyon dolarını gül yağı oluşturmaktadır (Bektaşoğlu, 2009).

İhracat yapılan ülkeler sırasıyla Fransa, Almanya, ABD, İsviçre, İngiltere, Yunanistan, İrlanda, Bahreyn, Avusturya, Kanada ve İspanya’dır. Toplam ihracat içinde Fransa’nın payı %53 ’tür. (www.igeme.org.tr, 2009)

Türkiye’nin yıllara göre gül yağı ihracat değerleri Tablo 14’de verilmiştir (Bektaşoğlu, 2006 ve 2008).

Tablo 14. Türkiye'nin yıllara göre gül yağı ihracat değerleri.

Gül yağı			
<u>Yıllar</u>	<u>Değeri (ABD \$ x 1000)</u>	<u>Yıllar</u>	<u>Değeri (ABD \$ x 1000)</u>
1990	5913	2000	5871
1991	4706	2001	6009
1992	5141	2002	8068 (6032 kg)
1993	5196	2003	9784 (4330kg)
1994	3705	2004	7393 (2643 kg)
1995	5526	2005	7174 (2159 kg)
1996	6109	2006	7594 (2310 kg)
1997	4974	2007	9383 (3860 kg)
1998	4428	2008	11.210 (4831 kg)
1999	3238		

Dünya gül yağı üretiminde arz-talep dengesinin arz yönünde artışı sebebiyle son yıllarda gül yağının, dolayısıyla gül çiçeğinin pazar değeri düşmüştür. Gül üreticilerinin mağdur olmamaları için gül dikim alanlarının azaltılması çalışmaları yapılmış ve gül çiçeğinin istenilen değeri bulamaması nedeniyle birçok üretici, gül bahçelerini söker hale gelmiş ya da ekonomik olmaması gerekçesiyle ürününü tarladan toplamamıştır (Temurçin, 2004).

Zira ilgili Tablo (Tablo 14) incelendiğinde de fiyat istikrarsızlığı açıkça görülmektedir. Örneğin 2002'de 1.337 dolar olan birim ihraç değeri, 2004'te 2.80, 2006'da 3.44 ve 2007'de 2.43 dolar olarak gerçekleşmiştir.

Gül yetiştiriciliği, bahçe tesisinden hasada (Şekil 11-13, 22), hasattan işlemeye kadar, birçok ticari hareketliliğe neden olmaktadır. Gerek bahçe sahipleri ve gerekse gül çiçeği hasadı yapan işçilerle yapılan kişisel görüşmelerde gülün kış sezonu sonunda gelir getiren ilk tarım ürünü olmasının, gülcülüğün ekonomik önemini artırdığını ifade etmişlerdir. Bununla birlikte, gül hasadı yılın belirli bir döneminde gerçekleştirilmek zorunda olduğundan, çiftçilerin birbirine imece usulü ile sosyal kaynaşmayı, il dışından gelen hasat işçilerinin katılımıyla da ekonomik hareketliliği de canlandırmaktadır.

4.2. Gülcülüğün Isparta İçin Ekonomik Önemi

Gül, Isparta ilinin ekonomisinde önemli yere sahip tarım ürünlerinden biridir. Türkiye yağ gülü üretiminin % 80 'ini Isparta ili karşılamaktadır. İhraç edilen uçucu yağlar arasında önemli bir yere sahip olan gül yağı Isparta için önemli bir gelir kaynağıdır.

Ancak, gülcülük, sadece yetiştirme ve yağ üretimi olarak değil, aynı zamanda ticareti yapılan bir ürün olarak da Isparta'ya önemli bir girdi sağlamaktadır. Zira, ilde üretilen yağ gülünden, gül ürünleri imalatı ve ticareti yapılmaktadır. Gül ürünleri, gerek Isparta halkı, gerekse asker ve öğrencilerin özel günlerinde (yemin töreni, kayıt, mezuniyet vb.) Isparta'ya gelen yakınları tarafından rağbet görmektedir.

İl genelinde gül yetiştiriciliği yapan yaklaşık 10 bin aile olduğu ve yıllık hasat miktarının 6500-7000 ton civarında olduğu göz önüne alındığında, aile başına gül çiçeği hasadından sağlanan gelir masraflarla birlikte yıllık 1000 dolar civarındadır. Bununla birlikte gül ürünleri ticareti ile uğraşan il esnafı da gülcülüğün devamlılığında önemli rol oynamaktadır. Ayrıca, tarım alanlarında meyve yetiştiriciliği ile gülcülüğün kombinasyonu yetiştiriciler için birim alandan elde edilecek gelir miktarını artıracığından dikkate alınması gerekli konulardandır (Şekil 24).



Şekil 24. Kiraz-Vişne ile gül yetiştiriciliği kombinasyonu (Atabey, Foto: S. Bilir)

Türkiye’de satılan kozmetik ürünlerin ancak %10’u yerli firmalar tarafından karşılanmaktadır. Yerli kozmetik üretiminin gelişmesi ve büyümesi gerek ülke açısından gerekse yöremiz açısından büyük önem taşımaktadır.

Isparta’da ortalama 7000 ton gül çiçeği yetişmektedir. Gülbirlik’e ait 8.000 ortak, Gülbirlik’e ortak olmayan 2.000 üretici olmak üzere toplan 10.000 aile gülcülükte geçimini sağlamaktadır. Ortaklardan 5.000’i hasat ettiği gül çiçeğini Gülbirlik’te değerlendirmektedir. Diğer ortaklar ve üreticiler ise gerek Fransızların işletmelerine gerekse irili ufaklı 10 adet gül yağı ve gül konkriti üreten işletmecilere ürünlerini vermektedirler (Gülbirlik, 2009).

Gül ürünleri üretimi sadece Gülbirlik tarafından değil aynı zamanda yerli ve Fransız ağırlıklı yabancı firmalar ile özel şahıslar tarafından da yapılmaktadır. Isparta Sanayi ve Ticaret Odasına kayıtlı 17 gül çiçeği işleyen firma olup bu firmalar; Aksakal Gülyağı, Uçucu Yağlar Sanayi; Aydın Gülyağı Sanayi; Biolandes Gül Sanayi; Birleşik Gülyağı ve Uçucu Yağlar Sanayi; Erçetin Gülyağı Sanayi; Ferah Kozmetik; Gül Mamülleri İmalat Sanayi; Gülcü Tarım Sanayi; Gül Sarayı Kozmetik Sanayi; Gürkan Gülyağı Sanayi; Hastem Gül Ürünleri Sanayi; Manolya Doğal ve Aromatik Ürünler Sanayi; Mehmet Ali Doğan; Robertet Gülyağı ve İtiryat Sanayi; Sebat Gülyağı ve Uçucu Yağlar Sanayi; İbrahim Yıldırım, İbrahim Yıldız; Aytekin Gül Sanayi ve Tas Hal Kampana Uçan Yağlar Sanayi’dir.

Ülkemizden yapılan gül yağı ihracatı ile bundan sağlanan gelirlere bakıldığında (Tablo 14) ve gül çiçeği ile gül yağı üretiminin büyük bir kısmının Isparta’da yapıldığı göz önüne alındığında, gülcülük sadece yetiştirme, hasat ve ürüne dönüştürme değil, ürünlerin satış aşamasında da Isparta’nın önemli iş kollarındandır (Şekil 25).



Şekil 25. Özel kuruluşlara ait gül ürünleri satış mağazaları (Foto: S. Bilir).

Isparta’da her kampanya döneminde yaklaşık 10 bin aile tarafından toplanan 8.500 ton gül çiçeğinden her yıl 1.5 tona yakın gül yağı, 9 tonun üzerinde konkret, 2 tona yakın absöüt üretilmekte ve gül ürünleri ihracatından Isparta ekonomisine her yıl yaklaşık 15 milyon euro döviz girdisi sağlanmaktadır. 1 kg gül yağı ortalama 5250 euro, 1 kg konkret ortalama 525 euro, 1 kg absöüt 1300 euro ve 1 kg gül suyu ortalama 3 euro değerinde alıcısını buluyor. Bu yönüyle Isparta, “sıvı altın” olarak tabir ettiğimiz gül yağının ve diğer gül ürünlerinin dünyadaki en önemli üretim üssüdür (Baydar, 2009).

Isparta gülcülüğü özellikle eğitim ve sosyal yapı bakımından işlendirilme olanakları sınırlı olan bayanlar ile orta yaş üstü insanlara iş olanağı ve imece yoluyla insanların sosyal yaşamına katkı sağlaması bakımından da ailelere önemli ekonomik katkı sağlamaktadır (Şekil 26).



Şekil 26. Gül hasadında çalışan bayanlar (Foto: S. Bilir).

Özgüç (1998) kadın iş gücünün ülkeden ülkeye, bölgeden bölgeye değişiklik gösterdiğini belirtmektedir. Üçüncü dünya olarak anılan kalkınmakta olan ülkelere kadınlar çoğunlukla tarımda, çoğunda da geçim türü tarımda çalışmaktadırlar ve dolayısıyla da ne istatistiklere girmekte ne de işgücü içinde kabul edilmektedir. Şehirlerdeki kayıt dışı istihdamlarda da aynı durumdadırlar. Bazı bölgelerde tarım erkeklerin kontrolünderken, geçim tarımı tamamen kadınların üzerindedir (örneğin, Güneydoğu Asya, Karayipler). Kırsal alandaki kadınlar için iş olanakları bazen ülke dışı satımında gözlenen gelişmelerle artmaktadır. Örneğin, Brezilya, Mozambik ve Sri Lanka'da dış satım için fındık üretimi de, toplama ve ayıklama için kitlesel kadın işçi kullanımına yol açmıştır. Türkiye'de de çeşitli tarımsal faaliyetlerde kadın işçi kullanımı, hem büyük ölçüde artmış, hem de çok büyük bölgesel karşıtlıklar göstermektedir. Türkiye'nin bazı tarım bölgelerinde kadın işçi kullanımı çok büyük miktarlara varırken toplam içinde kadınların payı da yüksek oranlara varmaktadır. Ticari ve geçim tarımının mekansal yapısı, kadın emek havuzunun nerelerde oluşabildiği ve tarım coğrafyası ile uğraşanların da gözlemlediği gibi, yetiştirilen ürünler bu dağılımda etkili olmaktadır (Özgüç, 1998). Bu ve benzer durumlar Isparta için de geçerli olup gülcülük birçok aşamada bayanlar için önemli bir faaliyet alanı oluşturmaktadır (Şekil 26).

5. GÜLCÜLÜĞÜN ISPARTA İÇİN SOSYO- KÜLTÜREL ÖNEMİ

Isparta ile bütünleşen gülün, ilin sosyo-kültürel yapısında çok önemli bir yeri vardır. Tarihsel süreçte Isparta' yı en iyi ifade eden yani çağrıştıran öğeler 'Halı ve Gül' idi (Şekil 27). Fakat zamanla el halıları teknolojik gelişmelere yenilerek yerini makineli üretime bırakmıştır. Gül ise popülaritesini korumaktadır. Bunda gülün ekonomik açıdan hala ilde önemini koruması ve yerel yönetimlerin kent kimliğinde gülü ön plana çıkarması başlıca etkenlerdir.



Şekil 27. İl merkezindeki ATATÜRK anıtı ile gül ve halı figürleri (Foto: S. Bilir).

İl merkezinde Sallan Gül ve ark. (2005) tarafından yapılan "Isparta'da Kentsel Kimliğin İnşasında Gülün Yeri" konulu araştırmada, 233 görüşmeciye "Isparta kelimesinin akla getirdiği simgeler" sorusu yöneltilmiş , ilk sırayı gülün aldığı sonucuna ulaşılmıştır. İlgili anket sonuçları Tablo 15'te verilmiştir.

Gülün kent kimliğini yansıtan ilk öge olmasında iki etken rol oynamaktadır. İlki gülün ve gül ürünlerinin Isparta ekonomisinde tarihsel olduğu kadar, günümüzde de önemini koruması ve gülün birçok yan sanayisi olan bir ürün olmasıdır (Sallan Gül ve ark., 2005).

Öyle ki yörenin ninnilerinde, masallarında, atasözlerinde, deyimlerinde, türkülerinde, efsanelerinde, manilerinde, el sanatlarında gülün yoğun bir şekilde konu olduğunu görmekteyiz.

Tablo 15. Isparta kelimesinin akla getirdiği simgeler.

	I. tercih		II. tercih		III. tercih		Toplam	
	sayı	%	sayı	%	sayı	%	sayı	%
Gül	118	50.9	48	23.1	15	9.5	181	30.2
Halı	17	7.3	75	36.1	23	14.6	115	19.2
Süleyman Demirel	21	9.1	19	9.1	35	22.2	75	12.5
Elma	3	1.3	1	0.5	10	6.3	14	2.3
Üniversite	21	9.1	17	8.2	18	11.4	56	9.3
Ayazmana-Eğirdir- Davraz	2	0.9	2	0.9	5	3.2	9	1.5
Politika	-	-	1	0.4	2	1.3	3	0.5
Tarım	-	-	-	-	1	0.6	1	0.1
Diğer	50	21.6	45	19.3	49	31.0	144	24.0
Toplam	232	100	208		158		598	100

Çocuklara isim vermede çevrenin, yakın aile fertlerinin, toplumun geleneklerinin, dinin ve kültürün etkili olduğu bir gerçektir (Akkuş, 2005). Isparta'da yeni doğan çocuklara da genellikle yörenin kültüründe önemli bir yeri olan gül ile başlayan veya biten isimler verilmiştir. Örneğin; Gülay, Gülbin, Gülin, Gülten, Güliz, Gülcemal, Gülhan, Gülşah, Gülcan, Gülnarin, Gülçin, Gülден, Gülberg, Gülşen, Gülizar, Gülnaz; Nurgül, Aslıgül, Goncagül, Şengül, Birgül vb...

Isparta ve Ispartalı için, kültürel boyutu yanında gül, gerek üretimi gerekse bu üretime bağlı sanayi ile büyük bir ekonomik değer ifade etmektedir. Öyle ki yöre insanı gülün sosyo-kültürel ve sosyo-ekonomik hayatlarındaki bu önemini vurgulamak için, dağlarına, tepelerine, köylerine mahallelerine, işyerlerine gül adını vermişlerdir (Yıldız, 2005). Zira Isparta ile bütünleşmiş olan gülün kullanıldığı birçok yer adı mevcuttur. Mahalle isimlerine baktığımızda Gülevler, Gülistan, Gülcü, Gülkent mahalleleri; Köy isimlerinde Gülköy, Güldallı, Güllüce; Resmi kuruluşlarda Gülcü İ.Ö.O, Gülbirlik İ.Ö.O, Gülistan İ.Ö.O, Gülistan Lisesi, Gülkent Lisesi, Gülistan Polis Merkezi, Gülkent Devlet Hastanesi gibi (Şekil 28).



Şekil 28. Gül kelimesinin kullanıldığı bazı yer isimleri (Foto: S. Bilir).

Adlarında “Gül” geçen ildeki özel kuruluş ve işletmelere ise; Gül Eczanesi, Gülkent Eczanesi, Gülistan Eczanesi, Gülses Gazetesi, Gülkent Gazetesi, Gül Sanayi Sitesi, Gülsoy Kuyumcu, Gül Mobilya, Gülcam Isı Yalıtım Ltd.Şti., Gülistan Motorlu Taşıt Sürücüleri Kursu, Gülistan Taksi, Gülşen Kuyumcu, Gül Özel Güvenlik, Özgül Madencilik vb... örnek gösterilebilir (Şekil 29).



Şekil 29. Gül kelimesi içeren bazı mekanların isimleri (Foto: S. Bilir).

Sadece yer adları ile sınırlı olmayan gül sembolü, amblem ve logo olarak da karşımıza çıkmaktadır. Gerek resmi gerekse özel kuruluşların gül sembollerini kullanmakta olduklarını görmekteyiz. İl valiliği ve belediyesi, Süleyman Demirel Üniversitesi'nin amblemleri gülden oluşmaktadır (Şekil 30). Bunlara ek olarak ilde gül yetiştiriciliğinin yoğun olarak yapıldığı Keçiborlu ve Gönen İlçe Belediyelerinin logosunda da gül yer almaktadır.



Şekil 30. Süleyman Demirel Üniversitesi'nin amblemi (Foto: S. Bilir).

Isparta folkloründe gülün önemine değinecek olursak, yöre halkının doğumundan ölümüne kadarki yaşam sürecinde gülü görmekteyiz. Örnekleyecek olursak çocuk yeni konuşmaya başladığı zaman, konuşmasının düzgün olması, söylediklerinin anlaşılır olması için yapılan uygulamada çocuğun ağzı anne veya baba tarafından kapatılır ve 'Ağzımı açtım gül gibi/Konuşsun bülbül gibi 'tekerlemesi söylenir (Göde, 2005).

Gül tarımının yaygın olduğu yerlerde düğünler, gülün hasat zamanına göre belirlenir. Mezar taşlarında gül sembolü kullanılır. Mevlitlerde gül suyu ikram edilir. Mezarlıklarda gül fidanlarına sık rastlanır.

Isparta ile bütünleşmiş diğer bir öge olan halıcılıkta da gül motifleri sıkça kullanılmaktadır (Şekil 31). Yine halıcılıkta, halı ipini sarmakta kullanılan bir aletin adı da gülücen ve gülcan adlarıyla bilinmektedir (Göde, 2005).



Şekil 31. Halı desenlerine konu olan güller (Foto: S. Bilir).

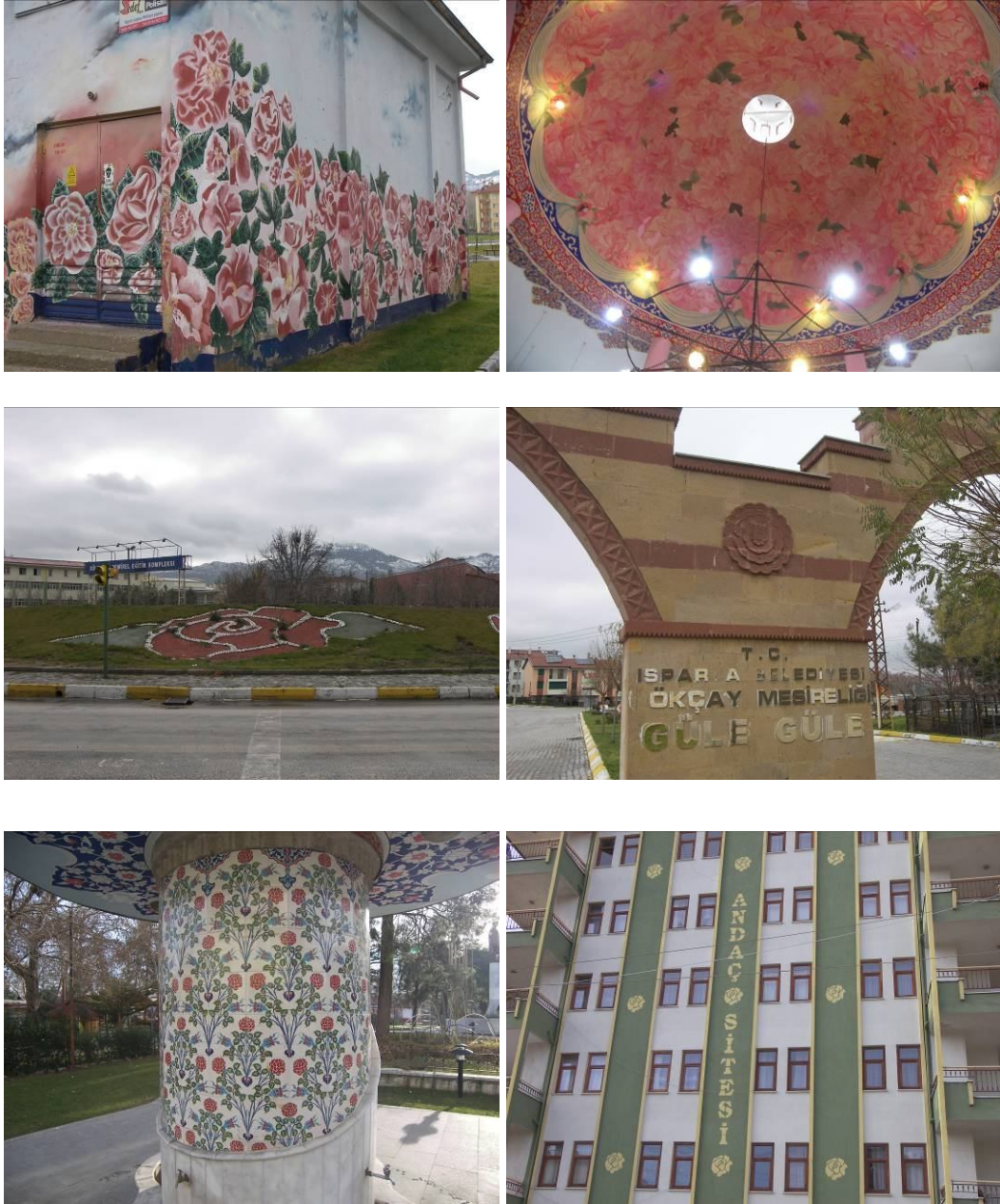
Yöre mutfağında da gül karşımıza çıkmaktadır. Gül yapraklarından faydalanılarak güllaç, gül reçeli, gül çayı, gül macunu, gül şerbeti, gül şurubu, gül lokumu, gül sirkesi ve gül likörü gibi tatlı ve içecekler yapılmaktadır.

Isparta ile özdeşleşen gül, halı motiflerinden yapılara kadar ilin birçok yerinde, yerli ve yabancı halka, kendini göstermektedir. Bu gösterim Isparta'ya karayolu ile girişten itibaren başlamaktadır (Şekil 32).



Şekil 32. Karayolu ile ilin güney girişi (Foto: S. Bilir).

Isparta ilinde halkın gül ile olan bütünleşmesi gerek kişisel ve gerekse kamusal bir çok mimari yapıda da kendini belli etmektedir. Bunların bazıları Şekil 33'te örnek olarak verilmiştir.



Şekil 33. Değişik mimari yapı ve farklı amaçlarla kullanılan gül figürleri.

Halkın gül ile olan bütünleşmesi mezar taşlarından günlük yaşama kadar bir çok alanda kendini göstermektedir (Şekil 34).



Şekil 34. Mezar taşı, çiçek saksısı ve şehir aydınlatmasında kullanılan gül figürleri (Foto: S. Bilir).

Bunlarla birlikte Isparta'nın en önemli sembolü olan gül figürleri Isparta halkının yoğun olarak kullandığı yerlerin çevre düzenleme çalışmalarında da yaygın olarak kullanılmakta ve şehrin peyzajında önemli rol oynamaktadır (Şekil 35).



Şekil 35. Gökçay ve Gülcü mahallesi çevre düzenlemesinde kullanılan gül figürleri (Foto: S. Bilir).

6. GÜLCÜLÜĞÜN SORUNLARI

İldeki gül üreticileri ile yapılan görüşmeler, gözlem ve tespitler sonucunda gülcülüğün sorunları aşağıda özetlenmeye çalışılmıştır;

Ülkede yaşanan ekonomik kriz her alanda olduğu gibi gülcülük alanında da etkili olmuştur. Isparta'da gül dikim alanları geçtiğimiz 10 yıl içinde azalmıştır. 1990 yılında 3 bin 965 hektar olan gül dikim alanı, 2001 de bin 591 hektara gerilemiştir. Gül dikim alanlarındaki azalmanın en büyük sebeplerinden biri işçilik fiyatlarındaki artıştır. Giderek küçülen aile yapısı nedeniyle işçiye duyulan ihtiyaç ve işçilik ücretlerindeki artış gül tarımını olumsuz etkilemiştir.

Sulanabilir arazilerin artması ile gül bahçelerini söken üreticiler yerlerine daha fazla gelir getiren ve pazarlama bakımından daha az risk taşıyan kiraz, kayısı, ve üzüm gibi alternatif tarım ürünlerini tercih etmektedir. Bunda da gül çiçeği ve gül ürünlerinin depolama sorunu ön plana çıkmaktadır.

Devlet destekleri yetiştiriciden ziyade ürünü işleyen ve ihracatını yapan özel fabrikalara verilmektedir. Bu durum gülcülükle geçinen küçük çiftçileri/yetiştiricileri olumsuz etkilemektedir.

Günümüzde gerek sektöre gereken önemin verilmemesi, gerekse Çin'in gül yağı piyasasına ihracatçı olarak girmesi, gül yağının piyasa değerini düşürmektedir. Ülkemiz, kozmetik sanayinin istenilen seviyede gelişmiş olmaması nedeniyle fiyat belirleme gücünden yoksundur.

Gül bahçeleri tesisinden sonra üçüncü yılda ürün vermeye başlamakta, sulanabilen yerlerden dekara yaklaşık 1000 kg , sulanamayan yerlerden ise 500-600 kg gül çiçeği elde edilmektedir. Buna bağlı olarak sulanabilen alandan 1000 dolar (1500TL/kg), sulanamayan alandan 750 dolar gelir elde edilmektedir. Bunun, %10'u sulamaya, %30'u hasada, %30'u bakımına gitmektedir. Bu durum girdi maliyetlerini yükseltmektedir. Ancak, bakım ve hasat çalışmalarını kendisi yapan yetiştiricilerde maliyet düşmektedir.

Mevcut bireysel gül yetiştiriciliği de özellikle kazanç bakımından değil geleneksel bir tarım faaliyeti olduğu için sürdürülmektedir. Zira, gül yetiştiriciliği sıradan bir tarımsal faaliyet olmayıp, ilin tarih ve kültüründe önemli bir yere sahiptir.

Yani, gülcülüğün ekonomik yanından ziyade sosyal yönü daha ağır basmakta olup bu durum 5. bölümde ilgili şekiller eşliğinde detaylandırılmıştır.

Kozmetik ve parfüm sanayinin yıllık gül yağı ihtiyacı 3 tondur. Dolayısıyla dünya kozmetik sanayinin yıllık gül çiçeği ihtiyacı 12.000 ton civarındadır. Bunun 4.000 - 5.000 tonu Bulgaristan tarafından karşılandığı için, geriye kalan 7.000 ile 8.000 ton gül çiçeğinin Türkiye tarafından karşılanması gerekmektedir. Gülbirlik ve diğer özel sektörün yıllık işlemleri gereken gül çiçeği miktarı 7.000 tondur. Bu rakamın üzerindeki üretimin stoklanması gerekmektedir. Örneğin iki yıl önce gül çiçeği veriminin iyi olması nedeni ile üretilen gül çiçeği 7.500 tona çıkmış ve Gülbirlik'in elinde kalan 350 kg gül yağı stoklanmıştır. Buna benzer stoklu çalışma nedeni ile geçmiş yıllarda Gülbirlik iki defa iflas etmiş daha sonra bu durumdan devlet desteği ile kurtulmuştur. Dolayısıyla fazla ürün gerek üreticiye ve gerekse alıcıya ciddi sorunlar getirebilmektedir. Pazar bulmadan gül çiçeği üretiminin artırılmaması gerekmektedir. Çünkü talebin üzerindeki arz karşısında fiyatlar düşmektedir.

Gülcülüğün önemli sorunlarından biri de gül bahçelerinin küçük ve aşırı parçalı olmasıdır. Bu durumun sebebi ise gül bahçelerinde çalıştırılacak işçi bulunamamasıdır. Bundan dolayı gülcülük faaliyetleri aile işletmeleri şeklinde sürdürülmektedir.

Son yıllarda gül çiçeğini keserek büyük kayıplara neden olan gül makas böceği ile etkin bir şekilde mücadele edilememektedir.

GÜLAR 'ın 2008 gül sezonunda yaptığı bir ankette gül üreticilerinin yüzde 32'sinin hastalık ve zararlılarla mücadele, yüzde 12.3'nün gül bakımı, yüzde 8.3'nün gübreleme, yüzde 5.5'nin budama, yüzde 2.4'nün sulama, yüzde 2'sinin de organik gül üretimi konusunda eğitime ihtiyacı olduğu belirlenmiştir. Buradan hareketle gül tarımı ile uğraşan çiftçiler, yetiştiricilik tekniklerinde ve zararlılarla mücadelede kendilerini yetersiz görmektedirler.

Geçmiş yıllarda çok iyi gelir getiren gül yetiştiriciliğinde, günümüzdeki fiyat düşüklüğü, gülü cazip bir ürün olmaktan çıkarmaktadır.

Özellikle şehir merkezi ve çevresindeki alanların imara açılması diğer tarımsal faaliyetleri olduğu gibi gülcülüğü de olumsuz etkilemektedir. Gül çiçeği

hasat miktarı ve birim fiyatı incelendiğinde gülcülük gül yetiştiricileri bakımından geçim kaynağından ziyade ekonomik destek olarak görülmektedir.

İlaç ve gübre fiyatlarının yüksek, buna rağmen gül fiyatlarının düşük olmasından dolayı gül üreticileri ekonomik sıkıntı çekmektedirler.

Bireysel gülcülüğün önümüzdeki 5 yılda iyice azalacağı tahmin edilmektedir. Gülcülük önceki dönemlerde Isparta'nın önemli gelir kaynaklarından biri ve adeta sembolüydü ve ailelerin ekonomisine de ciddi oranda katkı sağlamaktaydı. Ancak günümüzde artan işçi maliyeti ve özel sektörün artması ve çiftçilerin bunlarla rekabet edememesi nedeniyle önemini kaybetmektedir.

Gülcülüğün zaten zahmetli olan yetiştiriciliğine artan girdi maliyeti, küresel ısınma (özellikle sulama sorunu), insanların kooperatifleşmeden bireysel çalışması, pazarlama sorunu eklenince gül cazibesini yitirmektedir.

SONUÇ ve ÖNERİLER

Tarımsal faaliyetler şehirlerin ekonomik, sosyal ve kültürel yapısında önemli rol oynamaktadır. Bu bağlamda Isparta ilinde gülcülüğün ele alındığı “Isparta İlinde Gülcülük ve Ekonomik Önemi” konulu bu yüksek lisans tez çalışmasında ulaşılan sonuçlar ve öneriler aşağıda maddeler halinde verilmiştir.

1- Özellikle miras yoluyla gül bahçeleri küçük parçalara bölünmektedir. Bu bağlamda küçük parçalara bölünen gül bahçelerinin birleştirilmesi veya belirli bir alandan düşük gül bahçelerinin bölünmemesine yönelik yasal düzenleme yapılmalıdır. Bu durum uluslararası rekabette daha dayanıklı ve etkili olmayı da sağlayacaktır.

2- Gül yetiştiriciliği ve gül ticareti ile uğraşan kişi ve sektörlerin gelirini artırmak amacıyla mevcut gül alanları korunmalı ve yeni gül bahçelerinin tesisine belirli kriterler ve bilimsel dayanaklara göre izin verilmelidir. Bunda da dünya piyasasının yıllık gül ürünleri ihtiyacı göz önüne alınmalıdır.

3- Tarımsal ürünlerin pazarlanması aşamasında bazı ürünlerde borsaların olmayışı ve var olan borsaların çoğunun gerçek işlevlerinden uzak işleyişleri; üreticinin ürününü hak ettiği değerden pazarlayamaması sorununu doğurmaktadır. Gülcülükle uğraşan çiftçilerin en önemli sorunlarından biri de gül çiçeği alım fiyatlarındaki istikrarsızlıktır. Bu nedenle diğer tarım ürünlerinde olduğu gibi istikrarlı bir gülcülük için de ülke veya dünya bazında gül çiçeği ve gül ürünlerine ilişkin “Gül Borsası” veya “Gül Birliği” kurulmalıdır.

4- Gerek gül hasadı ve gerekse hasat edilen gül çiçeklerinin işlenmesi 2-3 aylık gibi kısa bir dönemi kapsamaktadır. Bu dönemin daha geniş bir süreye yayılması için yağ gülünün çeşitli klonlarının değişik arazi koşullarına uyumu araştırılmalıdır. Bu durum sadece gülcülük faaliyetinin uzun bir döneme yayılmasını değil ve aynı zamanda birim alandan en yüksek miktar ve kalitede ürün eldesine de katkı sağlayacaktır.

5- İlin uzun yıllar en yüksek 38.7 °C olan sıcaklığı, 2008’de 41.2 °C’ye çıkmıştır. Bu nedenle, sadece ilde değil bütün dünyada etkisini gösteren iklim

değişikliği zararını gül yetiştiricilerinin en düşük zararla atlatmaları için gül bitkisi üzerinde fizyolojik ve genetiksel çalışmalara öncelik verilmelidir.

6- İl sınırları içerisinde bulunan ve gül çiçeği işlemeye yönelik olarak kurulan gül fabrikalarında nane, kekik, lavanta gibi diğer tarım ürünlerinden uçucu yağ çıkarımına ilişkin alternatifler değerlendirilmelidir.

7- Gülcülüğün en önemli sorunlarından biri de gül çiçeğinin günlük hasat etme ve pazarlama zorunluluğudur. Arz-talep dengesini sağlamak için, gül yağı ve gül ürünlerinin uzun süreli depolama imkanı araştırılmalıdır. Buna ek olarak, taze gül çiçeğinin değişik amaçlarla kullanımı ve uzun süreli kullanım olanakları üzerinde çalışmalar yapılmalıdır.

8- Isparta Belediyesi ve Valiliği tarafından organize edilen “Uluslararası Isparta Gül, Halı, Kültür ve Turizm Festivali” gerek Isparta ve gerekse gülcülük için önemli bir sosyo-kültürel faaliyettir. Bu festivale daha geniş ulusal ve uluslararası katılım sağlanmaya çalışılmalı ve aynı zamanda işin sosyo-kültürel yönü ile birlikte ticari boyutuna da ağırlık verilmelidir.

9- İl merkezi ve ilçelerinde bulunan eğitim kurumları ile Süleyman Demirel Üniversitesi ve askeri nüfus, il nüfusunda önemli bir paya sahiptir. Ülkemizin değişik merkezlerinden Isparta’ya gelen bu askeri nüfusun ve üniversite nüfusunun, ile ticari katkısı olduğu gibi, gül ürünlerinin ülke genelinde tanıtılması bakımından da etkili olabilmektedir. Zira bu nüfusun il nüfusuna sayısal katkısı yemin töreni, mezuniyet töreni, kayıt vb. dönemlerde iyice artmakta ve ildeki ticari hareketliliği de artırmaktadır. Bu bağlamda, bu özel dönemlerde gül ürünleri fiyatlarına düzenleme yapılmalı; Askerler ve üniversite öğrencilerine yönelik gül ürünleri üretilmelidir.

10- Isparta sadece tarihsel yapısı ile değil gülcülüğü ile de geniş bir turizm potansiyeline sahiptir. Bu amaçla, gülcülüğün tarihsel gelişimi ile değişik gül türlerini içeren gül müzesi oluşturulmalıdır. Buna ek olarak, gülcülüğün insan gücünün yoğun kullanıldığı (hasat, budama vb.) ve kendine has yaşam tarzı/yetiştiriciliği de (sabahın erken saatlerinde güneşin doğuşundan önce hasada başlanması ve bunu haftalarca tekrarlanması gibi) bu turizm potansiyelini güçlendirmektedir.

11- Devletin mali desteği son dönemlerde yetiştiriciden ziyade gül çiçeği işleyen ve ihracatını yapan firmalara kaymıştır. Bu destek firmalardan ziyade gül

yetiştiriciliği yapan çiftçilere kaydırılmalıdır. Bu bağlamda lokal kooperatifleşmelere ağırlık verilmelidir.

12- Fiyat ve kalite bakımından uluslararası rekabete dayanma amacıyla organik gülcülüğe ağırlık verilmelidir.

13- Isparta denildiğinde algılanan en önemli iki unsur halı ve güldür (Şekil 27). Ancak, son dönemlerde yaygınlaşan teknolojik gelişmeler sonucu insan gücü yapımı halıların yerini fabrikasyon halılar almıştır. Bu durum Isparta ile özdeşleşen gülcülük ve ikamesi olmayan gül ürünlerini de ön plana çıkarmıştır. İkamesi olmayan bu faaliyetler, ticari olmasa da sosyo-kültürel bakımdan korunma ve yaşatılmaya çalışılmalıdır.

14- Hasat edilen gülün bir an önce işleme tesisine ulaştırılması zorunluluğu nedeniyle, il genelindeki gül bahçeleri daha çok yol ağının fazla olduğu yerler veya yol kenarlarında yoğunlaşmıştır. Bu nedenle, hasat edilen gül çiçeklerinin fabrikalarca alımı özel donanımlı araçlarla ve hasat yerinde yapılmalıdır.

15- Gülcülük genel olarak kozmetik sanayisi için yapılmakta olup bu sektörde geniş bir ürün yelpazesine sahiptir. Bu ürün yelpazesi son yıllarda olduğu gibi gıda sektöründe de yoğunlaşmalıdır.

16- Gül yetiştiriciliği yapan çiftçiler ile yapılan görüşmelerde pazarlamanın ve yıllardır çare bulunamayan gül makas böceği zararının önemli sorunlardan olduğu anlaşılmıştır. Bu bağlamda, Süleyman Demirel Üniversitesine bağlı Ziraat Fakültesi, Gül ve Gül Ürünleri Araştırma ve Uygulama Merkezi ile İktisadi ve İdari Bilimler Fakültesi'nce yöre çiftçisine zararlılarla mücadele, yetiştirme, pazarlama gibi konularda eğitsel destek verilmelidir.

17- Gülcülüğe ilişkin ihracat değerlerine baktığımızda ihracat gelirinin tamamına yakınının, bir hammadde olan gül yağından elde edildiği anlaşılmaktadır (Tablo 14). Bu gelirin artırılması için özellikle ihracata yönelik kozmetik gül ürünleri üzerinde araştırma ve geliştirme faaliyetlerine ağırlık verilmelidir.

18- Isparta ilindeki yağ gülü yetiştiriciliğinin ekonomik katkısından ziyade atadan gelen bir tarımsal faaliyet olduğu ve sosyo-kültürel yönünün ağır bastığı anlaşılmıştır ve çiftçiler bu durumu “gülünü seven dikenine katlanır” atasözü ile ilişkilendirmiştir.

19- Diğer bölgelerde olduğu gibi Isparta ilinde de erozyon, eğim ve toprak yapısı tarım alanlarının kullanımını belirleyen başlıca unsurlardır. Bu gibi sorunlu yerlerde toprak seçiciliği bulunmayan ve erozyonu önlediği bilinen yağ gülü yetiştiriciliğine ağırlık verilmelidir.

20- Üretilen ürünlerin pazarlanmasında tanıtım en önemli etmenlerdendir. Gül ürünlerinin ülke genelinde yaygınlaşması için Isparta'ya değişik illerden gelen insanların yoğun olarak bulunduğu Üniversitede ve Askeri bölgelerde gül ürünleri satış ofisleri kurulmalı ve gerektiğinde tanıtım amaçlı ücretsiz gül ürünleri dağıtılmalıdır. Bununla birlikte ülke genelinde bayilikler verilmelidir.

21- Isparta Valiliği ve Isparta Belediyesi'nin de destekleri ile gerek gül yetiştiricileri ve gerekse gül ürünleri ticareti ile uğraşanların ulusal ve uluslararası fuar, toplantı gibi faaliyetlere katılımları teşvik edilmelidir.

22- Gülcülükle uğraşanları sosyal teşvik için, en iyi gül bahçesi yetiştiren çiftçi vb. sosyal faaliyetler düzenlenerek ödüllendirilmelidir.

23- Ülkemizde en yaygın yağ gülü yetiştiriciliği adeta il ile özdeşleşen Isparta'da yapılmaktadır. Ancak, özellikle fiyat istikrarsızlığı nedeniyle yetiştiriciler gülcülüğün geleceğine güvenle bakmamaktadırlar, bu nedenle Isparta ili gül yetiştiricilerine özgü teşvikler çıkarılmalıdır. Özellikle son yıllarda piyasaya girdiği bilinen Çin gül yetiştiriciliği bu önerinin önemini artırmaktadır.

24- Büyüklük, arazi koşulları, gibi belirli özelliklere sahip gül bahçeleri, sel, kuraklık, yangın, böcek vb. canlı ve cansız tehlikelere karşı tarım sigortası ile güvence altına alınmalıdır.

25- Hasat edilen gül çiçeklerinden yüksek yağ oranı elde etmek için bir an önce gül çiçeği işleyen fabrikalarına ulaştırılması zorunluluğu nedeniyle mevcut gül bahçeleri genel olarak il merkezi ile il merkezine yakın alanlarda veya belirli bölge ve yol kenarlarında yoğunlaşmıştır (Tablo 13; Şekil 19 ve 20). Bu durum tesis dağılımı ile yol ağının önemini açıkça göstermektedir. Özellikle şehir merkezi ve çevresindeki alanların imara açılması diğer tarımsal faaliyetleri olduğu gibi gülcülüğü de olumsuz etkilemektedir. Bu nedenle imara açma işleminde Isparta'nın sembolü olan gül bahçelerinin devamlılığına özen gösterilmelidir.

26- Yasal, gül çiçeği işleme ve gül ürünleri üretme tesisleri yanında merdiven altı diye tabir edilen tesisler de mevcut olup, bu tesisler gülcülüğü ve gül ürünlerinin

sürekliğini olumsuz etkilemektedir. Bu durumu en düşük seviyeye indirmek için denetimler artırılmalıdır.

27- İl Çiftçileri ile yapılan görüşmelerde, Gülköy, Kavak köyü, Kozluca ve Yeşilyurt köyleri gibi yüksek rakımlı ve karlı mıntikalarda, özellikle yazın eriyen kar suyu nedeniyle bakım masrafının azaldığı ve verimin yüksek olduğu anlaşılmıştır. Bu gibi yerlerdeki gül bahçeleri koruma altına alınarak, gül bahçesi tesis edilecek alanların seçiminde ildeki kamu kurumlarından bilimsel destek alınmalıdır.

28- İl nüfusunda hizmet sektöründe olan artış (Tablo 6) gülcülüğü özellikle hasat döneminde olumsuz etkilemektedir. Bu bağlamda, özellikle kamu kurumlarında çalışan ve gül bahçelerine sahip insanlara gül hasadı döneminde izin kolaylığı sağlanmalıdır.

29- Birim alandan en düşük maliyet ile en yüksek geliri sağlamak için bilimsel temellere dayalı olarak gül bahçelerinde ikili tarım olanakları araştırılmalıdır. Örneğin Kiraz-Vişne yetiştiriciliği ile gül yetiştiriciliğinin kombinasyonu (Şekil 24) ve bunun sonucunda kiraz ağaçlarına yapılacak sulama, çapalama faaliyetlerinden gül bireylerinin de yararlanması, yüksek boy yapabilen kiraz ve vişne ağaçlarının gül bireylerini gölgelemesi, arazinin rutubetini koruması sonucu birim alandan alınacak ekonomik gelir de yükselecektir.

30- Gülcülük özellikle eğitim ve sosyal yapı bakımından işlendirilme olanakları sınırlı olan bayan ve yaşlı insanlara iş olanağı sağlaması (Şekil 26) ve imece yoluyla insanların sosyal yaşamına katkı sağlaması bakımından da önemli bir tarımsal faaliyet olup maddi ve sosyal yönden desteklenmelidir.

31- Gülcülüğün Isparta'ya olan doğrudan ekonomik katkısı açıktır. Ancak bu katkı hammadde olarak değil de ürün olarak göz önüne alınırsa elde edilen gelir daha da yüksek olabilir. Örneğin, kozmetik sektöründe Türkiye'de satılan çeşitli ürünlerin ancak % 10'u yerli firmalar tarafından karşılanmaktadır. Yerli kozmetik üretiminin gelişmesi ve büyümesi gerek ülke açısından gerekse Isparta açısından büyük önem taşımaktadır.

KAYNAKÇA

- Akdemir, M.S., *Isparta'da Gül ve Gülcülüğün Tarihi*, Gül Kitabı, Isparta Belediyesi Yayınları, 2005, s. 249-258.
- Akdemir, S., 2008. XVIII. Yüzyılın İlk Yarısında Isparta (Sosyo-Ekonomik ve Kültürel Hayat), Isparta Valiliği Yayınları.
- Akkuş, M., 2005. "İsimlerimizde Gülün Rengi ve Kokusu", *Gül Kitabı, Gül Kültürü Üzerine İncelemeler*, s. 59-67, Isparta Belediyesi Yayınları, 2005.
- Altıntaş, A., 2007. *Gül Gülsuyu, Tarihte, Tedavide ve Gelenekteki Yeri*, Tempo Matbaacılık, İstanbul.
- Altıntaş, A., 2009. *Gül İlaçların En Güzeli*, Barış Matbaası, İstanbul.
- Ayter, F., 2006. *Bir Damla Gül Yağının Hikayesi*, Isparta Belediyesi Yayınları, N0:8.
- Başer, K.H., Kürkçüoğlu, M., Konur, O.Z. 1990. *Türk gül yağının üretimi ve özellikleri. Anadolu Üniversitesi Tıbbi ve Aromatik Bitkiler Bülteni, Gül Özel Sayısı 4*, s.13-15.
- Baydar, H., Göktürk Baydar, N. 2005. "The effects of harvest date, fermentation duration and Tween 20 treatment on essential oil content and composition of industrial oil rose (*Rosa damascena* Mill.)", *Industrial Crops and Products* 21, s.251-255.
- Başer, K.H.C., 1992. "Turkish rose oil", *Perfumer & Flavorist* 17, s.45-52.
- Baydar, H., Erbaş, S., Kıneci, S., Kazaz, S., 2007. "Yağ Gülü (*Rosa damascena* Mill.) Damıtma Suyuna Katılan Tween-20'nin Taze ve Fermente Olmuş Çiçeklerin Gül Yağı Verimi ve Kalitesi Üzerine Etkisi", *SDÜ Ziraat Fakültesi Dergisi* 2, s.15-20.
- Baydar H., 2009. Isparta Gülcülüğü ve Süleyman Demirel Üniversitesi Gül ve Gül Ürünleri Araştırma ve Uygulama Merkezi (GÜLAR), Isparta'nın Sorunları ve Çözüm Önerileri Çalıştayı, Isparta Valiliği (basılmamış).

- Bektaşođlu, S., 2006. *Uçucu Yađlar*, T.C. Bařbakanlık Dıř Ticaret Müsteřarlıđı, İhracatı Geliřtirme Etüd Merkezi, Ankara.
- Bektaşođlu, S., 2007. *Uçucu Yađlar*, T.C. Bařbakanlık Dıř Ticaret Müsteřarlıđı, İhracatı Geliřtirme Etüd Merkezi, Ankara.
- Bektaşođlu, S., 2008. *Uçucu Yađlar*, T.C. Bařbakanlık Dıř Ticaret Müsteřarlıđı, İhracatı Geliřtirme Etüd Merkezi, Ankara.
- Bektaşođlu, S., 2009. *Uçucu Yađlar*, T.C. Bařbakanlık Dıř Ticaret Müsteřarlıđı, İhracatı Geliřtirme Etüd Merkezi, Ankara.
- Böcüzade, S.S., 1983. *Isparta Tarihi*, Serenler Yayınevi, İstanbul
- Davis, P.H., 1972. *Flora of Turkey and the East Aegean Islands*, Edinburgh University Press.
- Demircan, V., 2005. "Isparta İlinde Gülün Üretim Girdileri, Maliyeti ve Kârlılıđının Belirlenmesi", *SDÜ FBE Dergisi* 9/3: 64-71.
- DPT, 2007. Devlet Planlama Teřkilatı verileri (www.dpt.gov.tr).
- Erdinç, Ü. 2009. "Isparta ve Gül", *Geçmiřten, günümüze Isparta*, Atatürk Kültür Merkezi yayınları, No: 370/66, s. 453-467.
- Göde, H.A., 2005. "Isparta Folklorunda Gül", s.193-202, *Gül Kitabı, Gül Kültürü Üzerine İncelemeler*, Isparta Belediyesi Yayınları.
- Gülar, 2009. Süleyman Demirel Üniversitesi, *Gül ve Gül Ürünleri Arařtırma ve Uygulama Merkezi brořürleri*.
- Gülbirlik, 2009. Gülbirlik'in Tanıtımı, Gülbirlik Genel Müdürlüğü, Yayınlanmamıř veriler, 4 s.
- Isparta Tarım il Müdürlüğü, 2009. Isparta Tarım İl Müdürlüğü, Yayınlanmamıř veriler, 4 s.
- Isparta Valiliđi *İl Yıllıđı*, 2003. Isparta Valiliđi Yayınları.
- Özgüç, N., 1998. *Kadınların Cođrafyası*. Çantay Kitabevi, İstanbul.

- Sallan Gül, S., Yılmaz, C., Ergun, C., Alican, A., 2005. “İkon Olarak Gül: Kentsel Kimliğin Üretilmesinin Sembolik Anlamları”, *Gül Kitabı, Gül Kültürü Üzerine İncelemeler*, Isparta Belediyesi Yayınları, s.219-230.
- Temurçin, K., 2004. *Isparta İli Ekonomik Coğrafyası*, Ankara Üniv. Sos. Bil. Enst., Doktora Tezi, Ankara.
- Temurçin, K. 2009. “Isparta İlinin Coğrafi Özellikleri”, *Geçmişten, günümüze Isparta*, Atatürk Kültür Merkezi yayınları, No: 370/66, s. 23-62.
- Tümertekin, E., 1994. *Beşeri Coğrafyaya Giriş*, İst.Üniv.Yayın No:3819, İstanbul.
- Tümertekin, E., Özgüç, N., 1997. *Ekonomik Coğrafya, Küreselleşme ve Kalkınma*, Çantay Kitabevi, İstanbul.
- Tümertekin, E., Özgüç, N., 1998. *Beşeri Coğrafya, İnsan, Kültür, Mekân*, Çantay Kitapevi, İstanbul.
- Uzuneminoğlu, H., 1998. “1997 Yılı Genel Nüfus Tesbiti Sonuçlarına Göre, Isparta İli Nüfusu ve Geleceği”, *Isparta'nın Dünü, Bugünü, Yarını Sempozyumu*, Bildiriler Kitabı, Cilt 1: Isparta, 16-17 Mayıs, 1998, s. 127-140.
- Yıldız, O., 2005. “Isparta’da Gül ve Türevleri ile Kurulmuş Yer Adları”, *Gül Kitabı, Gül Kültürü Üzerine İncelemeler*, Isparta Belediyesi Yayınları s.161-168.
- Widrechner, M.P., 1981. History and Utilization of *Rosa damascena*. *Econ. Botany*, 35, s.42-58.
- www.isparta.gov.tr, 2009. T.C. Isparta Valiliği web sitesi.
- www.igeme.org.tr, 2009. T.C. Başbakanlık Dış Ticaret Müsteşarlığı, İhracatı Geliştirme Etüd Merkezi web sitesi.
- www.ispartatarim.gov.tr, 2009. Isparta Tarım İl Müdürlüğü web sitesi.
- www.meteor.gov.tr, 2009. Devlet Meteoroloji Müdürlüğü web sitesi.
- www.tuik.gov.tr, 2009. Türkiye İstatistik Kurumu web sitesi.