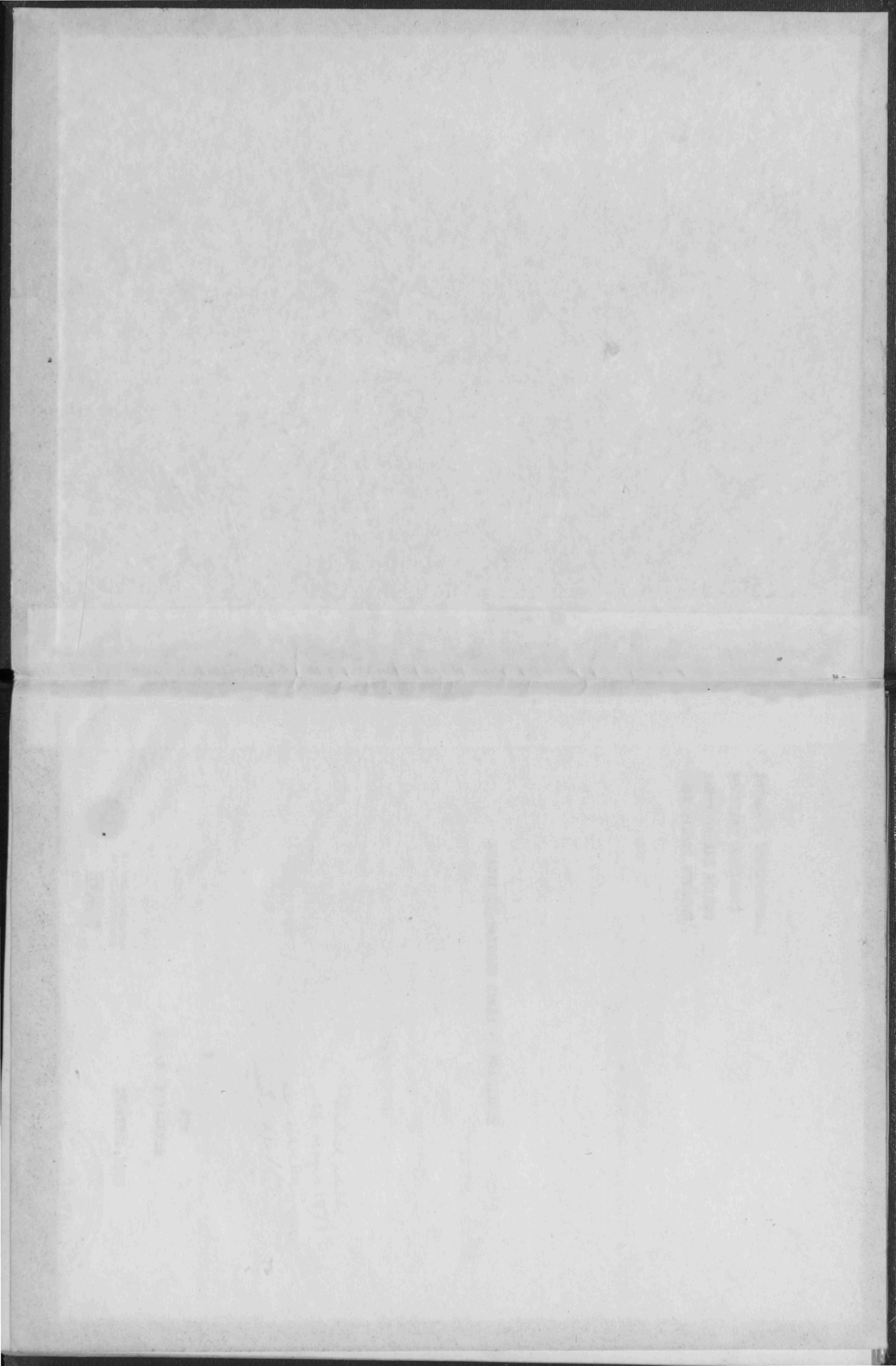


TEZ

9871

MASTRA  
ALBERTO GARCIA  
DE MONTANA

200  
SANTA BARBARA, CA



3. Nispet

(1)

72

İSTANBUL ÜNİVERSİTESİ  
EDEBİYAT FAKÜLTESİ  
SANAT TARİHİ BÖLÜMÜ  
TÜRK SANATI KÜRSÜSÜ

AMASYA II.BAYEZİD CAMİİ VE KÜLLİYESİ

Kabul edildi

29 Mayıs 1973

S. Arslan  
S. Yelken

296

SÜHAN BAYRAKTAR

İSTANBUL, 1973



İSTANBUL ÜNİVERSİTESİ  
MERKEZ KÜTÜPHANESİ



09871



(2)

## İÇİNDEKİLER

ÖNSÖZ

### I. GİRİŞ

- A) AMASYA'NIN COĞRAFİ TANIMI
- B) AMASYA TARİHİNE KISA BİR BAKIŞ
- C) AMASYA'DA ÖNEMLİ MİMARİ ANITLAR

### II. AMASYA II. BAYEZİD KÜLLİYESİ'NİN TANITILMASI

#### A) AMASYA II. BAYEZİD CAMİİ VE KÜLLİYESİ HAKKINDA GENEL BİLGİLER

- 1) ESERİN ADI
- 2) ESERİN YERİ
- 3) ESERİN TARİHÇESİ
- 4) ESERİN MİMARİ
- 5) AMASYA II. BAYEZİD KÜLLİYESİ'NİN GENEL DURUMU

#### B) AMASYA II. BAYEZİD CAMİİ'NİN MİMARİ YÖNDEN İNCELENMESİ

- 1) PLAN VE ÖRTÜ SİSTEMİ
- 2) CAMİİ'İN DIŞ CEPHE GÖRÜNÜŞLERİ
  - a) SON CEMAAT YERİ VE KUZEY CEPHE
  - b) GÜNEY CEPHE
  - c) DOĞU VE BATI CEPHELER
  - ç) MİNARELER
  - d) ŞADIRVAN
- 3) İÇ GÖRÜNÜŞ
  - a) MİHRAP
  - b) MİMBER
  - c) HÜNKÂR MAHFİLİ

#### C) AMASYA II. BAYEZİD CAMİİ'NİN BEZEME BAKIMINDAN İNCELENMESİ

- 1) ÇİNİLER
- 2) KALEM İŞLERİ
- 3) AĞAÇ İŞÇİLİĞİ

D) KÜLLİYEHİ MEYDANA GETİREN DİĞER YAPILAR

1) MEDRESE

2) CAMİİ'İN DOĞUSUNDA YER ALAN YAPI (İMARET)

3) TÜRBE

III. KARŞILAŞTIRMA VE DEĞERLENDİRME

IV. SONUÇ

BİBLİYOGRAFYA LİSTESİ

RESİM LİSTESİ

PLÂN LİSTESİ

## ÖNSÖZ

Üniversite hayatına veda etmeye hazırlandığım şu sıralarda, ilerinin bir Sanata Tarihcisi olarak, branşıma ait bir konuda ilk yaptığım bu çalışmamın mânevi değeri muhakkak ki benim için çok büyüktür.

İlk araştırmanın heyecan ve acemiliği içinde bütün gayretim, kıymetli hocalarımızın üzerimizdeki emeklerine lâyık şekilde çalışma yapmaktır.

Amasya II.Bayezid Külliyesi üzerinde tezimi hazırlarken bana kıymetli vakitlerini ayırarak, çalışmalarına ışık tutan değerli hocam Prof.Dr.Oktay ASLANAPA'ya ve tez konumu seçerek bu güzel âbideyi inceleme imkânını veren sayın hocam Doç.Dr.Şerare YETKİN'e sonsuz şükranlarımı sunarım.Çalışmalarında bana yardımcı olan Asistan Yıldız DEMİRİZ'e bu konuda yardımlarını gördüğüm arkadaşlarım Zeki SÖNMEZ ve Hükümrân SEV'e,plânlarımın çizilmesinde bana büyük yardımları olan Celâleddin ERKAN'a ,resimlerimi çeken Gönül GÜREŞSEVER'e teşekkürü bir borç bilirim.

(5)

girls

## I- GİRİŞ

Anadolu'nun en önemli şehirlerinden biri olan Amasya, bugün eski kimliğini koruyabilen sayılı yerlerden biridir. Hızla değişen diğer şehirler arasında eski bir yerleşmenin genel çizgilerini saklayan Amasya, anıtlarıyla da göz doldürmektedir.

Amasya'da çeşitli devirlerde ortaya konan anıtlar, Anadolu'da gelişen Türk sanatının önemli basamak yapılarıdır. Selçuklular devrindeki camii ve türbeler plânlarıyla ve süslemeleriyle başarılı örnekler verirler. Aynı gelenek yeni unsurların katılması ile Osmanlılar devrinde de devam etmektedir. Zaman zaman ortaya çıkan örneklerin bir benzerini bulmak güç olmaktadır.

Amasya'da Osmanlı devrinde yapılan eserlerin sayısı da oldukça fazladır. Birbirinden önemli yapılar Erken Osmanlı ve Klâsik Osmanlı yapı geleneğini bütün açıklığıyla ortaya koymaktadır. Bu yapılar arasında en karakteristik olanlarından biri de tez konum olan 1486 (H. 891) tarihli II. Bayezid Camii ve Külliyesidir.

II. Bayezid devrinin en ünlü mimarı Hayreddin (Hayr al-Din)'in güzel eserlerinden biri olan bu yapı topluluğu, Yeşilirmak'ın sağ sahiline inşa edilmiştir.

Bu külliyyeden sadece camii ve medrese orijinal olarak günümüze kadar gelebilmiştir.

II. Bayezid Camii'nin plânı çift büyük kubbeli camiler gurubuna girmiş olup, esas plân yapısı itibarıyla ,Bursa üslûbu ile klâsik üslûp arasında kalan bir camiidir.

Çeşitli devirlerde tamir görmüş olan bu külliyenin medresesi, bugün il halk kütüphanesi olarak, camiin doğusunda bulunan (L) şeklindeki yapı gurubu ise vakıflar yurdu olarak kullanılmaktadır.



AMASYA'NIN COĞRAFI TANIMI

## AMASYA'NIN COGRAFI DURUMU

Amasya kuzey Anadolu'da, Yeşilirmak'ın Tokat ırmağında denilen anakolu üzerinde kurulmuş bir şehirdir. Deniz seviyesinden 400 m. yüksekte kurulmuş olan Amasya, iskelesi olan Samsun'a karayolu ile 128 km. demiryolu ile 140 km. uzaklıktadır.(1)

Amasya şehrinin toprakları Yeşilirmak havzasının orta kesiminde yer alır; Samsun, Çorum, Yozgat ve Tokat illeriyle çevrilidir. Yüz ölçümü 5520 km<sup>2</sup>. , nüfusu: 285729 (1965 sayımına göre) olan Amasya şehrinin ilçeleri: Göynüçük, Gümüşhacıköy, Merzifon, Suluova ve Taşovadır.(2)

Şehir Yeşilirmak'ın ikinci zaman sert kireç taşları, arasında açtığı uzun ve derin boğazın en dar yerinde, ırmağın iki yakasında yer alır. Boğazın kuzey ve güneyinde dindik kayalar yükselir. Güneydeki kayalığa Ferhat dağı adı verilir. Bunun biraz doğusunda da Lokman dağı yer alır.

İl topraklarının doğu ve kuzey yönleri dağlık , batı ve kuzey-batı yönleri ise ovalıktır. Doğusunda Taşova, batısında Suluova bulunur. Dağlar kuzey kesiminde yer alır ve Akdağ dışında hiç bir yerde yükselti 2000 m. ye varmaz.

Kuzeyde , ırmağın sol kıyısında yükselen Kral dağında "Kral mezarları" denilen bir çok mağara vardır. Şehrin kuzeye düşen eski bölümü , bu dağın eteğinde ince bir şerit halinde uzanır.

Şehrin aşağısında ve yukarısında genişleyen vadide, nehir boyunca dizilmiş bostan dolaplarının suladığı bahçelerin meydana getirdiği muhteşem yeşillik denizi ile, boğazın iki tarafında yükselen çıplak kayalar arasında ki tezat, Amasya çevresinde ötedenberi seyyahların hayranlığını çekmiştir.

(1) Meydan Larousse (Büyük lügât ve ansiklopedi),  
Amasya Mad., C.1 , İstanbul, 1969, s.399

(2) Cumhuriyet Ansiklopedisi, 18 Haziran 1968 , F.No. 15  
İstanbul , s.231

AMASYA TARİHİNE KISA BİR BAKIŞ

B) AMASYA TARİHİNE KISA BİR BAKIŞ

Anadolu'nun en önemli şehirlerinden biri olan ve ilkçağda "Amaseia" adını taşıyan şehrin tarihi, M.Ö. 4000 yıllarına kadar uzanır.

Amasya'lı ünlü tarihçi Strabon'a göre şehir, Amazonlardan Amasis tarafından kurulduğu için "Amaseia" adı verilmiştir.(3) Fakat Amasis'in Pon kıtasını istilâ ettiğine dair bir kayıt bulunmadığı gibi, bunun hüküm sürdüğü devirden bir kaç yüzyıl önce Amasya'nın mevcut olduğu tarihten sabittir.(4)

Anadolu'da Hitit Müttelik Devletlerini teşkil eden hükümetlerden biri de Mazit (Amasit) hükümetiydi. Bu hükümetin merkezi idaresi Amasya'da idi. Hitit müttelik devletlerinin dağılmasından sonra, Amasit hükümetinin nüfusu eskisine nazaran azalmakla beraber bir müddet daha devam etmiştir.

M.Ö. 1200 yıllarında Boğazlardan geçerek Anadolu'ya akın eden Frigler'in eline düşen Amasya M.Ö. 700 yıllarında Frigya Krallığı'nın ortadan kalkması üzerine Kimmerler'in idaresi altına girmiştir.

Lidyalılar'ın batıdan, Medler'in de doğudan şiddetli baskıları sonunda Kimmerler'in Anadolu'daki hâkimiyeti de sona ermiştir.

Lidyalılar'la Medyalı'lar arasında M.Ö. 585 yılında meydana gelen muharebe sonunda, Kızılırmak bu iki devlet arasında sınır olmuştur. Medler'den sonra Amasya Persler'in eline geçmiştir. Amasya'nın kesin olarak İran hâkimiyeti altına geçişi Sasanî kralı II. Ardaşir zamanına tesadüf eder.

Makedonya Kralı İskender'in İran Hükümdarı XXXIII Daryüs'ü, M.Ö. 331 yılında mağlûp etmesi üzerine, Amasya'da İran toprakları ile birlikte İskender İmparatorluğu'nun sınırları içine girmiştir.(5)

Amasya, ilk tarihi önemini Büyük İskender'den sonra Pontus Krallığı'nın beşiği olmakla kazanmıştır. Kral Mithridotes I burayı merkez yapmıştır. Şehir, Mithridotes' V. in, merkezi Sinop'a nakletmesine kadar ikiyüzyıl, merkez olarak kalmıştır. Pontos Krallığı Romalılar tarafından yenilgiye uğratılınca, Amasya Roma generali Pompeius tarafından serbest şehir haline getirilmiştir.

(3) Amasya İl Yıllığı, İzmir 1967, Türkiye s.80

(4) Amasya İl Yıllığı, İzmir, 1967 s.80

(5) Amasya İl Yıllığı, İzmir, 1967, s.81

Bizans devri Amasya için bir gelişme devri olmuş,Konstantinus zamanında (323-337) Pontos eyaletinin metropolü olarak,Hristiyanlığın yayılmasında rol oynamıştır.Şehir sonradan Sasanîlerden Hüsrev Perviz'in eline geçtiyse de az sonra Heraklius(610-641) burayı geri almıştır.Amasya, İmparator Leon zamanında kısa bir müddet için Arapların eline geçmiştir.(712).Bizans İmparatorluğu'ndan kat'i surette ayrılışı ise Selçuklu fetihlerinden sonradır.(6)

Amasya ve çevresi,1071 Malazgirt zaferinden az sonra,Danişmend Gazi tarafından ele geçirilmiş ve Danişmentler'in başkenti olmuştur.Bu devirde şehir bir bilim merkezi halini almış;Camiiler,medreseler, ve hastahaneler yapılmıştır.

Bazı tarihçiler de Melik Danişment Ahmet Gazi'nin hanımı Emasiye,Amasya'da oturduğu için,şehre önce "Amasiye" ve sonraları da "Emasiye" denildiğini iddia etmektedirler.(7) Bu iddia da tarihi vak'alara uymamaktadır.Zira Melik Danişmend Ahmet Gazi Amasya'yı 1075 yılında zaptetmiştir.Amasya ismi ve şehri ise,dörtbin senelik bîr tarihe sahiptir.(8)

Amasya ve dolaylarının ilk hâkimleri Hititlerdi.Bu hususta tam bir fikir birliği mevcuttur ve Amasya şehrinin kurucusu Hitit Hükümdarı Amas Han olması kuvvetle muhtemeldir.Amasya'nın kurucusu hakkında tarihçiler arasında mevcut fikir ayrılığını,Amasya Tarihi yazarı Hüseyin Hüsameddin şu şekilde ifade etmiştir:

" Bu şehri yapan,devri evailde Emis'dir  
Derler ki Emasise dahi namı Emis'dir  
Şair dedi elmasiyeden hazfi selisidir.  
Elması çıkarmış gibi ahçar Amasya" (9)

(6) İslâm Ansiklopedisi,Amasya Mad.,C.1,İstanbul 1940,s.392

(7) Amasya İl Yıllığı,İzmir,1967 ,s.80

(8) Amasya İl Yıllığı,İzmir,1967,s.80

(9) Hüseyin Hüsameddin,Amasya Tarihi,(4.C.)

İstanbul,1328-1330

Danışmendliler'in egemenliği, buraların Kılıçarslan II.(1156-1192) tarafından, Konya Sultanlığı'na ilhak tarihine kadar devam etmiş ve böylece şehir Selçuklular'a geçmiştir.

Selçuklu devleti Kılıçarslan'ın (II.) oğulları arasında paylaşılırken (1193), Amasya, Nizameddin Argun Şah'a düşmüştür. Fakat bütün Selçuklu topraklarını alan Tokat Beyi Rükneddin burayı da ele geçirmiştir.

Anadolu'nun Moğol hâkimiyetinden sonra, şehir başlıca merkezlerden biri olmaktan devam etmiştir. Kösedâğı savaşında Selçuklular, Moğollara yenilince Amasya İlhanlılar'a geçmiştir. Ebu Said Bahadır Han ölünce karışıklık baş göstermiş ve Sivas valisi Ertana zamanında sükûna kavuştuktan sonra, oğulları geçince tekrar karışmıştır. Bu durumdan faydalanan Hacı Şadgeldi Paşa burayı merkez yapmıştır. (10) Bu arada Amasya'yı almak isteyen Kadı Burhaneddin ile mücadele eden Şadgeldi Paşa sonunda yenilerek ölmüştür. (1380) Bununla beraber Amasya, Şadgeldi Paşa'nın oğlu Ahmet'in elinde kalmıştır. Emir Ahmet'de bir süre Kadı Burhaneddin ile uğraşmış fakat bu mücadelede Ahmet'in bozguna uğratılması üzerine I. Murad (1362-1389) zamanında Osmanlı şehzadesi Yıldırım Bayezid, Kadı Burhaneddin'i yenerek 1389 yılında Amasya ve yöresini Osmanlı topraklarına katmıştır.

Timur'un yayılma siyaseti sırasında Amasya'ya Şehzade Çelebi Mehmet gönderilmiştir. (1389) Timur Osmanlı topraklarını kendisine bağlı olan beylere paylaşmış, Amasya'yı da Kara Devlet Şah'a bırakmıştır. Devlet Şah'ın zûlmünün devam etmesi üzerine Çelebi Mehmed, Amasya emirliğine getirilmiş ve şehir 1413 yılına kadar çevrenin merkezi haline gelerek Çelebi Mehmed'in faaliyetlerinde önemli rol oynamıştır. (11)

Amasya bundan sonra önemli bir şehir niteliğini kazanmıştır. 1473 yılında Şehzade Mehmet (Fatih Mehmed II.) Amasya valiliğine getirilmiştir.

(10) Meydan Larousse (Büyük Lûgat ve Ansiklopedi), Amasya Mad. C. I, İstanbul, 1969 s. 399

(11) Meydan Larousse (Büyük Lûgat ve Ansiklopedi), Amasya Mad. C. I, İstanbul, 1969, s. 399

İstanbul'un fethinden sonra (1453) ise Fatih, şehzadesi Bayezid'i Amasya'ya vali yapmıştır. 1481 yılında Fatih Sultan Mehmed ölünce yerine Amasya valisi Bayezid geçmiştir. Şehzadesi Ahmed'i de Amasya valisi tayin etmiştir. Bunun zamanında Şii ayaklanması baş göstermiş ve bu tehlike Şehzade Murad zamanında da devam etmiş, ancak Yavuz Sultan Selim'in padişahlığı sırasında son bulmuştur.

I. Kanunî Sultan Süleyman (1520-1566) 'ın saltanatı sırasında, zaman zaman Şii saldırıları oldu ise de 1534 yılında Sancak Beyi Veli Paşa güvenliği sağlayabilmiştir.

1597 yılında şehrin valiliğine Şehzade Bayezid tayin edilmiştir. Onu takiben de Sinan Paşa vali olmuştur. XVI. yüzyılda çevrede ayaklanmalar olmuş ise de, devam eden karışıklıklara ancak Kuyucu Murad Paşa son vermiştir. (1608).

Bu tarihten sonra uzun bir zaman hareketsiz geçen şehrin tarihi Milli Mücadele yıllarında rol oynamıştır. 21 Haziran 1919 yılında Sivas Kongresinin kararları Amasya'da alınmıştır. (12)

Selçuklular zamanından beri bir ilim merkezi olan Amasya, Osmanlı şehzadelerine karargâh olduktan sonra bu bakımdan daha fazla önem kazanmış ve Anadolu'nun beş büyük kültür merkezinden biri olmuştur. XV. yüzyıl sonları ile XVI. yüzyıl başlarında şehir en parlak devrini yaşamış ve değerli kişiler yetiştirmiştir. (13)

G. Perrot eserinde; "Amasya Anadolu'nun Oxford'udur; Aşağı yukarı 25.000 kişilik nüfusunun ikibini talebe olup, 18 medreseye tevzi edilmiş bulunuyordu" der. (14)

(12) Meydan Larousse (Büyük Lügat ve Ansiklopedi) Amasya Mad. C.I.

İstanbul, 1969, s.400

(13) İslâm Ansiklopedisi, Amasya Mad. C.I, İstanbul, 1940, s.392

(14) G. Perrot, Souvenirs d'un Voyage en Asie Mineure,

1864, s.403

AMASYA'DA ÖNEMLİ MİMARİ ANITLAR



### C) AMASYA' DA ÖNEMLİ MİMARİ ANITLAR

Amasya'da Yeşilirmak boyunca vadinin iki tarafında sıralanan anıtlar, çeşitli çağlardan örnekler vermektedir.

İlk bakışta dikkati çeken kale; Yeşilirmak'ın kuzey kısmında ırmağa dik inen kayalar üstündedir. Helenistik, Roma, Bizans, Selçuklu, Osmanlı devirlerinde devamlı tamir ve ilâveler görmüş, içine çeşitli yapılar yapılmıştır. Camii başta olmak üzere, yeraltı yolları ve sarnıçlar bugünde yer yer görülür.

Önemli kalıntılardan biri de kaya mezarlarıdır. Bunlardan en dikkati çeken "Aynalı Mağara" dır. (15)

Bizans devrine ait kalıntılar da şehrin bazı yerlerinde görülmektedir.

Şehrin genel çizgilerini almaya başladığı Selçuklu devrinden birçok anıt bugün ayaktaadır. Bunlardan 1225 tarihli Halifet Gazi Türbesi ön cephesiyle önemli bir yapıdır. Diğer Selçuklu eserleri ise; Kale içersinde, Gıyaseddin Keyhüsrev II. (1237-1247) zamanında yapılan Burmalı Camii, Gökmedrese Camii (1266-67), Turumtay Türbesi (1278-1279). Bu devirde en tanınmış yapılardan biri de 1308-1309 tarihlerinde yapılmış olan Bimarhane (Timarhane) dir.

Bu şehirde Osmanlı devrinde yapılan mimari eserlerin sayısı da oldukça fazladır. Bu yapılar arasında günümüze kadar gelenlerin içinde en önemlilerinden biri tez konum olan 1486 tarihli II. Bayezid Külliyesidir. Diğer Osmanlı mimarî eserleri sırasıyla; Şehzadeler türbesi (1410), Çilehan Camii (1425), Bayezid Paşa Camii (1414), Yörgüç Paşa Camii (1428), Sofular Camii (1485), Büyük Ağa Medresesi (1488) dir. Ayrıca 1465 tarihli Hızır Paşa Camii ve hamamı, 1484 tarihli Ayas Ağa Camii, 1487 tarihli Pir İlyas Türbesi, 1509 tarihli Hatuniye Camii, 1513 tarihli Şehzade Osman Türbesi, 1758 tarihli Taşhan da üzerinde önemle durulacak nitelikte eserlerdir.

---

(15) Cumhuriyet Ansiklopedisi, Amasya Mad. 18 Haziran 1968, F.NO:15  
İstanbul, 1968, s.232

Amasya'da ki çeşitli devirlere ait olan bu yapılar, Anadolu'daki Türk sanatının önemli basamak yapılarıdır. Bunların yanında plân ve süsleme yönünden bir çok yeniliklerde bu şehrin yapılarında birbirini kovalamıştır.

AMASYA II. BAYEZİD KÜLLİYESİ'NİN TANITILMASI

## II- AMASYA II. BAYEZİD KÜLLİYESİ'NİN TANITILMASI

### A) AMASYA II. BAYEZİD CAMİİ VE KÜLLİYESİ HAKKINDA GENEL BİLGİLER

#### 1) ESERİN ADI

AMASYA II. BAYEZİD CAMİİ VE KÜLLİYESİ

#### 2) YERİ

Amasya'nın karakteristik yapılarından biri olan II. Bayezid Camii ve külliyesi, şehrin ortasından akan Yeşilirmak'ın sağ sahiline inşaa edilmiştir. Külliye Amasya'yı istasyona bağlayan Ziya Paşa Bulvarının kenarında yer alır. Mahalle adı ise Hacı İlyas'tır.

#### 3) ESERİN TARİHÇESİ

Külliye'nin banisi şehzadeliği sırasında Amasya'da vali olarak bulunan Sultan II. Bayezid (1481-1512) dir.

Fatih Sultan Mehmed (1451-1481)'in oğlu, Amasya valisi Sultan Bayezid, Karaman valisi bulunan kardeşinin taht üzerinde hak iddia etmesi üzerine, büyük devlet adamlarından, Halvet-i Şeyhi Gümüşlüzade Pir Hayreddin Hızır Çelebi ve Cemilizade Pir Cemalettin Mehmet Çelebi Hazretleri, Sultan Bayezid'i teselli etmişler ve buna karşılık Amasya'da camii inşaa etmesini rica etmişlerdir. Sultan Bayezid tahta çıkınca Hacıbeyzade Hamza, İlyas ve Hızır Beylerin bahçeleri satın alınarak yerine bu külliye'nin yapılmasına emretmiştir. Emri üzerine oğlu Amasya valisi Şehzade Ahmet, bu külliye'yi Mimar Hayreddin'e inşaa ettirmiştir. (16)

Elde resmi ve kesin deliller olmadığından inşaatın başladığı tarihi tesbit etmek zordur. (17)

Camii kitabesine göre 891 senesi Recep ayında (1486 Haziran) bitirilmiştir.

O zaman külliye, camii, cami'nin doğusunda medrese, batısında bir imaret, imaretin kuzeyine bitişik bir tabhane ve bunun önünde, cephesi batı yönüne bakan bir hattatın okulundan ibaretti. (18)

(16) Hüseyin Hüsameddin, Amasya Tarihi, C.1 İstanbul, 1328-1330, s.128-129

(17) A. Gabriel, Monuments Turcs D'Anatolie (Sivas, Tokat, Amasya, C.I.) Paris, 1934

(18) Hüseyin Hüsameddin, Amasya Tarihi, C.I. İstanbul, 1328-1330 s.125-28

Bu külliye, 999 H.(1590) yılına kadar sağlam kalmış, bu tarihteki zelede, son cemaat yeri hasar görmüş, aynı yıl içinde tamir edilmiştir. 1079 H.(1668) yılındaki depremde ise, kubbeleri tahrip olmuş, batı minaresinin üst kısmı yere devrilmiş, bunlara bağlı yapı kısımları da hasara uğramıştır. Fakat vakfa bakan İbrahim Ağa ile Ahmet Paşazade tarafından bir yıl içinde tamir ettirilmiştir.(19)

Bundan sonra yapılan muhtelif yapılar II. Bayezid'in bu eserini zenginleştirmişlerdir. 1197 H.(1782) senesinde Hacı Ali Ağa, kuzey doğuda, kış günlerinde cemaatin sıcak su ile abdest almasına mahsus bir sıcak su dağıtma tesisi yaptırmıştır. Su özel bir odada ısıtılıyor ve bir musluk serisi ile halka dağıtılıyordu.

Tevrid-i Zade El Hac Ali Ağa tarafından buraya bağışlanan bir üzüm bağının geliri de tesislerin bakımı ve tutumunu sağlıyordu. 1227 H.(1812) yılında Ayşe Hatun, ikinci bir şadırvan yaptırmış, Hacı Ali Ağa'da buna bir dükkânın gelirini vakfetmiştir.

Altı vakfı bulunan bir kar sebili de (Buz veya kar dağıtımı) 1236 H.(1821) yılında, Kâtipzade Seyyid Hacı Osman Ağa tarafından yaptırılmıştır.

Daha sonra 1258 H.(1843) senesinde bir muvakkıthane (Saatlerin ayar edildiği yer), bir kütüphane, imaretin güneyine bir mektep, dış avluya bir şadırvan ve üç türbe diğerlerine ilâve edilmiştir.(20)

Bu yapıların çoğu zamanla yıkılmış olup, bu gün sadece camii, medrese, imaret, şadırvan ve bir türbe ayakta durmaktadır. Bunlardan sadece camii ve medrese orijinal olarak günümüze kadar gelebilmişlerdir.

(19) Hüseyin Hüsameddin, Aynı eser, s.130

(20) Hüseyin Hüsameddin, Amasya Tarihi, C.I. İstanbul, 1328-1330

#### 4- ESERİN MİMARİ

Amasya II.Bayezid camii ve külliyesinin mimarı o devrin yetiştirdiği en ünlü mimarlardan olan Hayreddin(Hayr-Al-Din )dir ve bu külliye onun İstanbul dışındaki ilk büyük eseridir.(21)

16.yüzyılda Sermimarani Hassa kuruluncaya kadar saray mimarlarının eser ve hayatları hakkında bilgi edinmek çok zordu.Bu sebeple mimar Hayreddin hakkında da fazla bir bilgiye sahip olamıyoruz.Bununla beraber tarihi bir şahsiyet olduğu muhakkaktır.Bıraktığı eserlere bakarak onun ustalığını takdir etmemek mümkün değildir.

15.yüzyıl sonu ve 16.yüzyıl başlarında İmparatorluğun üç büyük şehrinde yaptığı üç ünlü mimari anıtla Osmanlı mimari tarihinde Klâsik mimarinin öncüsü kabul edilir.Amasya II.Bayezid Camii ve Külliyesi(1486) Edirne Sultan Bayezid Camii ve külliyesi(1488),İstanbul Sultan Bayezid Camii ve Külliyesi(1506).

Her üç yapı kompleksinde inşaa tarihi sırasına göre bir arama, yaratma,olgunlaştırma safhalarını temsil ederler.

Rıfki Melûl Meriç,Bayezid Belediye Kütüphanesinde,Muallim Cevdet Kitaplığında bulunan arşiv malzemesi üzerinde yaptığı incelemeler sonunda,İstanbul Bayezid Camii'nin mimarı,Ya'kub-Şah bin Sultan-Şah olduğunu ileri sürmektedir.(22)

Hayreddin'in mimar üstad,Murad'ın oğlu olduğu rivayet edilir ve Osmanlı mimarlarının en büyüklerinden kabul edilir.Sinan müstesna kendisinden evvelki ve sonraki mimarlardan hiçbirinin ona yaklaşmadığına inanılır.

II. Bayezid devrinde mimar başı olduğu bilinen Hayreddin,sütun gövdelerinin kalınlığı ile uzunluğu arasındaki oranı bulan ve mimari unsurlar arasındaki ahenk kurallarını getiren ilk mimardır.(23)

(21) Oktay Aslanapa,Turkish Art and Architecture,London,1971 s.211

(22) Rıfki Melûl Meriç,Bayezid camii mimarı,II.Sultan Bayezid devri mimarları,Bayezid Camii ile alâkali hususlar sanatkarlar ve eserleri, Yıllık araştırmalar dergisi,C.2 Ankara,1957 s.4

(23) Celâl Esat Arseven,Türk Sanatı,İstanbul 1970 , s.152

21

Ahmet Atâ,II.Bayezid devrindeki bütün inşaat faaliyetlerini,yani İstanbul ve civarı ile Bursa,Edirne ve Amasya'daki camiler,muhtelif medreseler,imaretler,hanlar,hamam ve çeşmelerden başka,Edirne,Osmancık,Geyve ve Saruhan'daki taş köprüleri ona isnat eder.(24)

Bayezid'da Parmakkapı'da Sadrazam Sinan Paşa Türbesi'ne yakın bir mevkiide,sembolik olarak Hayreddin'in adını taşıyan küçük çapta bir cami vardır.Mimarın kabri de Sadrazam Sinan Paşa Türbesi'nin karşısındadır.(25)

---

(24) Ahmet Atâ,Tarih,C.I. İstanbul 1291, s.76

(25) İslâm Ansiklopedisi,Mimar Hayreddin Madd.,C.5

İstanbul,1950 ,s.392

## 5) AMASYA II.BAYEZİD KÜLLİYESİ'NİN GENEL DURUMU

Amasya'nın en mühim ve karakteristik yapılarının başında gelen bu külliye, bugün camii, medrese, imaretle sonradan yapılan türbe ve şadırvandan müteşekkildir. (Plân.1) (Res.1) Yanlız camii ve medrese orijinal olarak günümüze kadar gelebilmiştir. Bu yapı topluluğunun etrafı sur şeklinde fazla yüksek olmayan duvarla çevrilidir. Bu duvar 160x100 m<sup>2</sup> lik bir alanı sınırlar. Bu surun ikisi güneyde, ikisi kuzeyde, bir doğuda bir de batıda olmak üzere sivri kemerli altı kapısı vardır. (Res.2)

Bu duvarın çevrelediği alana, külliye binaları, şehircilik anlayışına uygun olarak, mimar tarafından maharetle yerleştirilmişlerdir.

Dış duvarın çevrelediği alanın ortasında camii yer alır ve şehrin en gösterişli yapısıdır. Camiinin kuzey tarafında, dış duvar ile camii arasında 18.yüzyılda yapılmış şadırvan yer alır. (Res.3)

Caminin batısında bulunan medrese klâsik Osmanlı medreseleri plânındadır. Yapı muntazam kesme taştan yapılmıştır.

Caminin doğusunda son zamanlarda büyük çapta tamir gören (L) şeklindeki yapı gurubu bulunur. Ayrıca camiye 1.40 m.lik bir uzaklıkta bulunan geç devre âât türbe de bu cephede yer alır.



## B) AMASYA II.BAYEZİD CAMİİ'NİN MİMARİ YÖNDEN İNCELENMESİ

### I) Plân ve örtü sistemi

Külliyenin merkezinde yer alan camii: Çift büyük kubbeli camiler gurubuna girmiş olup, esas plân yapısı itibariyle, Bursa üslûbu ile klâsik üslûp arasında bir şema gösterir. (Plân 2)

Bu sebeple onu İstanbul'daki Bayezid camii gibi Klâsik üslûba bir başlangıç saymasak da, o da Edirne'deki Bayezid Camii gibi klâsik eserlere bir öncü sayılabilir. (26)

Camiin plânı aşağıdaki kısımları kapsar:

- 1) Pendentifler üzerinde beş kubbeli bir son cemaat yeri.
- 2) İki kubbe ile örtülü esas mekân.
- 3) Büyük eksene göre simetrik olarak tertip edilmiş iki alçak yan mekân.

Evliya Çelebi'ye göre camiin içten içe 100 ayak boyu, 100 ayak genişliği bulunmaktadır. (27) Bir ayak 30cm. olarak düşünülürse bu ölçü oldukça doğrudur.

Ana kapıdan I. kubbeli mekâna girilir. Giriş kapısının sağında, duvar kalınlığı içine yapılmış merdivenden kapı üstündeki taş konsollara oturan ahşap balkona çıkılır. (Res.4)

İçeri girilince ilk göze çarpan şey ferahlık hissidir; Çünkü iki kubbeli mekân arasında ayrılık görülmez. Yan kanatlar da merkezî kısımlarla bir bütün meydana getirecek şekilde yerleştirilmiştir.

I. kubbe 14.10x13.13 m<sup>2</sup> lik kareye yakın bir dikdörtgen alanı örter ve kubbe hafif ovaldır. Kubbeye geçiş tromplarla sağlanmıştır. Fakat

(26) Celâl Esad Arseven, Türk Sanatı, C.I, İstanbul, 1970, s.301

(27) Evliyâ Çelebi, Seyahatname, C.I, İstanbul, 1970, s.185

köşelerde bulunan bu kısımlar, yarım kubbe şeklinde olup, mekânın genişlemesine de yardımcı olan eksedra görevini de yüklenmişlerdir. (Res.5)

Bu kubbenin merkezinden geçen enine eksen üzerinde, gayet masif dört köşe iki paye, mekânın iki yanında yer almaktadır. (Res.6)

İki kubbe arasındaki takviye kemerinin (Res.7) itişini, doğu ve batıda iki büyük destek payesi karşılar. (Res.8)

II. Büyük kubbe ise 15,5x15,10 m<sup>2</sup> lik kare plânlı ikinci mekânı örter. (Res.9). Bu mekân I. kubbeli mekânın loşluğuna karşılık daha aydınlıktır. Onaltı kasnak penceresi yanı sıra, üç cephede üç sıra üzerine tertiplenmiş yirmialtı pencere iç mekâna bol ışık sağlar. (Res.10)

İki kubbeli mekân arasında döşeme seviye farkı görülmez. Bu camiide büyük olan kubbe alışılacağı gibi I. giriş kubbesi değil, mihrap önü kubbesidir.

Merkezî mekâna iki taraftan bağlanan alçak yan mekânlar, üçer kubbeli olup, güneyde bulunan son bölümler tem kare plânlı olmadıklarından kubbeleri hafif ovaldir. (Res.11) Alçak yan mekânların bu oval kubbeleri 5x4,5m<sup>2</sup> lik bölümleri, diğer kubbeler ise 5x5 m<sup>2</sup> lik kare mekânları örterler.

Bu yan mekânlar çift katlı pencerelerden ışık alırlar ve ortadaki kubbeli bölümlerinde bulunan sivri kemerli birer kapı ile doğu ve batı yönünde dışarı açılırlar. (Res.12)

Alçak yan mekânların kare plânlı bölümleri sivri kemerli birer açıklıkla I. kubbeli mekâna, kubbeleri hafif oval olan güney bölümleri ise II. kubbeli mekâna bağlanırlar. (Res.13) Böylece bu yan nefler I. büyük kubbeli mekânın ötesine taşarak, II. büyük kubbeli mekânlarda bağlanarak iki büyük kubbe altında mekân birliği sağlanmıştır. (Res.14)

Sekiz köşeli kasnaklara sahip her iki kubbe aynı yükseklikte kalın silmeler üzerine oturtulmuştur.

Dış yüzleri yivli ve çinko ile örtülü bu kubbelerin iki taraflarına dışta çatı hizasında dört küçük kule yerleştirilmiştir.(Res.15)

Goodfrey Gooswin eserinde"bu kuleler klâsik Osmanlı kubbelerinin sağlam bir şekilde tesbitini sağlayan dörtlü ve daha sonra da sekizli ve daha fazla kulenin başlangıcı olarak kabul edilebilir.Fakat bu kuleler burada en uç köşelere yerleştirilmiş olup,ortadaki büyük kubbeler arasındaki köprünün ağırlığı güçlü iki payandaya dayanır." (28)

Bu dört süs kulesine nazaran daha alçak olan iki kulede,alçak yem mekânların dış kısımlarındaki masif iki duvar çıkıntısı üzerinde bulunur.

---

(28) Godfrey Goodwin,A History of Ottoman Architecture,  
Londra,1971 ,s.153

## 2) CAMIİN DIŞ CEPHELERİ

Abidevi bir görünüşe sahip olan II.Bayezid Camii,yumuşak safran renkli kesme taştan sağlam bir yapıdır.999 H.(1590) yılındaki depremde yıkılıp restore edilen kapı ve pencere çerçeveleri mermerdendir.Kuzey cephesinin dışında sade bir işçilik gösteren camiın dış görünüşünün tamamlayıcı unsuru olan iki minaresi vardır.

### a) SON CEMAAT YERİ VE KUZEY CEPHESİ

Kuzeyde son cemaat yeri,altı mermer sütun üzerine sivri kemerlerle beş bölüm halindedir.999 H.(1590) yılındaki depremde yıkılmış ise de,orijinaline sadık kalarak,ayni sene içinde tamir edilmiştir.(29)

Bu tamirden sonra tekrar harap olduğu anlaşılan son cemaat yeri son şeklini 1960 yılından sonra orijinaline sadık kalınarak yapılan tamirle almış olduğu anlaşılır.Zira Sanat Tarihi bölümünün 1958-1960 yılları arasında yapılan Amasya gezisi sırasında çekilmiş olan resimlerde bu bölüm tamamen harap bir haldedir.(Res.16)

Pendantifler üzerine beş kubbeli olan bu bölümün sofaları,ayni devirde yapılan camilerin çoğunda görüldüğü gibi oldukça yüksektir.(Res.17) Beş kubbeyi taşıyan sütunların;stalaktitli ve kaliteli mermerden başlıkları vardır.Bu sütunlara oturan sivri kemerlerin ortalarına ve iki kemer arasında kalan üçgen sahalara birer rozet motifi işlenmiştir.

Son cemaat yerinin doğusunda ve batısındaki cepheler birer kemerle dışarıya açılır.İki renkli taştan meydana gelen bu kemerlerin etrafında ise hisbeten başarılı sayılabilecek şekilde,dantel izlenimini vermek üzere,mermerin alışılmamış tarzda siyah ile işlendiği görülür.(Res.18-19)

(29) A.GABRIEL,Monuments Turcs d'Anatolie,(Sivas,Tokat,Amasya),

Camiin, son cemaat yerine bakan kuzey duvarı, portalin iki yanında bulunan simetrik iki mihrap nişi ve yine simetrik pencerelerle teşkilâtlandırılmıştır. (Res.20) İki pencere arasında sağ ve solda simetrik olarak dikdörtgen ve kalem işiyle süslü çerçeveler içine alınmış mihrap nişleri bulunur. (Res.21) Bu mihrap nişlerinin iç kısımları, yuvarlak dilimli olup, üst kısımları dört sıra mukarnas dolguyla nihayetlenir. (Res.22) Cephenin sağ ve solundaki simetrik pencereler ise kademeli dikdörtgen çerçeveler içine alınmıştır. (Res.23) Pencere açıklıklarında yeşil sırlı tuğlaların meydana getirdiği kemerlerin içinde kare şeklinde koyu mavi çinileş yer alır. Bu mavi zemin üzerinde beyaz harflerle yazılar yazılmıştır. Bu panoların etrafı geç devre ait kalem işi bordürlerle çevrelenmiştir. Bordürlerin ortalarında rozet şeklinde birer motif yer alır. (Res.24,25,26)

Dışarıdan değişik geometrik desenli demir parmaklıklara sahip olan pencereler, içten ahşap kanatlıdır. (Res.27)

Kuzey duvarının doğu ve batı ucunda bulunan birer kapı ile minarelere çıkılır. (Res.28) Bu kapılar duvar kalınlığı içine gömülmüş parçalı taşların meydana getirdiği sivri kemerli birer açıklık şeklindedir. Her iki kapının üzerinde içi kalem işinden bitkisel dekorlu, celi şeklinde vav harfinden bir motif yer alır.

#### PORTAL

Kuzey duvarının ortasında yer alan portalin abidevi bir görünüşü vardır. (Res.29) Portal nişi iç içe geçmiş üç dikdörtgenle çevrelenmiştir. Bu dikdörtgenler birbirlerini kaval silmelerle sınırlandırır. En içteki üçüncü dikdörtgende portal açıklığı bulunur. Kapıda iyi bir işçiliğe sahip olan 19.yüz yıla ait deri bir rüzgârlık asılıdır. Çift kanatlı ahşap kapı ağaç işçiliği yönünden dikkate değer özellikler gösterir.

Dikdörtgen kaval silmeler içine alınmış olan portal nişi iki yandan sabit olmayan ,yeşil mermer sütunçelere dayanmaktadır.Bunlar alttan ve üstten burmalı birer vazö ve mukarnaslı sütun başlıklarına oturur.(Res.30)

Portal açıklığının üst kısmında dikdörtgen bir çerçeve içine alınmış mermer kitâbe bulunur.

#### Kitâbenin tercümesi:

Gazi ve mücahitler başı olan deniz ve kara sultanı,Sultan Han Murad'ın oğlu ve Sultan Mehmed'in ve onunda oğlu fetihler babası Sultan Beyazid.Allah onun mülkünü ebedî kılsın.

Bu kitâbe "Hattatların kiblesi" adını almış ve o zamanki İslâm dünyası hattatlarının üstadı olan Şeyh Hamdullah tarafından yazılmıştır.

Şeyh Hamdullah 1436 yılında Amasya'da doğmuş,orada tahsil görmüştür.Sultan Bayezid kendisinden yazı dersleri almıştır.Padişah olduktan sonra Şeyh Hamdullah'ı İstanbul'a getirip kendisine muhasip yapmıştır.Bu büyük sanatkâr 1519 yılında ölmüştür.(30)

"15.asırda Amasyalı Şeyh Hamdullah'ın zuhuriyle İslâm yazıları islah devrine girmiştir." "Aklâmi Sitte" adı verilen ve asıl İslâm yazılarının ana hatlarını ihtiva eden "altı çeşit" yazıyı çok büyük bir maharet ve san'atla islah başlıyan Şeyh Hamdullah yazıya ilmi bir surette esas kaidelerini vazederek bu yazılarda mühim bir inkilâp vücuda getirmiştir.Üstat yoluna koyduğu bu kaideleri,lafzi mücerrette bırakmamış,hem güzel bir murakka kit'ası ve hinde yazı kaideleri hakkında bir eser yazar gibi muntazam bir surette tertip edip "Aklâmi Sitte" adını vererek yazdığı kit'aların kenarlarına kaidelerinde ne olduğunu bildirmiştir ki,hiç bir tereddüte mahal kal-

madan bu kaideleri herkes öğrenebilir." (Bunlar Topkapı Sarayı Em.Haz. Kütüphanesi No:2084 de bulunabilir) (31)

Şeyh Hamdullah'ın yazmış olduğu bu kitâbenin üst kısmında portal nişi sekiz sıra mukarnas dolguyla nihayetlenir.Son derece sanatkârâne işlenmiş bu mukarnaslar,portale daha gösterişli bir görünüş kazandırmaktadır.(Res.31)

Girişin iki yanında bulunan duvar satırlarının alt kısımlarında birer niş yer alır.Bu nişlerin etrafı dikdörtgen birer kaval silme ile çevrelenmiştir.(Res.32) Yedi sıra mukarnas dolgu ile nihayetlenen bu nişlerin üst kısımlarında; yine dikdörtgen mermer taş üzerinde kitabeler yer alır.(Res.33)

Sağ taraftaki kitâbenin tercümesi:

Bu bina,fakirlerin ve halkın dayanağı olan  
büyük emir ve nüfûsu gece gündüz zail olmayan  
adil sultan ve Kılıç ve kalem  
erbabının faydalandığı ahlâk ve tabiat  
numunesi.

Sol taraftaki kitabenin tercümesi:

Alemlerin Sultanı ve faziletlisi.Allah'ın yardım ve inayetiyle  
891 Recebinde tamamlanmıştır.Bu kitabe Ali Bin Nezîd tarafından yazılmıştır.(32)

b) GÜNEY CEPHE

Kuzey cepheye nazaran son derece sade olan bu cephenin tam ortasında,alışlagelmişin aksine yüksek bir kasnak üzerinde küçük bir kubbesi olan,apsis çıkıntısına benzer bir çıkıntı vardır.Bu aslında mihrap nişinin arkasına tekâbül eden yerde,masif görünüşlü bir takviye payandasıdır.(Res.34)

(31) İsmail Baykal,Hat Sanatı,Güzel Sanatlar Mecmuası,İstanbul,1940,  
s.33-47

(32) Hüseyin Hüsameddin,Amasya Tarihi,C.I.,İstanbul,1928-1930,s.126

Bu cephe saçak hatlarındaki kornişler ve üç sıra üzerine simetrik olarak açılmış pencerelerle hareketlendirilmiştir.

Alt sıra pencereler dikdörtgendir ve dış yüzleri geometrik desenli demir şebekelere sahiptir. İç kısımda, bu pencerelerin üstünde bulunan çini panoların şekli, sağır kemer şeklinde dış duvarada aksettirilmiştir. Bu kemerlerin kilit taşına birer rozet motifi yerleştirilmiştir. Üst iki sırada bulunan pencereler sivri kemerli alçı şebekeli ve vitraylıdır.

### c) DOĞU VE BATI CEPHELER:

Camiin, birbirinin tamamen eşi olan bu cephelerini bir arada mütalâa edeceğiz. Alçak yan mekânların bağlı bulunduğu bu cepheler son derece sade bir görünüğe sahiptirler. (Res.35) Her iki cephede de alçak yan mekânların orta kısımlarında masif duvar çıkıntısı halinde takviye payandalara yer alır. Bunlar güney duvarının ortasındaki takviye payandası ile aynı görünüğe sahiptirler. (Res.36) Böylece mimar dış cephelerde ahenkli bir görünüş sağlamaya muvaffak olmuştur.

İç kısımda iki büyük kubbeli mekânla birleşerek, bu iki büyük kubbe altında mekân birliği sağlamış olan alçak yan mekânlar, dışda yükseklik bakımından ana mekândan keskin bir ayrılık gösterirler. Böylece iki kubbeli esas mekân, dıştan daha abidevi bir görünüğe sahiptir.

Yan mekânların cephelerinde, iki sıra üzerine pencereler açılmıştır. Bunlardan alttakiler dikdörtgen, üsttekiler ise sivri kemerli ve alçı şebekelidirler.

Ayrıca yan mekânların orta kısımları, sivri kemerli birer kapı ile dıştan iç mekâna açılırlar. (Res.37)

I. Kubbeli mekânın dış yüzlerinin, alçak yan mekânlar tarafından kapatılmış oldukları bu cephelerde, II. Kubbeli mekânın birbirinin benzeri olan-iki yan cephesi görülür. Bu cepheler çıplak duvarlara üç sıra üzerine açılmış pencereler ve çatı hizasındaki kornişlerle hareketlendirilmiştir. (Res.38)



Ç) MINARELER:

II. Bayezid Camii'inin kuzey cephesinin iki yanında, birer şerefeli ve birbirinden farklı görünüşte iki minare yer almaktadır. (Res.39)

Dış görünüşün tamamlayıcı unsuru olan bu minareler 1079 H.(1668) senesindeki depremden sonra tamir edilmişlerdir.(33) 1958-1960 yılları arasında Sanat Tarihi bölümünün Amasya gezisi sırasında çekilen resimde, bu minarelerin ikisinde şerefeden itibaren yıkık vaziyettedir.(Res.40) Bundan da minarelerin son cemaât yeri ile birlikte, 1960 yılından sonra tamir edildiği anlaşılır.

Camiin kuzey-doğu ve kuzey-batı köşelerinde bulunan duvar çıkıntıları üzerine oturmuş, bu minareler son cemaât yerine bitişiktir. Başlangıçları yan mekânların saçak hatları ile aynı seviyededir. Camiin iki tarafında zarif bir şekilde yükselen bu minareler taş işçiliği bakımından büyük kıymet taşırlar. Doğu minaresi Selçuklu anânesini devam ettirirken Batı minaresi Osmanlı geleneğindedir.

Doğu minaresi: (Res.41)

Dört köşeli oturtmalıktan gövdeye geçiş bölümünde-Buradan ince bir kaval silme ile ayrılan-prizmatik üçgenlerle yumuşatılmış bir bölüm gelmektedir. Buradan yivlerle teşkilâtlandırılmış silindirik gövdeye geçilir. Gövde alternatif olarak kırmızı ve beyaz renkli yivlerle teşkilâtlandırılmıştır. Gövdenin alt kısmına yakın bir yerde, yiv renklerinin kaydırılması ile bir friz meydana getirilmiştir. Bu frizin üzerinde, yivler yine alttaki görünüşte devam etmektedirler.

Gövdeyi üstten sınırlayan şerefenin korkulukları geometrik ajurlu örneğe sahiptir. Alt kısmı mukarnaslı dolgu gösterir. Şerefeden sonra gelen bölüm, gövdeye oranla daha dardır ve sivri konik külâhla sonuçlanmaktadır.

(33) A.GABRIEL, Monuments Turcs d'Anatolie (Sivas, Tokat, Amasya) C.I. Paris, 1934 , s.38

### Batı Minaresi: (Res.42 )

Bu minare caminin kuzey-batı köşesinde yer alır.Muntazam kesme taştan dört köşe bir oturtmalıkla başlar.Gövdeye geçiş kısmı ise doğu minaresinde olduğu gibi prizmatik üçgenlerle yumuşatılmıştır.Bu kısımdan sonra gelen,gövdenin alt bölümünde-çokgen cephenin dışa bakan her yüzünde-kırmızı ve beyaz renkli taşlardan meydana getirilmiş birer kartuj motifi ile dekore edilmiştir.Çokgen gövdeye geçişte,pişmiş topraktan kırmızı renkte bir şeridin üstünde,yine kırmızı renkte bir sıra palmet motifi yer almaktadır.Çokgen gövde ise tamamen,birbirine paralel kırmızı renkli zikzak motifi ile teşkilâtlandırılmıştır.Bu zikzakların köşelerinde alternatif olarak,uçları aşağı ve yukarı bakar şekilde yerleştirilmişbirer palmet motifi bulunur.

Gövdeyi üstten sınırlayan şerefe tamamen mukarnas dolguya sahiptir.Şerefenin korkulukları geometrik ajurlu bir süsleme göstermektedir.Şerefeden sonra incelerek yükselen silindirik bölüm sivri bir konik külâhla tamamlanır.

### d) ŞADIRVAN:

Son cemaât yerinin ön kısmında yer alan şadırvan geç devirde yapılmıştır.(Res.43) Şadırvanın sivri konik külâhı,on iki mermer sütun üzerine oturtulmuş geniş saçak hattıyla sınırlanır.Bu tarzda geniş saçakların,şadırvanlarda yaygın hale gelmesi 18.yüz yılda başlar.(34)

Sütunlar sivri kemerlerle çepeçevre birbirlerine bağlanırlar.Şadırvanın kubbe içi kasnağında kalem işi pitoresk şehir tasviri görülmür.

(34) Doğan Kuban,Yüz soruda Türk Sanatı,Istanbul,1970

Bu panoromada, İstanbul'un minareleri, sarayları, köşkleri, bostan dolapları, top arabaları, köprüleri tasvir edilmiştir. Yanlız canlı yaratık yoktur. Resim masallaşmış veya fantazileşmiş bir İstanbul'dur. Eserde nisbet anlayışı yoktur. Her şekil kendi başına bir yeri işgal eder. (Res. 44, 45, 46, 47)

Kubbe içi kasnağındaki kalem işi şehir tasvirinin bir benzerine de 1292 H. (1887) tarihli Merzifon'da Kara Mustafa Paşa Camii şadırvanında rastlanmaktadır. Merzifonlu Kara Mustafa Paşa Camii şadırvanındaki tasvirler. Zile'li Emin Harbit adlı bir halk ressamının imzasını taşırlar.

"Bu ressam yer çekimini hesaba katmadan hiç bir mimarın cesaret edemeyeceği bir şeyi resmederek, bir rüya gerçekleştirmiştir."

(35)

### 3) İÇ GÖRÜNÜŞ:

Cami içine girildiğinde ilk göze çarpan şey yükseklik, açıklık ve ferahlık hissidir.

Nisbeten loş olan I.Kubbeli mekân kubbe kasnağındaki pencerelerden ışık alır. Ayrıca tromplar arasındaki kemerler içinde bulunan ve kuzey duvarında portalin iki tarafındaki simetrik pencerelerde bu mekâna ışık sağlarlar.

II.Kubbeli mekân ise kubbe kasnağına ve üç cephede üç sıra üzerine açılmış yirmi altı pencereden ışık aldığından daha aydınlıktır.

Alçak yan mekânlar ise, her bölümlerinde iki sıra üzerine tertiplenmiş pencerelerle aydınlanırlar.

Bu pencerelerden alt sıradakiler, dikdörtgen şekilli olup, içten ahşap iççiliği bakımından değerli olan, ahşap kanatlara sahiptirler. A-lınlık kısımlarında ise çini panolar yer alır. Üst iki sıra pencereler sivri kemerlidirler. Alçı şebekeli olan bu pencereler vitraylıdır. Üst sıra pencerelerin etrafları, aynı desende kalem işi motiflerle çevrelenmiştir. (Res.48)

Ayrıca iç mekânın üst örtülerinde bezeme kısmında bahsedeceğimiz, geç devre ait kalem işinden zarif süslemeye sahiptirler.

İç kısımda, güney duvarının orta kısmında Mihrap, mihrabın sağında mermer mimber yer alır. Hünkâr mahfili ise batıdaki destek payesine bitişik olarak yapılmıştır.

#### a) MIHRAP

Kible duvarının tam ortasında yer alan mihrap kesme taştandır. (Res.49)

Mihrap bir kaç sıra kaval silmeyle çerçevesiyle çevrelenmiştir. Üstte iki yandan kesilmiş, üçgen biçimli bir tepelikle taçlandırılmıştır. Çok köşeli mihrap nişi iki yandan, vazö biçimli başlıkların sınırlanması, gövdeleri iki renkli taşlardan meydana gelmiş sütüncelerle teşki-

lâtlanmıştır.Üst kısmında yedi sıra stalaktitli ve kademeli görünüşe sahip bölümlerle mihrap nişi tamamlanır.

Mihrabın işçiliğindeki sanatlı bir görüş,camii mekânındaki bütününü en güzel şekilde hareketlendirmiştir.

**b) MİMBER:**

Mihrabın sağında yer alan mermer mimber altta kademeli silmelerden bir şaban üzerinde yükselir.(Res.50,51)

Sivri kemerli mimber kapısı kaval silmelerle teşkilâtlanmıştır.Kapı kemerinin köşeleri simetrik olarak,bir palmeti iki yandan kavrayan rûmi motifleriyle doldurulmuştur.Bu kemerin üstünde kademeli şekilde dışa taşan,iki sıra stalaktit frizden ibaret bir kısım yer alır. Bu bölüm diğer cephelerde de devam eder.Bu bölüm kitabe levhalarıyla devam eder.Üzun dikdörtgen levhanın içinde kûfi yazı ile "Lâilâhe illallah" "Muhammeden resulullah" yazılmıştır.

Mimber kapısı en üstte bir kısım ile taçlandırılmıştır.Bu taç kısmı,orta kısmının üstünde bir palmetle başlayan dilimli bir kemere sahiptir.İçeride palmet,rûmi ve kavrak dal motifleriyle dolgulanmıştır.Bu kısım,iki yandan siluet şekilli rûmi motifleriyle kavranmıştır.

Mimberin yan cepheleri simetrik olup,bu cephelerin alt kısımlarında,silmelerden meydana gelmiş kare çerçeveli beş bölüm bulunur. Bu bölümlerin içi taş kemerli nişlerle teşkilâtlandırılmıştır.Bölümlerden biri kapalı,biri açık bırakılmıştır.

Mimber korkuluğu uzatılmış altıgen formundadır.Korkuluğun orta kısmında,kabara şekilli bir çarkı felek motifi yer alır.Arada kalan üçgen bölümün ortasında ise,ongen bir çerçeve içinde,çokgen yıldızdan gelişen geometrik bir süsleme görülmektedir.

Mimber külâhının altındaki kısım, sivri kemerli bir açıklıkla bağlar. Bundan sonra dikdörtgen ve kare yivlerin çerçevelediği düz yüzeyli bölümler gelmektedir.

c) HUNKÂR MAHFİLİ: (Res.52)

Bu mahfil ile, iki kubbe arasındaki takviye kemerinin itişini karşılayan ağır payelerden sağdakine bitişik olarak yapılmıştır.

Dikdörtgen plânlı ahşap hünkâr mahfili alt kısmında, çokgen gövdeli beş sütuna oturur. Bu sütunların başlıkları stalaktitli görünüme sahiptirler.

Mahfile çıkış kuzey-batı köşesinde bulunan merdivenle sağlanır. Merdivenin ve mahfilin çevresinde sade süslemeye sahip ahşap korkuluklar dolanır. Merdiven bitiminde ahşap bir kapı mahfile geçişi sağlar.

### C) CAMIİN BEZEME BAKIMINDAN İNCELENMESİ:

II. Sultan Bayezid Camii ve külliyesinde süsbeme unsurlarının toplandığı ağırlık camiidedir. Medresede sadece geç devre ait kalem işi süsleme mevcut olup, bugün orijinali ile benzerliği münakaşalı olan imarette ise hiç bir süsleme unsuru görülmez.

Böylece mimariyi tamamlayan bezeme elemanlarında camii, ağırlık noktamızdır.

#### 1) ÇİNİLER:

Türk mimarisinde süslemenin önemli bir bölümünü çini kaplamalar meydana getirmektedir. Türklerin en eski ve gözü okşayan sanatlarından biri olan çinicilik, mimarının yanı sıra gelişmiş ve onun ayrılmaz bir unsuru olmuştur.

Ne yazık ki II. Bayezid Camii çini süsleme yönünden fakirdir. Sadece alt sıra pencerelerin ağırlıkları kısmen harap olmuş çini panolarla kaplıdır.

Bu panolarda yeşil renkli çinilerin meydana getirdiği kemerler içinde, kare şeklinde koyu mavi çiniler yer alır. Yalnız II. kubbeli mekânın doğu ve batısındaki üçer pencerede ve kuzey duvarındaki pencerelerin dış yüzlerindeki panolarda, mavi zemin üzerine beyaz renkli harflerle yazılar yazılmıştır. (Res. 53, 54, 55, 56, 57)

#### 2) KALEM İŞLERİ:

Camiin iç kısmında, üst örtüler ve pencere çevreleri kalem işi süslemelere sahiptir. Son tamirde eski örneklerine göre yeniden yapılmışlardır. Bunlarda koyu kiremit rengi, çividi mavi ve firuze en çok göze çarpan tonlardır.

Ana mekânı örten iki büyük kubbe hemen hemen aynı desende kalem işi süslemelere sahiptir.

Kubbelerin tam ortalarında yer alan madalyonları çeviren

ince frizde alternatif olarak gelişen bir rûmi, bir palmet dizisi görülmektedir. Madalyonun içi, ortada altı köşeli yıldızdan meydana gelen bir rozet etrafında radyal olarak yerleştirilmiş kıvrık dal, rûmi ve palmet kompozisyonu ile doldurulmuştur. Madalyonun en dışın- da, yarım yaylarla birleştirilmiş palmet motifleri kompozisyonu tamam- lamaktadırlar. (Res. 58)

Bu büyük madalyonun çevresinde, oval şekilli, iki ucu palmet motifiyle ~~xxx~~ biten dilimli madalyonlar yer alır. Bu madalyonların içi palmet, rûmi ve kıvrık dallarla simetrik şekilde doldurulmuştur.

Kubbelerin etek kısımlarını dolduran enli friz, içi içe palmet formu veren motiflerin, bitkisel süsleme ile doldurulmasından meydana gelmiştir. (Res. 59)

Kubbe kasmağında açılmış olan sivri kemerli pencereler kalem işinden dikdörtgen frizlerle çerçevelenmiştir. Bu çerçevelerde, kıvrık dallar, oval madalyonlar meydana getirecek şekilde birbirine do- lanmışlardır. Pencere kemerlerinin köşelerinde ise yine bitkisel süs- lemeye yer verilmiştir.

Kubbe kasmağına geçişi sağlayan kemerlerle, kasnak arasında ka- lan üçgen yüzeylerin orta kısımlarında kalem işi birer yuvarlak ma- dalyon yer alır. Bu madalyonların ortalarında bir rozet motifi görü- lür. Rozetin çevresinde, bir palmeti iki yandan kavrayan rûmilerin mey- dana getirdiği kompozisyon yer alır. Madalyonların çevreleri palmet, rûmi, kıvrık dal ve rozet çiçekleriyle dolgulanmıştır. Bu kısım süs- lemelerinde sadece mihrap önü kubbesindeki madalyonlar farklılık gös- terir. Bunların içi bitkisel süsleme yerine koyu bir zemin üzerine ya- zılmış, Hazret-i Muhammed ve dört halifenin isimleri ile doldurulmuş- tur.



Tromp bölgelerinde ise, ortada bir madalyon yer alır. Madalyonun kompozisyon düzeni, I. kubbenin alt kısmında ki üçgen sahalarda bulunan madalyon düzeni ile aynıdır. Bu madalyonun çevresi yine dilimli oval madalyonlarla teşkilâtlandırılmıştır. Trompların etek bölümlerini, palmet profilli motiflerin içlerinin bitkisel dolgu ile doldurulmasından meydana gelmiş birer friz çevirir.

Yan mekânların, kubbelerinin iç kısımlarında ki kalem işi süslemeler, dağarleri ile aynı kompozisyon düzenine sahiptir. (Res. 60, 61) Bu bölümlerde kubbelerâ geçişleri sağlayan pendentiflerin üçgen yüzlerinde, içi bitkisel dolgulu dilimli bir madalyon yer alır. Bu madalyona simetrik olarak, üç yönden palmet formu ve içleri bitkisel dolgulu üç motif birleşir.

Camiin üst sıra pencerelerinin etrafları, aynı desende kalem işi frizlerle çevrilmiştir. Bi frizlerde, köşelerde bulunan birer palmet motifini birbirine bağlayan kıvrık dallar, oval madalyonlar meydana getirirler. (Res. 62)

### 3) AĞAÇ İŞÇİLİĞİ:

Türk ve Islâm sanatı içersinde ahşap sütunlar, başlıklar, kapı, pencere ve dolap kapıları ile tavanlar, ağaç işçiliğinin bir san'at haline gelmesine sebep olmuştur.

II. Bayezid Camiinde ağaç işçiliğinin güzel örneklerine rastlanmaktadır. Özellikle portalin iki kanatlı kapısı bunun en iyi örneğidir. Kapının her iki kanadı simetrik olarak üç dikdörtgen bölüme ayrılmıştır. Ortadaki dikdörtgenler diğerlerinden büyüktür ve dikine yerleştirilmişlerdir. (Res.63) Bu dikdörtgen içindeki kompozisyon düzeni ortada on kollu bir yıldızdan gelişmektedir. Yıldızın tam ortasında yarım küre şeklinde madenî bir kabara yerleştirilmiştir. Bu on kollu yıldızın çevresi düzensiz altıgenlerle teşkilâtlanmıştır. Bu altıgenlerin içleri, rûmi, palmet ve kıvrık dallarla, gayet ince olarak oyma tekniği ile işlenmiştir. Altıgen yüzeylerin bazıları ise aynı motiflerle ağaç üzerine sedef kakma tekniği gösterirler. Bu altıgenlerin kolları en dışta beş kollu yıldız motifleri meydana getirir. Kompozisyon bu esas motiflerin sonsuza doğru sıralanması ile tamamlanmıştır. Burada teknik olarak asıl künde-kârî kullanılmıştır.

Kanatların alt ve üst kısımlarında simetrik olarak enine yerleştirilmiş dikdörtgenler bulunur. (Res.64) Bu satıhlarda ki kompozisyonda ortada çokgen kollu ve yuvarlak hatlı bir yıldızın köşelerinden çift yönde çıkan kollar kapalı birer baklava motifi meydana getirir. Bu yıldıza dört köşeden bağlanan aynı örnekteki motifler çerçeve tarafından kesilmiştir. Buralarda da teknik asıl künde-kârî olup, konturlara sedef kakma yerleştirilmiştir.

Camiin alt kısmında yer alan dikdörtgen pencerelerde, içten ah-

şap güzel örneklerini veren kanatlara sahiptir. Bu kanatlarda, kompozisyon düzeni bakımından aynı geometrik şema ele alınmış olup, kanatların her biri üç dikdörtgen bölüme ayrılmıştır. Ayrıca bu bölümleri birbirinden ayıran ahşap söveler, bitkisel dekorlu üçer madenî kabara ile teşkilâtlandırılmıştır. Bu pencere kanatlarında da teknik genel olarak asıl künde-kârî olup, geometrik bölümlerin içinde yer alan bitkisel dekorlar, sedef kakma ve derin oyma tekniğinde yapılmıştır.

Pencere kanatlarından bazı örnekleri:

Camiin II. kâbbeli mekânının doğu cephesinde yan yana yer alan üç pencereden sağdakinde, her iki kanat simetrik örneğe sahiptir. Altta-ki dikdörtgen levhalarda, oniki kenarlı geometrik şekilleri enine kesen ve iki ucu birleşmeyen baklava motifinin sonsuza uzanmasıyla elde edilen bir süsleme görülür. Ortadaki uzun dikdörtgen bölümü dolduran geometrik kompozisyon ise, ortada on köşeli bir yıldızdan gelişir. Bunu iki yandan birbirini kesen baklava motifleri çevreler. Bu baklava motiflerinden sonra kompozisyon, ortada bulunan yıldızın çevresindeki geometrik örneklerden alınan kesitlerle tamamlanmaktadır. Üst kısımlardaki ufak dikdörtgen bölümlerde, iç içe kademeli silmelerle çerçevelenmiş kitabe levhası yer alır. Bu levhaların üzerleri, madenî oval süslemelerle hareketlendirilmiştir. (Res. 65)

Doğu cephede ortada yer alan pencerenin kanatlarında ise altta-ki kare bölümlerde, ortadaki sekizgen yıldızdan gelişen, birbirine dikey ikişer kol, dört köşede birer kare formu meydana getirir. Bunları ayrıca iki yandan birer baklava motifi keser. Orta kısımda yer alan dikdörtgen bölümlerde, içi ince bitkisel dolgulu, oniki kollu yıldızdan gelişen uzantılar kendi içlerinde geometrik yüzeyler meydana getirir.

tirirler.Ayrıca bir onikigen tarafından kesin olarak kesilen örnek sensuza uzanır.Üst kısımdaki dikdörtgenlerde kademeli silmeler içinde kitabe bölümü yer alır.(Res.66)

Bu gurupta en solda yer alan pencerenin kanatlarında ise,en alttaki dikdörtgen levhalarda,ortadaki altı köşeli rozetten iki yana doğru uzatılmış altıgen motifler gelişmektedir.Orta bölümdeki uzun dikdörtgende ise,orta kısımda içi bitkisel dolgulu bir ongenin çevresinde simetrik olarak gelişen geometrik yüzeyler yer alır.Bunlar kolları birbirinden farklı altıgen ve beşgenler tarafından kesilmişlerdir.En üst kısımlarda ki dikdörtgen bölümler de yer alan kitabe levhaları iç içe silmeler içine alınmıştır.(Res.67)

Diğer cephelerde yer alan pencere kanatlarından başka bir örnekte ise,yine aynı kompozisyon şeması kanatlara hâkimdir.Bu kanatta alttaki kare bölümlerde,ortada sekizgen kollu,yıldızdan gelişen kompozisyonda,yıldızın köşelerinden çıkarak,ikiye ayrılan yarım yay şekilli kolların birbirini kesmesi ile çeşitli biçimde kapalı yüzeyler meydana getirilmiştir.Ortadaki uzun dikdörtgen bölümde ise,on kollu bir yıldızdan gelişen dikey uzantıların birbirini kesmesi görülmür.Bu kesişmelerden,orada beş kollu ve yarım yıldızların meydana geldiği geometrik yüzeyler simetrik olarak kompozisyonunu tamamlar.Silmelerin çevrelediği en üstteki dikdörtgen levhalarda kitabeler yer alır.(Res.68)

Diğer bir örnekte ,kanatların en alt kısmında yer alan dikdörtgen bölümlerde,altı kollu yıldızın köşelerinden çıkan,ikişer kol,bir altıgenle kesilerek çeşitli geometrik örneklî yüzeyler meydana getirir.Ortadaki uzun dikdörtgen bölümlerde ise,ortada içi bit-

kisel dolgulu, on kollu bir yıldız yer alır. Bu yıldızın iki yanında simetrik olarak beşgenler belirir. Üst kısımdaki dikdörtgenlerde yer alan kitabe levhalarının çerçeveleri, profilli çitelerin, birbirine dik açı yapar şekilde ağaç yüzeye yerleştirilmeleri ile elde edilmiştir. (Res. 69)

Diğerlerine nazaran daha gelişmiş bir teknikte ve ince bir süslemeye sahip başka bir pencere kanadında gayet gösterişli olan ortadaki dikdörtgen bölüm, çokgen bir yıldız çevresinde gelişen süslemeye sahiptir. Çokgen yıldızın çevresinde, kolları birbirine eşit olmayan altıgen yüzeyler, ışınlar şeklinde yayılmaktadır. Bu bölümlerle ortadaki yıldız arasında baklava şekilli yüzeyler meydana gelmiştir. Bu kompozisyonu dışta yedigen geometrik motifler tamamlar. Bu yedigenlerden çıkan kollar, ortadaki yıldız kompozisyonunun birer kesidini vererek sonsuza uzanmaktadır. Bu kompozisyonun merkezinde yer alan çokgen yıldızın içi, gölge ışık etkisi veren derin oyma tekniği ile işlenmiş, kanatlı rûmi, rozet ve kıvrık dal motifleri ile doldurulmuştur. Bunu çevreleyen altıgen yüzeylerdeki bitkisel süslemeler, alternatif olarak, derin oyma ve sedef kakma ile aynı örneği tekrarlar. Buralarda bir palmeti iki yandan kavrayan rûmilerin üst üste sıralanması ile elde edilmiş ve uçta bir palmetle sonuçlanan örnek görülür. Yedigen yüzeylerin iç dolguları ise derin oyma tekniği ile yapılmıştır. Bu yüzeylerin orta kısımlarında sekiz kollu bir yıldız yer alır. Yıldızın içi ayrıca, ortada düğümlü bir baklava motifinden gelişen geometrik örnekler ve dört rozet motifi ile dolgulanmıştır. (Res. 70, 71)

Bu pencere kanadının üst kısmındaki dikdörtgen bölümde yer alan kitabe levhasının çerçevesi gayet dekoratif bir görünüştedir.

Ortada yer alan kitabe, ađađ yzeyin zzerine harflerin oyulması ile meydana getirilmiřtir. Bunun zevresinde geliřen kompozisyon enine uzatılmıř bir altagen řeması içinde geliřir. Burada profilli ıtaların enine ve boyuna yerleřtirilmesi ile, gölge ışık etkisi veren deęişik geometrik görünüşler elde edilmiřtir. Köşelerde bulunan sekiz köşeli geometrik yüzeylerin içi sedef kakma ile yapılmıř bitkisel örneklere sahiptir. Buralarda bir palmeti iki yandan kavrıyan, rümillerden meydana gelmiř simetrik bir kompozisyon göze çarpar. Bütün bu kompozisyon, en dıřta dikdörtgen kademeli silmelerden çerçeve içine alınmıřtır. (Res.72)

## D) KULLİYEYİ MEYDANA GETİREN DİĞER YAPILAR

### 1) MEDRESE:

Camiin batısında yer alan medrese orijinal olarak günümüze kadar gelebilmiştir.

Klâsik Osmanlı medreseleri tipine uygun olarak dört köşe bir avlunun etrafında revaklar ve onların arkasında medrese odalarından meydana gelmiştir. Ana eyvanda bir dersane bulunur. (Plân.3)

Bugün İl halk kütüphanesi olarak kullanılan (U) şeklindeki medreseye kuzeydeki bir kapıdan girilir. (Res.73) Avlunun üç tarafında önleri revaklı , onsekiz medrese hücreleri ile bir dersane sıralanmıştır.

Avlunun etrafını çeviren revakların yuvarlak kemerleri ve sütun başlıkları tamir geçirmiştir. Revakların üstü çapraz tonozlarla örtülüdür. (Res.74,75) Avlunun güneydaki revaklı kısmın tam ortasındaki bölüm kubbe ile örtülüdür. Dışarıdan saçak hattı daha yüksektedir. (Res.76) Bu kısmın tam arkasında dersane bölümü yer alır. Dershanenin kapı kemerleri beyaz ve kırmızı renkli taşlardan meydana gelmiştir. Kapının etrafı, kemeride içine alan dikdörtgen bir yivle çevrelenmiştir. (Res.77)

Dersane bölümünün sekizgen kasnaklı basık kubbesi  $9 \times 9 \text{ m}^2$  lik bir alanı örter. Mekân iki sıra üzerine açılmış pencerelerden ışık alır. (Res.78) Altındaki pencereler dikdörtgen olup, her üç cephede ikişer tanedir. Üst sıra pencereler ise, sivri kemerli ve alçak şebekelidir. Bu ikinci sıra da doğu ve batı cephede ikişer, güney cephede ortadaki diğerlerinden biraz yüksek olan üç pencere açılmıştır.

İç kısımda kubbeye geçiş pandantiflerle sağlanmıştır. (Res.79) Pandantifler arasında kalan kemerler, kapı kemerinde olduğu gibi çift renklidirler.

Bugün kütüphane olarak kullanılan bu kısım pandantiflerden kubbe ortasına kadar geç devre ait kalem işi motiflerle süslüdür.(Res.80,81)

Revakların arkasında bulunan medrese odaları ise kubbelerle örtülüdürler.Çatı da bu kubbelerin aralarında,minyatür minare görünüşünde köşeli ince uzun bacalar bulunur.(Res.83)

Bu medrese odalarının cephelerinde iki sıra üzerine açılmış pencereler bulunur.Alt pencereler her bölümde ikişer tane olup,dikdörtgen şekillidirler.Üst pencereler ise her bölümde birer tanedir.Bunlar sivri kemerli ve alçı şebekelidirler.(Res.84)

Gabriel'in çizmiş olduğu konstrüksiyon'da revaklı bölümlerin üzerleri,medrese odalarından daha alçak ve küçük kubbelerle örtülü olarak gösterilmiştir.(36) Bugün bu kısımlar dıştan düz dam halindedirler.

---

(36) A.GABRIEL,Monuments Turcs D'Anatolie  
(Sivas,Tokat,Amasya ) C.I. Paris,1934 s.41.,Fig.22



2) CAMİİN DOĞU KISMINDA YER ALAN YAPI (İMARET)

Külliyenin bir diğer bölümü Camiin doğusunda yer alan (L) şeklinde bir yapı gurubudur.

Bugün tamamen orijinalitesini kaybetmiş bu yapı topluluğu için kesin-Görev ve mimari özellik olarak-bir şey söylemek imkânsızdır.

Problemlili olan bu doğu binaları hakkında incelediğimiz kaynaklar çeşitli fikirler ileri sürmektedirler.Ayrıca bu külliyyeden bahseden kaynakların çoğu daha ziyade Camiie önem verdiklerinden,diğer yapılar-dan hemen hemen hiç bahsetmemektedirler.

Gabriel eserinde bu yapılardan kısaca bahsetmektedir~~ken~~"Doğu binalarına gelince ciddi bir sebep olmadan hepsi tahrip edilmiştir. Bunlar muhtelif hizmetlere tahsis edilmiş yapılarıdır.Bunlar arasında yiyeceklerin dağıtıldığı bir imaret,hattatlar için bir mekân,bir de okul bulunmaktaydı." (37)

Fakat kitabında çizmiş olduğu Rekonsttürüksiyonda bu binaların nerelerde yer aldığını belirtmemiştir.(38)

Godfrey Goodwin ise eserinde sadece bugün var olan (L) şeklindeki yapı gurubundan bahseder."Güney-doğuda son zamanlarda tamir gören (L) şeklinde bir yapı gurubub yerdır ki,imaret,muvakkıthane, ve kütüphane burada yer alır.Çevredekilerin en büyüğü olan imarette talebelere ve fakirlere günde iki kere yemek verilirdi." (39) Fakat daha sonra bu konuda inceleme yapmış olan Sedat Çetintaş'ın,Teknik Üniversite Mimarlık Fakültesinde bulunan bu külliyyenin bir krokisinde,muvakkıthane,caminin batısında ve medresenin güney-doğu köşesinde gösterilmiştir.(40)

(37) A.GABRIEL,Monuments Turcs D'Anatolie,C.I.,Paris,1934, s.39

(38) A.GABRIEL, Aynı eser, s.40, Fig.22

(39) Godfrey Goodwin,A History Of Ottoman Architecture,Londra,1971,s.155

(40) Sedat Çetintaş,Amasya II.Bayezid Külliyesinin krokisi,Kr.No:785  
I.T.Ü. Mimarlık Fak.Kürsüsü.

Muvakkıthane 1258 H.(1843) yılında bu külliyeeye ilâve edilmiştir.(41) Bu yüzden orijinal yapı ile ilgisi olmayan muvakkıthanenin Goodwin'in iddia ettiği gibi, doğudaki bu gurup içinde yer almış olması oldukça hatalıdır. Sedat Çetintaş'ın krokisini ise doğru olarak kabul edebiliriz.

Bugün caminin doğusunda yer alan ve tamir ve değişikliğe uğramış olan (L) şeklindeki bu yapı gurubunun orijinal şekli hakkında da kesin bir bilgi edinmeye imkân yoktur.

Gabriel \* Son defa Amasya'dan geçişimde (1930) ayakta bulunan birkaç duvar detaylı bir röleveye imkân vermiyordu, ancak yapıların sınırlarının belli etmekteydi."(42) Bundan, 1930 yılında, doğudaki bu yapı gurubunun hemen hemen yıkık olduğu anlaşılmaktadır. Gabriel'in bu sorular altında çizmiş olduğu rekonstrüksiyonunda (43): Doğudaki yapı gurubu, birbirine bitişik ve değişik örtülere sahip olarak gösterilmiştir. Gabriel'den sonra bu külliye üzerinde çalışmış olan Sedat Çetintaş'ın krokisinde ise (44) Gabriel'in tersine örtü sistemi hakkında bir bilgi edinemiyoruz. Fakat yapı gurubunun dış duvar çizgileri hemen hemen aynıdır. Bu krâkide :çevre duvarının güneyine bitişik olan yapılardan en baştaki sıcak su deposu, onun yanındaki kısım helâlar, Gabriel'in rekonstrüksiyonunda köşede kalan kubbeli kare mekân burada boş arsa olarak gösterilmiştir. Ayrıca bu krokide, bir bütün halinde gösterilen doğudaki bu yapı gurubu ile çevre duvarı arasında kalan, kuzey kısımda ise fetvehane olarak isimlendirilmiş bir yapı yer alır. Caminin kuzey-doğu köşesine yakın bir yerde

(41) A, GABRIEL, Manuments Turcs D'Anatolie, C.I., Paris, 1934 s.39

(42) A, GABRIEL, " " " " " s.39

(43) A, GABRIEL, " " " " " s.40, Fig.22

(44) Sedat Çetintaş, Amasya II. Bayezid Külliyesinin krokisi, kr.No:785, I.T.Ü. Mimarlık Fak.Kürsüsü,

bugünde mevcut olan türbe gösterilmiştir.

Araştırmalarda bulunduğum 1971 senesinde Vakıflar Yurdu olarak kullanılan, külliye'nin doğusunda yer alan bu yapı gurubunun son şekli ise Gabriel ve Sedat Çetintaş'ın çizimlerinden oldukça farklıdır. Bundan da bugün var olan yapının bu şekli, yakın zamanda-doğudaki büyük gurupdan sadece (L) şeklindeki bu kısmın- tamiri hattta yeniden yapılması ile almış olduğunu anlamak zor değildir. Bu kısmın orijinal yapıda imaret olduğu muhakkaktır. (Res.85)(Pl.4) Bu gün (L) şeklindeki bu yapı gurubunun ön kısmı revaklarla çevrilidir. Revaklar onbir bölümlü olup, her bölümün üzeri kubbe ile örtülüdür. Sütunlarla ayrılmış revak bölümleri birbirlerine sivri kemerlerle bağlanırlar. (Res.86-87) Doğu yöndeki revakların arka kısmında yer alan uzun dikdörtgen bölümün üstü, içten sınırlı tonozla örtülüdür. Bu tonoz saçak hattı hizasından başlayan takviye kemerleri ile bölümlere ayrılmıştır. (Res.88) Bugün yurdun yatakhane'si olarak kullanılan bu mekânı, yapı gurubunun güney cephesinde bulunan bir kapı ile dışarı açılır. (Res.89). Dış yüzde derin bir yuvarlak kemere sahip olan ahşap kapının üstündeki alınlık kemeri ise çift renkli taşlardan meydana gelmiştir. Kapının iki tarafında, dikdörtgen simetrik iki pencere açılmıştır. Bu mekân doğudaki en son revaklı bölümede bir kapı ile açılır. (Res.90) Dikdörtgen bir yiv içine alınmış ahşap kapının kemeri diğer kapıda olduğu gibi çift renkli taşlardan meydana gelmiştir.

Kuzey revaklarının arkasında kalan kısımlar ise bir kaç bölüm halindedir. Her biri en son iki revak bölümüne tekâbül eden dikine iki dikdörtgen bölümün üzerleri sınırlı tonozlarla örtülüdür. Bu kısımlar bu gün yemekhane olarak kullanılmaktadır. (Res.91) Diğer üç revak bölümünün arkasında kalan kısım ise iki bölüm halindedir. Arkada kalan kısım üç bölüm halinde olup, her bölüm kubbelerle örtülüdür. Orijinal binada da imaretin mutfacı olduğunu sandığımız bu kısım, bu günde yur-

du mutfak kısmıdır.Bu kısımda doğudaki son kubbeli bölümde duvara bitişik sivri külâhlı bir ocak bulunur.(Res.92)

Bu kubbeli mekânlar:ön kısımlarında boydan boya uzanan,aynalı tonozla örtülü dikdörtgen mekâna kemerlerle açılırlar.Kemerler kalın payelere otururlar.(Res.93) Ocak kısmının bulunduğu kubbeli mekânla,öndeki dikdörtgen mekân arasında bulunan kemerin başlangıç kısımları kademeli merdiven görünüşündedir.(Res.94) Birbirlerine kemerlerle açılan bu bölümler,ihtiyacı karşılamak için son yıllarda örülen duvarlarla,birbirlerinden sunî şekilde ayrılmışlardır.(Res.95)

(L) şeklindeki yapı gurubunun kuzey-doğu köşesinde yer alan, kare plânlı büyük bölüm ise,bugün dersane olarak kullanılmaktadır.(Res.96) Uzeri aynalı tonozla örtülü olan bu bölümün kısmına destek vazifesi gören ahşap kirişler atılmıştır. (Res.97)

Kesme taşta yapılmış olan bu yapı gurubunun iç kısım tamamen beyaz badanalıdır.Dış cephelerinde iki sıra üzerine pencereler açılmıştır.Bunlardan alttakiler dikdörtgen şekilli ve demir parmaklıklıdır.Üst sıradakiler ise sivri kemerli ve alçı şebekelidirler.

Kubbe ve tonozlarla örtülü olan bu yapı gurubunun,çatıda, mutfak kısmının kubbelerinin üstünde aydınlık feneri bulunur.Ocak kısmının üstünde ise kubbenin hemen yanında bir baca yer alır.(Res.98)

### 3) TÜRBE

Geç devirde külliyyeye ilâve edilmiş olan bu türbenin, hangi tarihte yapıldığı ve kimin türbesi olduğu hakkında bir bilgiye sahip değiliz.

Türbe caminin güney-doğu köşesine yakın bir yerde olup, camii ile arasında 1.40 m.lik bir mesafe vardır.(Res.99) (Pl.2) Dıştan dışa  $7 \times 7 \frac{2}{m}$  lik bir alanı kaplıyan türbe kare plânlı olup üzeri kubbe ile örtülüdür.Türbeye kuzey cephesinde yer alan yuvarlak kemerli bir kapıdan girilir.Kapı kemeri çift renkli taşlardan meydana gelmiştir.

(Res.100)

Çalışmalarım sırasında içine girme imkânı bulamadığım bu türbenin dış cephe tezyinatı, külliyyenin diğer yapılarından oldukça farklıdır.Cephelerde alternatif olarak bir sıra kesme taş, üç sıra tuğla dizisi yer alır.Her üç cephede, iki sıra üzerine birer pencere açılmıştır.Alt sıra pencereler dikdörtgen olup, alınlık kısımlarında yer alan sivri kemerlerin iç kısımları, sade tuğla dizileri ile dolgulanmıştır.Üst kısım pencereler ise daha küçüktürler.Sivri kemerli olan bu pencereler, alçı şebekelere sahiptirler.

Bu cepheler, üst kısımlarda tuğladan iki sıra kirpi saçak hattı ile sınırlanırlar.

Türbenin kubbeye geçiş kısımları dıştan belli olup, köşelerde bulunan bu kısımlar dıştan düzdam ile örtülüdürler ve tuğladan iki sıra kirpi saçak hattı ile hareketlendirilmişlerdir.

Sekizgen kubbe kasnağında iki sıra halinde kirpi saçak hattı ile sınırlandırılır.Kubbe ise dıştan yivli çinko levhalarla kaplıdır.

(Res.101)

KARŞILAŞTIRMA VE DEĞERLENDİRME

### III- KARŞILAŞTIRMA VE DEĞERLENDİRME

Osmanlı mimarisi günümüze kadar kaynakları, beslenmesi, örnekleri ve sonuçları ile çeşitli yorumlarında beraberinde getirmiştir. Batılı san'at tarihçilerinin uzun süre Osmanlı mimarisini taklit bir düzenleme olarak göstermeleri bu konuda Türk araştırmacı ve yorumcularına büyük sorumluluklar yüklemiştir.

Meselâ bir Bizans Mimarisininin Osmanlı mimari plân tiplerine men- olarak ileri sürülüşü vardır; Bu görüş bütün objektif sınırları aşarak çokça taraf tutmuştur. Osmanlı camii plânlarını, Türk medrese plânları ortada iken Ayasofya'nın kubbeli bazilika plânına bağlanması ilk büyük yanlışlıktır. Yabancı müelliflerin iddialarının ötesinde Osman Camii gurubunun gelişmesine kaynak olarak Selçuklu medrese plânları prototiptir ve en gelişmiş örnekte 1272-1273 (671 H.) tarihli Kırşehir Cacabey Medresesidir. (45)(46)

Bu etüd içinde imkânlar ölçüsünde bir karşılaştırma; plân orijinalitesi ve geleneği içinde ileri geri kronolojik kaydırma yapılmaya çalışılmıştır. Gayemiz yapılarımızı inşaa tarihi yıllarında bırakmayıp tipolojik tasniflerle de örnekler vererek mukayese etmek olmuştur.

Bu yapı kompleksi ortadaki camii ile İslâm dininin, ibadet-Tanrı evi-görevini karşılar, san'at yine bütün boyutları ile dinin gerekli gördüğü sistemi bir adım daha geliştirmek gayreti içindedir. Çeşitli zamanlarda yapılan iki şadırvan, sıcak su tesisi, helâlâlar ibadet edenlerin ihtiyacını karşılar.

Küllîye plânı içinde sağ ve soldaki iki büyük yapı gurubu ise universal görüş ve sosyal hizmet ödevini dini bir yapının çevresinde ve onun desteği ile tamamlamaktadır.

(45) Semavi EYİĞE, Zaviyeler ve Zaviyeli Camiiler, İktisat Fakültesi Mecmuası, C.23, No:1-2, İstanbul, 1963 s.15

(46) Doğan KUBAN, Osmanlı Dini Mimarisinde İç Mekân Teşekkülü, İstanbul, 1958 s.5-20

Medrese dini öğretimin yanı sıra ilim,dallarında bugünün üniversite anlamına ulaşabilen bir yüksek öğrenim kurumu idi.Öğrencilerin yemek,barınma gibi en gerekli ihtiyaçları vakıf geliri içinde karşılanırken mimari şekillenişte bu esaslar göz önüne alınarak plânlanmıştır.Soldaki yapı gurubu imarettir ve tamamen sosyal,dini ve ilmi bir tesisin sınırları içine girmiştir.

Şüphesiz ki,Türkler'de sosyal hizmet ve ilim kurumlarına ait yapıların bir ibadet evi çevresinde düşünülmesi fikri çok eski ve olgun bir anlayışın devamıdır.Bu kurumların işleyişi,topluma kazandırdıkları ve daha bir çok yönleri araştırılır,tartışılır.Bizi ilgilendiren mimari özellikleri,tarihçesi diğer san'at özellikleridir.

**A) KÜLLİYE PLÂNI**

Çalışmamızın buraya kadar olan bölümlerinde yapı gurubunu çeşitli yönleriyle,mevcut imkânlar ölçüsü içinde incelemeye çalıştık.Şimdi kısaca Amasya II.Bayezid Külliyesi'nin,Türk Sanatı içinde kaynakları,benzerleri ve etki ettiği yapı guruplarının üzerine bir tarama yapmamız gerekir.

Edirne II.Bayezid Külliyesi(1488) ile Amasya II.Bayezid Külliyesi arasındaki benzerlikler:

- 1) Nehir kıyasına inşaa edilmişlerdir.(Yeşilirmak-Tunca)
- 2) Her ikisi de altı kapısı olan birer dış duvar ile çevrilidir.
- 3) Camii iki külliye plâni içinde de ortadadır.
- 4) Medrese ve imâret yapı gurupları,her iki külliyenin plânında hemen hemen yaklaşık bir sistem ile yerleştirilmişlerdir.
- 5) Tıp medresesi plâni ile Amasya II.Bayezid külliyesindeki Medrese plânları az farklarla birbirlerini tekrar ederler.
- 6) Diğer yapı gurupları,her iki komplekste değişik plânlarda inşaa edilmişlerdir.



Bir de İstanbul Bayezid Camii ve Külliyesi(1501-1506) dini ve sosyal yapıların geniş bir saha içine serpilmesi bakımından kaydedilmeğe değer.

### B) CAMİİ

Amasya II.Bayezid Camii şematik olarak Osmanlı Camileri içinde,"Bursa üslûbu" ile "Klâsik Osmanlı üslûbu" arasında bir yapıdır.İlk bakışta "Ters T" plânlı camilerin bir devamı gibi görülür.Bursa Yeşil Camii (1415-14 24) giriş cephesi dışında şematik olarak Amasya II,Bayezid Camii'nin anahtarlarını veren ilk Osmanlı Camisi diyebiliriz.

Arka arkaya iki kubbeli mekânın ,adeta bütün hacme ağırlığını vermiştir.Yanlardaki üçer kubbeli bölümleri ile 1450-1475 yılları arasında çokça örnekleri görülen "Zaviyeli Camiler" gurubunun devamı özü ile bakılabilir.Amasya'da bulunan en belirgin örnekler;Amasya Bayezid Paşa (1414) ve Yörgüç Paşa Camileridir.

Amasya Bayezid Paşa Camii'nde,ana mekânı örten iki kubbe,çap ve yükseklik bakımından farklı ölçülere sahiptirler.Amasya II.Bayezid Camii'nde ise iki kubbe aynı seviyede olup,iki kubbe altındaki ana mekânda döşeme seviye farkı görülmez.Bayezid Paşa Camii'nde ikişer kubbeli olan yan mekânlar,sadece birinci kubbeli mekâna dar bir açıklıkla açılırlar ve bu mekânın ötesine taşmazlar.Amasya II.Bayezid Camii'nde ise her iki kubbeli mekâna geniş kemerlerle bağlanan bu yan bölümler üçer kubbelidir.Ve birinci kubbeli mekânın ötesine taşarak,ikinci kubbeli mekânla da bağlanarak,her iki kubbe altında mekân birliği sağlanmıştır.

Altmış kadar tesbit edilmiş örneği bulunan " Zaviyeli Camii" lerin(1) Amasya II.Bayezid Camii ile aşçok benzerlik gösteren,Amasya dışındaki bazı örnekleri sıralanırsa:

---

(1) Semavi EYİCE,Zaviyeler ve Zaviyeli Camiler,İktisat Fak.Mecmuası, C.23,NO:1-2, İstanbul,1963

Bursa, Karacabey'de Karacabey Camii (1457)

İstanbul Mahmud Paşa Camii (1462)

Afyon Gedik Ahmet Paşa Camii (1482)

Üsküp İsabey Camii (1475)

İstanbul Murad Paşa Camii (1470-1471)

Bu camilerin hemen tamamında kubbeler 10 m. çapındadır. Yanlarda ikişer tonoz; bir sıra taş, iki sıra tuğla ile "Bursa Camileri" gurubuna girerler.

Bu grupta Aksaray Murat Paşa Camii'nde; arka arkaya iki kubbe, yanlarda ikişer küçük kubbeli mekânlar bulunur. Beş bölümlü kubbeli revakta cephe şekillenmiştir. Bu camii ile Amasya II. Bayezid Camii belki zemin plânında çok yakın özellikler gösterir ama orta mekândan diğer bölümler kalın duvarlar ve payelerle ayrılırken bir mekân bütünlüğü fikri ortada yoktur. Bir bakıma her kubbe ile örtülü bölüm bir başına düşünülür.

"Yan Mekânlı" veya "Zaviyeli Camiler" serisi içinde ilk defa yeni bir hamlenin yapıldığı İstanbul Mahmud Paşa Camii'nde; yine arka arkaya iki büyük kubbe ve yanlarda üçer kubbeli mekânlar bulunur. Fakat bu yan mekânlar at nali gibi bir dehlizle, ana mekândan ayrılmışlardır. Bazı örneklerde rastladığımız basit ayırıcı bir ara mekân, burada önemli bir fonksiyon olarak, mimari bir kompozisyonun yaratılmasına sebep olmuştur. Amasya II. Bayezid Camii'nde ibadet mekânı ile bir bütün teşkil eden yan mekânlar burada ana mekândan tamamen ayrılmışlardır. Ve ibadet mekânının dışında başlı başına bir mekân haline gelmişlerdir.

Bu grupta Amasya II. Bayezid Camii zemin plânı ile en çok benzerlik gösteren camii ise Afyon Gedik Ahmet Paşa Camii'dir. İki kubbeli ana mekânı, üçer kubbeli olarak alçak yan mekânları ve beş bölümlü son cemaât yeri ile Amasya II. Bayezid Camii'nin plânını tekrarlar görünürse de, alçak yan mekânlar burada orta bölümleri vasıtasıyla içeri değil dışarı açılırlar.

Her iki camii, iki kubbeli ana mekânlarının ,yan mekânlara nazaran oldukça yüksek oluşu bakımından dış görünüşlerinde birbirlerine çok benzerler. Fakat Afyon Gedik Ahmed Paşa Camii'nde kalın duvarlarla ana mekândan ayrılan ve dışarı açılan yan mekânlar, ana mekânla bir bütünlük yaratmaktan çok uzaktır. Amasya II. Bayezid Camii ise; her iki kubbeli mekânada geniş kemerlerle açılan yan mekânları ile merkezi yapı anlayışına daha çok yaklaşır.

Bu mekân anlayışı "Sütunlu Camiiler" ölçüleri içinden geçerek "Yan mekânlı" veya "Zaviyeli Camiiler" 'e ulaşmıştır. Amasya II. Bayezid Camii'nde yan mekânların ayırıcı unsurları kalkarak, direkt orta mekâna katılmışlardır. İlk anda uzunlamasına gelişiyor gibi görülen orta sahan aslında, merkezî bir bütünlük yaratma yoluna girmiştir.

Bu camiide bir diğer özellik, ortadaki iki kubbenin teşkil ettiği sistemdir. Alışılmış düzenlerde birinci kubbe bir sonrakinden büyük olurken, burada ikinci kubbe daha büyüktür. İlk mekân daha loş, ikinci ise, sistemli bir şekilde yanlardan açılan pencerelerden ışık alır.

Bu şekli ile "Zaviyeli Camiiler" den ayrılarak, merkezî yapı anlayışına yaklaşır. İki kubbe altında ki bölümde taban düzdür ve ikinci kubbenin ışıklı sahanı, revaklı girişten itibaren bir yönelme anlayışını temsil eder. Her iki kubbe birbirini tamamlarken ayrı ayrı değil de bir mekâna yaratma yoluna gidilmiştir ki bu Klâsik Osmanlı Camiileri için bir adım, bir büyük deneme olarak kabul edilebilir.

**C) MEDRESE**

Klâsik Osmanlı Medreseleri şeması içinde tipik bir örnek kabul edilir. Kare bir avlu etrafında (U ) şeklinde yerleştiriliş esas alınmıştır. Sade bir kapı ile medrese avlusuna girilir. Avlunun kapı ta-

rafına düğen yönünde medrese odaları ve revaklı bölüm yokturAvlunun diğer üç yönündeki revaklar çapraz tonozlarla kapatılmıştır.Arkalarında-ki mekânlar medrese odalarıdır.Yalnız cephede büyük kubbeli eyvan Medrese dershanesi görevini yüklenmiştir.

Medrese bu plânı ile bir benzerini yine Amasya'da başka bir medresede bulur.Küçük Ağa Medresesi olarak isimlendirilen bu yapı 1494-1495 tarihli dir.Bugün sol tarafı orijinal olmayan bu yapı ile II. Bayezid Medresesi arasında yakın plân benzerliği ve etkilenme unsurları vardır.Kare bir avlu etrafında (U) şeklinde bir diziliş esası arkasında revaklı avlu ve medrese odaları ile aynı geleneksel anlayışı devam ettirir.

Asıl karşılaştırma muhakkak ki Edirne II. Bayezid Tıp Medresesi (1488) ile Amasya II.Bayezid Medresesi arasındadır.Farklı boyutlara rağmen,her iki yapısında mimarı olan Mimar Hayreddin aynı şemayı sonraki yapısında güvenle tatbik etmiştir.

SONUÇ

#### IV- SONUÇ

Camii ve külliyyenin tamamı bir bölge üslûbu anlayışı ile meydana getirilmiştir. Amasya'daki diğer Osmanlı yapılarıyla karşılaştırıldığında plân yönünden aralarında bir mahalli ekol anlayışı görmemek imkânsızdır.

Camiilerde; II. Bayezid, Yörgüç Paşa, Amasya Bayezid Paşa Camiilerinde plân üzerinde yaklaşık özellikler devam eder.

Medrese plânlarının ise , yine böylesine bir sistem devamı vardır. Önceden sözünü ettiğimiz Küçük Ağa Medresesi ile II. Bayezid Medresesi arasındaki plân tekrarı bir tesadüf değildir.

Kullanılan malzeme, inşaa tekniklerinin aynı oluşu, şehrin coğrafi ve topoğrafik düzenine göre yerleştirilişleri de buna ilâve edilince "Amasya bölge üslûbu" tâbirinin kullanmak hatalı olmaz kanaatindeyiz.

Manisa'da Osmanlı devri yapılarında da buna benzer bir bölge üslûbu mevcuttur. Osmanlı şehzadeleri'nin bu şehirlere devamlı vali olarak gönderilmeleri dikkate alınırca, bir yerde bu şehirler başkente ve saltanata hazırlama, deneme bölgeleri kabul edilebilirler. İdari, kültürel faaliyetler, san'at hareketleri şehzadelerin ve onları yetiştirmekle görevli saray ileri gelenlerinin çevrelerinde yoğun bir şekilde gelişmiş, bu şehirlere özellik ve öncelik tanınmıştır.

Zamanın kültür merkezi olan Amasya bölgesinin en abidevi yapısı, şüphesiz ki II. Bayezid Külliyesidir.

Külliyyenin Camii ise, Osmanlı Camii Plânının gelişim çizgisi içindedir bir basamak yapısı olmasıyla karakteristiktir. Karşılaştırma kısmında incelediğimiz bu plân gelişimi içinde Amasya II. Bayezid Camii, ilk bakışta "Ters T" plânlı yapıların bir devamı gibi görünürse de, iki kubbenin aynı seviyede oluşu yan kanatların ana mekâna bağlanmaları gibi farklarla bu plân tipini aşarak "Yan mekânlı" veya "Zaviyeli Camiiler" e

daha yakın özellikler gösterir. Dışta iki kubbeli ana mekânın, alçak yan mekânlardan çok yüksek oluşu ile dış görünüş itibarıyla "Yan mekânlı Camiiler" e benzer. Fakat burada iki kubbe aynı seviyede olup, alçak yan mekânlar iç kısımda, her iki kubbeli mekânda kemerlerle açılmışlardır. Amasya II. Bayezid Camii bu plân şekliyle "Yan Mekânlı Camiiler" e de bir adım daha geride bırakarak, merkezi yapı anlayışına daha çok yaklaşan özellikleriyle, İlk Devir Osmanlı Mimarisinin en son yapıları arasında yer alır. Camide en belirgin özellik iki kubbenin örttüğü ana mekân ile bu mekâna iki taraftan bağlanan alçak yan bölümler arasında bir mekân bütünlüğü sağlanması yoluna gidilmiştir.

Amasya II. Bayezid Camii'nden sonra devam eden bu plân gelişmesinde, ortada tek büyük kubbeli ana mekân ile, yan mekânların başlıbaşına birer birer mekân haline geldiği Edirne II. Bayezid Camii (1488), ortadaki iki kubbeden ikincisinin bir yarım kubbe haline geldiği-Edirne Uç Şerefeli Camii'in gelişmiş bir şekli olan-Atik Ali Paşa Camii (1497) bu gelişimin diğer basamak yapılarıdır.

Bu plân tipi gelişerek şimdiki ana kubbeye iki taraftan birer yarım kubbe ilâvesiyle İstanbul II. Bayezid Camii tipini yaratır. (1501-1506) Böylece İstanbul II. Bayezid Camii'ni Ayasofya'nın kopyası gibi gösteren fikirleride çürütmüş olur. Bu sistemli plân gelişimidir ki Sinan'ın dehası ile Süleymaniye örneğine ulaşmıştır.

BİBLİOGRAFYA

1) AKSEL, MALİK:

San'at ve Folklor, İstanbul, 1971

2) Amasya Maddesi, Cumhuriyet Ansiklopedisi, F.No:15

İstanbul, 1968

3) Amasya Maddesi, Meydan Larousse, C.I,

İstanbul, 1969

4) Amasya Maddesi, İslâm Ansiklopedisi, C.I,

İstanbul, 1940

5) ARSEVEN, CELÂL ESAD:

Türk Sanatı, İstanbul, 1970

6) ASLANAPA, OKTAY:

Turkish Art and Architecture  
Londra, 1971

8) AHMET, ATA:

Tarih, C.I, İstanbul, 1955

9) AYVERDİ, EKREM HAKKI:

Osmanlı Mimarisinin İlk Devri, (Ertuğrul, Osman, Orhan  
Gazi, Hüdâvendigâr ve Yıldırım Bayezîd(1230-1402),  
İstanbul, 1966

10) BAYKAL, İSMAİL:

Hat Sanatı, İstanbul, 1940

11) ÇETİNTAŞ, SEDAT

Türk Mimari Anıtları, 2 C., İstanbul, 1946-1952

12) DANIŞMEND, İ. HAMDİ:

Osmanlı Tarih Kronolojisi, 4 C., İstanbul, 1947-1955

13) DEMİRAY, AHMET:

Resimli Amasya, Ankara, 1954

14) EVLİYA ÇELEBİ:

Seyahatnâme, C.3, İstanbul, 1970



- 15) **EYICE, SEMAVİ:**  
Zaviyeler ve Zaviyeli Camiler,  
İktisat Fakültesi Mecmuası, C.23, No:1-2, İstanbul, 1963
- 16) **GABRIEL, ALBERT:**  
Monuments Turcs D'Anatolie,  
(Sivas, Tokat, Amasya), C.I, Paris, 1934
- 17) **GOODWIN, GODFREY:**  
A History of Ottoman Architecture,  
Londra, 1971
- 18) **HÜSEYİN HÜSAMEDDİN:**  
Amasya Tarihi, 4 C., İstanbul, 1328-1330
- 19) **INAL, İ. MAHMUT KEMAL:**  
Son Hattatlar, İstanbul, 1955
- 20) **KUBAN, DOĞAN:**  
Osmanlı Dinî Mimarisinde İç Mekân Teşekkülü,  
İstanbul, 1958
- 21) **KURAN ABDULLAH:**  
İlk Devir Osmanlı Mimarisinde Camii,  
Ankara, 1964
- 22) **MELİK, CELÂL:**  
Şeyh Hamdullah, İstanbul, 1948
- 23) **MELÛL, MERİÇ RIFKI:**  
Bayezid Camii Mimarı, II. Sultan Bayezid Devri Mimarları,  
Yıllık Araştırma Dergisi, C.2, Ankara, 1957
- 24) **ORLU, İ. NİHAT:**  
Amasya Hakkında Tarih Coğrafya Bilgisi, Amasya, 1939
- 25) **ÖZTUNA, YILMAZ:**  
Türkiye Tarihi, 12 C., İstanbul, 1964-1967
- 26) **PERROT, C.:**  
Souvenir d'un Voyage en Asie Mineure, 1864
- 27) **SÖZEN, METİN:**  
Anadolu Medreseleri, 2 C., İstanbul, 1970

28) TEYIER, CH.:

Asie Minure, İstanbul, 1923-1924

29) UZUNÇARŞILI, İSMAİL HAKKI:

Kitabeler, İstanbul, 1927

30) ÜNVER, A. SÜHEYL:

Hattat Şeyh Hamdullah, İstanbul, 1953

31) YALÇIN, OSMAN:

Amasya, İstanbul, 1959

32) YETKİN, ŞERARE:

(Tenkid.) Abdullah Kuran, İlk Devir Osmanlı Mimarisinde  
Cami, Türk Kültürü, Sayı: 19  
Ankara, Mayıs 1964

33) YETKİN, SUUT KEMAL:

İslâm Sanatı, Ankara, 1965

## RESİM LİSTESİ

- 1) Amasya II. Bayezid Külliyesi'nin Genel görünüşü
- 2) Külliye çevre duvarının Doğu kapısı
- 3) Camii ile şadırvanın genel görünüşü
- 4) Giriş Kapısı üstündeki Ahşap balkon
- 5) Birinci kubbeli mekânda tromplardan biri
- 6) Birinci kubbeli mekânın iki tarafındaki dörtköşe payelerden biri
- 7) Ana mekânın iki kubbesi arasındaki takviye kemeri
- 8) Takviye kemerinin itişini karşılayan iki destek payesinden biri
- 9) İkinci kubbeli mekânın üst görünüşü
- 10) İkinci kubbeli mekânın simetrik pencerelerinden bir görünüş.
- 11) Alçak yan mekânların üst görünüşü
- 12) Yan mekânların orta bölümlerindeki sivri kemerli kapılardan biri
- 13) Yan mekânları ana mekâna bağlayan sivri kemerler.
- 14) Yan mekânların her iki kubbeli mekânla bağlantısı
- 15) Caminin üst örtülerinin dıştan görünüşü
- 16) Son cemaât yerinin son tamirden evvelki hali
- 17) Son cemaât yerinin bugünkü görünüşü
- 18) Son cemaât yerinin doğu cephesindeki sivri kemer
- 19) Son cemaât yerinin batı cephesindeki sivri kemer
- 20) Camii kuzey duvarının genel görünüşü
- 21) Kuzey duvarında, portalin doğusundaki mihrap nişi
- 22) Kuzey duvarında portalin batısındaki mihrap nişi
- 23) Kuzey duvarında, portalin iki tarafında simetrik açılmış pencerelerden birinin genel görünüşü
- 24) Kuzey duvarındaki pencerelerden birinin alınlığındaki çini pano

- 25) Pencere alınlıklarındaki çini panolardan bir başka örnek
- 26) Pencere alınlıklarındaki çini panolardan diğer bir örnek
- 27) Kuzey duvarındaki pencerelerden birinin geometrik desenli demir parmaklığı
- 28) Kuzey duvarındaki doğu minaresinin kapısı
- 29) Camii portalinin genel görünüşü
- 30) Camii portal nişinin iki yanında yer alan tezyinî sütunceler
- 31) Portal nişinin üst kısım mukarnas dolgusu
- 32) Camii girişinin iki yan duvarındaki simetrik nişlerden biri
- 33) Camii girişinin iki yan duvarındaki mermer kitabelerden sağdaki
- 34) Caminin güney cephesi
- 35) Caminin batı cephesi
- 36) Caminin batı ve güney cephesi
- 37) Yan mekânların orta bölümlerindeki kapılardan biri
- 38) Caminin doğu cephesi
- 39) Minarelerin genel görünüşü
- 40) Son tamirden evvel minarelerin durumu
- 41) Doğü minaresi
- 42) Batı minaresi
- 43) Şadırvanın genel görünüşü
- 44) Şadırvanın iç kısmındaki kalem işi süslemelerden bir detay
- 45) Şadırvan içinden bir başka detay
- 46) Şadırvan iç süslemelerinden bir detay
- 47) Şadırvan içinden bir başka detay
- 48) Camideki alt ve üst sıra pencerelerden bir görünüş
- 49) Camii Mihrabı
- 50) Camii mimberinin yan cepheden görünüşü

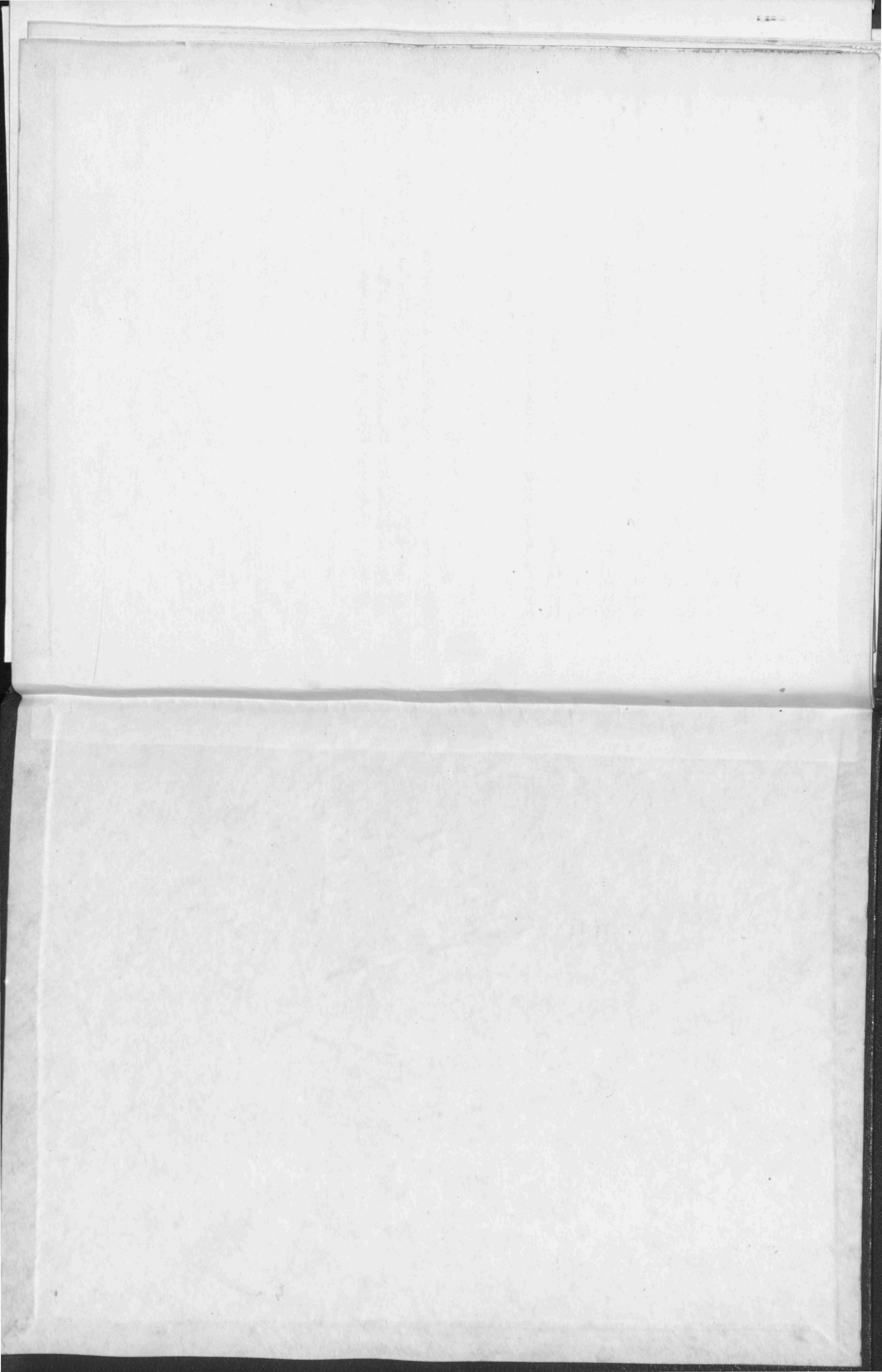
- 51) Ön cepheden minberin görünüşü
- 52) Hünkâr mahfili
- 53) Camii içinde alt sıra pencere alınlıklarındaki çini panolardan biri
- 54) Alt sıra pencerelerin alınlıklarındaki çini panolardan bir başka örnek
- 55) Pencere alınlıklarındaki çini panolardan bir başka örnek
- 56) Alınlık panolarından bir başka örnek
- 57) Alınlık panolarından bir başka örnek
- 58) Camii ana mekânının birinci kubbesinin ortasındaki kalemişi madalyon
- 59) Caminin kubbelere geçiş bölgesindeki kalemişi süslemeler
- 60) Yan mekânların kubbelerinden birinin kalem işi süslemesi
- 61) Yan mekânların pendentiflerinden birinin kalem işi süslemesi
- 62) Caminin üst sıra pencerelerinin etraflarındaki kalemişi frizlerden biri
- 63) Camii portalinin ağaç kapı kanadından bir detay
- 64) Portal kapı kanadının alt kısmından bir detay
- 65) Camii ikinci kubbeli mekânının doğu duvarındaki alt sıra pencerelerde sağ tarafta bulunan ahşap kanatları
- 66) İkinci kubbeli mekânın doğu duvarındaki orta pencerenin ahşap kanatları
- 67) İkinci kubbeli mekânın doğu duvarındaki en son pencerenin ahşap kanatları
- 68) Ahşap pencere kanatlarından bir başka örnek
- 69) Ahşap pencere kanatlarından bir başka örnek
- 70) Camii içindeki ahşap pencere kanatlarından bir detay
- 71) Camii içindeki ahşap pencere kanatlarından bir detay
- 72) Camii içi pencerelerinin ahşap kanatlarından birinin kitabelik kısmından bir detay

- 73) Amasya II.Bayezid Külliyesi'nin medrese avlusuna giriş kapısı
- 74) Medrese revaklarının görünüşü
- 75) Medrese revaklarının üst örtü sistemi
- 76) Medrese revaklarından kubbe ile örtülü olan bölüm
- 77) Medrese dershanesine girilen kapının genel görünüşü
- 78) Medrese dershanesinin dıştan görünüşü
- 79) Medrese dershanesinin kubbe geçiş bölgesi
- 80) Medrese dershanesinin kubbe kasnağındaki kalem işi süsleme
- 81) Medrese dershanesinin kubbe ortasındaki kalem işi süsleme
- 82) Medrese dershanesinin pencere etraflarındaki kalem işi frizler
- 83) Medrese odalarının üst kısmındaki bacalardan birinin görünüşü
- 84) Medrese odalarının arkadan görünüşü
- 85) Amasya II.Bayezid Külliyesi imaretinin genel görünüşü
- 86) İmaretin revaklı wapheleri
- 87) İmaret revaklarının üst örtü sistemi
- 88) İmaretin doğu yönündeki uzun dikdörtgen mekânın tonoz örtüsü
- 89) İmaretin doğu kısmındaki uzun dikdörtgen mekânın kuzey cephesindeki kapı
- 90) İmaretin doğusundaki uzun dikdörtgenin mekânın, en son revaklı bölüme açılan kapısının kemeri
- 91) İmaretin güney-doğu yönündeki iki dikdörtgen mekândan birini örten aynalı tonoz.
- 92) İmaretin güney kısmındaki mutfak ocağı
- 93) İmaretin mutfak kısmı ile bu kısmın ön tarafında yer alan dikdörtgen bölümün arasındaki payeler
- 94) İmaretin mutfak kısmındaki kemerlerden birinin görünüşü

- 95) İmaretin bölümlerini sunî şekilde ayıran duvarlardan birinin görünüşü
- 96) İmaretin kuzey-doğu köşesindeki kare mekânın içten görünüşü
- 97) İmaretin kuzey-doğu köşesindeki kare mekânın tavanındaki ahşap kirişler
- 98) İmaret mutfağının kubbelerinin aydınlık fenerlerinin dıştan görünüşü
- 99) Amasya II.Bayezid Külliye'sindeki türbenin camii ile birlikte görünüşü
- 100) Türbenin giriş kapısının görünüşü
- 101) Türbenin güney cephesinden görünüş

#### PLÂN LİSTESİ:

- 1) Amasya II.Bayezid Külliyesi'nin genel plânı
- 2) Amasya II.Bayezid Külliyesi Camii plânı ve türbe plânı
- 3) Amasya II.Bayezid Külliyesi Medrese plânı
- 4) Amasya II.Bayezid Külliyesi imaret plânı







İSTANBUL ÜNİVERSİTESİ  
MERKEZ KÜTÜPHANESİ



09871