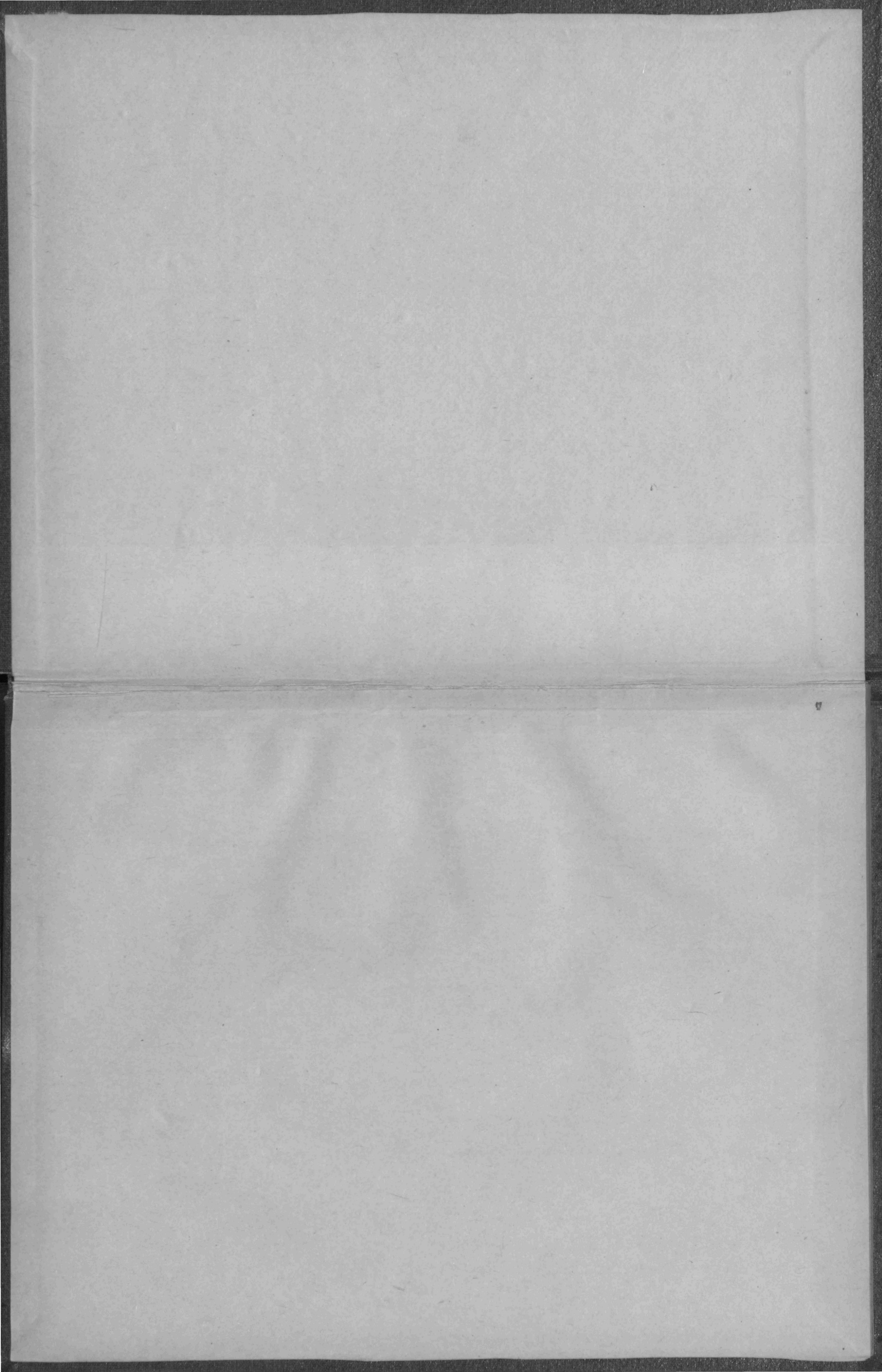


TEZ
8829



08829



FATİH SULTAN MEHMET ZAHANINDA
İSTANBULDA YAPILAN SARAY VE KÖŞKLER

III

Kabul edildi
24.V. 1971

S. Gülman
S. Yılmaz

2600

YILDIZ GÜNEY
4981



İSTANBUL ÜNİVERSİTESİ
MERKEZ KÜTÜPHANESİ



08829



İ Ç İ N D E K İ L E R

ÖNSÖZ

I . GİRİŞ

- a - Fatih'in kişiliği
- b - Osmanlı devri sarayları
- c - Fatih devri minâri üsullikleri ve üslûbu .

II. KATALOG

- a - Eski saray
- b - Topkapı sarayının Fatih devrinde yapılan kısımları
 - 1 - Çinili köşk
 - 2 - Fatih köşkü
 - 3 - Raht hazineci - İbrahim odası - Hacıhane
 - 4 - Orta kapı
 - 5 - Mutfaklar
 - 6 - İç hazine
 - 7 - Ağalar camii
 - 8 - Harika-i saadet dairesi

III. KARŞILAŞTIRMA

IV . TOPLAMA - DEĞERLENDİRME

V . NETİCE

VI. BİBLİYOGRAFYA

VII. FOTOĞRAF LİSTESİ

VIII. PLÂN LİSTESİ

Ö N S Ö Z

Bu tezi hazırlamaktaki gayem; Fatih devri saray ve köşklerinin özellik ve mühterek vasıflarına tesbit etmek, önceliklerden aldığa ve geleceğe devrettiği etkileri açıklamaktır. Bunun için kaynaklardan faydalandığım gibi eserleri yerlerinde görüp karşılaştırarak devrin özelliklerine göre bir seçme yaptım.

Giriş bölümünde Fatih'in kişiliğini öne almaya uygun buldum. Zira kişiliğinin eserler üzerine ne denli etki ettiğini biliriz. Fatih devri eserlerindeki ciddiyet, uygunluk, âhenk, asanet ve süse önem vermeyen sadelik Fatih'in kişiliğinden gelir.

Katalog kısmında da eserleri önem sırasına göre düzenlemeye çalıştım. Temyinat ve plân özellikleri toplama kısmında, yapıların mühterek özellikleri değerlendirilmede belirtildikten sonra, son bölümde inceleme neticelerini ve devrin karakterini izah etmeye çalıştım.

Tezimi hazırlarken yardımlarına esirgenmeyen Sayın hocam Prof. Dr. Oktay Aslanapa, Doç. Dr. Şerare Yetkin, mimar İlhan Öz, Dr. Süheyl Ünver, Zarfif Orgun ve arkadaşım Hüdümran'a teşekkürü bir borç bilirim.

G İ R İ Ő

Fatihin kiŐiliđi :

Fatih Sultan Mehmet iđin geniŐ anlamıyla yapıcılık ikinci bir kiŐilik halindeydi. Osmanlı imparatorluđunu yođurmak gibi Őmir tŐrpŐleyici bŐyŐk iŐler ortasında imarcalađa vakit buluyor ve belkide ortaya ıalsan iyi neticelerle yorucu hayatına dinlendiriyordu. Zaten bu devirde yapıcalađa ve yaratıcalađa gidem bŐnyesindeki erginlik yŐsŐnden gerek halk gerek devlet tarafından padi- gahan bu inŐaca sihniyetine iđtirak ve yardım etmekteydi. (1)

Fatih Őairdi, edipti, divan sahibi idi, Őlimdi. ilim adamlarına hŐrmetkŐrde. GŐzel eserler meydana getirmesine sebep Őairliđi deđilde nedir?

TŐrk Universitesinin bŐnisi olan Fatih bŐyŐk bir imarca idi. Fatihin askeri dehası ŐstŐn silŐh icadında, plŐn tertibinde yŐce buluđları; saltanat hayatının her sene saferlerle dolu olması ile sŐbitti. Harpte cesur ve sođuk kanlıydı. DŐnya sanatlarına hayran ve taktirlikti. iŐte bu geniŐ gŐrŐ ve anlayıŐ, zamanında memlekette idŐri, iktisadi, ilmi geliŐmeye sebep olmuŐ, minŐriden bađlayarak bŐtŐn sahalarda bir TŐrk rŐnesansı diyebileceđimiz inkılŐp meydana gelmiŐti. Fatih yalnız Őlkeler ve imparatorlukların deđil sanat ve kŐltŐr Őleminin de Fatihiydi.

Fatih devrinde İstanbul, dođu ile batının kŐltŐr ve sanatlarının kaynađ- tađı bir merkez olmuŐtur. (2)

Osmanlı devri saraylara :

Osmanlı hŐkŐmdarlarının Harem, Enderun takımları ve geniŐ bir muhafız kadrosu ile oturdıkları binalara "Saray-ı KŐmayun" denilirdi.

Osmanlıların ilk saraya Burcada Orhan bey zamanında yapılmađ olan Bey Sarayıdır. Bu saraydan buđŐn eser kalmamađtır. Sarayan teŐkilatına dair henüz bilgisi yoktur. (3) Zaten o devirlerde osmanlı hŐkŐmdarları pek mŐte- vazi bir hayat yađadıkları ve memleketin parasına harcamaktan kađındıkları iđin, saray denilen bu binaların ancak bŐyŐk birer ahđap konaktan bađka birŐey olmadıđı tahmin edilir. Ancak devlet bŐyŐdŐlŐkten sonra bu meskenler, evlerden farklı bir bina halini almıŐ ve bunlara saray denilmiŐti.

(1) Ekrem H. Ayvordı, Fatih devri mimari eserleri, İstanbul Fethi derneđi neđri- yatı (1953) No. 13 S. 3

(2) Tahsin Ős. Topkaya sarayında Fatih'e ait eserler, Ankara (1953) S. 11

(3) İsmail Hakka Usunıarđalı, Osmanlı devletinin saray teŐkilatı, Ankara (1945) VIII. seri No. 15 S. 15

Edirne'de ilk saray I. Murat Hüdavendigâr tarafından yapılmış, bu saraydan bugün bir eser kalmamıştır. Bundan sonra II. Murat tarafından bir saray inşasına başlanmış ve Fatih zamanında büyük bir saray hâlinde yenilenmiş, birçok köşkler, kasırlar ilâve edilmişti. Bu saray 700.000 metre kare sahaya kapsıyordu. Bugün birkaç harabeden başka bir şey kalmamış olan bu sarayın İstanbul'daki Topkapı saraya tertibatında olduğu bazı tarihi kayıtlardan anlaşılmaktadır. (1) İkisinde de saray sahası içine birtakım köşkler yapılmıştı. Yalnız Topkapı saraya daha derli toplu bir plânda yapılmıştır. (2)

Fatih Sultan Mehmet'in 1454'de İstanbul'da yaptırdığı ilk saray da tamamen ortadan kaybolduğu gibi mevcut kaynaklarda bunun plâna ve şekli hakkında açık bir fikir vermez. Fakat biz toplayabildiğimiz bütün bilgileri katalog kısmında vermeye çalışacağız.

Eski saraydan sonra Fatih, o zaman zeytinlik denilen bu günkü Sarayburnunda birkaç köşk yaptırmış ve zamanla bunlara mimari bir kompozisyon içinde toplayarak 1474 - 1479 arasında, ana hatlarıyla bu günkü Topkapı Sarayının esasını kurmuştur. Bu saray o zamana kadar görülen çeşitli saray tiplerini bir araya toplamaktadır. Arka arkaya sıralanan dört avluyu çevreleyen köşkler, câmililer, divanlar, çeşmeler, bahçeler, Harem daireleri vs. gibi birçok yapı guruplarından ibaret olup her devirde yapılan ilâveler neticesinde bugünkü hâlini almıştır.

Böylece Topkapı saraya Osmanlı mimarisinin bütün devirlerini içinde toplayan ve Osmanlı çinilerinin en zengin koleksiyonunu bir araya getiren canlı ve hakiki bir müzedir. Bu günkü haliyle bütün saray çevresi elli kadar yapıdan ibaret eşsiz bir mimari topluluktur. (3)

O zamanlar Topkapı Sarayına yeni saray anlamına "Saray-ı cedid" denirdi. Topkapı saraya adı ise III. Ahmet zamanında Sarayburnu sahilinde topraklarla mücehhez bir sur kapısı yanında ahşap olarak yapılan ve sonradan yanan bir saraydan gelir.

Topkapı sarayı tek bir yapı olmayıp muhtelif üslûp ve plânda yapılmış bir takım ayrı daire ve köşk topluluğudur.

Bu sarayın etrafında sur-u sultânî denilen bir kale duvarı vardı. Sarayın dış kapısı Ayasofya yanındadır ve Bab-ı Hümayun ismi verilir. Bab-ı Hümayundan girilince "Alay meydanı" veya "Birinci yer" e girilir.

(1) C. Esad Arseven, Türk sanatı, İstanbul 1954-1959 8-586

(2) Oktay Aslanapa, Edirne'de Osmanlı devri âbideleri, İstanbul 1949 8-150

(3) E. Dicz, Oktay Aslanapa, Türk sanatı, İstanbul 1955 8-182

Birinci meydanın nihayetinde bulunan Orta kapadan "Divan meydanı" veya "ikinci yor" denilen kama geçilir. Mutfaklar, kubbe altı, iç hazine daireci buradadır. İkinci meydanın nihayetinde Alagalar kapasından "Üçüncü meydan" veya "Enderun avlusu" na geçilir. Ars odası, Harika-i Saadet daireci, Ağalar camisi, Harem daireleri bu kamaında bulunur.

Dördüncü yerde de muhtelif köşkler bulunmaktadır. Mecidiye, Helinbaşı, Kara Mustafa paşa, Revan, Bağdat köşkləri gibi...

Topkapı sarayında ilk yapılar, köşkler olmuştur. Bunlar arasında gerek tarihinin eskiliği, gerekse güselliği bakımından Çinili köşk başta gelir.

Sarayan bütünü surlar ile birlikte 1478 (883) de tamamlanmış, saray Ayasofya yanından bağlayarak Sarayburnuna kadar usanan 700.000 metre karelik bir sahaya kaplar.(1)

Fatihin Topkapı sarayında şimdi Hasinî daireci olan ikinci köşkü Korent nisamına çalan sütun bağlamlara ve yuvarlak kemerlerle ilk bakışta yabancı bir etki barakar. Falsat revak kemerlerinin altından geçince Bursa kemerli kapa niçleri ve sivri kemerli pencerelele görünüş hemen değişir.(2)

Fatih zamanında yapılmış olanlar sarasıyle Çinili köşk, Fatih köşkü, iç hazine, Harika-i saadet daireci, Orta kapa, Hacahır, Mutfaklar, Ağalar camidir.

Daha sonraları padişahlar Üsküdar sarayına, Tersane yahut Aynalı kavak sarayına, İstavros, Beşiktaş saraylarına, Beylerbeyi, Beşiktaş sahil saraylarına inşa ettirmişlerdi.

XVIII. asrın ikinci yarısına doğru mimârimizde bata etkilere gürülmeye bağlanmış (Türk rokoko) diyebileceğimiz bir süsleme çekli yeni kasarlar ve köşklerde yer almıştı. II. Mahmut birer Beylerbeyinde, diğeri tarihi Çırağan bahçelerinde olmak üzere Avrupai birer plân üzerine iki büyük Saray yaptırmıştı. Tanzimat, fikirlerde olduğu kadar, yaşayışta, zevklerde Avrupai bir etki yaratmıştı. İstanbulda yeni bir mimâri yeni zevkler kendini göstermiş Abdülmecid'in atalarından basit ve klasik plânla saraylara yerine, Avrupa saraylara plânında 1854 de yaptırdığı Dolmabahçe saraya bu suretle meydana gelmişti. Bu merak Abdülaziz'de, Çırağan ve Beylerbeyi saraylarına yaptırmıştı.

(1) E.H. Ayverdi .Fatih devri mimarisi, İstanbul - 1955 No.11 s.290

(2) Ernest Dies .O. Aslanapa, Türk sanatı, İstanbul - 1955 s.183

Saraylar, hilafetin kaldırılmasından itibaren Milli saraylar ismiyle Büyük Millet Meclisine intikal etmiş, kâcazlardan bazalara ise okul, hastane yapılmak üzere vakâletlerin emirlerine verilmiştir.(1)

İstanbulda eski Türk saraylarından yalnız Topkapı sarayı ve son zamanlarda yapılan Dolmabahçe, Beşiktaş, Gülşen ve Yıldız sarayları kalmıştır. Ahşap saraylar harap olmuş ve yıkılmıştır. Bu saraylar Rönesans ve Barok üslubundadırlar.(2)

Fatih devri mimâri özellikleri ve üslûbu:

Osmanlıların Bursa' da başlayan ve İstanbulun fethinden sonra da bir asır kadar devam eden mimâri tarzına " Bursa üslûbu " ismi verilmiştir. İlk yapılar Anadolu Selçuklu ve beylikler mimarisinin bir devamı olmakla beraber bazı değişikliklere uğrayor ve özel bir karakter alıyordu. Bu özelliklerden bağımsız Selçuklu medreselerinin plân ve kubbeleri esas alınarak suretile yeni bir tipin meydana getirilmesidir. Bursa üslûbu Türk mimârisinde bir gelişme devresi sayılır.(3)

Türkler İstanbulu aldıkları zaman Avrupa Rönesans denen yeni bir devrin başlangıcında bulunuyordu. Rönesans mimârisinin Türk mimârisine etki etmesi için ilk aşamalı bir zaman geçmiştir. Bu zaman zarfında Türk mimârisi Anadolu'dan getirdiği geleneklere bağlı olarak kendi özelliği içinde geliyordu. Osmanlı mimârisine Selçuklu mimârisinin bir devamı ve onun daha gelişmiş bir hâle diyebiliriz. Osmanlı camilerinin Bizans kiliselerinden alındığı ve İstanbulun fethinden sonra bilhassa en yüksek dereceye eriştiği gibi fıkırlar hatırladık. Olca olsa Osmanlılar Ayasofyadan aldıkları fikri kendi kılgılarına göre başka bir şekilde sokarak yeni bir mimâri plân meydana getirmişlerdi. Türkler XV. yüzyılda Ayasofya ve diğer Bizans eserlerini kopye suretile değil kendi mimâri tarzlarında inşaata devam etmişlerdi.(4)

İstanbul gibi yeni ele geçmiş ve terk edilmiş bir şehri tamamen Türkleştirerek yepyeni bir teşkilât kurarken onun mimâri hüviyetinin esaslarına itina gösterilmiştir. İstanbulun yeni bir ruh ile yeniden inşası esnasında Kenya ve Anadolu Selçuklu tesvinata esasından Bursa ve Edirne'de gelişen Türk üslubu ekolünde burada yerleşerek dikzate değer eserlerini meydana getirmişti.(5)

(1) Hayat mecmuası. İstanbul sarayları ilâvesi Sayı 28 S.4 1954

(2) Celâl Bead Arsoven. Türk sanatı. İstanbul. 1954-1959 S. 614

(3) " " " " " " " " " S. 237

(4) " " " " " " " " " S. 216

(5) Süheyl Ünver. İstanbulun fethinden sonra ilim ve sanat. İstanbul 1964 S.26

Fatih devrinde inqa malsemesi olarak bilhassa kesme taş kullanılmıştı. Kubbe ve kubbeler kurşun kaplı, kapılar, gorgiller demirdi. Moles taşından ufki saraclar cepheleri meydana getiriyordu. Taşların arasına dikey tuğlalar veya ince taşlar serpiştiriliyordu. Cephelerde en çok kullanılan kesme taştı. Kubbe ve geçişte en çok pendentif kullanılıyordu. Dağ karnaklar çokgen şekilde olup dairevi değildi. Kapılar ve pencere kapakları ahşap, kemerler genellikle sivri idi. Bu devirde alça tesyinat çok gelişmişti. Bundan başka satahların kesif bir şekilde ürtülmemesine dikkat ediliyordu. Çimlere gelince bunlar levha halinde, mosaic usulü ve yaldızla yapılıyordu. Bursa kemeri ve istalâktitli bağlak kullanılıyor, kapa satahlarında tahta oymacılık görülmüyordu. Yarı kubbenin çok büyük ölçüde ele alınması bu devirde ortaya çıkmıştı. Saraylar büyüklük bakımından ihtiyaca göre yapılmış olup, avlular içine çeşitli usul ve plânda yapılmış bir takım ayrı daire ve köşelerin serpiştirilmesinden meydana gelmişti.

Fatih devri Kenya ve Azerbaycan Selçuk ve Akkoyunlu okolünden gitgide uzaklaşmış, bünye mimarisine yer vermiştir. (1)

(1) E.H. Ayverdi. Fatih devri mimarisi, İstanbul 1953 No. 11 S. 449

KATALOĞ

Eski Saray : (Saray-2 Atık)

Fetihten bir yıl sonra, 1454 de Fatih Sultan Mehmet, Theodosius meydana denilen kasımda (şehrin üçüncü tepesi üzerinde) ilk sarayını (Fatih saraya) (1) yaptırdaki bugün burada İstanbul Üniversitesi bulunmaktadır. Bu ilk sarayın yapılmasından bir müddet sonra Bizans Akropolünün bulunduğu yerde yeni bir saray yaptırdığı için ilk yapılan saray eski saray adını almıştır(2) Sarayın adı vakfiyelerde Dârül-Âmiretü's-Sultaniyye diye geçmektedir.

Fatih'in Ondokuz,yirmi sene oturduğu bu saray Bayezit tepesini ve Süleymaniye camininin yerini kaplıyordu. Tahsin Üz, Süleymaniye camine kadar olan kısma kapladığına söylemektedir. Bu kısım Bayezit tepesinin en yüksek yeri olduğu ve eskiden burasına doğu Roma Bizans Kapitol senatosunun isgal ettiği bilinmektedir. Bir senede yapılan sarayın lâna hakkında kat'î bilgisi yoktur. (Resim - 1) Amiratses haritasının XVI.yüzyılda Venodikte basılan gravüründe sarayın dağ duvarı su kemerlerinin ucuna yani bugünkü Bosdoğan kemeri caddesine dayanır bir şekilde çifte surlu olarak tasvir edilmekte ve bata tarafında bir de sütun görülmektedir.(3)

Sarayın 1574 deki halini gösteren bir gravür Paris Bibliyotek Nasyonal'da bulunur (Resim-2). Eski saray XVI.yüzyılda görmüş olan N.Nicholay şöyle anlatmaktadır : "Eski sarayın çevresi iki bin adam,kulecis olan duvarın yüksekliği ise 15 toise'dir.Sarayın yalnız iki kapısı vardıkî bunların biri (Merkan kapısına bakana) haremâğalaranan muhafasasa altında olup daima açık bulunur, diğer kapısı ise hemen hemen hiç açılmazdı."(4)

Saray ahşapta,bir mil kadar uzunlukta solda köşeli yüksek bir duvarla çevriliydi.Burada da ,diğer saraylarda olduğu gibi muhtelif isimlerle anılan kasarlar vardı (5)

Eritovulos,Karalidi ofendi tercümesi,Fatihin 1454 de saraya başlattığını ve 1455 de bitirildiğini bildirmekle yetinmektedir.

Saraya XVII.asardaki haliyle bütün detaylarıyla anlatan Evliya Çelebi'dir. "Burç köşeli kuleli,hondokais bir surdur,fakat gayet sağlam temel üzerine bina olunup çepoçevre 12000 arşın idi,şekli kare taş binadır,bir kenarı Sultan Bâyezit kasancılara köşesinden,İskî sabuni bâbına usanıyordu,ordan bir köşesi

(1) T.Üz,500 sene önce İstanbul nasıl inâr edildi,Aritekt dergisi 1953 İst.S.15

(2) " " The Topkapı museum,50 masterpieces,İstanbul 1952 S. 1

(3) E.H.Ayverdi, Fatih devri mimârisi,İstanbul 1953 S.286

(4) C.Esad Arseven, Türk sanatı,İstanbul 1954- 1959 S.592

(5) Hayat mecmuası,İstanbul saraylara ilâvesi,İst.1954 sayı-28 S.14

Tollâk Mustafa paşa sarayında nihayet bulurdu, ordan bir parçası küçük pazar duvarı ve sarnıcı üzerinde karar kılınmış idi, hâlâ Yeniçeriâğası saraya ve Siyavuş paşa sarayı sınıri, bahsedilen Saray-î atik (Eski saray) yerinde idi ve ordan bir kögesi tâ Tahtakale üstündeki soddan çıkıp yine kasanca tacirleri kögesine gelince bir saray-î âsim inşa edip...." dedikten sonra Ayn-î Şem'un ismindeki bir menba suyu çeşmesinin çindiki mercan kapası dağında bulunduğunu bildirmekte ve şöyle devam etmektedir: "Sultan Süleyman bu Saray-î atiki üç mil ihata eder bir saray ve üç kapı yaptırdı. Divan kapısı doğu tarafta Bâyesid kapısı (1) güneye bakar, Süleymaniye kapısı batıya bakar ve bu sarayan haricine Belgrat, Malta ve Rodos fethi malından Süleymaniye camini bina etti ve Siyavuş paşaya bir saray-î âsim ve yeniçeri ağalarına ait bir saray-î kadim ve Lala Mustafa paşa için ve Pir Mehmed paşa-ı karamani için bir saray ve Gebzedecami sahibi Mustafa paşaya ve kızı Emihan Sultana koca bir saray yaptırıp cami hademesi için bin tane hücre inşa edip Eski sarayan dört bir tarafına tarik-î ân ile süclöyüp, devam müddetince bir yöne ulaşmayan bir saray-î âsindir. Yukarıda yandıgama gibi vezirler saraya ve inâretler hepisi saray-î atik sınıri bina olunmuştur. Ama eski saray Sultan Mehmed Hânan binası...." olduğunu beyan etmektedir (2).

Bu tarifî Fatih devrine ait Amirutsos Gravürü ile karşılaştırarak her ilminde de bata kögesinin XVII. asır ortalarında Vesneçilerdeki Bosdoğan kemeri caddesine kadar ulaştığını görürüz. Evliya Çelebinin Masiki Sabuni bab dediği yer, bu caddenin kögesinde 1920 yıllarına kadar yerinde olan sabuncu hanı yanında bulunmaktadır. Tollâk Mustafa paşa sarayında Bosdoğan caddesi üstünde kemerden sonraki yolun kögesinde görülen eski enkas yerinde olca gerektir. Buradan küçük pazar üstünde eski yeniçeri ağası kapısı, daha sonra meşihat binası ve Üniversite Biyoloji Enstitüsü olan yerin altındaki büyük sed duvarlarına kadar gidip tesviye minhanisini takriben Tahtakale yukarularında Dölmeciler hamamı altındaki soddlerden güneye dönerek yine Bakaraçılara kavuşmaktaydı. Kanuni Sultan Süleyman, sarayan doğu, bata ve güney taraflarına sabit tutup Bab-ı Serasker-î çindiki Üniversite- kusey sınıri üzerine bir sed duvarı yaparak sahaya küçültmüştür. Evliya'nın tarif ettiği bata sınırida sonradan bir değişimliğe uğradığından eski hisadan takriben 200 metre içerde XVIII. asırda Kaptan paşa camii yapılmıştır.

1228 tarihli Bâyesid su yolları haritasındaki krokiye (Resim-3) ilâve olarak şunu söyleyebiliriz. Bu haritada görülen güney kapısı meydana doğru çindikinden daha ilerde ve bir çakıntı vaziyetindedir. Aynı durum 1254 tarihli camiler haritasında da görülmektedir. XIX. asırda bu çakıntıda kesilerek normal (1) Mimar Ali Sami Ülgen Fatih devrinde İstanbul adlı kitabında, kapının ilk isminin bilinmediğini Bâyesid kapısı adanan sonraları kullanıldığını yazıyor (2) Evliya Çelebi, Seyyahatnamesi . Cilt 1 İstanbul 1638 s. 456

haline getirilmiştir. Demekki gündeki arsanan doğu sınırı eski Fatih saraya sınırlanmış, kuzey sınırı kanuni inşaa duvarı, güney sınırı kısmen Fatih devrine, batı sınırı ise XVIII. asır hudutlarına uygun düşmektedir.

Saray 1617 de kanuni devrinde bir yangın geçirmiş ve mimar Sinan Saray-ı atîki yeniden yapmıştır. Geri kalan kısmında Süleymaniye camii, Ağa Kapası ve birtakım hususi saraylar ve konaklar yapılmıştır.

Tekrar yapıldıktan sonra eski padişahların haremeleri, validelerine ikametgâh ve ihtiyar saraylarına usletgâh olmuştur. Yeni padişah celusunda validesini buradan merasimle alır, yeni saraya götürürdü. Sultan Mahmut devrine kadar çeşitli onarımlar geçirmiş ve Bâyesit tarafından Babâlinin Soğuk çeşme kapısına benzeyen geniş saçakla bir girişte ilâve edilmişti. (Resim-4). II. Mahmut devrinde Bab-ı Seraskeri inşa edilmiş, ve sonrada İstanbul Üniversitesi yapılmış eski binadan bir eser kalmamıştır (1).

II. Mahmut yenicevherleri kaldırdıktan sonra yakalanmış kadınları yerine eski saraya Serasker Kapısı olarak yeni ordusuna terk etmiş ve burada oturan kadınlar Topkapı sarayına taşınmışlardır (2).

Sarayda bulunan çeşitli dairelerde padişahanın iki yüsden fazla kadın ve cariye oturlar, onar kişilik gruplara ayrılmış ve her grubun başında bulunan bir vâci kadınlara terbiye etmekle görevlidir. Sarayın baş muhafızı olan harem ağası kapa ağası unvanına taşır, kapa ağasının maiyetinde kadınlara hizmet eden diğer kırk harem ağası vardır. Yeni sarayın yapılmasından sonra bu sarayda yalnız Ülen hükümdarların valideleri, kadınlara oturlardı. Yeni tahta çıkan hükümdarın validesi cülûstan sonra merasimle yeni saraya taşınır. Hükümdarlar da bayramlarda ve senenin diğer bazı günleri Eski saraya giderlerdi (3).

Yapılan gözlemlerden çıkarıldığına göre saray binaları Harbiye Nezaretinin güney tarafındaydı. Üniversitenin yapıldığı büyük inşaat, arka yâni kuzey tarafında saraya ve Türk devrine ait bir kalıntıya rastlanmadığı gibi çanak çömlek kırığı da bulunmadı. Bu kasımda kanuni devrine ait ve bir binadan süzülüp getirilmiş iki kapa süvesi eski Bâb-ı Seraskeri sutfaklarında tekrar kullanılmakta, yeride gündeki Enstitüler blokunun tam ortasında idi. Buna mukabil Ün kasımında Rasathane inşaatında tek tük duvarlara ve bazı çanak ve çini parçalarına rastlandı. Bugünkü Rektörlük binası içindeki bir kasımda bir su hasnesi duvarı çıktı. Gravitörler de saraya Bâyesid'e yakın kasımlarda göstermektedir (Resim-5). Fakat Ün tarafta arkadaki kadar büyük kasa yapılmadığından bu kalıntıların birbirile münasebetini bulmak mümkün olmamıştır. Muhakkak olan bir

(1) E. N. Ayverdi. Fatih devri mimârisi, İstanbul 1953 s. 286

(2) Hayat mecmuası. İstanbul sarayları ilâvesinden, İst. 1954 Sayı: 28 s. 14

(3) " " " " " " " " " " " "

sey varsa o da binaların Bâyesid kasnana yakın olduğudur.

Fatih'in bu sarayda 858 (1454) den 883 (1478) senesinde yeni sarayın yapılmasına kadar 19-20 sene oturmuş olduğunu kabul edebiliriz. Topkapıdaki yeni sarayın yapılmasıyla eskisine pek ihtiyaç kalmamış olduğundan ikinci derecede hizmetlere tahsis edilmiş, sahasından önemli bir kısmı ayrılarak Süleymaniye mansuresi ile ağa kapısına ve bazı hususi sarayların yapımı için kullanılmıştır (1).

(1) E.H.Ayverdi. Fatih devri mimârisi, İstanbul 1953 S. 289

ÇİNİLİ KÖŞK : Sarça Saray (1472)

Beşinci avluda, Ağa vekili bahçesile Çimen sofa arasındaki meşhur köşktür (1) (Resim-6). Kargısında Asâra Atika müzesi binası bulunmaktadır. Bir yanındada eski sanayi-i Nefise (Güzel sanatlar) okulu binası vardığı bugün "Eski çark osorleri müzesi" olarak kullanılmaktadır. Çinili köşke Gülhane parkı tarafından gidilir. Dağ kapadan girince asıl park kapasına sapsayıp sağdaki yokuştan yürünmelidir. Bab-ı Hümayun tarafından gelinirse solda Darphane yanındaki kapıdan geçip az yürüdükten sonra sağa dönülmelidir (2). Köşk istirahat ve eğlence kasrı olarak yapılmıştır. Ağa çayına denilen yerde cirit, at koşusu gibi siphilik gösterileri yapılırlar. Ön taraftaki revaktan padişah ve erkânı bunları seyrederdilerdi. Alçak tarafta, çinili Gülhane parkında büyük bir havuz, güneyde sürre alaya köşki kasoyunda III. Mehmed köşki bulunurdu. (3)

Fatih buraya İstanbulu aldıktan 19 sene sonra (1472) 877 inşa ettirmiştir. Kapısının üzerinde mozaik çini kitabesinin gösterdiği tarih budur (4).

Mimâra meşhuldür. Fakat o devrin baş mimâra olan Atik Sinan'ın bu binalarda bir emeği olduğunu kabul etmek lâzımdır (5).

Binanın İranlı Ali isminde bir mimâr tarafından yapıldığına dair bazı yazılara (6) tesadüf edilmekte ise de bu rivayet köşkün kitabesindeki (Tevakkülâla) sözündeki ala kelimesinin Ali şeklinde okunmasından geldiği anlaşılmaktadır (7).

Devrindeki ismi Sarça Saraydı. Gayet güzel çinilerle süslü olduğu için bu isim verilmişti (8). Çinili köşk, genellikle iki katlı bir mansara göstermektedir. Daha dar olan alt cephe tam ortada üç kemer genişliğinde taş bloklarla kaplı olup tam ortada dikdörtgen bir niç içinde Bursa kemerli bir pencere açılmıştır. İki yanında dikdörtgen nişler açılmış olup içleri sağırdır. Bu cephenin iki yanında simetrik olarak beş dörtbüççe payeye dayanan Bursa kemeriyle teşkilatlanmış beşer bölüm bulunmaktadır. Kemerler payelere birkaç kademeli konsol şeklinde silmelerle oturmaktadır. Kemerin kilit taşının üzerine bakın yüzünde ucuca yerleştirilmiş rülyef şeklinde iki palmot görülmektedir. Ayrıca payelerin ön yüzlerinde sivri ve yuvarlak profillerle birer konsol yerleştirilmiştir ki, bunlar ikinci katda devam eden sütun kaidelerinin tam altına rastlamaktadır. Ön cephede Bursa kemerleriyle teşkilatlanmış her bir bölüm birbirinden iç köşerlerinde sathi birer mukarnasla süslü dikdörtgen taş bloklarla ayrılmaktadır.

(1) E.H. Ayverdi, Fatih devri mimârisi, İstanbul 1953 s. 339

(2) Halil Ethem, Topkapı sarayı, İstanbul 1931 s. 10

(3) E.H. Ayverdi, Fatih devri mimârisi, İstanbul 1953 s. 340

(4) E. Dicz-O. Aslanapa, Türk sanatı, İstanbul 1955 s. 183

(5) R. Ekrem Koçu, Topkapı sarayı, İstanbul 1966 s. 236

(6) İstanbul Arkeolojî müzesi neşriyatı, Çinili köşk C. III ist. 1954-59 s. 125

(7) C. Esad Arsovan, Türk sanatı, ist. s. 595

(8) Silâhdar tarihi, C. I İstanbul devlet matbaası 1928 s. 179

Ayrıca ikinci bölümden bağlamak üzere her bir bölüm yuvarlak silmeyle çerçeve - lenmiş birer niş taşımaktadır. Bölümlerin üstü ise taştan düz örtülere sahiptir. Bu bölümlerden taş cephenin her iki yanındaki kapılar üst kata çıkış vermektedir. Kapanan kemerli çift kademeli sivri kemer gökünde olup dokuz basamakla yukarı çıkarlar.

Üst kat cephesi ortada diğerlerinden daha geniş bir yuvarlak kemerle dışarı, açılmış, bunun iki yanındada altıgen sivri kemerli daha dar bölümlerle teşkilat - lanmıştır. Bu cephe on altı yuvarlak kemerle açılmış bölümde altıgen, diğer bölümlerde üçgen Bursa kemerli nişlerle canlandırılmış olup bunlar altta dikdörtgen birer blokla bağlatılmıştır. Bu bölümleri birbirinden ayıran sekizgen gövdeli on dört sütun kaideleri bu nişlerin yarı yüksekliğine kadar varmakta olup kaideler köşeleri kademeli şekilde başlayarak palmet biçiminde profile sahip bir süsleme gösterir. Sütun başlıklarında kademeli şekilde gelişmekte olup köşeler kademeli bir süslemeyle yumuşatılmış, arada kalan bölümler palmet profilli bir süsleme göstermektedir. Bu sütunlara dayanan kademeli kemerler birbirlerinden küçük konsol çakmasıyla ayrılmıştır. Bu bölümün üzerinde iki taş saracından sonra bir taş blok genişliğine varan çini bir kuşak cepheyi dolanır. Yer yer bu kuşak kesilmiştir. Kuşaklar çopçövre firuze bir çeritle çerçevesiz olup içinde lacivert semâ üzerinde beyazla birbirine bağlı kademeli motifler sıralanmakta ve bunların aralarında firuze çinilerden kesilmiş parçalar bulunmaktadır. Bu kuşak üzerinde cephe altta sathi nişlerle, üstte bir sıra mukarnas dizisiyle canlandırılmış olup, çatıyla son bulmaktadır. Üst kat bölümlerinin her biri birbirinden sivri kemerlerle ayrılmış olup, aradaki bölümlerde iki yandan kademeli bir durum gösteren beşik tonoz üstüne sahiptir. Ayrıca ortadaki tonoz bölümünün ortası sekizgen yıldız şeklinde uçlara palmetle sonuçlanan geometrik bir çini süslemeye sahiptir.

Alt merdivenin iki yanında Bursa kemerlerine dayanan on tane dört köşe mer - mer direk yer almakta üstte on dört sekiz köşe üst kat direği yükselmektedir. Açık - laklar ortada 3.50 , diğerlerinde 2.00 metredir. Taban ve başlıkları ufak silmeli ve köşeleri kavrak yaprak şeklinde ve altlarında püsküllü imbatma kitabeleri olup basit bir şekildedir. Çatı tonozlarının duvarla kaynaşmaz kemerlerinin giriş eyvanındaki çinili kemer köşelerine eklenecek gergilerin normal olarak konmayıp oyularak yerleştirilmesi, sütun başlık ve kaidelerinin daha çok XVIII. yüzyıl işlerine benzemesi nihayet revakla asal yapıdan birbiriyle uyumsuzluk gösteriyorki bu revak I. Sultan Mahmut devrinde veya daha sonraları tekrar ya - pılmıştır (1).

Üst kat bölümü tam ortada üç kemer genişliğine varan sivri kemerli büyük bir oyvanla açılmaktadır (Resim-7).

(1) E.H. Ayverdi, Fatih devri mimârici, İstanbul 1953 S. 345

Bunun iki yanında alça çobokeli dikdörtgen birer pencere, altında dikdörtgen derin niçli ikinci bir pencere, yanında yine simetrik olarak geniş birer sivri kemerli daha sathi bir cephe içinde daha aşağı seviyede birer pencere açılmış olup bunlardan sonraki dar cepheleer yine eyvanın iki yanındaki bölümleri aynen tekrarlanmaktadır. Bu revak bölümünün dar cepheleeri ise sathi, sivri kemerli birer bölüm içinde dikdörtgen bir pencere ile açılmış olup, bunun yanındaki sathi birer duvar payosıyla ayrılmış sathi bölüm altta ön cephedeki Bursa kemerli niçlerin devamı şeklinde üçer kemere sahip ve üstte bir sivri kemerle son bulmaktadır. İkinci katta yer alan revak bölümleri büyük yuvarlak kemerli kısmın iki yanına rastlayan bölümlerde aşağı yukarı bir metre yüksekliğinde kademeli bir kısmıyla topraklıtlandırılmıştır.

Ön cephe de alt bölüm payolarıyla üst cephe sütunları, Bursa kemerli niç dizisi mermer iççilik göstermekte olup, cephenin diğer bölümleri küfeki taş bloklarından inşa edilmiştir. Ayrıca revak bölümünde üst örtü ve kemer içleri bu gün sıvalı bir durumdadır. (Resim-6)

Üst kat revak bölümünü canlandıran çini süslemeler, revak bölümünün iki yanındaki sivri kemerlerin üstünden itibaren başlayarak ön cepheyi dolandırmaktadır. Eyvanın iki yanındaki cepheleerde sivri kemerli bölümlerin küçe dolgularına tamamen çini kaplanmıştır. Süslemede tam küçelerde birer dilimli madalyon vardır ve içindeki yuvarlak madalyonlar küfi yazıyla doldurulmuştur. Yuvarlak madalyon siyah zemin üzerine sarımsı harfler, firuze kıvrık dallar, birbirine bağlanan sarı rozet çiçekleriyle doldurulmuştur. Bu madalyonlardan çıkan beyaz kıvrık dallar yer yer palmet ve rûmillerle son bulmakta olup, tam kilit taşında yeşil dolgu bir palmetle nihayetlenmektedir. Diğer bölümlerde ise lacivert zemin üzerine firuze çiniden kesilmiş ince yaprak ve rûmiller arasında sarı ve beyaz rozet çiçekleri ile girift bir bitgisel dolgu görülmektedir. Bütün bu süsleme sarı, siyah ve firuze çini bantlarla kademeli şekilde genişliyon bir çerçeveye sahiptir. Ayrıca eyvanın iki yanındaki cepheleerde en üstte dolanan birer çini kuşak eyvan kemerinin dayandığı konsol çikilli bölümlere kadar uzanmaktadır. İnce lacivert çiniden kesilmiş bir bordürle sınırlanan kuşak içinde kare ve dikdörtgen kartuşlar alternatif olarak birbirini izler. Bunlar firuze zemin üzerine kademeli bir tondaki lacivert, beyaz ve firuze renklerin içiçe tekrarlanmasıyla belirtilmiş olup kademeli bir görünüş arzeder.

Ortadaki sivri kemerli geniş eyvanın küçe dolgularına, firuze zemin üzerine içiçe lacivert ve beyazla belirtilmiş kademeli geometrik çikillerin çeşitli yönlerde tekrarlanmasıyla elde edilmiş bir süsleme gösterir (Resim-7). Eyvan kemerinin daha açılan dar yüzünde lacivert ve firuze ince çerçeve içine alınmış bölümde lacivert zemin üzerine esas motif olarak beyaz çiniden kesilmiş kıvrık dallar lacivert ve patlıcâni mor dolgu iki yöne bakan palmetlerle son bulmakta olup

aralarda alternatif olarak kare içine alınmış ve mor dolgulu beyaz çiniden kesilmiş kâfi Allah ve Muhammed ile belirtilmiştir. Ayrıca bunlara dolanan firûse kavrak dallar arasında sarı rozet çiçekleri zenginlik katmaktadır. Eyvan kemerinin yarı yükseliğine varan yerde dilimli dikdörtgen kartuş içinde "Lailâho il-lallah Muhammedin resûlullah" takdim edilmiştir. Eyvan kemerinin iç yüzü, girişin iki tarafından itibaren bağlayan kademeli bir süsleme göstermektedir. Burada kapa yükseliğine varan alttaki geniş kuşak lâcivert bardırle çerçevesiyle olup firûse semin üzerine beyaz ve lâcivert çinilerden meydana gelmiş geometrik motifler sikkakla bir şekilde yerleştirilmiştir. Aralarında küçük birer kare şeklinde lâcivert ve beyaz motifler renk katmaktadır. Bunun üzerinde yarı genişlikteki eyvana çapraz dolanan çini panoda lâcivert semin üzerine firûse ve beyaz bitkisel dolgu üzerine beyaz ve sarı çini harflerle bir kitabe yer almaktadır.

Kitabonun çevresinde siyah semin üzerinde beyaz ve firûseden kesilmiş palmot ve rozet motifleri alternatif bir düzen göstermektedir. Bunun üzerinde eyvanın arka cephesini teşkilatlayan bölümde en alttaki çini kuşak süsleme tekrarlanmaktadır. Bu bölümün tam ortada sivri kemerli bir pencere ile diğeri açılmaktadır. Vitrayla süslü bu pencerenin ortasında yuvarlak madalyon ve çevresinde rûmî ve palmot motifleri görülmektedir (Resim-9). Bunu çevreleyen eyvan kemerinde ise değişik tonlardaki firûse semin üzerine beyaz ve lacivertle çerçevesiyle büyük boydaki harflerle dekoratif bir yazı dolgusu görülmektedir.

Kitabe girişin üzerinde üç cephoyü doldurmaktadır. Bazı kelimeler önce yazılmış ve noksan okunmuş sonradan bu hata anlaşılmış, motin ve tercüneyü İbrahim H. Konyalı neşretmiştir. Mosaik denilen tekmikte yapılan bu kitabedeki yazılar, kavrak dallar, çiçekler, rûmîler etrafındaki bordür süslemeler her parça ayrı ayrı düs levhalardan oyularak yekdiğerinin içine yerleştirilmek suretiyle yapılmıştır. Kitabonun tercümesi: "Folok kadar yüksek olan bu kasran yapası öyle kurulmuşturki fasla yücelikten elini cevsanan kemerine takmıştır. Onun en alçak satha çinial yal dazanın sarvesine ve Zihal'in çatasına şeref verir. Yaldazlar ürtü gibi sümrüt kubbelerini süsler; firûse gibi olan seminide çeşit çeşit çiçeklerle ve buksalecun nakışlarıyla muhled olan cennet bağlarını andırır. Hakanlık devlet ve issetinin kuvvetile ve Tanrının yüksek himmeti ve yünnü bereketile bu bina 877 yala robiül-âhar ayanan sonlarında itinan şerefine nazhar olduki, yapalar daima yaparı himmetini hikâye eder." Mansumonin tercümesi: "Dergâhanın ünnü cennet nimetlerini dağıtılacağı yordır, haromin Kâbe gibi muhteremdir. Buk'anın letafet'i-bavasından (Yuhya'l-İsâme ve hiye romin) sarra tecelli etmiştir. Koruminden bu kasran piğgâha ochab-ı devlete kable ve asitânının yüm ve saadetinden ehl-i dine secdegâh olmuştur. Tefeyyüs güneğinin ve murad sabahanın doğduğu gükyüzünün nûru ve yer yüzünün cenneti oldu." (1)

(1) E.H. Ayvordî. Fâtih devri minârisi, İstanbul 1953 S. 360

Kitâbe bir metre genişlikte ve etrafı çiçekli bir su ile çevrilidir. Bunun iki sıra yazıya olup biri beyaz ve kalın colî sülûs, üstünde bulunan ikincisi portakal rengi ve daha incedir. Sarı renklere bir kısım bozulmuştur. Zemini lâcivert yazılarla girift hatâilerin saptarı firûse, yapraklara sarı harflerin göslerinin içi patlıcan rengidir. Kitâbenin altında yine bir kısım çini ve onun altındada damarla mermer bulunmaktadır (1).

Eyvânın tam ortasında dikdörtgen kapa kanatları ahşap geometrik yaldız süsleme gösterir. Ayrıca üstte bitkisel zemin üzerine yapılmış dikdörtgen birer kitâbe yer almaktadır.

Plânına gelince; Genel olarak orta asya mimâri karakteri gösterir (2). 32 X 34 metre ölçüsünde kareye yakın bir dikdörtgen şekindedir. Yalnız batı tarafında boş kenarla bir çalkanta dikdörtgenden dağara taşar. Esas döşemesi yerden 2.9 metre yüksekte olan binanın hacvâri, kubbeli bir dehlizinin sağ ve solunda birer açık eyvân, ilerisinde boş kenarla oda, dört köşesinde dört oda bulunmaktadır (3).

Bütün cepheyi kaplayan 3 metre genişliğindeki bölümün sağ ve solu pencereless birer duvarla muhafaza altına alınmıştır. Esas girişten başka dört kapa daha vardır. Esas giriş mozaik çinilerle süslü 3 metre derinlikte sivri kemerli bir eyvân içindedir. Kapa eyvânı tam bir Solçuk tarsandadır (4).

İç mekân dikdörtgen giriş bölümü, iki yanda altta dikdörtgen niçli bir bölüm, onun yanında yine dikdörtgen birer kapayla diğer mekânlara açılmaktadır. Bunlardan sağdaki bodruma iniş verir. Üstte iki sivri kemerli siriş niçle duvarlar teşkilâtlanmışlardır. Girişin karşısındaki cephede alça çabekeli, sivri kemerli ve içleri bitkisel dolgulu bir pencere açılmıştır. Bu cephenin altında iki yandaki ve diğerleriyle eşit yükseklikteki kapalarla arkadaki mekâna geçilmektedir. Bu bölümün üst örtüsü olarak iki yanda sivri kemerli bölümlerle bağlayan ve ortada yaldız çalkında profile sahip kubbesiz tonoz görülmektedir. Ayrıca giriş cephesindeki vitrayla cam içten sivri kemerli derin bir niçle belirtilmiştir (Resim-10).

Girişin solundaki kare mekân ilkinden sivri kemerle ayrılmış boş köşeli ikinci bir mekânla sonuçlanır. Kare mekânda girişin ikiyanında birer kare niç ve girişin sağındaki duvar yüzünde yuvarlak bir ocak niçinin üstü altıgen konik bir çatıyla örtülüdür. Ayrıca her bir bölüm dikdörtgen kartuş içinde bitkisel bir süsleme göstermektedir. Karşı cephede sırasıyla bir kapa ve bir kare niç yer alır. Boş kenarla ikinci mekân iki kat halinde altta dikdörtgen pencerelerle, üstte ise sathi sivri kemerli, vitrayla pencerelerle teşkilâtlanmıştır. Birinci bölüm pandantiflerle geçişi sağlayan ve yaldız çalkında profil gösteren kubbesiz tonozla örtülüdür. Diğer mekânsa yarım kaburgalı yaldız tonozla örtülüdür.

(1) S.K.Yetkin. İslâm sanatı tarihi, Ankara 1954 s. 295

(2) Ziya Erkinas. Topkapı sarayı, İstanbul 1959 s. 35

(3) S.K.Yetkin. İslâm sanatı tarihi, Ankara 1954 s. 298

(4) E.H.Ayverdi. Fatih devri mimâricisi, İstanbul 1953 s. 340

Girişin arkasındaki ikinci mekân haçvari bir düz en göstermekte olup dört kögedeki kapılar vasıtasıyla diğer mekânlarla bağlantı sağlanmaktadır. Merkezî mekân sivri kemerli beşik tonozlarla çevrelenmiş olup, yüksek bir kasnakten sonra bir kubbeyle son bulmaktadır. Kubbeyle geçişi sağlayan mukarnaslı tromplar, ayrıca iki kögede sivri kemerli vitraylı bir pencere ile süslenmiştir. Tromplar arasında kalan kasnaklarda sivri kemerli daha büyük pencereler açılmıştır. Bu kubbeli mekâna çevreliyon daha alçak bölümler cephe ortasında sivri kemerli pencereyle canlandırılmış olup, yarım kaburgalı yıldız tonozla örtülmüşlerdir. (Resim-11) .Ancak giriş bölümündeki mekân diğerlerine göre daha darlatılmış, ilerdeki kol ise tam kubbe ile örtülmüştür.

Orta mekândan birer kapıyla girilen ve birbirinin simetriği olan açık cyvanlarca dikdörtgen birer mekân çekilindedir. Girişin tam karşısında zeminden biraz yüksekte başlayan sivri kemerli cephe tamamen pencere şeklinde dışarı açılmaktadır. Üst örtü olarak sivri beşik tonoz kullanılmıştır. Ayrıca bugün bir kısım dükkümlü olarak duvarlar yarı yüksekliğe kadar çini kaplama göstermektedir. Altta lâcivert çinilerden kesilmiş altıgenleri çevreler vaziyette daha dar altıgen çini zemin görülmektedir. Bunun üzerinde daha bir lâcivert çini kışaktan sonra lâcivert altıgen çini kışak dolanmaktadır. Bunun karşısındaki odada bunun aynen simetriği olup yalnız pencereyi çeviren kemer yüzünde firûze zemin üzerine lâcivert ve beyaz geometrik kademeli şekillerden kesilmiş ve kilitli motifini andıran süsleme görülmür.

Haçvari orta dehlizin en ucundaki bölümde duvarlarda açılmış olan dikdörtgen nişlerin içindeki kalıntılardan bunların çinili olduğu anlaşılmaktadır. Burada da firûze altıgen çinilerin etrafı daha dar lâcivert çinilerle çevrelenmiştir. Bu mekânın iki yan cephesinde yer alan iki kapadan birbirinin simetriği olan iki odaya geçilmektedir. Bu mekânlarda kademeli şekillerle birbirinden ayrılan iki bölüm çekilindedir. Birinci kare mekân duvarlara, girişin sağındaki cephede bir ocak ve dikdörtgen iki duvar nişiyle teşkilatlandırılmıştır. Sol cephe ise dikdörtgen derin nişli iki pencere ile dışa açılmaktadır. Bu bölümün üzerini örten basık kubbeyle geçiş aşağıdan kademeli bir şekilde son bulan pendentiflerle sağlanmaktadır olup ayrıca üst köşelerde sferik üçgenlerle ikinci bir geçişe yer verilmiştir. Girişin iki yanında cephelerde yer alan ve kubbeyle geçişi sağlayan cepheler cepheler birer Bursa kemeriyle son bulmaktadır. İkinci mekânın üst örtüsü yarım yıldız şekilli kaburgalı tonozdur. Bu bölüm iki yanda birer duvar nişiyle girişin tam karşısında derin dikdörtgen nişli bir pencere ile aydınlatılmıştır. İç mekânda duvarlar yarı yüksekliğe kadar çini kaplama göstermektedir. Duvarlarda lâcivert çini altıgenler ince firûze bantlarla çevrelenmiştir. Bunun üzerindeki kışakta ise tamamen altıgen lâcivert çiniden bir kaplama görülmür. Ayrıca duvarlardaki nişlerin içinde yine lâcivert ve firûze altıgen ve üçgen çinilerin değişik şekillerde tekrarlanmasıyla elde edilmiş geometrik süslemeye yer verilmiştir.

Bunun karşısındaki oda simetrik olarak aynen tekrarlanmıştır. Bu farklı girişi solunda yer alan cephede en uca dikdörtgen derin niçli bir çeşme bölümü yer almaktadır. Çeşmenin iç duvar niçleri istiridye şeklinde açılmış dekoratif bir bölümle son bulmaktadır. Tam ortadaki niçte kalem içiyle yapılmış tavus kuşu ve bahar dalları, yan cephe içindeki kitabe ve bitkisel motifler yer almaktadır. Bu tavus resmiyle, 12 beyitlik türkçe kitabeli çeşme III. Murat tarafından 999 (1590) yılında yaptırılmıştır (1). Ayrıca bu odadaki çini süslemelerde bazı izlerden anlaşılacağı gibi levha çiniler altın yıldız stampa edilmek suretiyle elde edilmiş bitkisel dolgu ile zenginleştirilmiştir.

Haçvari bölümün girişi karşısına rastlayan üçüncü kapısından beş konarlı, çalkmalı oda denilen son bölüme geçilmektedir. Bu bölümde cepheler altta dikdörtgen derin niçler içinde açılmış pencereler, üstte sathi sivri kemerli ve vitraylı pencerelerle dışa açılmaktadır. Mekanın üzerini örten sathi kubbeğe geçişte, girişi üstünde üstü mukarnasla tromplarla teşkilâtlanmış sivri kemerli birer niç yer almaktadır. Kubbeğe geçiş sferik üçgenlerle sağlanmaktadır (Resim-12).

Bu odaya açılan kapı, altıgen eşkenar üçgenler gibi geometrik motiflerle kaplanmış ahşap kapılardandır (Resim-13). Alça sıvalı kubbe içi zengin bitkisel bir dolguya sahiptir. Ortada dilimli madalyondan gelişen palmet ve bunu iki yanda çeviren rümi dolgusu kubbeği girift bir şekilde sarmaktadır (Resim-14). Duvar cephelerinde niçlerin içinde görülen çini kaplamada, lâcivert altıgen levhalar ince boyas birer çini levhayla çerçevelenmiştir. Bunların üstlerinde ve pencere niçlerinin altında altıgen lâcivert çini kaplama yer almaktadır (Resim-15).

Bodrum katına gelince; plâna aşağı yukarı zemin katın aynadır. Yalnız odaların toprağa temas etmemesi için yan dehlizler barakalmış, giriş sağındaki odada nördüven kovasıyla işgal edilmiştir. Geniş bir nördüvendeki inince kubbesi sekiz köşe yıldızlı bir çobekeye oturan kama girilir. Bunun solundaki odada kubbelidir. Güney kısmındaki dehlizde susuz bir kuyu vardır. Haçvari orta dehlize yine iki kapı ile girilir, iki kapının ortasında bir çeşme vardır. Dehlizin merkezi kubbesi 12 konarlı bir yıldızda oturmakta olup üç tarafa kemer ve iç tarafa tonozunsu kubbe ile örtülmektedir. İlerdeki kubbe de 12 konarlı bir yıldızda dayanır. Yıldızları hepsi kaburgalıdır. Beş köşeli oda 16 konarlı pek zengin bir yıldızda bu da daha aşağıda sekiz yüksek sivri trompa oturmaktadır. Tavan basaktır, içinde mahsen tesiri hissedilir (2).

Küçük asma katına rovakların sağ tarafındaki kapıdan girilen ve terasa kadar devam eden nördüvenle çakılır. Birinci ve ikinci odalarla bağlantısı olan birer oda ile birer koridordan ibarettir. Cephe pencereleri kapanmıştır (3).

(1) E.H. Ayvordî, Fatih devri mimârisi, İstanbul 1953 S. 348

(2) " " " " " " " " " " S. 350

(3) Tahsin Üs .Topkapı sarayında Fatih'e ait eserler, Ankara 1953 S.55

Cephe tezyinatına gelecek olursak; revak'ın iç cephesinde 70 Cm. genişliğinde Solçuk usulü mozaiik çini su, iki büyük kemer köşesinde sarı, firuze, lâcivert, koyu yeşil ve patlacâni rengiyle yapılmış çini alanlar bulunmaktadır. Revak'ın iki yanları sağır duvar olup çini levhalarla süslenmiştir. Sol taraftaki çiniler evlece harabolduğundan 1910 da Kitahyada yaptırılan çinilerle eksikleri tamamlanmıştır. Eyvanda kare ve nar çiçeği motifi mozaiik çini tekniğiyle yapılmıştır. Kemerin içindedir firuze semin üstüne lâcivert kenarlı beyaz çinilerle yine mozaiik usulünde ve küfi "Tevakkülialâ hâlikî" ibaresi dört defa tekrarlanmıştır. Kemerde firuze semine çapraz konmuş ve bazılarında dörtlü yıldızlar bulunun lâcivert, beyaz yine mozaiik çinide işlenmiştir (1).

Yan cephede, alt kısmında revak kemerleri yüksekliğine varan taş bölümünde dikdörtgen sathi nişler açılmış, bunun üzerindeki tuğla cephede üç saralı değişik biçimdeki pencerelerle daga açılmış olup, ayrıca bazı kalantarlardan anlaşıldığına göre lâcivert çinilerden ince bantlar çerçeve teşkil etmektedir. Yan cephenin taş olmayan kısımlara kırmızı sarı tuğla ile örülmüştür. En üstte iki sıra mukarnas dizisiyle cephe sonuçlanmaktadır (Resim-16).

Arka cephenin üst kata yan cephelerin aynadır. Çini süslenmeli alça pencereyi bu köşkten başka yerde görmek mümkün değildir (Resim-17). Köşkün arazi durumuna uyulduğu için bir kat daha derin yapılan ve birbirine paralel dört sıra pencere ile hafifletilen bu cephe de ön cephe gibi lâcivert, firuze ve kırmızı renklerle örtülmüştür. Bu yüsdaki kitabelerin cilala kırmızı tuğla ile karışık sarı kaplamalarında küfi ile Muhammed, Ali ibareleri birbirini kucaklar vaziyette tekrar edilmiştir (2).

Boğ kenarlı çalınan yan pencerelerinden arka cephenin görünüşü: Bu bölümlerde cephe yarıya kadar taş, yarısından sonra tuğladan yapılmış olup, değişik boydak birkaç saralı pencerelerle daga açılmaktadır. Alt bölüm pencereleri iki yandan çeviren tuğla cephelerde lâcivert, firuze küçük kare çinilerin geometrik bir düzeye dahilinde dizilmesiyle zenginleştirilmiştir. Ayrıca sivri kemerli pencere alanlarında firuze, lâcivert, beyaz renkli çinilerle bitkisel bir dolgu görülmektedir. Cephe üstündeki duvar yüzü tamamen tuğla ile kaplanmış olup, altta dikdörtgen çerçevesi üstte ise sivri kemerli birer pencere ile daga açılmaktadır. En üstte dilimli kemerli ve alça çebekeli dekoratif bir küçük pencere görülmektedir.

Bodrum kata cephesinde; bütün satahlar lâcivert, firuze, beyaz ve kırmızı olmak üzere dört renk çini ile örtülmüştür. Pencere kemerleri rûmillerle süslüdür. Bu cephenin iki yanında kitabelerin cilala kırmızı tuğla ile karışık sarı çini kaplamalarında küfi ile "Muhammed Ali" tekrar yazılıdır. Diğer kısımlardaki desenler geometriktir.

(1) E. H. Ayverdi. Fatih devri mimârici, İstanbul 1953 S. 351

(2) " " " " " " " " " " S. 352

İç tesvinat: Esas kapa üstündeki hölün düğemesinde 70 Cm.çapında büyük altıgen tuğlalar köşkün düğeme kaplamalarından bir örnektir.

Çinilerin bugünkü durumu: Çinilerin çoğu ne yazık ki bugün mevcut değildir. bu eksiklik bilhassa binanın dışında daha fazla göze çarpar (1).

Onarımları: Restorasyon esnasında yapılan tetkikler binanın esasında üstü bir teras halinde olup iki sıra üst üste tuğla kaplamalı olduğunu göstermektedir. sonradan kubbe de dahil olarak çatı içine alınması ve üzeri kurgun örtülmüştür. Köşkün bu durumunu Murad III.samanında yazılmış olan Hünernamenin bir minyatüründe görüldüğü gibi Topkapı saraya müzesinde bulunan XVIII.yüzyıla ait bir tabloda da görülmektedir. Arşiv malzemesi köşkün 1682 de tamir edildiğini yazar. Asıl merdiven kaldırıldıktan sonra köşk içinde bulunan dört ocak ve birçok nişler kaldırıılarak örülmüş, iki yandaki oyvanların duvarlara ve kapılara yakılarak, kemer karga-lakla ikişer sütuna oturtulmuş, girişten sonra gelen çifte kapa örülerek duvardan yarıya çeklinde nisbetsiz bir kapa açılmış, oda duvarlara yakılarak kapılar açıl-mış, alt kata inen merdiven kaldırılmış, yan cepheler sıvanmış ve böylelikle köşk-ün karakteri alt üst edilmiştir (2). Çinili köşk 1875 de müze olunca önemli deği-şikliklere uğramıştır. Köşke revakların altındaki mermer sütunların arasında bulu-nan iki taraflı merdivenle girilmekte iken bina müze haline gelince, merdivenler örülmüş, tam ortada bulunan geniş revak korkuluğu kaldırıılarak iki taraftan çalka-lar bir merdiven yapılmıştır. 1942 de bu merdiven yaktırılarak asıl merdiven yen-i lenmiştir. Köşkün ön ve yanlara bir metreye yakın molozla dolmuş olduğundan bun-lar temizlenerek, cephede mermer tabanlar bulunmuş ve yan tarafında da toprağa gömülmüş pencere çerçeveleri açılmış, bina hakkındaki yüksekliğini kazanmıştır (3). 1875 de kapıya demir bir kapa konmuştu. Şimdiki ahşap oymalı kapa restorasyon sırasında Fatih Milliyosından alınmış ve tamir ettirilmiştir (4). Örülmüş nişler son tamir-lerde açıldığı sırada kalan çiniler meydana çıkarılmıştır.

Uslûp : Çinili köşkün plâna ve çinileri Selçuk mimâricisi ile sanatının geli-miş bir tipidir. Çinili köşkün plânının Bursa Yıldırım camii plânına benzemesiyle-de bazı yazarların düşündükleri gibi İran binalarıyla mukayesesinde lüzum kalma-maktadır. Zira daha eski bir devirde aynı esaslara bağlı bir Türk binası yapılmış-tır (5). Köşkün içindeki bazı çiniler yukarıda söylediğimiz gibi altın yaldız süs-lemelidir. Bu gibi çinilerin üzerine altın yaldız süslemeler sonradan yapılır. Bir sar üstü tesvinata mevcuttur. Bunların altın süslemelerinde nefis rûmiler, hatâi, nilüfer ve bulutlar gayet orijinal olarak görülmektedir.

(1) Zahirî Orgun: Çinili köşk, Artitekt dergisi İstanbul 1941-42 s. 252

(2) Tahsin Üz. Topkapı sarayında Fatih'e ait eserler, Ankara 1953 s. 57

(3) " " Topkapı saraya müzesi onarımları, Güzel sanatlar der, 1939-40 sayı 6 s. 23

(4) " " Topkapı sarayında Fatih'e ait eserler, Ankara 1953 s. 58

(5) Sedat Çotintay, Türk mimâri anıtları, cilt 2 İstanbul 1952 s. 26

Giriş kısmının dağ cephesini kaplayan mozaik çiniler Selçuk devri gelenegini devam ettiren son izler olarak kabul edilmektedir, bundan sonra artak Osmanlı mimarisinde mozaik çini hemen hemen hiç görülmemektedir. (1) Fatih burada İznik ve Bursanın XIII cü yüzyıl eserlerini devam ettirmek gayesini çinilerle ve nakışlarla göstermektedir. Revakla asıl bina inşaatı uymaktadır. Ündeki revakların sonradan ilâve edildiği söylenir. Çinili köşkün alt kat kubbeli odasındaki kabartma alçı rüni motifler malakârî dediğimiz sanatın İstanbulda kalan en bozulumaması bir örneğidir (2). İstanbulda ilk defa parçalarla yapılmış nakışlı çiniler ve bunların emsalsiz örneklerini burada görmektediriz (3).

Bu günkü durumu : 1875 de çinili köşk müze olmuş ve mevcut eserler oraya nakledilmişti. Bünyesine tamamen aykırı olarak heykel müzesi haline sokulan bu köşkteki heykeller köşkün önüne gelen yere yabancı bir stilde inşa edilen yeni müze binasına nakledilmiş (1892 - 1908) ve köşte Türk-İslâm eserleri konmaya başlanmıştır. Topkapı saraya müze haline konduktan sonra (1924) çinili köşk müze olarak bütünü önemini kaybetmiştir. Burası 1939 yılında Topkapı saraya müzesi idaresine verildi. Halen çini ve keramik müzesidir.

-
- (1) Ernst Dies - Oktay Aslanapa. Türk sanatı, İstanbul 1955 s. 183
 (2) A. Süheyl Ünver, Süsleme bakımından Topkapı saray müzesi, Güzel sanatlar dergisi sayı 6 s. 112
 (3) " " " ve Mürrihan Sözer, Çinili köşkün altın rengi nakışları, arsitekt dergisi 3-4 İstanbul 1943 s. 215

FATİH KÜŞKÜ :

İlk binaların bünyeleri zamanla önemli değişikliklere uğradığı halde, üçüncü avlunun kuzeydoğu köşesini işgal eden bu önemli köşk karakterini halâ muhafaza etmektedir (1) (Resim-18).

Fatih tarafından yaptırılan bu köşk Hazine-i Âmiro, hazine-i enderûn daha sonralarıda Hazine-i hümayûn adlarıyla anılmaktadır. XVIII. yüzyılın başından itibaren bu hazinenin alt katı bodrum hazinesi unvanını almıştır. Buraya ayrıca alt hazine, üst hazine de denmiştir (2).

Fatih köşkü (877) 1473 tarihinde yapılmış olup Fatih devri uslubunun birçok hususiyetlerini göstermesi bakımından ayrıca sikredilmeye değer. Bu köşk çeşitli motif ve coreyanlara emniyetle yoklayan genç bir ruhun ifadesidir. Esasen Fatih devri her sahada birçok tesirlerin birbirine karışıp yoğrulduğu bir zamandır (3).

Esas bina kubbeli salon, soğukluk, hamam ve salonla soğukluk arasındaki gayet kalın duvarın içinden inilen bir bodrum katından, kubbeli (1 No.lu) salondan sonra iki ahşap çatı ve ocaklı salonla bir açık hayattan ve 40 metre uzunluğunda, 10 metre genişliğinde muazzam bir revaktan ve çatılı salonla hayat altındaki ikinci bodrumdan müteşekkil bir bütündür. Hamam kısmı bugün mevcut değildir. Burasından 915 selsolesinde yakılarak II. Sultan Selim tarafından yeniden yaptırıldığı söylenmekte ise de bu binada yok olmuştur. Yerine seferli ağalara için yapılan ufak hamam da koğuşun yasa salonu yapılması sırasında kaldırılmıştır. Fatih devri hamamın dağ duvarı, soğukluğun Marmara tarafında bir metre kadar uzanmaktadır. Seferli koğuşunda yapılan kasıda bazı temel kalıntılara rastlanmıştır (4), (Resim-18). Köşkün önünde dikdörtgen bir revak bölümü yer almaktadır. Revakan sağındaki merdivenlerden diğer bölümlere geçilir. Revakan çatısı meyilli çatıdır. İçten düz tavanla örtülü olup, önde 9 tam ve 2 yarım sütunla cephe teşkilâtlanmıştır. 41,00 X 9,00 metre ölçüsündedir. Sütunlar dikdörtgen kaide üzerine oturmakta olup, alttan yuvarlak bilezikler şeklinde başlayıp, çeşitli profir ve mermerden yapılmış sütun gövdeleri başlığa geçilen yerde bir bilezikle son bulmuştur. Çan biçimindeki yivli başlıkların dört köşesinde iyon başlıklardaki volütleri, andaran kavramlar görülür. Sütunlara oturan revak kemerleri yuvarlıktır. Revak cephelerinin üst kısımları çopçevre iki sıra mukarnas örtüye sahiptir. (Resim-19)

Revak bölümünün solundaki cephe Bursa kemeri biçiminde alanlığa sahip basık kemerli giriş olan dikdörtgen bir kapıyla 3. salona açılır. Bu bölümde altta cephe dikdörtgen iki pencere ile canlandırılmış, üstte altı çembelik ve sivri kemerli daha küçük iki pencere açılmıştır.

(1) E.H. Ayvordi .Fatih devri mimârisi, İstanbul 1953 s. 324

(2) Ziya Erkins .Topkapı sarayı, İstanbul 1959 s. 44

(3) Oktay Aslanapa, Fatih devri âbideleri, G.S. Ak. Türk sanatı tarihi Ens. yayınları caya 1 İstanbul 1963 s. 18

(4) E.H. Ayvordi, Fatih devri mimârisi, İstanbul 1953 s. 325

Bunun tam karşısındaki cephede mukarnasla örtülü yuvarlak bir mihrap nişi yer almaktadır. Revanın arka cephesinde duvar üç kapıyla dağa açılır.

Esas kapa ikinci odaya açılmakta olup, cephe boyunca dağara taşınan bir blok şeklindedir. Kapının asal girişi basık yuvarlak kemerli olup, kemerin üstünde bir kabare motifli yer almaktadır. Üstte yarı yuvarlak istiridye biçimindeki yarı kubbe mukarnaslarla geçiş sağlanır. Asal portal kemeri iki yanda çokgen gövdeli, altta ve üstte çanak şeklinde bağlamlara oturan sütüncülere dayanır. Portal nişinin iki yanında mukarnas örtülü çokgen iki portal yan nişi yer alır (Resim-20).

Bu cephede yer alan diğer iki kapa daha az yüksekliğe sahip olup üstten Bursa kemerli alanlıklara olan yuvarlak girişlere sahiptir. Ayrıca her girişin iki yanında altta dikdörtgen kemerli ikişer pencere açılmıştır. Cephenin üstünde ise bunlara tekbül eden alçı şebekeli ve küçük sivri kemerli pencereler bulunmaktadır (Resim-21).

Soğukluğa açılan kapının Bursa kemerli alanlıkların ortasında kalın işiyle yapılmış bir mühr-ü Süleyman yer almıştır (Resim-22).

Revak arka cephesindeki esas kapadan, 2. salona girilince, (Ocaklı salon) dikdörtgen bir mekânla karşılaşılır. 11,5 X 10,00 ölçüsündedir. Sağ tarafındaki salonla arasındaki bölme, yalnız 1,5 metre revak cephesi 2,20 soldaki 2,70 kalınlığındadır. Üst örtü çepeçevre iki sıra mukarnasla geçişi sağlanan düz tavan şeklindedir. Tavanın orta kısmı diğerlerine göre biraz daha yüksek tutulmuş olan ikinci bir bölümle belirtilmiştir. Giriş cephesini diğer cephelere bağlayan diğer köşelerde solda, hayata açılan yuvarlak kemerli girişe sahip ve Bursa kemerli bir alanlığa bulunan bir ağaç kapa bulunmaktadır. Karşısındaki aynı biçimdeki kapadan birinci salona geçilir. Yan cephelerin durumu asimetriktir. Soldaki duvarda ortada duvar boyunca yükselen dikdörtgen nişin üst kısmı istiridye biçiminde düzenlenmiş ve köşelerde küresel üçgenlerle teşkilatlanmış yarı kuseye sahiptir. Bu nişin sağında yer alan dikdörtgen küçük bir niş iki yandan kademeli konsollarla belirtilmiştir. Ortadaki büyük nişin iki yanında, üstte sivri kemerli ve altta şebekeli birer pencere açılmıştır. Cephenin solunda yer alan küçük kapadan bodruma inilir. Bu cephenin karşısındaki yan cephede, kapının yanındaki duvar yüzeyi iki kat halinde bir silmeyle belirtilmiştir. Altta Bursa kemeri şeklinde düzenlenmiş dikdörtgen üç duvar nişi, üstünde iki yan cephesi kademeli konsollar şeklinde belirtilen üç dikdörtgen niş, en üstte en alttaki nişlerin tekrarı şeklinde olan dört niş ile cephe sonuçlanmaktadır. Girişin karşısındaki cephede iki katlı bir görünüş gösterir. Ortada çokgen konik kılahlı ocak nişi bulunmaktadır. Bunun solunda Bursa kemerli dikdörtgen bir dolap nişi ve dikdörtgen bir pencere sağında ise bu pencerenin simetrisi yer alır. Dolap nişinin üstünde, sağdaki dikdörtgen iki duvar nişi açılmıştır. Cephenin sağ köşesindeki küçük kapadan balkona geçilir. Bu cephenin ikinci bölümünde üst katında, ortada Bursa kemerli iki niş bunun iki yanında ise sivri kemerli ve vitraylarla süslü iki pencere daha yer almaktadır.

Balkon, deniz tarafından gayet büyük mermor konsollar üstüne atılmış duran 3,50 X 2,20 ölçüsünde bir kasandır. Dört büyük Bursa kemerli mermor konsolun taşıdığı ince ve zarif saçaklı ve çatal balkon bu yekpâre cephede gözü dinlendiricidir. Bu balkon ön cephede üç Bursa kemerli, yan cephelerde bir Bursa kemerli pencereyle daha açılmaktadır (Resim-23).

Plânda 3 numara ile gösterilen salon hemen hemen 2. odanın simetrigidir. Girişin sağındaki cephenin köşesindeki kapı Hayat kışına geçit verir. Giriş cephesinde kapanan solunda dikdörtgen nişli bir pencere, sağında ise bunun simetrigi, onun da yanında Bursa kemerli iki dolap nişi bulunur. Girişin karşısındaki cephede, solda dikdörtgen bir dolap nişi, onun sağında konik çatal dolap nişi, onun yanında pencereden sonra üst üste Bursa kemerli iki niş bulunmaktadır. Cephenin üstünde ise sivri kemerli ve vitrayla üç pencere yer almaktadır. Girişin solundaki cephenin alt katanda dört dikdörtgen dolap nişi yer almakta olup, bunların üçüncüsü Bursa kemerlidir. Bunların üstünde 2. dolap nişinden itibaren başlayan üç tane Bursa kemerli duvar nişi bulunur. Cephenin en üstünde ise üç sivri kemerli, vitrayla pencere açılmıştır. Bunun karşısındaki cephede kapanan solunda, ortada üst üste Bursa kemerli iki dikdörtgen niş, bunun iki yanında ise dikdörtgen birer pencere nişi yere alır. Cephenin üst bölümü ise sivri kemerli ve vitrayla üç pencere ile daha açılmaktadır. Üstü sistemi mukarnaslarla geçilen düz tavan şeklindedir. Bu salonun çatısı dağtan çift meyilli bir şekilde örtülüdür. Bu salon 10 X 11,5 ölçüsündedir. Duvarlara 1,5 ve 2 metre kalınlığındadır. Bir de ocağı bulunur.

Hayat kışına girince revaklarından boğazı seyretmeye dalmamak imkânsızdır. Zaten tabiatla kaynaşmayan bir minâri sönük kalmaya mahkûmdur. Hayat iki yarı ve bir tam sütuna dayanan çift kemerli iki revakla Marmara ve boğaza bakındır (Resim-24). Sol köşedeki bir kapadan tuvaletlere geçilir. 1,20 kalınlığındaki duvarlarında üç hücre vardır. Tavana iki numaralı salonda olduğu gibi iki sıra mukarnaslı ve düzdür. Ölçüsü 10,50 X 10,50 dir. Ortada mermorden dilimli bir havuz bulunmaktadır (Resim-25).

Sogukluk duvarlarından solda iki dolap nişi bulunmaktadır ki bunların üstündeki yarı kubbelet istiridye kabuğu şeklinde dilimlidir (Resim-26). Kubbelet geçiş altta mukarnaslı troplarla, üstte ise mukarnaslı pendantiflorle sağlanmaktadır. Girişin sağındaki cephede mukarnas kubbeli, sivri kemerli girişe sahip haram kapısı bulunmaktadır ki halen örtülüdür. Bu kapanan mukarnas kubbesinin köşe dolgularında iki kabare motifi bulunmaktadır. Sogukluğun beşi altta beşi üstte olmak üzere on penceresi bulunur. Kubbe çapa 10 metre, yüksekliği 18 metredir. Hamamla arasındaki duvar 2,20 , revak tarafı 1,90 , deniz tarafı 1,50 metredir.

Ortasından bodruma inilen 3,60 genişliğindeki duvardan sonra ikinci kubbeli (1 numaralı) kışma gelir. Bununda kubbe teşekkülü ve pencereleri aynıdır. Fasla olarak sağ duvardaki dört hücreden sonra gelen bir kapı ile bodruma inen merdivene geçit vardır (resim-27). Yerden dört metre yüksekte duvarın 3,60 genişliğine binaya boydan boya kesip iki yüzde birer dağ ve üçte iç penceresi olan

Sogukluk ve 1.salon dađtan sekizgen yksek kasnaklara oturan ve her bir bl mnde dikdrtgen bir niđ iinde yuvarlak kemerli bir pencere bulunan yksek kubbelere sahiptir (Resim-28).

Bodrum kata 1 ve 2 numaralı salonlardan varılan,ayrı iki kısımdır ve her biri ikiđer ayrı daireye ayrılır.Birinci salon altındakiler ufak ve tonozlara cepheye dikoydur.Bycek olanın iinde merdivenle inilir,yonca yaprađa ğeklinde bir mahsen daha vardır.Bu hcreler ufak birer pencere ile aydanlanır ve duvar kalınlıklarına ancak 1,5 metredir.İkinci salon ve hayat altındaki bodrumlar 10 x 7 lsnde tonozları cepheye paralel daha byk mahsenlerdir. 3,5 metreye varan diđ ve 4,00 metrelik i duvarlara zer tane geniđ hcre ile hafifletilmesine rađmen,bodrumlar esasla kale zindanları tesirini barakmakta, 20 x 30 lsndeki odun hatallar bir kulaĝ gibi durmaktadır.Bu son mahsenlerin biri ç,digeri drt ufacak pencere ile aydanlatılmaktadır.Bodrumun plna Ayverdinin Fatih mimrisi kitabında gsterilmiđtir.Buđın burasa esya deđsu olarak kullanılmaktadır.

Dađ cephe 35-45 x 80-100 lsnde temiz iilikli kesme tađtandır.Bodrumun pencereleri kfeki svelerle barakılmıđ,st kat pencereleri ufak bir silme gere ve ortasında mermor sve ve zerinde basık kemerli bir kasımdan meydana gelmiđtir.st saradakilere sivri kemerlidir.iki kubbenin kasnađı,kıtabesisi,dz satahlıdır.Drt byk mermor konsolun tađadađı ince ve sarif,saĝaklı ve ćatalı balkon bu cephede gzl dinlendirmektedir (Resim-28). Revak cephesi ve salonların i duvar ysleri kaba byk lde tađla yapalmıđ,yalnız revakan dađ cepheleri ince kesme tađla inĝe edilmiđtir.Tađ duvar tavandan ađađı 1,20 metreye kadar devam edip istalktitlerle beraber iĝlenen tuđla duvara yerini terk eder.Tuđlalar 28 x 29 lsnde 4,5 kalanlagandadır.Revaka aĝılan kapılar kfeki tađından yapalmıđ,kemerde yeđil tađlar kullanılmıđtır.Kapıların Bursa kemerlerinin orta kısmı mermordendir.

1 ve 2 numaralı kısımlar arasındaki duvarın yalnız 1,5 metre yapılıncasına sebebi anlađılamamaktadır.Bu duvarın kubbe kasnađından tađkanlıđı 25 Cm.kadardır, ve bu kadar dar bir yere ikinci bir kubbe oturtulamayacađından dz tavan yapılmıđtır.Kubbenin kasnaktan sonra ancak bir kornis yeri kalacak kadar kenara oturduğu bir an inĝaat sırasında bir pln deđiđtirilmesi gphosini uyandırmakta ise de o takdirde dađarda kalmasa lsangelen ysnde hcrelerin varlıđı bu ihtimali ortadan kaldırırsada incana yinide kararsızlıđı uđratan bir durum vardır. Kubbe kasnaklarında kesme tađtan yapalmıđtır.Pencereleri bir yuva iinde ve yuvarlak kemerlidir.Revak direkleri ve bađlıkları ekseriyetle mermorden,yalnız iki stn yeđil tađtandır.Cephe kesme tađtan,saĝakların altına saran kornislerin istalktitleri tuđladan rlp st sivanmıđtır.Dđene kaplamasına 60 Cm.apında altıgen tuđladan olduđu esas kapa eĝinde kalan birkeĝ rnekten anlađılmaktadır.

Binanın içi alça kabartmalarla süsli'dür. Zلزelo yüzünden pek harap olduđu halde tezyinatından birçođu zamanımıza gelebilmiştir. Tuđla ile yapılap alça ile sıvanmış istalâktitler ve istiridyе kabuđu şeklinde dilimli kubbeli hücreler önemli yer kaplar. Sođukluk ve birinci salondaki kubbelerin kasnagını meydana getiren istalâktitler devrinin en güzel örnekleridir. (Resim-27). İki büyük badem sarasından sonra bir yaprak ve en aşağıda bir sarımsa ile nihayetlenir. Her istalâktit birbirine testere diđi şeklinde bir sıra ile bağlanmaktadır. Sođuklukta istiridyе kabuđu şeklinde dilimli hücre kubbeleri birer yaprak sarasıyla sonuçlanmaktadır (Resim-26). Hanın esas kapısı ve yanındaki hücre beş istalâktit sarası ve iki kabara ile süsli'dür (1).

(Resim-29) XV. yüzyılda üzerinde durulacak tahta iççiliđine ait eserler pek çoktur. Bunların pencere kapamları ve kapalar olduđunu söyleyebiliriz. Bu tahta iççiliđi Bursa ve Selçuk yolundan gelmektedir (2).

Kapalar cevizdendir ve üç tablaya ayrılmıştır. Her tablanın ortasında beş veya altı karkmalı çubuktan müteşekkil bir kışam ve ortalarında ya bir yaza veya rûni oyma vardır. Orta tabla ayrıca üçe ayrılmıştır. Üstteki yaza "Ya gaffar-es-sünub-ya satır-el uyûb"dur. Bina müze olunca bu kapaların birçođu yerinden çıkarıldı. Hazine kapalarındaki kitabelerde Fatih'in Esultanül-Âzam, melûkül-Arap ve 'l Acom ünvanı ve isimleri narin rensolar ve rûniler arasında olup köşelerinde nobâti süslenelidir. Hazine kapalarındaki kitabe taksimatında bir yenilik gösterilmiş ve büyük katada oymalı levhalar konmuştur. Köşkin hemen bütün kapaları, pencere kanatları geçmeli ve devrinin kabartma oyma süsleneli ve üst kitabeleri nefis eserlerdir (3).

Esas portale konan yaldızla tahta kapa Fatih'de Karadeniz çifte kurgunlu medresesi derşhanesinden nakledilmiştir.

Taş iççilikleri iki sınıfa ayrılabilir:

1-Celoneğin bu devirdeki devamı olup, istiridyе hücreler, renkli ve geçme kemer taşlara, Bursa kemerleri bu tiptendir.

2-Bevakların kemer direklerindeki taş tezyinata başka bir karakter gösterir. Bir koro kemerler dairevidir. Sütun kaideleri iki geniş kavala ile tamamıyla bizim motiflerimize uygun olduđu halde başlangıç kendisi ve sütuna oturuđu uygun değildir. Bir iyonik volütü ile ve diđli bir silme ile birbirine bağlanmış, altına derin oluklu esas gövde yapılap bunların altınada Türk Lâle motiflerine benzeyen bir yaprak sarasıyla bir silme konmuş ve onun altınada bizim eserlerde olduđu gibi kavalla pirinç bir bilezik geçirilmiştir. Fakat başlık sütundan taşın

(1) E. H. Ayverdi, Fatih devri mimârisi, İstanbul 1953 S. 334

(2) A. Süheyl Ünver, Süsleme bakımından Topkapı müzesi, Güzel sanatlar Der. 1939 sayı 6 S. 114

(3) Tahsin Üs, Topkapı sarayında Fatih'e ait eserler, Ankara 1953 S. 44

olduğundan bu bilezik adeta kaybolmuştur. Fatih devrinde dört taraftan gelen çeşitli tesirler ve coreyanlar İstanbulda birleştiği için bu şekilde sütun yapalaşmıştır. Fakat beğenilmediği için bir dahada tekrarlanmamıştır. Binada göze batan yeni bir özellik yaran sütundur. Bunda kemerler duvarlara yerleştirilen yastak taşlarına bastırılmakla yetinilmiştir. Başka hiç bir binada görülmediği halde burada revakta iki, hayatta dört yerde yaran sütun kullanılmıştır (resim-30), (1).

Fatih'in bu ikinci köşkü korent nizamına çalan sütun başlıklara ve yuvarlak kemerlerle ilk bakışta yabancı bir tesir barındırmaktadır. Fakat revak kemerlerinin altından geçince Bursa kemerli kapa nişleri ve sivri kemerli pencerelerle manzara derhal değişir (2).

Bu bina III. Sultan Murat tarafından hazine haline getirilmiştir. Topkapı saraya міse olduktan sonra hazine dört salon halinde tanzim edilmiştir ve Osmanlı sarayının bir hazinesi olarak da açılmıştır. Bugün de hazine eysaz teğhir edilmektedir (3).

Onarımlarına gelince; bu muazzam köşk beş yüz yaşına doldurmak üzere bulunduğu halde esas bünyesinden herhangi bir ârıza göstermemektedir. Köşk hazine haline getirilince onarımlara uğramıştır. 1556 (964) da bir depremde birinci kubbe ve soğukluk kubbesinin yıkıldığı ve diğer kısımlarında hasara uğradığı ve sonradan bunların ahşap olarak yapıldığı kapa üstündeki ve bazı direklerde bulunan yazılarıyla anlaşılmaktadır. Bundan başka Mahmut I zamanında köşkün girişindeki sütunlardan ikisi duvar içine alınmak ve esas kapası örtülmek suretiyle 8 x 8 büyüklüğünde bir oda ilâve edilmişliği Elçi hazinesi adıyla biliniyordu. Bundan başka köşkün birçok pencereleri, ocakları kapatılmış, çyvanın bir cephesinin revakları örtülmüş diğer cephesinde demir parmaklıklar konulmuş ve binanın esas kapası ile ön revaklarından bir kısım duvarlar içinde kalmış böylelikle köşk mimâri hüviyetini kaybederek bir anbar halini almıştır. Sultan Mehmed Beğat zamanında bazı onarımlar yapılmış, pik kaidelere dayanan çirvanlarda kaldırılmış, etrafa istalâktilerle süslü yeni ahşap tavanlar yapılmış fakat binanın esas şekline konulması hususunda bir ilgi gösterilmemiştir. Ancak 1942-1943 yılında başlayan büyük onarımda, ahşap kubbeleri ve tavanlara betondan yapılmış, örtülmüş kapa pencere ve ocaklar açılmış bina anbar vasıyetinden kurtulmuş ve esas şekline kavuşmuştur. Yalnız odalardaki çirvanların yenilenmesi mümkün olamamıştır (4).

(1) E. H. Ayverdi. Fatih devri mimâricisi, İstanbul 1953 S. 336

(2) Ernst Dies - Oktay Aslanapa. Türk sanatı, İstanbul 1955 S. 183

(3) Ziya Erkino . Topkapı saraya, İstanbul 1959 S. 48

(4) T. Öz . Topkapı sarayında Fatih'e ait eserler, Ankara 1955 S. 46

Bundan başka hazine cephesinin bir kısmını Ürten ve ölçü hazinesi denilen odanın duvarı yakalınca Fatih köşkünün esas kapısı bir sanat varlığı halinde ortaya çıkmıştır. Köşkün ikinci odasının önündeki balkonun onarımına gelince, mermer konsollar üzerine oturtulmuş olan bu balkonun etrafı pencereler ve parmaklıklarla kapatılmış olduğundan çatısından itibaren onarılmış ve etrafı açık cumba haline getirilmiştir (1943-44). Hayatan iki revakı camkân ve parmaklık ile, Boğaza bakan parmaklıktan başka son zamanlarda beton duvar ile örtülmüştü. Bunlar kaldırılmış ve etrafında devrine uygun bir mermer korkuluk ile çevrilmiştir (1943).

Köşkün içine gelince, birinci odanın kubbe döşemelerini, köşelerini ve nişlerini süslüyen istalâktitlerin kırılmış olan izleri sıvalar altında bulunarak restor edilmiş ve alça pencereler yaptırılmıştır. 2 ve 4 numaralı odalarında da sıvalar altından örülmüş ocak yerleri ve nişler bulunarak gereği gibi onarılmıştır. 1943 de yine hazinenin 3 numaralı salonu ile revaklarına Ürten korkunç çatıda açığı alınarak binanın duvarlara tamamen ortaya çıkmış beton tavan ile çatısı yapılmıştır (1).

Bugünkü durumu : Köşk yapıldıktan 45 sene sonra, teşkilâtına duyulan ihtiyaç anıldığından Yavuz Sultan Selim tarafından hazine haline getirilerek köşk olmaktan çıkmıştır. Halen hazine durumundadır (2).

(1) Tahsin Öz .Topkapı saraya müzesi onarımları, Güzol sanatlar Der. 1939-1940
Cilt 6 S. 18

(2) Ekrem H. Ayverdi, Fatih devri mimârisi, İstanbul 1953 S. 324

RAHT HAZINESİ , İMRAHUR ODASI VE HASAHİR :

İkinci avludan ayrılan, ikinci derecede bir avlu üzerinde, köşedeki kubbeli kısım, yandaki İmrahur odası ve buna bitişik çatılı, uzun Hasahir binası bir bütün teşkil etmektedir. Birbirinin içinden geçme, daireler teşkil edip gördükleri vazife birbirinin tamamlayıcısı olan bu binalar Baltacılar avlusu denilen kısmın dış kenarına teşkil eder. (1) (Resim-32)

Hasahir Fatih tarafından 1478 tarihinde yaptırılmakta (2). Evliye Çelebi Fatih'in İstanbul'da yeni saraya yaptırırken "İstabl-ı hasa" yada yaptırdığını yazar. Atâ tarihi de bu hususta aynı haberi verir (3).

Bugünkü durumu : Bu kısımlar XVIII. yüzyılda yakala Baltacılar koğuş, son zamanlarda memur ve bahçıvanlara çalışma yeri haline sokulmuş ve Raht Hazinesi cami haline konmuştu. 1940 da E.H. Ayverdi tarafından ilk hizmetine uygun olarak restore edilmiş ve şimdi Raht ve araba müzesi olmuştur.

Bütün uzunluğu 120 metre olup, Raht hazinesi en kuzey uçta 10,5 metre çapında kubbeli bir kısım, İmrahur odası çatılı, Hasahir ise biri çok büyük, ikincisi orta, tavla yeri ve ikide seyis odası olmak üzere yine çatılıdır (4).

RAHT HAZINESİ : Raht sözü farsça " At takımı" demektir. Şu halde Raht Hazinesi sarayın at takımlarının muhafaza edildiği yerdir. (5) Bütün Turistleri hayretler içinde bırakan değeri biçilmez altın ve mücevherli eğer ve at koğuş takımlarının saklanması için olan bu daire iki yanında ikişer demir kapı açıldıktan sonra girilebilen kubbeli sağlam bir yerdir. Girişinin bir tanesi Kızlar ağası köşkünün tam karşısında Perde kapısı yolu üstünde, diğeri İmrahur odasının içindedir. Perde kapısı yokluğundaki portalin sağında ve solunda muhafız odaları vardır. Bunlardan birisi Perde kapısı üstünü ıskal eder. Diğeri ZULÜFLÜ Baltacılar tuvalet olmuştur. Şimdi avlu halindedir. Perde kapısı üstündeki düz demir kirişler arasına tuğla kemer döşemeli bir asma kati vardır. Diğeri giriş tonoslu, ufak bir yerdir. Asıl Raht Hazinesi 10,5 metre çapında tek kubbeli olup sekiz tane sekiz köşe mermer direk ve köşeleri mukarnasla basit bağlaqlara dayanan bir sayvanı (dama) içine alır (Resim-33). Bu sayvan en kayıptı olan takımlara ayrılar da. Hazine 10,5 X 10,70 ölçüsündedir. Kubbeye geçiş soyrek uygulanan bir teknikle, dört köşede dikdörtgen bir blok şeklinde başlayan ve arkaya doğru üçgen şeklinde gelişen geçiş unsurlarıyla sağlanmaktadır. Kubbe eteğinde iki sıra mukarnas dizisi dolanır. Kubbe kasnağı tuğladan ve sağdır. Kubbe ortasında yuvarlak içinde kalem işi süsleme görülür (Resim- 34 ve 35).

(1) E.H. Ayverdi, Fatih devri mimarisi, İstanbul 1953 S. 317

(2) Eiya Erkins, Topkapı sarayı, İstanbul 1959 S. 25

(3) Ahat. U. Bikkul, Topkapı sarayında Hasahir, Güzel sanatlar Der. Sayı 6 1939-1940 S. 118

(4) E.H. Ayverdi, Fatih devri mimarisi, İstanbul 1953 S. 317

(5) Ahat. U. Bikkul, Topkapı S. da Hasahir, G. Sn. Der. Sayı 6 1939-40 S. 118

Girişin karşısındaki yuvarlak kemerli kapı hareme geçit verir. Sol cephe altta üç dikdörtgen pencere ve bunlar arasında üst üste ikişer dikdörtgen, stuko dolgulu duvar nişiyle belirtilmiş cephe, üstte ise iki yanda sivri kemerli iki pencere ile dışa açılmaktadır. Giriş cephesinde iki dikdörtgen dolap nişi vardır. Diğer yan cephede de giriş cephesinin simetriği görülür.

Tezminatına gelince; pencerelerin arasına ve diğer duvarlardaki hücrelerin içine 25 X 25 Cm. ölçüsünde alçı plaklarla zengin tezminat yapılmış, etrafına sekiz köşe kabartma yıldızlı bir su geçirilmiştir. Alçı levhaların deseni Bursa yeşil Camisindeki sekiz köşeli motiftir ve yapılaş tekniğinde aynıdır (1).

Onarımları : Raht Hazinesi binası son devirlerde cami haline getirilmiş olmakla diğerlerine nazaran iyi bir durumda kalmış fakat kubbe kurgunları 1939 da tamamen sökülüştü. 1940 da tamamen açık olan kubbesinin kurgunu koydurulmuş, çiv ve çerçeve gibi noksanlara yapılarak XVII-XVIII. yüzyıla ait at takımları ve diğerleri teşhir edilmeye başlanmıştır (2).

İBRAHUR ODASI : Cepheden daireye yakın sivri kemerli, yanları hücreli ve mermer kısımları olan bir kapı ile girilen bu oda 13 X 10,5 ölçüsünde olup altı üstlü sekiz pencere ile aydınlatılan çatalla bir kısımdır. Ayrıca da içte altı penceresi vardır. Raht Hazinesi portali bir çıkıntı halinde odaya doğru taşar. Kapı cephesi kesme taştandır. Hücrelerde ve kapı üstündeki alçı stukolar, Raht Hazinesinde olduğu gibi, Yeşil Camidekilere pek benzer (resim-36). İlk inşaatı ait tez-yinattır. Mevcut tahta süslü tavan Bebekteki Köçekoğlu yalısından nakledilerek buraya konmuş bir XVIII. yüzyıl oyma eseridir (Resim-37). Bu odanın kapısı Fatih devrinin çubuklu kapılarının güzel bir örneğidir ve yalnız çubuklar tamir edilmiştir (3) (Resim-38).

Onarımları : O kadar perişan bir halde idi ki, onarıma başlanıncaya kadar hakiki durumu kestirilemiyordu. İbrahim odasının içindeki âdi moloz duvarlar kaldırılınca, içleri alçı köşebentli nişler, duvarlara ve kapı üstünü süslüyen rümlü alçı kabartmalar bulunmuştur. Bu alçı tez-yinat önemle restore edilmiş, "Bu gün yine harap bir durumdadır" zemini mermer döşenmiş ancak tavanı hakkında tereddüde düşülmüştür. 1943 yılında Bebekte Köçekoğlu yalısının XIX. yüzyılın birinci yarısına ait süslü oda tavanı kenarlarından biraz eklenerek İbrahim odasına yerleştirilmiştir. İbrahim odasının iç pencereleri de teşhir dolabı gibi kullanılmakta, burada XIX. yüzyıla ait diğer takımları teşhir edilmektedir (4).

(1) E.H. Ayverdi, Fatih devri mimârisi, İstanbul 1953 s. 317 - 319

(2) Tahsin Öz, Topkapı sarayı onarımları, Güzel sanatlar dergisi sayı 6 1939 s. 12

(3) E.H. Ayverdi, Fatih devri mimârisi, İstanbul 1953 s. 320

(4) Tahsin Öz, Topkapı sarayı onarımları, Güzel sanatlar dergisi sayı 6 1939 s. 11

HASAHİR : (İÇ AHİR) (1)

Fatih Sultan Mehmed tarafından 1478 de yaptırılmıştır (2).

Kitabe: Bu Hasahır binasının büyük kapısı üzerinde meşhur Seyyit Vehbinin yazdığı uzun sansum kitabe bulunuyor. Bu kitabeden anlaşıldığına göre Hasahıra 1147 (1734) yılında Mahmut I esasla bir surette tamir ettirmiştir (3). Soldaki kapı üstünde de 1941 onarımına gösteren lâtin yazılı bir ufak kitabe vardır. Binada Fatih devri kitabesi kalmamıştır (4). (Resim-39)

Bir büyük, bir küçük ahır binasıyla ikisinin ortasında belki seyis odası, belki lovasan deposu olan küçük bir kışım ve en uçta ocakla seyis hücrelerinden müteşekkildir. Büyük daire 50 X 10,75 ölçüsündedir. Tavla kasımlarının dışa bağlanmaz kapılara hepsini birbirine ve imrahur odasına bağlayan ara geçitleri vardır. Pencere söveleri mermer ve topuzlu parmaklıklardır. Büyük yerde dört üçgen ve on üç dairevi kesitli, yerden epoyü yüksek hücre ve tam girişin karşısında on metre kadar uzunlukta yemlik ve bağlama halkaları vardır.

Tezminatana gelince ; bu üç kışım dış cephesi geniş harçlı muntazam, açağa yukarı 25 X 40 ölçüsünde kesme taşlarla yapılmış sert kaya görünüşlüdür. Hasahır 97 metre uzunluğundadır. Mermer sövelerin üstünde köfeki taşından aynalar, hafifletici kemerleri ve alt sıranın üstünde üç taştan yapılmış köfeki kemerli alçı pencereler bulunmakta ve bütün cephe bir uygunluk göstermektedir. İç düğeme seviyinde yuvarlak kalan bir kaval konmuş, iki sarada tuğla kirpi saçak bulunmaktadır. Bitişte dolgulara kabarta cetvoldir. Avlu tarafı ise, sıraları gelişigüsel kaba yontma moloz taş ile ve araya ufki ve dikey tuğla ilâvesiyle devrinin ikinci derece binalarında yer alan sanatkârane bir ihmâl ile meydana gelen casip ve sıcak mansaralı cephelerdendir. Söveler mermer ile, alt pencere kemerleri üç tuğla bir taşla, üst pencereler ise yalnız tuğla ile yapılmıştır. Saçak kirpidir. İki kapa kesme taşla, sivri kemer ve köfeki ayna ile inşa edilmiştir.

Ahırın içine bakacak olursak; yapılan tavan tamamen yonidir ve hiç bir iddiasız olmaması esası göz önünde tutularak ortaya dikdörtgen basit bir göbek ilâve edilmiştir (5) (Resim-40).

Fatih zamanında Hasahıran at oğlanları mevcudu 128 kişiydi. Bugün burada 1400 kalem eya bulunmaktadır. Bunlardan XVIII. yüzyıldan itibaren oğerler, XVII. yüzyıldan itibaren üsengiler, XVIII. yüzyılda gemler, koçum takımları, XIX. yüzyılda deve takımları XVIII. yüzyıldan sonrada arabalar bulunmaktadır (6).

(1) Padışahların hususi atlarına aitti. Birde dış ahır vardaki sarayın atlarında burada idi.

(2) Ziya Erkins, Topkapı sarayı, İstanbul, 1959 S. 27

(3) Ahat. U. Bikkul, Topkapı sarayında Hasahır, Güz. Sn. Der. cilt 6 1939, 1940 S. 118

(4) E. H. Ayverdi, Fatih devri mimârisi, İstanbul 1953 S. 321

(5) Z " " " " " " " " S. 322

(6) Ziya Erkins, Topkapı sarayı, İstanbul, 1959 S. 28

Onarımları : Hasahır'da İmrahor odası gibi perişan bir durumda idi. Bina son zamanlarda dört duvardan ibaret bir harabe haline gelmiş,yonelik kalıntıları ile bağlama halkalarından başka eser kalmamıştı.İç cephesi harap bir sıva tabakası altında olup bazı pencereleri örülmüş veya kapı haline getirilmiş,bahçe seviyesi pencere altlarına kadar yükselmışti.Sıvalar kaldırılarak temiz ve sağlam bir taş duvar çıkarınca,bunun kırık saçağı,pencereleri,sökülmüş söveleri,yıkılmış kapıları yaptırılmış,önünde ve bahçasında yağlanmış olan bir metre yüksekçe molozlar kaldırılınca bina esas şeklini almış ve kapı üzerine de onarım kitabesi konmuştur.Dış cepheye gelince 97 metre uzunluğunda olan bu kısım bir ahır için ögünülecek bir olgunluktadır.Diğer onarımlara gelince;fazla açılan pencereler kapatılmış,saçaklar,bazı çürümüş taşlar onarılarak,alçı pencereler,derzleri yapılmıştır. Hasahır pencerelerinin taş söveleri bile sökülmiş harap dört duvar halinde olduğundan bu kısım her parçası onarılmış,zeminede Trieste taşı döşettirilmiştir.(1)

Uçtaki odanın bacası mevcut ocağı yoktu.Bab-us-Saade' deki Fatih devri olmasa kuvvetle muhtemel ocak örnek alınarak restore edilmiştir (2).

Hasahırın 1942 de yi bir restorasyonu yapılarak saraya ait at takanları ile saltanat arabalarının teşhir edildiği bir müze haline getirilmiştir (3).

(1) Tahsin Öz. Topkapı sarayı onarımları,Güz.Sn.Der.Cilt 6 1939-1940 s. 12

(2) E.H.Ayverdi.Fatih devri mimârisi,İstanbul 1953 s. 322

(3) Ahat,U.Bikkul. Topkapı sarayında Hasahır,Güz.Sn.Der. cilt 6 1939-40 s.118

ORTA KAPI : BAB-ÜS SELÂM

Esası Fatih Sultan Mehmet zamanına aittir. Asıl topkapa sarayına Bbab-ı Hümayundan girilen birinci meydana nihayetinde bulunan bu saraya iki tarafından birer kule olan ve eskiden "Bab-üs Selâm" denilen orta kapıdan girilir(Resim-41). Dağardaki büyük demir döşme kapı kanatlarından sol tarafında pirinçle kaplı Amolî İsa bin Mehmed ve 931 tarihi (x) kazalıdır. Bundan Kanuni Sultan Süleyman zamanında yapılan onarımın tarihi anlaşılmaktadır (1).

Kulelerin içinde odalar bulunuyordu buraya "Kapa arası" derlerdi. Kapıya gelmeden sağdaki duvar üstündeki çöşmeye collad yahut "Siyaset çöşmesi" denilir(2)

Bab-üs selâmdan içeriye padişahlardan başka kimse at üstünde veya araba ile giremezdi. Bu kapıdan divan meydana veya ikinci yer denilen kısma geçilir. Kapının bu meydana bakan tarafında mermor sütunlar üzerine dayanan geniş bir sayvan bulunmaktadır. İki tarafında da revakla yollar vardıkları sarayın diğer dairelerine gider. Salonun üstündeki sayvan beyaz mermor, yeşil porfir ve granit sütunlar üzerine dayanan süslü tavanla geniş bir saçaktan ibarettir. Bu sayvanın önü altın yaldızla, bronz parmaklıklarla kapatılmıştır (3) (Resim-42).

Orta kapının önemli bir kısmı Fatih devrine aittir. Kapının sağ tarafında mutfaklar hisarcına kadar gidip buna dikoy olarak ilk binaların başladığı yere kadar kusey tarafında devam eden iç duvarlık bugün sağdaki revak hisarcına kadar mevcuttur. Solda ise Hâcâhar-Baltacılar binasına kadar devam eden bu duvar Fatih devrine aittir (4).

Plânına gelecek olursak; birinci demir kapıdan girilince üzeri tonozlu geniş bir geçit ve ondan sonra ikinci bir demir kapı daha gelmektedir. Bu aralığın sol tarafında sarayın önemli memuriyetlerinden biri olan kapıcı başının odaları bulunmaktadır. Sağ taraftaki odalar kapıcıbağaların koğuşlarıdır (5).

İlk bina girişin sağında kapıcılara ait iki koğuşla solda kapıcıbağı odasından ibaretti. Sonra ikinci avlu revakından bir gözün etrafı kapatılarak buna ilâve olunmuştur. Koğuşta ahşap bölmelemlerle odalara taksim edilmiştir. Giriş, sağdaki koğuşların biri ve kapıcıbağı odası tonozlarla örtülüdür. Koğuşların ikincisinin ahşap bir tavanla kaplı olması bununda ilâve olması güphesine yol açıyorsa da, iç yüzdeki cephelerin aynı pencerelerle ve aynı şekilde devam ve kapıcıların dairelerinin kapıcıbağı kısmından büyük olması lüzumu, buradaki tonozun yakılmasıyla tavan yapıldığına hükmetmektedir. Birinci kapının kanatlarının, içerdekine benzeri, eski kanatların yerine daha büyük olan yenisinin yapılarak mevcudun

(x) E.H. Ayverdi 936 diyor.

(1) Ziya Erkins. Topkapa saraya, İstanbul 1959 s. 5

(2) Hayat mecmuası, Saraylar ilâvesi 1954 sayı 28 s. 9

(3) C. Esat Arsoven, Türk sanatı, İstanbul 1954-1959 s. 606

(4) E.H. Ayverdi, Fatih devri mimarisi İstanbul 1953 s. 315

(5) T. Öz, Topkapa müzesi onarımları, GÜS. Sn. Der. cilt 6 1939-1940 s. 6

içeriye konduğunu tahmine sevk etmektedir. İçteki derzler kısmen sıvama kısmında iki hat ortası parlatılarak rengi koyu bir ocvelli derz şeklinde işlenmiştir. Bu derzler kalın sıvalar altında gizli idi. 1942 de E.H. Ayverdi tarafından bulunup yenilenmiştir. Bütün padişahların dikkatini üstüne çekip sık sık tamir ve ilâvelere uğrayan bu muazzam portalde Fatih devrinden kalma başka özellik yoktur (1).

Orta kapının dış cephesi, Kanûni Süleyman zamanında kuleler yapılmak suretiyle onarılma uğramış, iç tarafında III. Mustafa zamanında büyük bir revak yapılarak değiştirilmiştir (2). Kuleler ve bunlara bağlayan büyük kemer ve ayaklara üstündeki masgalla siper Kanununun orta Avrupa şatolarından aldığı tesiri taşımaktadır. İç revakın III. Mustafa zamanında yapıldığı kapa yanlarındaki ikişerden dört kitabede belirtilmektedir (3).

Orta kapa geçirdiği onarımlarla değişikliklere uğramıştır. Bunun iki tarafındaki soluker köşeli kuleler göstermekle beraber demir kapa kanatlarındaki üzerindeki 1524 tarihi de belirtir. Diğer değişiklik ve ilâveler, kapının iki yanındaki kulelerin kurşunlu kılahlara, pencere kavislerini kapayacak derecede indirilmiş, birde uygunsuz saçak yapılmış, kulelerin önlerindeki setler zamanla o kadar yükseltilmiştir ki, bu kulelerin cephesini çevreleyen bordürlerin aşağı kısımları tamamen toprağa gömülmüştü. Bu suretle binanın nisbeti ve güzelliği bozulmuştu. Kapının önünde devrine uymayan parko taşları ile döşenmişti. Hatta daha önce bu kapa ve kuleler badana edilmişti. Kapının demir kanatlarına gelince, bu düğme demir sanat eserlerinin senelerce üst üste sürülen kalın boya tabakalarıyla mahiyeti kaybolmuştu. Nitelikli boyalar kaldırılınca Osmanlı motifler ve yerlerde altın yaldız eserleride bulunmuş ona göre onarılmıştır. İki kapa arası geçit tonozunun içine rokoko ahşap bir tavan yapılmış ve buna uymak için duvarlarda sıvanmış, zamanla çeşitli tamirler ve kalem işleri yapılmıştı. Bunlar kaldırılınca taş bünye ortaya çıkmıştır. Orta kapıdaki diğer önemli değişiklikte iç tarafta bulunan geniş tavanla ve saçakla oyvandır. Bunun ne zaman yapıldığı anlaşılamıyorsa da şimdi görülen parçaların XVIII. yüzyıla ait olduğu tahmin edilir. Bu kısmın çatısı çökük bir halde olduğundan onarılmıştır. Bu sırada orta kapının iç cephesinin pek muhteşem olduğuna gösterir izler ve hatta taşların üzerindeki değerli renkli kalem işleri bile bulunmuştur. Orta kapının revak altı duvarı da sıvanmış ve üst kısmına çok kaba bir bordür ile çevrelenen gayet iptidai peyzajlar yapılmış, revak kemerleri de bunlara göre bezlenmişti.

(1) E.H. Ayverdi, Fatih devri mimârisi, İstanbul 1953 S. 315

(2) C.E. Arseven, Sanat Ansiklopedisi, cilt 4 S. 2015

(3) E.H. Ayverdi, Fatih devri mimârisi, İstanbul 1953 S. 316

Orta kapının sađ ve sol tarafındaki rovaklar ile Baltacılar dairesini ayıran rovak da onarılmıřtır (Resim-42). Kapının iki yanında (1172) 1758 tarihli ve Mustafa III tuđrasına tađıyan ve divana Hümeyunun onarımına belirten kitabenin yanındaki sıvaların altından daireler içinde Allah, Rabbi, Muhammed Nebi yazıları çıkmıřlardır bunlar da tamamlattırılmıřtırki Örnekleri Edirne sarayında da bulunmaktaydı (1).

(1) T.Öz. Topkapı saraya onarımları, Güz. Sn. Der. Cilt 6 1939-1940 s. 6

MUTFAKLAR :

Orta kapadan divan meydana veya ikinci avlu denilen kısma geçilip sağdaki revaklı yol takip edilirse,mutfaklara ulaşılır.Mutfaklar iki sıra olup,tepelere bacalı,piramit kubbelidirler.Hepsi yirmi tanedir.Böyle iki sıra üzerine dizili kubbeleri ve bunların sivri bacalarıyla adeta bir fabrika manzarası gösterir - ler (1).

Güneydeki ilk dört kubbeli kısım Fatih Sultan Mehmed zamanına aittir (2), (resim-43). XV.yüzyılda mimâr Aras tarafından yapılmıştır.Kubbelerin sekizinin II.Sultan Bâyezit tarafından yaptırıldığı bilinir.Yağların parlamasından meydana gelen yangın ve sebep olduğu hasarın II.Selim devrinde 1574 de mimâr Sinan tarafından onarıldığı ve piramit külâhların da o zaman ilâve edildiği bilinmektedir.Bâyezit devri kubbeler yuvarlak pencereyi sekiz köşe kasnaklara otururlar. Bu pencereler Bâyezit camisindekilere çok benzemektedir.Duvar yüzlerinde alt pencere yoktur yalnız üstekilerden açık almaktadır.Bu kubbeler beşik tonozlu geniş bölümlerle birbirinden ayrılmıştır.Kubbeğe geçiş tuğla tromplarla sağlanmakta olup yüksek kubbe sekizgen pramit şeklinde yükselmektedir.Orta kısım sekizgen şekilde açık bırakılmıştır.Kubbe tuğladan,tromplar arasındaki duvar yüzeyleri taş ve tuğladandır (Resim-44). Bâyezit devri kubbelerden geride olan Fatih devrine ait dört kubbeli kısım ise bünye itibarıyla tamamen ayrılır (Resim-45). Kubbe kasnaklara tuğladan kornişsiz ve çok kasadır (Resim-46). Kubbeğe geçiş pandantiflerle sağlanmakta olup,dört yuvarlak kemerli pencere ile aydınlanmaktadır.Bu pencereler kasnağa geçiş kubbeğe taşıya gibi gayet sık ve kalın demir parmaklıkla iki geniş alt ve ikide üst pencere bulunur(3).

Dağ görünüşü : Duvarlar 1,50 metre kalınlığında,kemerler 2,40 m.genişliğindedir.Kubbe 8,50 metreyi bulur.Bir duvarında ayrıca ocak,kubbede duman bacası bulunmaktadır.Mimâr Sinan'ın ilâvesi esnasında aradaki büyük kemer,mevcut ve eski duvardan daha geniş tutularak mekân genişletilmiştir.Bu kısmın dağ duvarı muntazam taşla,iç duvar yüzleri moloz taş ile,kubbeler son derece temiz iççilikli tuğla ile içlenmiştir (Resim-43). Fatih devri tuğla iççiliğinde bu dikkati daima bulmaktayız.

Mutfakların gösterdiği büyüklük kıçide bu devirdeki saray teşkilâtının hacmi ve mutfak mimârisinin önemi hakkında derin izlenimler bırakmaktadır(4).

Mutfakların her biri bir çeşit yemeğe aitti.Helvehane,roçelhane,bürekthane vs..gibi kasnaklara ayrılmıştır.Bundan başka bakırhane,kalayhane gibi kasnaklarla,iki mescidi,bir hamamı,anbarları,açığı oda ve koğuşlarına ihtiva etmekteydi.

(1) Ziya Erkins .Topkapı sarayı, İstanbul 1959 S. 9

(2) T.Ös. Topkapı sarayı onarımları,Güz.Sn.Der. cilt 6 1939-40 S. 14 ve Ziya Erkins,Topkapı sarayı,İstanbul 1959 S.10

(3) E.H.Ayvordı,Fatih devri mimârisi,İstanbul 1953 S. 323

(4) Ziya Erkins .Topkapı sarayı,İstanbul 1959 S. 11

Fatih Sultan Mehmed'in 726 kişi bulunan sarayında bir ayda 63 kantar bal, 544 tavuk, 28 mut piring, 61 kas, 116 istiridye, 400 balık, 649 yumurta, 11 kayıyoye zeytinyağı yonip içilirdi. Padışahın has mutfakı harem kapasındaki kuşhanesi için pek nadide yemekler yapardı (1).

Onarımlara : Biraz öncede yazdığımız gibi mutfaklara minâr Sinan'ın yaptığı ve II.Selim zamanında yanınca koca Sinan'ın hem onardığı hem de genişlettiği tarihlerden bilinmektedir. Onarımlara ilk önce 1938 de kurşunlarının yapılmasıyla başlanmış ve hayırlı ilk adım böylelikle atılmıştı. 1938-1939 onarımlara sırasında binanın sağdan dört yuvarlak kubbeli kısmının Fatih zamanında yapıldığı anlaşılmıştır. Bu kısım yapılış şekli, pencereleri başkadır ve onarım sırasında ocaklara duvar içinden meydana çıkarılmıştır. Zaten Fatih Sultan Mehmed zamanında saray mevcudu pek az olduğundan ona göre yapılmıştır. Tâki Kanuni zamanında saray halka açılınca buna sınavarı altı kubbeli bir kısım ilâve edilmiş, fakat sonralara bu da yetmediğinden yangından harap olunca, Piramit kubbeli on kısım daha ilâve edilmiştir. Kubbelerden sonra bacalar son şekilleri gibi onarılmıştır. Mutfakların içine gelince, yine ilk sokis kubbeli kısımda Abdülhamit II zamanında, içine dökmeye büyük ocaklar koydurulmuş ve bunların sağ borularına kubbe delinerek çıkarılmıştı. Cumhuriyeti takiben bu dökmeye ocaklar kaldırılınca onkuz yığın halini almıştı. Kubbelerin iç sıvaları yer yer döşülmüş, kubbe pencereleri tamamen örülmüş, denize bakan kısımlardaki pencerelerde aşağıya kadar yarılmıştı. Zemin, âdi kaldırım taşı döşeliydi. Aşağı mutfak Fatih zamanına ait kısımdan bağlamakta ve on iki kubbelidir. Burasının zemini evvelce âdi kaldırım idi. Sonra Trieste taşı ile döşenmiştir. Kubbe sıvaları bulunmuş ve üzerine derz (bitişge dolgu) yapılmış, kesme taşlar tamir olunmuştur. Mutfaklar yanındaki Helvahane Camisi ile 23 kubbeli muazzam bir ocordir. Burasının kiler, ahçılar koğuşu, ahçılar camisi ve hamamı, Helvahane camisi, kalayhane gibi kısımları da bulunmaktadır. Mutfaklara ikinci avludan ve revaklar arasından girerek için Helvahane kapısı,, Hasmutfak kapısı ve aşağı mutfak kapısı adıyla anılan üç geçit bulunmaktadır. Bu geçitlerin arasında ve cephe uzunluğu 150 metreyi dolduran birincisi vekihaş dairesi, diğer ikisinde Ahçılar, Helvacılar ve tablakârlar koğuşu olmak üzere ahşap binalar bulunmakta idiki bugün harap olmuşturlardır. Ahça koğuşları da birer birer göçmüş, kiler dairesi de onarılacak müsenin Polis Karakol mevkii olmuştur. Helvahane ile yanındaki dört kubbeli üst mutfak basit bir şekilde onarılmıştır. Helvahane camisi tam bir harabe halindedir. Kubbe-leri sıvanmış, taş aksamında onarılmış, parçalanmış bir halde olan zemindeki tuğla-ların yerincede mermer döşettirilmiştir.

(1) Hayat mecmuası, İstanbul sarayları ilâvesinden, Sayı 28 (1954) s. 13

Sabunhane denilen ve Helvahaneden ayrı bir kapası bulunan bir kubbeli kasanda aynı suretle onarılarak yeni açılan bir geçit ile diğer tarafa bağlanmıştır. Bu suretle üç kubbeli temiz bir bina elde edilmiştir (1).

Bugünkü durumu : Bugün burada çin porcelenleri teğir edilmektedir (Resim-44)

İÇ HAZİNE :

İkinci avlunun kuzeybatı köşesinde kubbealtı binasının yanında iç hazine daireesi bulunur (1) (Resim-47). Şimdi silâh müzesi olan bu bina eskiden Fatih'in iç hazinesi idi. İçerde aşağı pencerelerin önüne yakın 2 metre küp hacminde taştan yapılmış kapaklı dairevi sarnıçlar para saklama yerleriydiler. Burası XV. yüzyıldan beri Osmanlı padişahlarının hususi para hazineleri idi (2). Anlaşıldığına göre altın paralar ayrıca duvarlarla bölünen kısımlara konuyordu (3).

Plânına gelecek olursak, dikdörtgen ve büyük bir salondan ibaret olan bu binanın üstü iki sıralı olmak üzere dört kubbe ile örtülüdür. Kesme taştan üç kare ayağa dayanan kubbelerden başka, girişin karşısında ufak bir kol halinde tonozlu ve duvarla ayrılmış bir küçük oda daha vardır. Girişin karşısında önceleri daha geniş bir bölme vardı. Bina silâh müzesi olunca bu bölme yakılmıştır. Bu bölme Ayverdi'nin Fatih devri mimârisi kitabında Resim-304 de gösterilmiştir. Bu plân mimâr Vedad Beyin 1912 de yaptığı saray plânlarından. Altta dört pencere görülmektedir. Söneradan beş pencere daha açılmıştır. Hepsi birbirine eş olan bu alt sıra pencerelerinin neden iki defada açıldığı anlaşıl原因yor. Bugünkü durumu gösteren plânımıza bakacak olursak bu pencerelerin kapatılmış olduğunu görürüz. Kubbelere sekiz köşe kashaklara, pendentiflere oturur. Bunlar altıgen pencere ile aydınlatılmıştır.

Diş cephe, moloz taştan duvarlıdır. 1,5 metre kalınlığında sağlam duvarlarla inşa edilen binanın cephesinde yalnız dört pencere yapılarak emniyet sağlanmıştır, bunların kenarları duvarın devamı şeklinde olduğu halde aşağıdakiler hom yuvarlak kemerli hemde yanları tuğla oklodelidir. Demir kapı dövme demirden, üst pencerelerde Fatih devrinde çok kullanılan birbirinin içinden topuzsuz olarak geçirilmiş kalın demirdendir (4).

XV. Yüzyıla ait olan bu binada, Sultan Reşat zamanında yapılan onarımlar, restorasyon esaslarına uygun olmamakla beraber bina temiz bir halde ele alındığından sarayan çok kıymetli silâh koleksiyonu burada teşhir edilmiştir. Yalnız binanın diş cephesinde göze pek aykırı gelen çimento sıvalar kaldırılarak derz yaptırılmış ve kubbelere pencereleri konmuştur (5).

-
- (1) C. Beş Arseven, Türk Sanatı, İstanbul 1954-1959 S. 610
 (2) Ziya Erkins, Topkapı sarayı, İstanbul 1959 S. 13
 (3) E. H. Ayverdi, Fatih devri mimârisi, İstanbul 1953 S. 316
 (4) " " " " " " " " " " " "
 (5) T. Üz, Topkapı sarayı onarımları, Güz. Sn. Der. Cilt 6 1939-40 S. 18

AGALAR CAMII : (Küçük oda mescidi)

Akagalar kapısından girilince üçüncü meydana, enderun avlusuna gelinir. Avlu-
nun sol tarafındaki has oda denilen koğuşun solunda agalar camisi bulunmaktadır.
(1) (Resim-48).

III. Ahmet kütüphanesinin hemen yanbağında bulunan bu cami sarayın en büyük
camidir (2).

İlk binaların binveleri zamanla önemli değişikliklere uğradığı halde Agalar
camii karakterini muhafaza edebilmiştir. Burası Fatih tarafından küçük oda mekte-
bine mensup enderun ağaları için yaptırılmış mescittir. Buraya "Küçük oda camii" de
denilir.

Bugünkü binası beşik bir tonozla örtülü uzun dikdörtgen ve oldukça yüksek
bir bina ile dar bir giriş ve kuzeydoğu tarafına XVIII. yüzyılda eklenmiş daha
ufak bir mescitten ibarettir (Resim-49). Binaya birçok eklemeler yapılmıştır. Orta
kısamdaki alt ve üst pencereler nisbetsiz derecede büyütülmüştür. Binanın sağak
yakınında kesme taşların üstünde görülen ufak mozaik taşından iki metrelik kısım
sonradan eklenmiştir. Orta kısımın sağ ve solunda pencerelerin yanında yarı yüksek-
liğe kadar düşey eklemeler görülmektedir. Bu kısım sonradan yükseltilmiştir. Esasen
alçak olunca ortanın kubbeli ve yüksek, yanların daha aşağı olması gerekir. Bu plân
Şeyh İshak, Yoğurtçular, İshak Kasrûni (Bursa) camileri plânına benzer. Buna göre
yapılan restitüsyon denemesini E. H. Ayverdinin Fatih devri mimârisi kitabında bu-
labiliriz (Resim-23). Güney doğudaki portal kısmının eskiden mevcut olması mü-
mkündür. Fakat kuzeydoğudaki mescidin XVIII. yüzyılda ilâve edildiği üstündeki kita-
beden anlaşılmaktadır (1136). Bu mescit hafif kubbesi tonoz ile örtülmüştür.

Agalar camininin cephe tezyinatına bakacak olursak karışık bir tarzda yapı-
lmasına görürüz. Alt kattakiler ufak olduğu halde , orta kattaki pencereler muntazam
ve daha büyük taşla işlenmiştir. Arada ise muntazam olmayan tuğla hatıllar bulu-
nur. Böylelikle İznik ve Bursa mimârisini devam ettirmektedir. İstanbul harabele-
rini dolduran taşlar sırasına bakılmadan bu camide kullanılmıştır (3).

İç tezyinata gelecek olursak, duvarlar 1608 kitabeli çinilerle kaplıdır (4).
Bu duvarların çinilerle XVII. yüzyılda yapılan bir onarımda tezyin edildiği bili-
nir (5).

Onarımlara : Bina uzun yıllar metruk, kaldıktan sonra 1925 yılında, üzeri kur-
guncusuz bir harabe halinde, bulunan Agalar camisinin, cephe derzi yapılarak, sandak-
lar içinde bulunan binlerce yazma eser buraya konmuş ve sarayın genel bir kütüpha-
nesi haline almıştır (6).

(1) C. Esad Arseven. Türk sanatı, İstanbul 1954-1959 S. 614

(2) Reşat Ekrem Koçu. Topkapı sarayı, İstanbul 1966 S. 75

(3) E. H. Ayverdi. Fatih devri mimârisi, İstanbul 1953 S. 365

(4) Ziya Erkins. Topkapı sarayı, İstanbul 1959 S. 15

(5) Reşat Ekrem Koçu. Topkapı sarayı, İstanbul 1966 S. 76

(6) T. Üs. Topkapı sarayı onarımları, Güz. Sn. Der. C. 6 1939-40 S. 6

Topkapı saraya müze olunca, içinde namaz kılacak cemaat kalmadığından bu güzel mâbet sanat kaymatıne lâyak bir şekilde bir kütüphaneye çevrilmiş, yanındaki ilâve mescitte okuma salonu olarak tanzim edilmiştir. Bugün burası yeni kütüphane olarak bilinir (1).

(1) Reşat Ekrem Koçu. Topkapı sarayı, İstanbul 1966 s. 77

HİRKA - İ SAADET DAİRESİ : (Emanetler Hazinesi)

Topkapı sarayının üçüncü avlusunun sol tarafında şadırvan kapısı denilen bir kapı vardır. Bu kapıdan Hırka-ı Saadet kapısına girilir. Burada Hırka-ı Şerif ile mukaddes emanetler saklanır. Bu kapının sol tarafında has oda denilen koğuş vardırki, Hırka-ı Saadet memurlarına aittir (1).

Bugünkü binanın esaslı Fatih Sultan Mehmet tarafından yaptırılmıştır (2).

Plânına gelecek olursak, etrafı revakla ve üst dört kubbe ile örtülü kare dört odadan müteşekkil bir binadır. Şadırvan kapısı denilen giriş kapısının üstünde hattat padişahlardan III. Ahmet'in imzasıyla güzel bir besmele vardır. Kapı yuvarlak kemerlidir ve kemerin üstünde bir kabare motifi yer alır. Duvar, kapının iki yanında iki tuğra ve XVIII. yüzyıla ait çinilerle tezyin edilmiştir. Yine kapının iki yanında altın yaldızla ve tunçtan yapılmış top şeklinde iki billûr fener bulunur (Resim-50).

Şadırvan kapısından girince arka arkaya iki kare bölümle karşılaşırız. Bu bölümler birbirlerinden geniş bir beşik tonozla ayrılmıştır. Bölümler üzerini örten kubbeye pendentiflerle geçiş sağlanmış ve kubbelerin ortalarına açık bırakılmıştır. Kubbe içleri tamamen kalem işiyle süslüdür. Pendentiflerin ortasındaki medalyonlarda Allah, Muhammed ve dört halifenin adları yazılmıştır. Duvarlar yarı yüksekliğe kadar çini kaplama, üst kısım ise kalem işleriyle süslüdür. Birinci bölümde dilimli bir şadırvan, akantus yapraklarıyla süslenmiş olup barok karakterdedir. Hırka-ı Saadet dairesini ziyaret eden önce bu şadırvanlı kubbe altına girer. Bu bölümün yuvarlak basık kemerli girişi sola kaydırılmış olup sağında dikdörtgen bir pencere açılmıştır. Arkadaki kare bölüm (2. bölüm) iki yandan birer kapıyla diğer mekânlara açılır. Bu kısım arka duvarı bir sekdiyle yükseltilmiş ve iki kapıyla hareme geçit vermektedir. Sağda açılmış sedef kaplamalı ahşap kapı açılı Hırka-ı Saadet odasına geçit verir. Ayrıca bu iki bölümde açıklıkların üzerindeki alanlık vazifesini gören çini kaplamalar ve yazılar değişik motiflerle süslüdür.

İkinci bölümün sol cephesinde açılmış olan kapıdan girilen dikdörtgen bölümün ön ve arka kısmı beşik tonozla örtülmüş olup, arka cephede bu duvar iki pencere ile canlandırılmıştır. Orta bölüm ise pendentiflerle geçişi sağlanan kubbe örtüsüne sahiptir. Kubbe eteğinde yuvarlak kemerli dört pencere açılmıştır. Bu mekânın sol cephesinde dikdörtgen iki tane dolap nişi, karşı cephede ise alanlığa barok tezyinata sahip kitabeli bir çeşme nişi açılmıştır. Girişin tam karşısındaki cephede ise yuvarlak basık kemerli kapı üzerinde barok süsleme ile taçlandırılmış altı satırlık kitabe yer almaktadır. Bu kapı ağalar caminin orta kısmına bakar. Eskiden sağında hastane kısmı varmış.

(1) Celâl Ebad Arseven. Türk Sanatı, İstanbul 1954-1959 S. 614

(2) Ziya Erkinç . Topkapı Sarayı, İstanbul 1959 S. 18

Şadırvanla kubbe altının sağındaki kapıdan Arşhâno denilen kışna geçilir . Dört kapıyla dışa açılan kare bir mekândır.Kubbeye geçiş pandantiflerle olmuştur. Kubbe içi ve pandantifler kalem işiyle kaplıdır.Girişin karşısındaki kapıdan dördüncü avluya geçilir.Ayrıca sağ cephede birinci kapının yanındaki yarım metre kadar içeriye giren ikinci bir kapı açılmıştır ki küllhana açılmaktaydı.Soldaki kapıdan asıl Harka-i Saadet odasına (Peygamberimizin kutsal emanetler odası) geçilir. Harka-i Saadet odasının sedefli kapısı Sedefkâr Vâsîf Bey'in eseridir.Eski kapı II.Mahmut zamanından kalma rokoko üslubunda bir ahşap kapı idi.Müzenin deposuna kaldırılmıştır.Odanın dört penceresi ve duvara gömme üç dolaba vardır.Duvarlara XVI.yüzyılın en nefis çini panolarıyla tezyin edilmiştir.Fakat bu odada göze ilk çarpan bir köşeyi ve kubbenin altını dolduran som gümüştan yapılmış ve üzerine yine gümüştan bir tonoz kubbe ile örtülmüş büyük gümüş çebekedir.Altın yaldızlı kabartma çiçekleriyle bu çebeke bir cennet köşkü halindedir.XVI.yüzyılda yapılmış olup değer biçilmez bir eserdir (1).

İç tezyinatını inceleyecek olursak;duvarların XVI.yüzyılın en nefis iznik çinileriyle kaplanmış olduğunu görürüz.Bu çinilerde Tavus kuşları yapılmıştır. Bunlar III.Sultan Murat zamanında yapılmışlardır (2).

Dağ tezyinatında,kitabeli tahta işçiliğine,Harka-i Saadet dairesi girişi içindeki pencere kapaklarında rastlamaktayız.Bu kapaklarda rûmîli helesonlar arasındaki sülûs hatla yazılmış"mülûk-ül Arab-ı Vel-Acem" ibaresi ve Destimal odası kapısında "Mehammed bin Murat Han" ismini taşıyan kitabe Türk tahta'oyunculığının İstanbuldaki en eski,en güzel örnekleridir.Bu tahta işçiliği Selçuk ve Bursa yolundan gelmektedir (3).

Binanın otuz penceresi vardı.Her pencerede bir hasodalı yatardı.Fakat sonraları fazla onarıma uğradığından asıl karakterini kaybetmiştir.Ancak boyunca mukaddes emanetler,başta peygamberimizin harkası bulunmak üzere,Harka-i Saadet odasının duvarlarına gömülmüş üç dolaban içinde muhafaza edilmektedir (4)

Tarihlerimiz Yavuz Sultan Selim'in hilâfetini yazarlar,Harka-i Saadet dairesinin bu padişah tarafından kurulduğunu bildirirler.Emanetler hazinesini Masırdan getirdiği rivayet edilir.Fakat Yavuz Selim'in Halife unvanını aldığı,zamanın hiçbir vesikasına dayanmaz.Yavuzun böyle bir unvanı görülmez.Harka-i Saadet dairesinin bazı kapıları üzerinde Fatih Sultan Mehmed'in adı yazılıdır.Bu bina I.Selim'den çok sonraları bu adla anılmıştır.Emanetlerin bir kısmı Yavuz Selim daha Suriyede iken kendisine teslim edilmişti.Bu eşyadan bazıları I.Selimden önce de İstanbul hazinesinde bulunuyordu.Bütün bu eşya 1481-1916 yılları arasında burada toplanmıştır (5).

(1) Reşat Ekrem Koçu,Topkapı sarayı,İstanbul 1966 S. 79

(2) Ziya Erkins,Topkapı sarayı,İstanbul 1959 S.20

(3) A.Süheyl Ünver,Süsleme bakımından Top.S,Müs.Güz.Sn.Der.Sayı 6 1939-40 S. 112

(4) Reşat Ekrem Koçu,Topkapı sarayı,İstanbul 1966 S. 80

(5) Ziya Erkins,Topkapı sarayı,İstanbul 1959 S. 21

K A R Ş I L A Ş T I R M A :

Yeni sarayın Edirne saraya ile karşılaştırılması :

İki sarayda da esaslı yerlerin dağılışı ve durumları aynıdır. Yalnız tâli hizmetler hususunda değişiklik vardır. İkisinin en büyük farkı İstanbul sarayının bir iç kale şeklinde her tarafa surlarla çevrili olmasına karşılık Edirne sarayında sur bulunmamasıdır. Avlular arasında hudut ve kenar duvarları varsada bunlar epeyi alçak, ufak payandala duvarlardır. Edirne sarayının birinci avlusu noksandı. Burada şehrin umumî caddesinden doğruca Bab-üs Selamdan geçilip Alay meydanına girilir. Alay meydanı hemen hemen İstanbul saraya ikinci avlusu gibidir. İstanbul, Edirneyi misâl olarak teşekkül etmiştir. Sağda mutfakların, solda baltacıların ve kubbealtının bulunduğu bilinmektedir. Bab-üs Saadeden girilen meydan İstanbul sarayının üçüncü avlusuna mukabil olan meydandır. Bu meydanın sağında Fatih köprüsü, demir kapı karşısında kum kasrı, Cihannüma kasrı denilen Kasr-ı padişahî bulunur. Arz odası İstanbul sarayında olduğu gibi Bab-üs Saade'nin hemen karşısında olmayıp soldadır. Edirne sarayında hâsaharın yeri meçhuldür. Eser kalmamıştır. Mutfaklar, İstanbul mutfaklarından oldukça ufaktır. Kubbelere 5,60 metre çapında, güney tarafa tuğla ve taşla yapılmış, kuzey tarafı kemerler ve ayaklar üstüne dayanır ve açıktır. Sekiz kubbeliyken sonradan genişletilmiştir. Bacalara kubbe ortalarında değil, yanlara konmuştur.

Netice olarak şunu söyleyebilirizki; Edirne saraya İstanbuldakine pek çok hususta örnek teşkil etmekle beraber onun gibi sur ve burçlarla çevrilmiş muayyen bir saha içinde değildir. İstanbuldaki gibi birinci avlusu olmadığından mahremiyeti daha azdır. Alay meydanı ikinci avludan daha küçük, kum meydanının ise iki taraf boş olup yalnız iki kenarında bina vardır. Ondan ileride de avlular tahdit edilmediğinden İstanbuldaki 4 ve 5. avlular teşekkül etmemiştir. Arazinin düzlüğünden ve genişliğinden istifade edilerek köşkler arzuya göre serpilmiş olmakla beraber, sahası yine İstanbuldakinden büyük değildir. Yediyüzbin metrekareye mukabil burada 200-250 bin metrekare yer kaplar. Edirne sarayının daha büyük olduğu hakkındaki tahmin yanlışlar (1). Edirne sarayında daireler birbirinden ayrı ve dağınık olduğu halde Topkapı sarayında daireler daha toplu bir kompozisyon meydana getirecek şekilde plânlanmıştır (2).

Yeni sarayın, Manisa sarayı ile karşılaştırılması:

Murat II tarafından yaptırılmış, bugün mevcut olmayan Manisa saraya da Topkapı saraya gibi birtakım daireleri, köşklere, bahçeleri ihtiva eden 56 dönümlük bir saha işgal eden büyük bir saraydır. Manisa sarayının resminden anlaşıldığı gibi, burayada yeni sarayda olduğu gibi büyük bir kapıdan girilirdi. Birinci avlunun sağ tarafında arz odası olmasa mümkün olan bir bina bulunur.

(1) E. H. Ayverdi. Fatih devri mimarisi, İstanbul 1953 S. 371

(2) Oktay Aslanapa. Edirne'de Osmanlı devri âbideleri, 1949 İstanbul S. 150

Bu sarayda da, yani sarayda olduğu gibi, ikinci bir avlu, köşkler ve üçüncü bir avlu bulunmaktadır (1).

Yeni saraydaki eserlerin tek tek kargılaştırılması :

Raht Hazinesi :

Tozyinat bakanından Bursa yeşil cami ile benzerlik gösterir. Raht Hazinesindeki hücrelerin içine 25X25 Cm. ölçüsünde alça plâklarla zengin tozyinat yapılmış etrafına altıköşe kabartma yıldızla bir su geçirilmiştir. Buradaki alça levhaların deseni Bursa yeşil cami duvarlarındaki altıköşeli motiftir ve yapılaş tekniğinde aynıdır.

İnrahur Odası :

Tozyinat bakanından, hücrelerindeki ve kapı üstündeki alça stukkolar yeşil camidekilere pek benzemektedir.

Mutfaklar :

Mutfakların sekizköşe kasnaklara oturan Bâyezit devri kubbelerindeki yuvarlak pencereleri Bâyezit camidekilere benzemektedir. Bilindiği gibi Bâyezit cami merkezi kubbesinin etrafında 34 tane daire kavisi pencere vardır. Yaran kubbelerine de yine yuvarlak pencereler açılmıştır. Aradaki fark, Bâyezit camindeki pencerelerin biri altta diğeri üstte olmak üzere iki katlı olduğu halde, mutfaklardakilerin yalnız üst pencereleri oluşudur (2).

Fatih Köşkü :

Fatih Köşkündeki alça pencereler Bursa'daki Com türbesinden ve çinili köşkten alınan kalıplara göre yeniden yapılmıştır. Cephedeki 12 pencere çinili köşkten örnek alınarak yapılmıştır. Fatih Köşkünün esas kapısı Davut paşa cami kapısına örnek teşkil etmiştir. Bilindiği gibi Davut paşa cami 15-20 sene sonra yapılmıştır. Fatih Köşkü kapılara Selçuk ve Bursa ağaç kapıları süslömleri şeklinde fakat sadeliğe gidilmiştir. Geometrik desenler kullanılmayarak bitkisel esaslar tercih edilmiştir (3).

Ağalar Camii :

Bursa üslûbunda yapılan camilerdendir. Ağalar camine birçok eklemeler yapılmıştır. Bir kere orta kısmındaki alt ve üst pencereler nisbetsiz derecede büyütülmüştür. Binanın saçak yakınında kesme taşların üstünde görülen ufak moloz taşlardan iki motrelik kısım sonradan eklenmiştir. Orta kısım sağ ve solunda pencerelerin yanında yarı yüksekliğe kadar düzey ekleme görülmektedir ki bu kısım sonradan yükseltilmiştir. Esasen alçak olunca ortanın kubbeli ve yüksek, yanların daha aşağı olması lâzımdır. Böyle olunca plân bakanından şeyh İshak, Yogurtçular (Fatih devri), İshak Kazranî (Bursa) camileri plânına benzetilebilir (4).

(1) C. Esad Arsovan, Türk sanatı, İstanbul 1954-59 S. 637

(2) " " " " " " " " S. 307

(3) T. Üs. Topkapı sarayında Fatih'e ait eserler, Ankara 1953 S. 45

(4) E. H. Ayverdi, Fatih devri mimârisi, İstanbul 1953 S. 365

Ç i n i l i K ö ğ k :

Plân benzerliği : Boğ köğeli bir oksedra doğu batı mihverini belirtiyor. Buna göre yapıda doğu sarayları için tipik olan ve daha Sarvistan'da Sasani sarayında yapıldığı gibi iki mihverlilik hali vardır (1).

Çinili köşk plân bakımından T tipi cami plânına hatırlatılmaktadır. Açık yan eyvanlara yeşil cami (Bursa), Yıldırım cami (Bursa), (Afyon) Gedik Ahmet paşa camii-nde olduğu gibidir. Bu bakımdan Bursa ve Anadolu'daki yapıların tesirini taşır. Yalnız şu farkla ki bu camilerdeki msullü çinili köşkte daha mütevazı ölçüler içinde buluyoruz. Cepheside de daha insancıl, işleniş daha ince fakat esas aynıdır. Bundan başka yan odalardaki kapataılan ocaklar yeşil camidekilere benzer bir şekilde ve alçaktan yeniden yapılmıştır.

Tezyinat bakımından benzerlik: Daş yan duvar çinileri Bursa yeşil caminin renk ve tertibindedir. Cephesleri yeşil camide olduğu gibi sarıla tuğla kaplıdır. Bursa cami ve türbelerinde olduğu gibi burada da odaların duvarları aralara üçgen lâcivert çinilerle doldurulmuş altı köşeli firuze çiniler, ocaklar ve nişlerle dekorlanmıştır (2). Bu çinilerden bazıları altın yaldız süslenmiştir. Çiniler Anadolu, Bursa ve Selçuk yolundan gelen esastadır. Muhtelif köşeli çiniler üzerinde altınla nakışlarda bu özellik zamanımıza kadar yaşamıştır. Bunların altın süslenmelerinde Fatih devrinin gelişmiş nefis rûmileri, hatayi, nilüfer bulutlara gayet orijinal olarak görülmektedir. Yeşil cami duvarlarında da bilindiği gibi altıgen çini ve üzerlerinde de altın yaldızla çiçek dekorları vardır. Renk, yapıya ve şekle itibarıyla birbirine benzeyen bu çinilerin değişik şekilde dizilmeleriyle ayrı kompozisyonlar elde edilmiştir. Bursa yeşil caminin pencere, kapı, niş alanlıkları, mihrap ve mihraban iki tarafındaki duvarlar ile geometrik çinilerin etraflarında dönen çini bordürler kare şeklinde plaka çinilerdir. İkisinde de İranlı ustaların çağışta söyleyebiliriz. Yalnız arada tek bir fark vardır. Bursa çinilerinin plaka halinde yapılmasına karşılık çinili köşk çinileri mozaik tarzında yapılmıştır.

Çinili köşkteki teşhîp fetihten önce Anadolu'daki nakışların gelişmiş örnekleridir. Semerkand'da Emîrgür türbesi çinileri ile çinili köşk daş çinilerinin benzerliği meydandadır. Fakat daha önce bu örnekler Anadolu'da da vardı (3). Çinili köşk kaburgalı kubbeleri ve mozaik çini ile süslü eyvanı ile Yazd'de 846 (1437)de yapılan Emir Çakmak camii ile de bir benzerlik gösterir.

Çinili köşkün bağlak ve kaideleri de XV. yüzyıl işine benzemekte bir Muri-osmaniye tipini andırmakta, piring bileziklerden de mahrum bulunmaktadır.

(1) E. Diez. Türk sanatı, İstanbul 1946 s. 160

(2) E. Diez-O. Aslanapa. Türk sanatı, İstanbul 1955 s. 183

(3) A. Süheyl Ünver, Çinili köşkün altın rengi nakışları, Artitekt Der. İst. 1943 s. 253

Bağdat Kışkığı ile Çinili Kışkığın karşılaştırılması :

Bağdat Kışkığı Çinili Kışkığa benzemektedir. Büyük kubbeli salon ve bunu çeviren haçvari dört kasa kolu ile plâna Çinili Kışkığa bağlayan mekân gelişmesinin bir devamı sayılmaktadır (1).

Yala Kışkığı, Alay Kışkığı, Bağdat Kışkığı gibi binalardan farklı, bunlardan birer veya ikişer odadan meydana gelmesine karşılık, Çinili Kışkığın bilindiği gibi geniş bir plân üzerine tertiplenmiş, birkaç katlı ve birçok odalardan müteşekkil olmasıdır.

Kışkığın, devrinden evvelki eserlerle karşılaştırılması :

Sicilyada Normanlar zamanında yapılmış olan El Asisa sarayı ile plân bakımından ilgisi olduğu görülür. Zira Palermo'da 1166 da Vilhelm II için yapılmıştır. Plân bakımından dikdörtgen bir yapıdır. Çinili Kışkık ise karedir. Benzor taraf ise her ikisinde de haç plânının mevcut olmasıdır.

Kışkığın, devrinden sonraki eserlerle mukayesesi :

XVII. yüzyılda Safaviler devrinde Şah Abbas I tarafından İsfahanda yaptırılmış Cihil sütun plânı ile Çinili Kışkık plânı arasında yakın benzerlikler vardır. Çinili Kışkığa da Cihil sütun gibi karenin dört köşesinde birer oda vardır. Yalnız Cihil sütunda güney ve kuzey fecatta bulunan oyvanlar Çinili Kışkığa doğu ve batı fecattadır. Cihil sütunda orta salon ancak oyvanlarla beraber haç şekli meydana getiriyor. Halbuki Çinili Kışkığa orta salon oyvanlar dahil olmadan bir haç şekli meydana getirmektedir. Çinili Kışkığın plânı yalnızca bir kare içerisinde haç şeklinde iken Cihil sütunun haç plânla kare kısmın iki yan taraflarında birer sütun dizisi, ön taraflara konan iki uzun mekân ve üç sarımsık sütun dizisiyle plânı dikdörtgen şeklini almaktadır.

1670 de İsfahan'da yapılan Hışt Behişt'in plânı da Çinili Kışkık'a benzor. Hışt Behişt'in plânı da kareye yakındır ve orta salon haç şeklindedir.

(1) E. Diez-O. Aslanapa. Türk sanatı, İstanbul 1955 s. 124

TOPLAMA - DEĞERLENDİRME

ESKİ SARAY :

(858) 1454 de Fatih, Bayazid tepesini ve Süleymaniye camininin yerini kaplıyan bu saraya yaptırmaştaki bugün burada İstanbul Üniversitesi bulunmaktadır. Plâna hakkında kesin bir bilgimiz yoktur. Evliya Çelebi'nin yazdığına göre, saray çifte duvarla çevrili, girdiğimiz yeri bulup tekrar çıkamayacağımız kadar büyüktür. Plânın ilk Osmanlı saraylarında olduğu gibi, avlular içine yerleştirilmiş bir takım ayrı daire ve köşklere meydana geldiği tahmin edilir.

ÇİNİLİ KÜŞK : 1472 (877)

Mimâra meçhuldür.

Plâna; Kareye yakın bir dörtgen şeklinde olan binanın haçvari kubbeli dehlizinin sağ ve solunda birer açık eyvan, batısında beş kenarlı oda, dört köşesinde dört oda bulunur. T tipi cami plânına hatırlatır. Bodrumun plânı da aşağı yukarı aynıdır. Ürtü sisteminde kaburgalı yıldız tonozlar ve mukarnaslı tromplar kullanılmıştır.

Tezyinat Özellikleri : Kapı eyvana tam bir Selçuk tarzında mozaik çini ile kaplıdır. Bu köşkten sonra aynı tarzda çinilerle süslenmiş bir binaya rastlanmaz. İç duvarlar altıgen lâcivert çinilerle kaplıdır. İznik ve Bursa'nın XIII. yüzyıl eserleri burada çinilerle devam ettirilmiştir. Plân ve çiniler Selçuk sanatının gelişmiş bir tipidir.

FATİH KÜŞKÜ :

(877) 1473 tarihinde yapılmıştır. Üçüncü avlunun kuzeydoğu köşesini işgal eder.

Plâna : Esas bina soğukluk, kubbeli salon, iki ahşap çatılı ocaklı bir salonla, bir açık hayat ve uzun bir revak, salonla soğukluk arasından varılan ve çatılı salonla hayat altındaki bodrumlardan bir de balkondan meydana gelmiş bir bütündür. Soğukluk kubbesi sekiz kenarlı kasağa dayanır.

Tezyinat Özellikleri : Dağ cephe kesme taş ve tuğla ile ürtüldür. Kapılara köfeki tağandan Bursa kemeri uygulanmıştır. Revak sütunları mermerdendir. İçte istalâktitler ve hücreler alçıdandır. Pencere kapaklara ve kapılarda görülen tahta işçiliği Bursa ve Selçuk yolundan gelmektedir. Burada yarım sütunun kullanılması olmaz yeni bir özellik olarak karşımıza çıkar.

RAHT HAZİNESİ - İMRAHUR ODASI VE HASAHİR :

Baltacılar avlusu denilen kısmın dağ kenarına teşkil eder. Hasahir Fatih tarafından 1478 de yaptırılmıştır.

Plân : Hepsini 120 metre uzunluğunda olup en kuzey uca kubbeli Raht Hazinesi, sonra çatılı İmrahur odası, yine çatılı biri çok büyük, ikincisi küçük ahır binası

ile, ilgisinin ortasında küçük bir kısım ve en uçta ocakla soyis hücrelerinden meydana gelmiş Hasahar bulunur. Raht Hazinesinin iki giriş kısmı vardır ve sekiz mermer direk üzerine dayanan bir sayvana içine alır. Kubbe üçgen köşeliklerde oturur.

Tezminat Özellikleri : Dağ duvarlar kesme taşla kaplıdır. Kubbede mukarnaslardan meydana gelmiş silme, sikkaklı kalem işi, hücrelerde sekizgen alça tezminat dikkati çeker. Kapılar Fatih devri çubuklu kapıların bir örneğidir.

ORTA KAPI :

Topkapa sarayına iki tarafında birer kule olan ve eskiden Bab-üs Selâm denilen Orta kapıdan girilir. Esası Fatih zamanına aittir.

Plân: Birinci kapıdan girilince üzeri tonozlu geniş bir geçit sonra ikinci bir kapı gelir. Sol tarafta kapıcıbağın odaları, sağ tarafta koğuşları bulunur.

Tezminat Özellikleri: İçteki harçlar kısmen sıvama kısmen cetvellidir. İç cephede renkli kalem işleri bulunmuştur.

MUTFAKLAR :

İkinci avlunun sağ tarafında iki saralı yirmi kubbeli mutfaklar bulunur. Günöydaki dört kubbeli kısım Fatih zamanına aittir. Kubbeğe geçiş pandantiflerle olmuştur. II. Bâyezid zamanında yapılan sekiz köşeli kasnaklara oturan kubbelerde örtü sistemi tromplardır. Mutfaklar XV. yüzyılda Mimâr Ayas tarafından yapılmış, II. Selim zamanında Mimâr Sinan tarafından onarılmıştır.

Tezminat: Dağ duvarlar taşla, iç duvarlar moloz taşla örtülüdür. Kubbelerce temiz tuğla ile işlenmiştir.

İÇ HAZİNE :

İkinci avlunun kuseybatı köşesinde dir.

Plân: Dikdörtgen bir salonun üstü iki saralı olmak üzere dört kubbe ile örtülüdür. Kubbeler sekiz köşe kasnaklara, pandantiflere oturur.

Tezminat: Dağ cephe moloz taşla ile kaplıdır.

AĞALAR CAMİSİ :

Fatih tarafından endurun ağalara için yaptırılmış mescittir.

plân: Beşik bir tonozla örtülü uzun dikdörtgen ve oldukça yüksek bir bina ile dar bir giriş ve kuseydoğu tarafına XVIII. Yüzyılda eklenmiş daha ufak bir mescitten ibarettir.

Tezminat: Cephede ufak ve büyük taşlar arasında tuğla hatallar göze çarpar. İçteki duvarlar XVII. yüzyıl çinileriyle kaplıdır.

HIRKA-İ SAADET DAİRESİ :

Esası Fatih Sultan Mehmed tarafından yaptırılan bu bina Topkapı sarayının üçüncü avlusunun sol tarafındadır.

Plânı : Etrafa revakla ve üstü dört kubbe ile örtülü kare dört odadan meydana gelmiştir.

Tezyinat Özellikleri : Duvarlar XVI.yüzyıla İznik çini panolarıyla kaplıdır. Duğa kitabeli tahta iççiliğine rastlanır.

DEĞERLENDİRME :

Plân bakımından : kubbeli bir takım bölümlere ayrılmış olmaları bakımından İç Hazine,mutfaklar ve Hırka-i Saadet dairesinin plânları birbirine benzetilebilir. Plânlara ayrı olduğu halde her ikisinde bir revak bulunması Fatih köşkü ile çinili köşkün müşterek bir özelliğidir.

Örtü sistemi bakımından : Dış kasnaklar artık yuvarlak değil çokgen çeklinededir.İç hazine,mutfaklar,Fatih köşkünde soğukluk kısmında olduğu gibi... Kubbeğe geçişte en çok pendentif kullanılmıştır.İç Hazine ve Hırka-i Saadet dairesinde olduğu gibi...

Tezyinat bakımından: Bu devir binalarında bilhassa kesme taş kullanılmıştır.Hasahar ve Mutfaklarda olduğu gibi...Moloz taşıyla yapılmış cephe Hasahar, Mutfaklar ve İç Hazine de görülüyor.Yalnız araya ufki ve dikey tuğlalar veya gayet ince taşlar serpiştirilmiştir.Kesme taş arasında tuğla hatallar,Ağalar camii ve Fatih köşkünün cephelerinde görülür.Çubuklu kapılar Fatih köşkü,İmrahur odası ve Hırka-i Saadet dairesinde yer almaktadır.Fatih devrinde tahta işçiliğinin ne kadar çok geliştiğini bu eserlerdeki kapı ve pencerelerden anlıyoruz.Fatih köşkünde,İmrahur odasında ve çinili köşkte gördüğümüz alçı süslemelerden de bu devirde alçı tezyinatının da ne kadar gelişmiş olduğunu görüyoruz.Raht Hazinesi kubbesinde ve Orta kapı iç cephesinde kalem işleri bulunmuştur.Ağalar Camisi, Hırka-i Saadet dairesi ve çinili köşk zengin çinilerle kaplılardır.

N E T İ C E :

İstanbulun fethi bir devri kapamaş yeni bir devri açmaştır. Bu devir Avrupa'da rönesans bizde ise bir yükselme devri meydana getirmiştir. Bu yükselme devri bize yeni bir maddi ve manevî çalıřma ve ilerleme hızı kazandırmıştır.

Fatih devri Osmanlı mimâri sanatının kökleşme devridir. Bu devirde Selçuklu tarzının son etkilerinden, çinli küçük hariç, tamamen uzaklaşılmaş, hatların ve hacimlerin nisbetinden doğan ahenk ile bünye mimârisi anlayışına kıymet veren ciddi ve ağır başlı eserler meydana getirilmiştir.

İstanbulu alan Türkler Bizanstan ne plân ne daş görünüş özellikleri almışlardır. Bu devirde etkinin nereden başlayıp nerede bittiği anlaşılmalıyacak kadar bambaşka eserler meydana gelmiştir. Yukarıda yazdığımız gibi, bilhassa daş mimâri hatların, satahların uygunluğundan doğan azametli süse önem vermeyen bünye mimârisi İstanbulun silüetini meydana getirmiştir.

Netice olarak şunu söyleyebilirizki Fatih devri sanata daş etkilerin uğrak yerinde ve Bizansın bin senelik malsemesinin beşğinde bulunmasına rağmen, bünyevî bağımsızlığına ve yaratıcı karakterine sadık kalmış ve bu devir mimâri eserleri Bursa ve Edirne'de gelişen ilk Osmanlı âbideleriyle İstanbul'da Beyazıt camii arasında bir köprü olup Osmanlı mimârisinde Beyazıt caminin meydana gelmesini hazırlayan, ona yol açan çok önemli yeni bir çağın habercisi olmuştur.

B İ B L İ Y O G R A F Y A

- Ayverdi (Ekrem Hakka) Fatih devri mimârisi, İstanbul 1953 No.11
- Arseven (Celâl Esad) Türk Sanatı Tarihi, İstanbul 1954-1959
- Arseven " " Sanat Ansiklopedisi, 4.cilt
- Aslanapa (Oktay) Fatih devri âbideleri, Güz.Sn.A. yillığı 8.1 İstanbul 1963
- Aslanapa " Edirne Osmanlı devri âbideleri, İstanbul 1949
- Aslanapa " Edirne âbideleri-Tarih dergisi Cilt 1 İstanbul 1949
- Bikbul (Ahat U) Topkapı sarayında Hasahar, Güz.Sn.Der.sayı 6 1939-1940
- Çetintağ (Sedat) Türk mimâri anıtları, Osmanlı devri, cilt 2 İstanbul 1952
- Dioz (Ernst)-Aslanapa (Oktay) Türk sanatı, İstanbul 1955
- Ethem (Halil) Topkapı sarayı, İstanbul 1931
- Erkine (Ziya) Topkapı sarayı, İstanbul 1959
- Koçu (Reşat Ekrem) Topkapı sarayı, İstanbul 1966
- Koçu " " A guide to the Topkapı palace museum, İstanbul 1966
- Orgun (Zarif) Çinili köşk-Artitekt sayı 11-12 1941-1942
- Osman (Rıfat) Edirne sarayı, Ankara 1957
- Öz (Tahsin) Topkapı sarayında Fatih'e ait eserler, Ankara 1953
- Öz " The Topkapı museum 50 masterpieces, İstanbul 1952
- Öz " Topkapı sarayı müzesi rehberi, İstanbul 1953
- Öz " Topkapı sarayı müzesindeki onarımlar, Güz.Sn.Dergisi sayı 6
- Uzunçarşılı (İsmail Hakka) Osmanlı devletinin saray teşkilâtı No.15 Ankara 1945
- Ünver (A.Süheyl) İstanbulun fethinden sonra ilim ve sanat, İstanbul 1964
- Ünver " " Süslene bakımından Top.Saray müz.Güz.Sn.Der.8-6 1939-1940
- Ünver " " İlim ve sanat bakımından Fatih devri albümü, S.29 İstanbul 1945
- Ünver " " Sözer (Mihriban) Çinili köşkün altın renkli nakışları, Artitekt 3-4
1943
- Ulgen (Ali Saim) Fatih devrinde İstanbul, Ankara 1939
- Yetkin (Suûr Kemal) İslâm sanatı tarihi, Ankara 1954
- Yetkin " " Türk mimârisi, Ankara 1970
- Silâhdar tarihi, Cilt 1 İstanbul devlet matbaası 1928
- İstanbul Arkeoloji müzesi neşriyatı cilt III
- Eski Hayat mecmuası, İstanbul sarayları ilâvesi, Sayı 28 1954
- Resimli tarih mecmuası sayı 41 cilt IV 1953
- Evliya Çelebi Seyahatnamesi cilt I, III İstanbul 1638
- Tez. Nevin Doğançay
- Artitekt dergileri (1941-42), (1943), (1953) sayı 3-4, 11-12
- Güzel sanatlar dergisi sayı 6 1939-1940
- Güz.Sn.Ak.Türk sanat tarihi enstitüsü yayınları sayı 1 İstanbul 1963

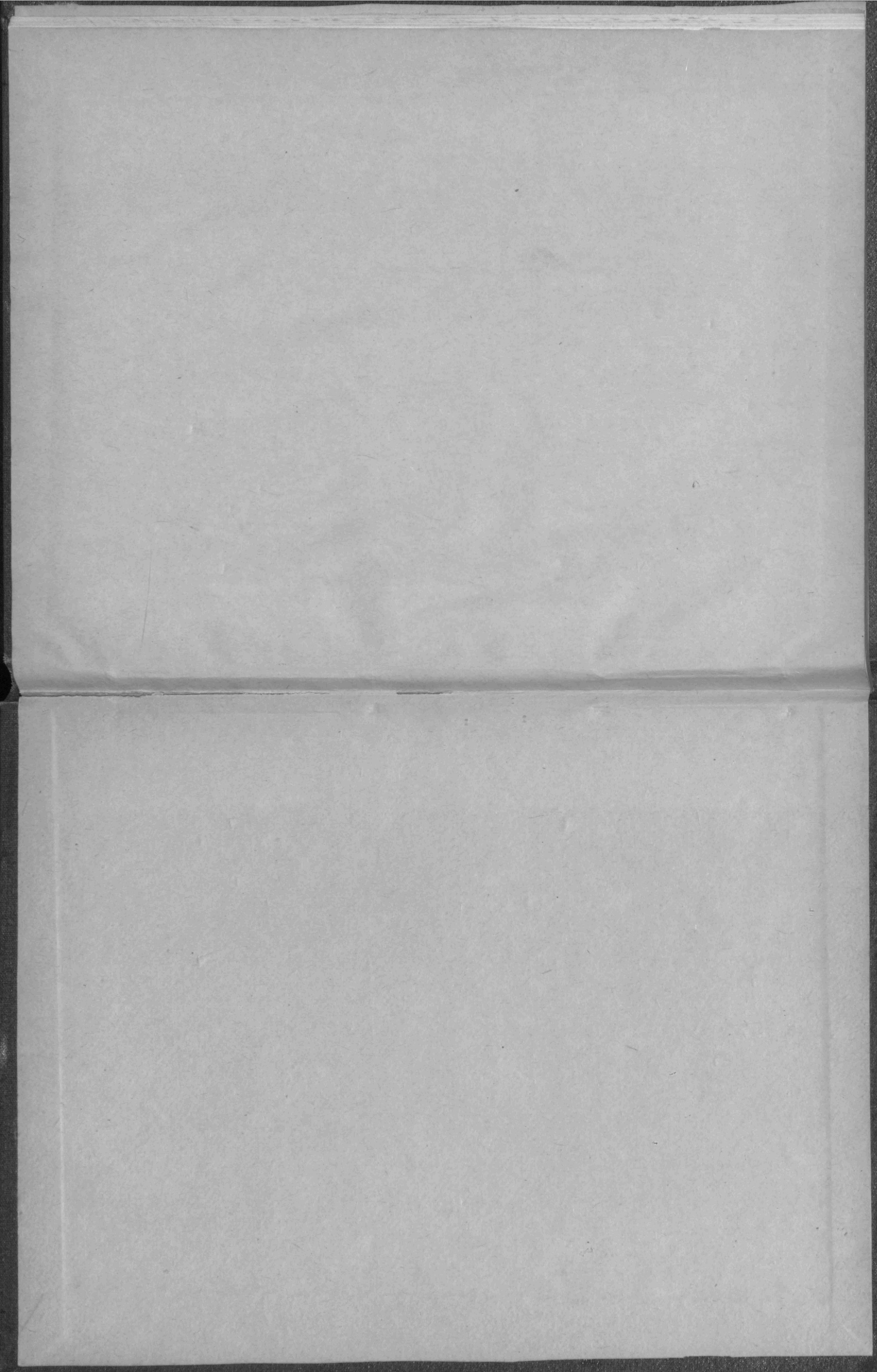
FOTOĞRAF LİSTESİ

1. Amirutzes gravürü ve Eski Saray .
2. Eski Sarayan Paris B.N'de bulunan ve 1574 delki halini gösteren gravür .
3. Eski Sarayan 1239 tarihli Bayezit su yolları haritasındaki sınırı.
4. Eski Sarayan Bayezit camisi kırışısına açılan kapısı. Bu kapı yerine Abdülaziz zamanında şimdiki tahta kapı denilen Âbidevi kapı yapılmıştır.
5. Eski sarayan surlarla çevrili avlusu ve Bayezit camisinin XIX.yüzyıldaki hali (Eski bir gravürden).
6. Çinili köşk dış cephesi.
7. Çinili köşk eyvan çinileri.
8. Çinili köşk, revağın sıvanmış bünyesi.
9. Çinili köşk kitabe ve çinileri.
10. Çinili köşk giriş kubbesi.
11. Çinili köşk haçvari dehlizin kaburgalı yarım kubbesi.
12. Çinili köşk çalkmalı oda petekli ve istalâktitli küreleri.
13. Çinili köşk çalkmalı oda kapısı.
14. Çinili köşk çalkmalı oda kubbe tezyinatı.
15. Çinili köşk çalkmalı oda kubbe tafsilatı.
16. Çinili köşk yan cephesi.
17. Çinili köşk arka cephesi çalkmadaki çinileri.
18. Fatih köşkü revaklı cephesi.
19. Fatih köşkü revağınan iç görünüşü.
20. Fatih köşkü esas kapısı.
21. Fatih köşkü 1.salon kapısı.
22. Fatih köşkü soğukluğunun kapısı.
23. Fatih köşkü balkonu.
24. Fatih köşkü, Hayatan revak kasımları.
25. Fatih köşkü, Hayattaki havuz.
26. Fatih köşkü soğukluk hücreleri.
27. Fatih köşkü 1.salon kubbe tezyinatı.
28. Fatih köşkü dış doğu cephesi.
29. Fatih köşkü ahşap penceresi.
30. Fatih köşkü revağındaki yarım sütun.
31. Fatih köşkü, soğukluk ünindeki sağlam payanda duvarı.

32. Hasahar-İmrahur-Raht hazinesi dağ cephesi .
33. Raht hazinesi mermer sayvanı.
34. Raht hazinesi kubbe dayanağı, alça kornişü.
35. Raht hazinesi kubbe gübeği tezyinatı.
36. İmrahur odası alça hücre tezyinatı.
37. İmrahur odası tavanı.
38. İmrahur odası kapısı.
39. Hasahar esas kapısı.
40. Hasahar iç görünüşü.
41. Orta kapı.
42. Orta kapı iç cephesi.
43. Mutfakların Fatih kısmı cephe tafsilatı.
44. Mutfakların iç görünüşü.
45. Mutfakların kubbe pencereleri.
46. Mutfakların kubbe örtü sistemi.
47. İç Hazine cephesi.
48. Ağalar Camisi dağ görünüşü.
49. Ağalar Camisi ve mescidi.
50. Harika-i Saadet dairesi.

P L Â N L İ S T E S İ

1. Çinili köşk zemin kat plâni.
2. Çinili köşk bodrum plâni.
3. Fatih köşkü plâni.
4. Hasâhar plâni.
5. Orta kapı plâni.
6. Mutfakların plâni.
7. İç Hazine plâni.
8. Ağalar Camisi plâni.
9. Harka-i Saadet dairesi bodrum kat plâni.





İSTANBUL ÜNİVERSİTESİ
MERKEZ KÜTÜPHANESİ



08829