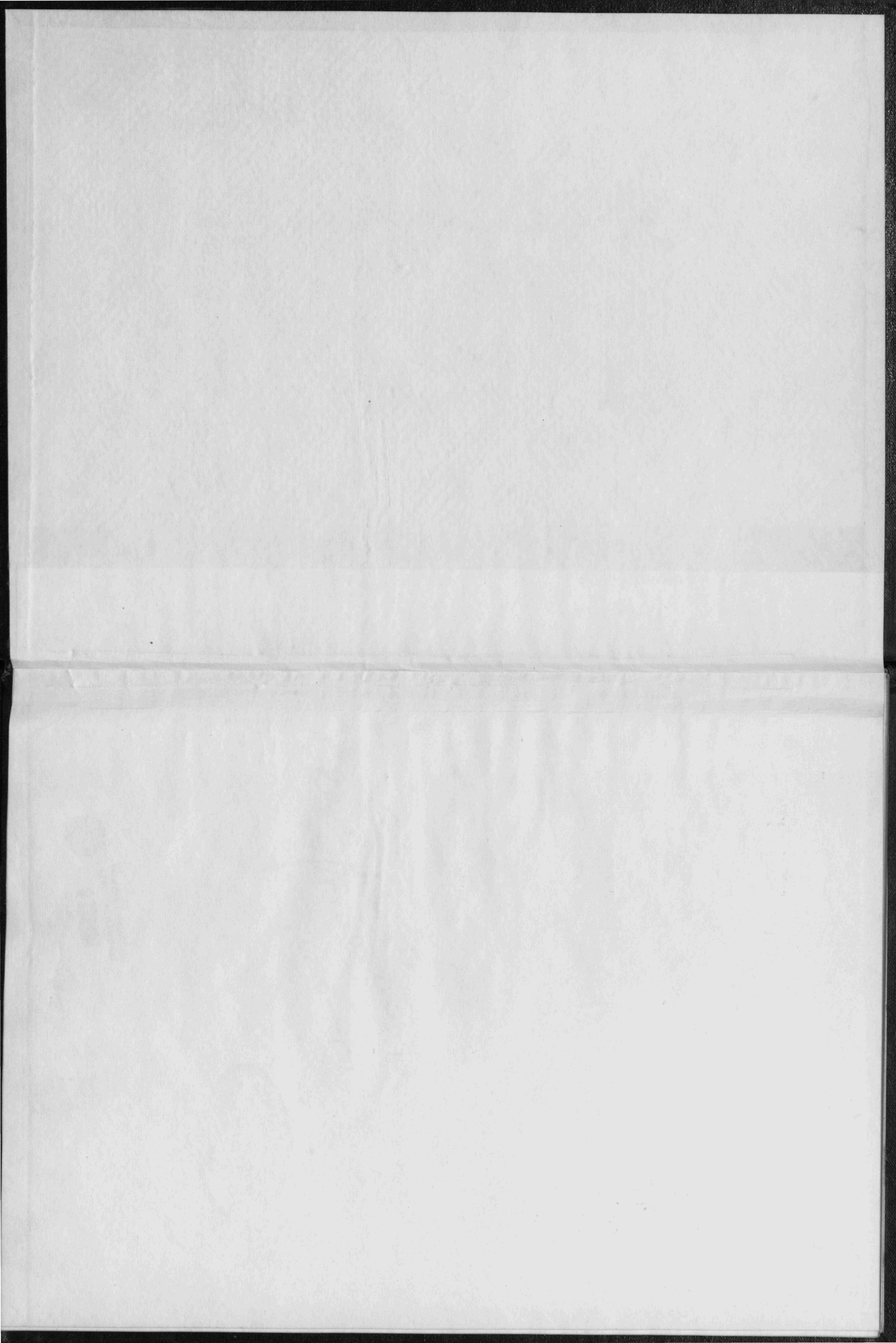


TEZ
5120



05120



Kolub edilihi is'te
M. O. ...

Arkeoloji - Prehistoriya



7/28

ISTANBUL ÜNİVERSİTESİ
MERKEZ KÜTÜPHANESİ



05120



B E L E V İ

M A U S O L E U M ' U

Aynur Kökgil

802

Agustos , 1967

Ö N S Ö Z

Tezimin konusu , Belevi mausoleum'udur. Bu hususda esasli bir neşriyat olmamasına rağmen , yapılan araştırmalar sayesinde , anıtın çeşitli durumları hakkında , bir fikir sahibi olabiliyoruz .

Belevi Mausoleum'unda hem doğu hemde batı etkileri , bilhassa kabartmalarda belirli bir taşta üslubuyla kaynaşmaktadır.

Tezime başlamadan önce bu enteresan yapıyı bana, inceleme fırsatını veren , değerli hocam Ord. Prof. Arif M. Mansel'e ve çalışmamda bana yardımcı olan , diğer hocalarımın teşekkürü bir borç bilirim .

Aynur Kökgil

İÇİNDEKİLER

Önsöz

I- Giriş

II- Belevi Mausoleum'u

A- Yeri

B- Kazılar

1- İlk araştırmalar

2- İlmî kazılar

C- Anıtın mimari yönden incelenmesi

1- Dış mimari

a- Kaide

b- Üst kat

c- Örtü sistemi

2- İç mimari

a- Mezar odası ve girişi

b- Sella

D- Anıtın heykeltıraşı yönden incelenmesi

1- Kabartmalar

a- Kaset levhaları

b- Lâhit kabartmaları

2- Heykeller

E- Mezar sahibi ve ölü kültürü

F- Arkeolojik Mukayeseler

G- Tarihlendirme

III- Netice

BIBLIOGRAFYA

- Bean . E. George, Aegean Turkey London , 1966, s. 182
- Boysal . Y, "Korinthische Kapitelle der Hellenistischen
Zeit Anatoliens „Anatolia Ankara , 1957 ,
s. 10 , lev. 9.
- Keil J, "Vorläufiger Bericht über die Ausgrabungen in
Ephesos" ÖJH XXVIII, Viyana , 1933, s. 28-43,
XXIX, 1934/35 , s. 103 - 145, XXX, 1937, s. 175-194
- Keil J, "Der Grabherr des Mausoleums von Belevi „ Anz.
Wien. Akad 54, Wien , 1949, s. 51- 60
- Kleiner G , Diadochen- Gräber Wiesbaden, 1963, s. 80- 85
- Miltner F, Ephesos Stadt der Artemis und des Johannes.
Wien , 1958, s. 10- 12
- Rodenwaldt G, "Mausoleum von Belevi" AA Berlin , 1946/47
s. 38- 47
- Praschniker C , "Die Datierung der Mausoleum von Belevi „
Anz. Wien Akad . 1948, s. 271- 293

Weber G , Tumulus et hieron de Bélevi sur l'ancienne route
d' Ephèse à Sardes Paris, 1878- 1880, s. 89 v. 2.
v. d.

Weickert : Das Lesbische Kymation Leipzig , 1913 ,
s. 72-73.

G İ R İ Ő

Yuksek bir podium üzerinde Yunan tapınađı görünüşünde olan mezar tiplerine Likya, Karia ve İonya'da raslanılmaktadır. M.Ö. 6. Y.Y. da Likya bölgesinde görülen kule veya payeli mezarların gelişmiş şekli , M.Ö. 5. Y.Y. da yine aynı bölgedeki Nereidler anıtında da belirmektedir.

M.Ö. 4. Y.Y. dan beri itibaren bu bölgenin sınırları dışına yayılmakta ve bir müddet sonrada Belevi Mausoleum'una örnek olmaktadır.

Bu arada , hem Anadolu'da hemde Anadolu dışında pek çok mezar anıtlarını , bu tarz etkilemektedir.

Sahibinin ismi kesin olarak bilinmeyen bu mezar anıtı, yakındaki bir köyün adıyla tanımlanmakta ve Belevi Mausoleum'u olarak adlandırılmaktadır.

Anıtın inşasının birden bire durmasında ve yapının yarım bırakılmasında , herhalde harp gibi, tabii felaketler gibi önemli nedenler olmalıdır.

Belevi Mausoleum'unda kazı yapılmıştır. Ama bu hususda esaslı bir yayın yoktur.

Ayrıca gerek kronoloji ve gerekse diğer hususlar için kesin bir belge de bulunamamıştır.

Bu sebepten bu yapı hakkında , kesin bir hükme vermek zorlaşmaktadır.

Ancak bazı kısımları zamanımıza gelebilen anıtın, bu durumuna, tabii şartlarla beraber , yakınlardaki bir taş ocağı ve uzun zaman evvel açılmış , soyulmuş olmasında sebep olmuştur.

Bununla beraber Hellenistik devrin önemli yapılarından biri olan , Belevi Mausoleum'u bilhassa Anadolu'da çeşitli sanat etkilerinin ne şekilde tesirler bıraktığını göstermesi bakımından enteresandır.

Belevi Mausoleum'unun Yeri

İonya'da , Ephesus'un 15 Km. kuzey doğusunda, (harita 1)
Kozpınar istasyonundan Tire'ye doğru uzanan Kaistros
(Kçük Menderes) ovasının güneyinde ve Belevi köyünün
doğusunda ovaya çıkıntı teşkil eden bir tepeliğin üzerinde
yer almaktadır (resim 1) .

YAPILAN ARAŞTIRMALAR

Belevi Mausoleum'unda iki tip çalışma olmuştur. Bunlardan birincisi inceleme mahiyetinde olanlar ve sonradan neşredilen makaleler , ikincisi ise ilmi kazılardır.

A- İlk araştırmalar

19. Y.Y. da bazı şahısların bu civara yaptıkları inceleme gezileri neticesinde elde ettikleri kanaatlere dayanmaktadır.

İlk defa 1824 de P. von Osten bu anıtı görmüş ve bu yapının bir kale veya prensin hazinesi olduğunu ileri sürmüştür (1) . Daha sonra 1880 de @ , Weber (2] , 1890 da G. Perrot (3) , bu yapının ion nizamında bir Roma mabedi olabileceğini düşünmüşlerdir.

B- İlmî kazılar

1931-1935 yıllarında Avusturyalı Arkeologların çalışmalar neticesinde ilginç sonuçlar alınmış , anıtın mimari ve heykeltraşi bakımından önemi ortaya konmuştur(4) .

1931 senesinde kazılara başlanırken çeşitli şekillerde ve bazı yerlerde büyük kitleler halindeki yıkıntıların kaya blokunun üzerinde ve etrafında durmakta olduğu görülmüştür (resim 2) .

Daha sonra kabataslak bir inceleme yapılmış , buna rağmen yapının birinci sınıf bir anıt olduğu anlaşılmıştır.

1935 senesi kazı raporunda belirtildiği gibi önce yapının doğu ve güney tarafının açılması düşünülmüştür.

Ayrıca (resim 2 de de görüldüğü gibi) 5 tonluk vinçlerle kaldırılamayan mimari parçalar yapının bu kısmında yer almıştır.

Bu senelerde yapılan çalışmalarda , doğu cephesi ve güney cephesinin doğu yarısı temizlendi ve tahmin edildiği gibi mezar odası ve büyük bir şans eseri olarak sahibinin lâhdiyle beraber bazı eşyalar bulundu.

Bu arada kaide kayasının üst kısımları temizlendi ve kuzey tarafı da kısmen incelendi.

Kaya kitlesinin , mezar anıtının yakınlarında 1,5 m. yüksekliğinde bir basamak teşkil edecek şekilde alçaldığı ve devam ettiği anlaşılmaktadır. Bu acaip buluntunun sonucu olarak , bu büyük yapının pânlandığı şekilde tamamlanmadığı fikri doğdu.

Bu yüzden, ana plâna göre bütün kaya bloku yalnız mezar anıtının etrafında temizlenip işlenmiş ve böylece abide bir oyugun içinde duruyormuş hissini vermektedir (5) . 1937 senesinde ise Mausoleum'un kuzeybatı ve güney taraflarının araştırmalarına girişildi.

Güneydeki, dağ tarafında kaya taban aşağı doğru basamak şeklinde yapılmıştır. Mezar anıtı ile dağ arasında üstte geniş, altta dar bir geçit meydana geliyordu. Alttaki dar kısımda Romalılar devrinden kalma , su tesisatına ait bir kanal bulunmaktadır.

Binanın daha sonraki devirlerde çöktüğü anlaşılmaktadır. Çünkü birbirine karışmış mimari parçaların meydana getirdiği 2 m. kalınlığındaki tabaka kanalın üzerindedir. Mausoleumun yakınlarında bir kireç ocağı bulunduğundan kalıntıların çoğu zamanımıza kadar gelmemiştir.

BELEVİ MAUSOLEUM'U MİMARİSİ

Halikarnassos Mausoleumundan biraz küçük olan bu yapı, altta Dor nizama bir kaide ve onun üzerinde Korint nizamında bir peristasis ile çevrili bir sella ihtiva ediyordu.

Bugün ancak kaide kısmı ayakta olan bu yapının , çekirdeğini sabit bir kaya bloku meydana getirmektedir(resim 3) .

Dayanak duvarlarıyla çevrili bu kaya blokunun yüksekliği 11; 37 m. , uzunluk ve genişliği ise 29,65 m. dir(resim 4)

Anıtın üzerinde yer aldığı tepenin , merkezini teşkil eden bu kaya kitlesi muntazam bir kúbik kare şeklinde yontulduktan sonra , etrafı iki sıra kalınlığı 1,20 m. (4 ayak) olan mermer levhalarla kaplanmıştır (6) .

Anıtın dış mimarisi ile ilgili yeteri kadar parça olduğu halde iç mimarisi çok az bilinmektedir.

Kare planlı , iki katlı bir yapıdır(resim 7) . Cephedeki kapının sahte bir kapı olduğu anlaşılmaktadır (resim 6) .

Alt kısımda cephede , bir euthynteria üzerinde üç adet bilhassa alt kenarları ince işlenmiş basamaklar bulunmaktadır. Bunun üzerinde kalın bir taş sırası ve ondan sonrada kaval- silme yer almakta , daha sonra ters lesbos kymationu ile de taban profili tamamlanmaktadır (7) .

En ince teferruatına kadar gördüğümüz kaide kısmının basamakları tamamlanmamış (resim 8) , duvarda çarpmalara karşı koruyucu çıkıntılar temizlenmemiş (8) , basamaklarda kenarlar tesbit edilmiş fakat son temizlik ve retuşlar yapılmamıştır. Bundanda yapının yarım kaldığı anlaşılıyor.

Ayrıca taban profilindeki lesbos kymationunda bazı kısımlar tamamen işlenmiş , fakat hemen yanındakinde yaprak kenarları oyulmamış, biraz ilerde yaprakların orta damarları işlenmemiş, daha sonra bütün kymation kaba şekilde belirtilmiş ve bir kısmında da kymationun yeri boş kalmıştır.

Bu da yapının tamamlanmadığını belirten bir diğer hususdur. Kaide kısmının üzerinde yer alan duvar yükseklikleri ortalama olarak 0,692 m. ile 0.888 m. arasında değişen on sıra iyi işlenmiş kesme taşlardan meydana gelmiştir (resim 9) . Bununla üstünde dor nizamında arşitrav ve triglif ve metoplardan meydana gelmiş bir podium saçaklığı bulunmaktadır (resim 5- 6 ve 10) .

Kaide üzerinde yüksekliğinin toplamı 11,32 m. (3 3/4 ayak) olan Korint stili peristasis yükseliyor. Bu peristasis her kenarda 8 Korint sütunu olmak üzere 28 sütunla çevrili kare bir selladan meydana gelmektedir.

Peristasis'in basamaklarından hiç biri yerinde bulunmamış , fakat bulunan parçalar dayanan Theur rekonstruktion resminde bunları kati olarak belirtmiştir (resim 6) .

Siyah, ince grenli ve çok fazla yük taşıyabilecek kabiliyetteki plinthos'ların üstünde sütunların Attik- İon stilindeki kaideleri yer almaktadır (9) .

Sütunlar aralarında 0, 019 m. genişliğinde kasımlar bulunan 24 yivle çevrilmiş olup taban çapları 0,924 m. dir.

Başlık ve kaideyle birlikte yükseklikleri ise 8,50 m. (28 3/4 ayak) dir (10) .

Korint sütun başlıklarından şimdiye kadar tek bir örnek bulunmuştur (11) . Bu bulunan sütun başlığına dayanarak sütunların üzerindeki kenger yaprakları ve dallarının kalathos etrafındaki düzeni bakımından kendine has şekilli olduğu anlaşılmaktadır. Bunlar kısmın da işlenmiştir (12) (resim 11) .

Saçaklık , boncuk dizisi ve ion kymationu ile tahdit edilmiş 3 kademeli bir arşitrevdan (resim 12) , fazla süslü bir palmet frizinden (resim 13) , dışarıya taşkın bir dış kesimi ile lesbos kymationu şeridinden (resim 14) , yalnız süs için kullanılan ve hiç bir zaman çörten yerine kullanılmak için delinmemiş aslan başlarından meydana gelmiştir.

Arşitrav sağlam bulunan örneklere göre 3,40 m. (11 1/2 ayak) uzunluğunda parçalardan yapılmıştır.

Saçaklığın yüksekliği ise 1,70 m. dir. (5 3/4 ayak)

Yani sütun yüksekliğinin 1/5 ine eşittir. Bu yüksekliğin hemen hemen 1/4 i frize ayrılmıştır. Buna karşılık arşitrav ve saçaklık aşağı yukarı aynı büyüklüktedir.

Arşitravin alt kademesi yukarıya nazaran 18 cm. daha içtedir. Bu meyil farklarının meydana getirdiği çıkıntılar üzerine sütunlardan sella duvarına yaslanan taş girişler yaslanıyordu. Bunlar iki yüzlü fakat tıpkı epistilin dış yüzüne benzemektedir. Bunların üzerine her sütun arasında olmak üzere iki sıradan meydana gelmiş kasetler yerleştirilmiştir. Birinci sıra 0,27 m. yüksekliğinde 4 tane diagonal kesilmiş parçadan meydana gelmektedir. Süs olarak üst tarafta bir yumurta ve boncuk dizisiyle biten bir şerit profili bulunmaktadır. İkinci sıra dört adet 0,53 m. yüksekliğinde bloktan yapılmıştır. Bunların arası lesbos kymationu ve boncuk dizisi ile sınırlanmıştır (resim 15) .

Kalıntılara dayanarak , sella'nın etrafındaki sütunlu galerilerin , mermer kiremitlerle örtülü bir dam ile kaplanmış olduğunu söyleyebiliriz.

Sella duvarının taşlarından hemen hemen hiç örnek bulunmamıştır. Bu duruma göre bunların başka yerlerde kullanıldığı tahmin edilebilir.

Bu yüzden biçimlerini ve kalınlıklarını bilmiyoruz.

Sella'nın bir de tahta tavanı var mıydı ? Bu da bilinmemektedir. Bir dam yapıldığı sanılmıyor. Çünkü iç duvarlar bile tamamlanmamış ve ufki zemin yerine ihtiyaç halinde mezar odasından yağmur suyunu dışarı akıtmak üzere eğri bir zemin meydana getirilmiştir.

Binanın üstünü örten dam belki bir kademeli piramit şeklinde idi. Bunun üzerinde heykeltraşi parçalarının yer alması ihtimal hariçi değildir.

Yapılan rekonstruksiyona göre köşelerde kafa kafaya vermiş normal ebatta bir çift at , köşelerin arasında her kenarda üç çift antitetik aslan - grifon figürleri arasında küre şekilli birer mermer vazolar yer almaktadır (13) (resim 6) .

Theuer'inn rekonstruksiyonuna göre sella'nın etrafını çeviren galerinin , üstünü örten damın hemen arkasında , yükseltilmiş masif sella duvarının kenarında normal ebattan büyük kadın heykelleri bulunmaktadır (resim 6) .

Eğer damın üst kısmı basamaklı bir piramit şeklinde idiyse, buna analogi olarak Halikarnassos Mausoleum'u ve ona benzer abideler gösterilebilir (resim 5) .

Fakat yeteri kadar kalıntı olmadığından üst kısmının tamamlanmadığı da söylenebilir (14) .

Kaidenin kuzey tarafında büyük bir sözde kapı bulunmaktadır. Tamamlanmadığı için çok kaba bir işçilik göstermektedir.

Bu kapının mezar odasıyla herhangi bir ilgisi yoktur. Kaya kaidesinin güney tarafında moloz taşlarla harçlı olarak yapılmış bir yer altı geçidinin tavan tonozu bulunmaktadır. Geçidin iç duvarında bir kaç desimetre kalınlığında bir kireç tabakası bulunduğu için , bunun bir su kanalı olduğu kabul edilebilir.

Kaya kaidesinin güney doğu tarafında oyulmak suretiyle meydana getirilmiş odalar bulunmaktadır (resim 16) . Mezar odası için yer hazırlanırken kaide çekirdeğindeki kaya o şekilde oyulmuştur ki iki yan duvar yukarıda birbirlerine çok yaklaşmışlar ve dar bir levha ile kapatılacak şekle gelmişlerdir. Bu şekilde örtü sistemi beşik tonoz olan odalar meydana getirilmiştir. Sonra da mezar odası inşa edilmiştir.

Bu bölüm bir basamak daha derinde bir ön oda ve anıtsal lâhdin olduğu asıl mezar odasından meydana gelmektedir. Her iki odanın da çok güzel bir zemini , mermer levhalarla kaplanmış duvarları ve gayet muntazam büyük kama taşlarından yapılmış tonozu bulunmakta, iki odayı ağır fakat çok ince işlenmiş bir mermer kapı birbirinden ayırmaktadır. Mezar odasına dışardan giriş olmadığı anlaşılmaktadır. Güney Kaide duvarı tamamen düzdür ve mezar odasının eğer yukardan bir giriş yeri yoksa anıt bittiği zaman içine girmenin veya yerini bulmanın mümkün olmadığı anlaşılmaktadır. Euthynteria'dan dam kenarına kadar olan kısımların hakikate uygun olduğunu düşünsek bile sella'nın iç tesisatı ve dam konstruksiyonu şimdilik bir problem halinde kalıyor. Sella'nın iç duvarına ait üzerinde kitabesi bulunan Zengin bir arşitrav parçası olan blok önemlidir (resim 17) . Burada Helios'un oğlu Phaethon'un ölümünde kız kardeşleri Heliad'ların ızdırabı ve ağlamaları belirtilmekte ve iç kısmının bu olayı tasvir eden kabartmalarla süslü olduğu düşünülmektedir.

Fr. Miltner'e göre sellanın kireç taşından yapılma temeli iç duvarda karakteristik çıkıntılar meydana getiriyor. Civarında bulunan iki sütun ve 2/3 olarak yapılmış olan , saz yapraklı sütun başlığı belki sella'nın iç kısmına ait olabilir.

Fr. Miltner'e göre sellanın kireç taşından yapılma temeli iç duvarda karakteristik çıkıntılar meydana getiriyor. Civarında bulunan iki sütun ve 2/3 olarak yapılmış olan, saz yapraklı sütun başlığı belki sella'man iç kısmına ait olabilir.

Son olarak Belevi'deki yapının bir özelliğine de değinmemiz lâzımdır. U da bir çok kalıntılarıyla ispat edildiği gibi polycromik bir yapı oluşudur.

Falnız dor ve ion plastik parçalarında değil, yapının diğer taraflarında da plastik görünüş resim ile tamamlanmış ve yapı çok renkli olmuştur.

BELEVİ MAUSOLEUM'U HEYKELTRAŞISI

Heykeltraşi süsleri bakımından önemli olan bu anıtta , mimari parçalar üzerinde olduğu gibi , kabartmalarda da zengin bir polikromi görülmektedir.

KABARTMALAR

Peristasisi örten mermer kaset levhaları , kabartmalarla süslüdür. Her sütun arasında bir kaset levhası yer aldığına göre hepsi 28 tane olmalıdır.

Bu kasetlerin 80 X 80 cm. lik orta yüzeyine relieflerle süslü plakalar yerleştirilmiştir.

Anıtın güney , doğu ve batı kısımlarında Lapit- Kentauros ve Yunan -Amazon mücadeleleri , esas cephede yani kuzey tarafda ise Mausoleum'un önünde yapılan törenleri hatırlatan güreşler ve spor yarışmaları tasvir edilmiştir.

LAPİTLERLE KENTAUROSLAR ARASINDAKİ SAVAŞLARI GÖSTEREN

KASET LEVHALARI :

a- Bu mermer levhanın boyu 1,12 m. , eni ise 0,55 m. dir.

(resim 18) Sağ alt ve sol üst köşeleri yoktur. Halen üç parça halinde olup betonla tutturulmuştur.

Pelerini dalgalanan sakallı Kentauros başının üstünde iki eli ile bir kaya parçası tutmakta ve sağ ön ayağı ile Lapitin üzerine doğru abanmaktadır. Karın adaleleri hareketine uygun olarak şişkin ve gergin bir şekilde belirtilmiştir.

Sol eli ile kalkanını tutan miğferli zırhlı Lapit sağ kolu ve sağ ayağı ile yere dayanmış kendini Kentaurosa karşı korumaya çalışmaktadır.

- b- Bir diğ er kaset levhasında yine aynı konu daha hareketli olarak iş lenmiştir (resim 19) .
Yalnız burada yüzü harab olan Lapit , öteki levhada olduğu gibi kalkarıyla müdafaada değil , kılıcıyla Kentauros'un hücumuna mukabele eder şekildedir.
Kentauros'un pelerininin kıvrımları , kuyruğu, vücut adaleleri ve hatta tüyleri bile vazih bir şekilde iş lenmiştir. Yüzünde şiddetli mücadelenin iş lerini sezme mümkündür. Levhanın alt kısmı harab olmuştur.
- c- Bu levhada Kentauros ve Lapit eşit kuvvette mücadele eder şekilde tasvir edilmiştir (resim 20) .
Boyu 0,98 m. eni ise 1,06 m. dir. Kenarları kırılmış dört parça halindedir. Ortada kalkanlı, miğferli Lapit sağ elinde tuttuğu bir silahla hamle vaziyetindedir.
Pelerimli Kentauros ise sol kolıyla Lapitin kalkenına dayanmış kendini savunmaktadır.
- d- Bu levhanın büyük bir kısmı tahrip olmuştur(resim 21) .
Üzerinde ince çatlaklar bulunmaktadır. Sağ tarafta miğferli Lapit , sağ elindeki kılıcı ile solundsters vaziyetteki Kentauros'a hücum etmektedir. Sol eli havaya kalkık olan Kentauros'un yüzü ve ön ayakları tahrip olmuştur.
- e- Bu levhanın boyu 1,10 m. , eni ise 0,74 m. dir(resim 22).
Miğferli ve diz kapaklarına kadar uzanan bir zırh giymiş olan Lapit , sol diziyile Kentauros'un arkasına basmaktadır. Ayrıca sol eliyle Kentauros'u başından yakalamış sağ eliylede arkasına doğru kaldırdığı kılıcını indirmek üzeredir. Kentauros ise ön dizleri üzerine çömelmiş dehşetle bir elini havaya kaldırmış , sağ kolunu arkaya atmış ve ayakları üzerine tamamen çökmüş vaziyettedir.

f- Kompozisyon bakımından diğerlerine çok benzeyen bir levha (resim 23) . Boyu 1,00 m. eni ise 1,05 m. dir. Kentauros çok tahrip olmuştur. Bununla beraber kontur hatlarıyla hareketini takip etmek mümkün oluyor. Lapit ise ayakta Kentaurosun dizleri üzerine çöktürmektedir.

g- Çok tahrip olan bu levhada Kentauros ve Lapit , savaşın en ş hararetli anında görülmektedirler (resim 24) . Lapitin yüzündeki ifade mücadelelenin şiddeti ve yorgunluğu belirlemektedir. Şiddetle kaldırdığı sağ kolundaki kılıcını indirmek istemesine karşılık Kentauros da kendini iki koluyla korumaktadır.

h- İki kısımdan meydana gelen bu levhanın boyu 1 08 m. ,eni ise 0,55 m. dir (resim 25) . Aşağı küçük parçada Kentaurosun ön ayaklarının dizden aşağısı , yukarda büyük parçada Kentaurosun başı ve sol kolu olup , eli başındadır. Hareketli saçları , sakalı ve bıyığı olan Kentaurosun yüzünde derin bir ızdırıp ifadesi okunmaktadır. Ayrıca iri gözler ,açık ağız hareketli saçlar yüze patetik bir ifade vermekte ve burada Bergama sanat ekolünü hatırlatmaktadır.

i- Kırık bir levha , boyu 1,10 m. ,eni 0,52 m. dir (resim 26) . Lapit sol elinde kalkanı sağ elinde kılıcı ile kendisine karşı gelen Kentaurosa hücum etmektedir.

j- Boyu 1,00 m. , eni ise 0, 76 m. olan levhanın üzerinde, pelerinli bir Lapit yer almaktadır (resim 27) . Lapitin sağdan hücum ettiği Kentauros'un , bugün yalnız ayakları mevcuttur.

YUNAN - AMAZON MÜCADELESİNİ GÖSTEREN KASET LEVHASI

a- Daha ziyade levhanın sol tarafına ait iki parça mevcuttur (resim 28) .

Boy 1,05 m. , eni ise 0,74 m. olan bu levhada miğferli ve elbiseli bir amazon bulunmaktadır. Başından aşırıldığı sağ elinde kılıç, sol elinde ise başka bir silah tutmaktadır.

Bütün bu kaset levhalarında , kabartmaların işlenişinde belirli bir sertleşme vardır.

Kentaurosahi kabartmalarında Lapitlerin zırhı, elbiseleri Hellenistik devri göstermektedir. Bununla beraber hareketlerinde cansızlık hakimdir.

Aynı cansızlık Kentaurosun kaslarında da görülür.

Buna sebep herhalde batı etkilerinin yanında doğu tesirinin de hissedilmesi ve taşra karakterinin hakim olmasındadır.

LÂHİT KABARTMALARI

Mezar odasında , büyük klineli lâhit işlenmemiş sağ kısa kenarıyla , iki odanın ara duvarına dayanmakta , sol dar kısmında ise üzerine ölü hediyelerinin bulunduğu bir sedir bulunmaktadır (resim 16) .

Büyük lâhit yekpâre parçadan oyulmuş kline biçimli tekne kısmı ile birbirine çok iyi uydurulmuş ve bir yatak üstünde dinlenen bir şahsı canlandıran kapak kısmından meydana gelmiştir (resim 32) . Lâhidin yüksekliği 1,92 m. , eni 2,57 m. , derinliği ise 1,25 m. dir.

Eser çok iyi durumdadır. Yalnız tekne kısmında bazı kırık süsler ve tam ortada , mezar soyguncularının açtıkları bir delik hariç her şeyi tamamdır. Kapakta ise yalnız önemsiz parçalar eksiktir ve ufak tefek tahribat çöken taşlar yüzünden olmuştur.

Odanın bir köşesinde bulunan heykelin , kırık başında , yüz hatlarının , uzun zaman damlıyan su ile eridiği anlaşılmaktadır. İç odada halen yerinde duran klineli lâhidin , ön yüzünde resmedilmiş olan sedir, tehtadan yapılmış gibi bir tesir bırakmaktadır (resim 33) .

İki yatay giriş arasında 11 tane şarkı söyleyen , oynayan kanatlı ve kuş ayaklı siren figürleriyle süslü bir friz vardır.

Orta gurupta bir tane dialos çalan siren , iki şarkı söyleyen siren arasındadır. Sağda ve solda simetrik olarak çizilmiş iki üçlü grup yer almaktadır: her birinde ortada bir dialos çalan siren , iki yanında buna dönük olarak iki gitar çalan siren , son olarakta iki tarafta gene şarkı söyleyen iki siren cepheden tasvir edilmiştir.

Bu 11 sirenden soldan 7 tanesi en ince teferruatına kadar hatta kanatlarının tüylerine kadar işlenmiş , fakat geri kalan 4 tanesinde kanatlar işlenmemiş ve sirenler tamamlanmamıştır.

Burada da tıpkı doğu cephesinin taban profilinde olduğu gibi birden bire kesilmiş bir işçilik seziliyor.

İşlenmemiş yerleri hariç çok iyi işçilik gösteren ve üzerinde zevkle, titizlikle çalışılmış olduğu belli olan lâhdin yanında kaba ve hiç detay işçiliği göstermeyen kapak tam bir tezat teşkil etmektedir (resim 32) .

Lâhdin kapağı iki parçadan yapılmış olup tamamlanmamıştır. Baş ve ayak ucunda minderler olan yatakda , ev kıyafetiyle rahat bir şekilde uzanmış , sol eliyle bir içki kadehi uzatan sakalsız , başında diadem olan mezar sahibi bulunuyor. Bu şahıs mezar odasının yegâne sakinidir. Baş anıt kazıldıktan sonra kırılmış , fakat tekrar eski yerine oturtulmuştur. Lâhit halen Efes müzesinde bulunmaktadır.

HEYKELLER

Mezar odasının içinde , normal ebadda , mermerden yapılmış giyimli genç bir erkek heykeli bulunmuştur (resim 34) . Bu gencin ayakkabıları , dar pantalonu , belden kuşaklı uzun ve dikişli kollu elbisesi , iki taraftan omuzlara sarkan baş örtüsü vardır.

Bu figür dogulu ve büyük bir ihtimalle aşağı tabakadan hizmetkârlar sınıfındandır. Başı mevcut olmadığı için işçilik ve üslup değerlendirilmesi zorlaşıyor.

Fakat sade bir Hellenistik devir eseri olduğu anlaşılıyor. Bu heykelin yemekte efendisine hizmet etmesi yahut kapı bekçiliği vazifesini yapması varittir.

Ayrıca mezar odası içinde küçük buluntular arasında değişik kaplar ve lambalara ait bazı parçalar bulunmuştur.

Anıtın rekonstruktionunda çatının üst kenarı heykellerle süslü olarak gösterilmiştir (resim 6) .

Burada efsanevi hayvan figürleri , atlar ve az miktarda insan figürleri bulunmuştur. Bunlar aşınmalarından anlaşılmasına göre bina yıkılmadan evvel aşağıya düşmüşlerdir (17) . Seçaklığın en üstünde sütun aralarına rasliyan yerlerde küçük kenet delikleri bulunmaktadır. Bunlar vazolaran tesbitine yaramış olabilir.

Ayrıca aslan vücutlu ve başlı yukarıya doğru kaldırılmış kanatlı , kısa kesilmiş at yeleli , keçi kulaklı ve boynuzlu , 1,5 m. yüksekliğinde grigon diyebileceğimiz efsanevi hayvanlar bulunmuştur (resim 35-36) .

bunların en yakın benzerlerini Pers sanatında görmekteyiz (18)

Bu hayvanların bazılarının sağ , bazılarının da sol taraflarının çok itinalı işlendiğine bakarak antitetik durduklarına hükmedebiliriz (resim 37) .

Her kenarda üç çift-aslan- grifon heykeli arasında madeni kapları hatırlatan mermer vazolardan başka dem köşelerinde kafa kafaya vermiş atlar ve ihtimal ortalarında at bakıgıları bulunmakta idi.

Mermer vazolardan çok miktarda örnekler bulunmuştur (resim 38) . Bunlar ortada bir kuşak vasıtasıyla ikiye ayrılmış, yaprak biçimi dilimlerden meydana gelmiş kaide üzerindedir. 1 m. boyunda olan vazonun kapağının sivri olduğu bulunan bir parçadan anlaşılmaktadır (19) .

Theur'ina rekonstruktionuna göre yükseltilmiş sella duver kenarlarında normal ebattan daha büyük kadın heykelleri yer almaktadır. Bunların çok kırık olmaları yüksekten düştüklerini göstermektedir. Bu heykeller sütunlar arasında da yer almış olabilirler.

MEZAR SAHİBİ VE ÖLÜ KÜLTÜ

Hiç bir zaman bitirilememiş olan bu Mausoleumun kime ait olduğu meselesi , bu hususda bir yazıt bulunamadığı için kesin olarak halledilememiştir.

Yapının anıtsal oluşu sahibinin büyük bir şahsiyet olduğunu ispatlamaktadır. Ayrıca anıtın bitirilmeden bırakılmasının da bir sebebi olmalıdır.

Mimari parçalarla , heykeltraşlık eserleri ve kısa yazıtta-ki harflerin şekilleri göz önünde tutulursa anıtın M.Ö. 3. Y.Y. ortalarında yapıldığına hükmedilebilir ve Seleukos krallığı hükümdarlarından 11. Antiochos Theos'a ait olabilir.

Seleukoslar devletinin 3. asrın ortalarında doğuda ve batıda parçalanmağa yüz tutması üzerine , Antiochos 11 devletine sulh temin etmek için Mısır ile anlaşmak istemiş ve 252 senesinde yapılan muahedede Ptolemaios 11.' nin kızı ile evlenmeyi ve ondan doğacak çocuklarını vâris ilan etmeyi , kabul etmiştir. Bunun sonucu olarak da eski karısı Laodike ve çocukları uzaklaştırıldı.

Antiochos'un 246 senesinde Ephesos'da ölüm derecesinde hastalandığı esnada Ptolemaios 11. ' nin kızı Berenike'den doğmuş olan oğlu , henüz küçüktü . Antiochos devletinin uzun zaman bir vasi tarafından idareye tahammülü olmadığını düşünerek , ilk karısı Laodike ile barıştı ve bundan doğan oğlu Seleukos'u kendine halef tayin etti (20) .

Belevi Mausoleumunun M.Ö. 246 da Ephesos'da ölen ve 111 . Suriye harbinden ötürü başkent Antiocheia' ya götürülemeyen kiral Antiochos için yapılmış olması kuvvetle muhtemeldir(21) .

Ephesos yakınlarında bir Mausoleumun inşa edilmesini Laodike de istemiş olabilir. Hatta Laodike son günlerini bu hevalide geçirdiği için , mezarı da kocası ile paylaştığı ileri sürülmektedir (22) .

Fakat mezar odasında ikinci bir lâhit bulunmaması bu meseleyi şüpheli bir durumda bırakmaktadır.

Anıtın ani bir şekilde yarım bırakılmasına M.Ö. 244 yılında bu şehrin Ptolemaios tarafından alınması sebep olarak gösterilebilir.

Sarkophag kapağı üzerindeki baş ile paralar üzerindeki Antiochos II.'nin portresi arasında benzerlik olduğu fikri ortaya atılmış , ama bundan da bir netice alınamamıştır. Fakat başta bir diadem bulunması onun bir kiral olduğuna dair önemli bir delil olarak ileri sürülebilir.

Praschniker anıtı yanlış olarak 3. Y.Y.' a değil 4.Y.Y.'a tarihlenmektedir (23) .

Bu tarihleme ile bazı önemli şahsiyetler J. Keil tarafından mezar sahibi olarak ileri sürülmüş , asil bir Rodos'lu aileye mensup olan Memnon ve Mentor kardeşler üzerinde durmuştur (24) .

Buna bir sebepte anıtta doğu etkilerinin görülmesidir (25) Memnon'un hayatının son yıllarındaki tarihi olaylardan dolayı mezar sahibi olarak ele alınması imkânsızdır.

Buna karşılık anıtın sahibinin kardeşi Mentor olması daha uygundur.

M.Ö. 360 yıllarında Daskyleion satrapı Artabazos, Mentor ve Memnon kardeşleri elde etmiş ve çok iyi birer komutan olan bu adamların kız kardeşi ile evlenmiş , Yunan ücretli askerlerinden teşkil ettiği ordusunu bunların komutası altına vermiştir.

Bir müddet sonra Artabazos, İonya ve Hellespontos Phryiası satrapları ile birleşerek , büyük kiralı isyan etmiş ve bazı muaffakiyetler kazanmakla beraber , neticede yenilerek kaçmak zorunda kalmıştır.

Bunun üzerine satrap Memnon ile birlikte , Makedonya kralı 11. Philippos'a sığındı. Mentor ise Mısıra gitti. Orada kral Nektanebos' un ordu kumandanı olarak hizmetine girdi. Uzun zamandan beri Mısır , Pers devletine karşı yapılan mücadelenin gerçek bir merkezi haline gelmiş bulunuyordu. Bu arada Fenike'de bir isyan patladı. Nektanebos'un göndermiş olduğu Mentor'un komutasındaki 4000 Yunan ücretli Yunan askerinin yardımı ile Pers hücumlarına başarı ile karşı koydular. Ama Pers orduları ağır basmaya başlayınca , Mentor Sidon kralı Tennes ile beraber ayaklananları ele vermiş ve büyük kralın intikamcısı olmuştur.

İsyanın bastırılmasından sonra Mentor Pers kiralığının en sözü geçen şahsiyetlerinden biri haline gelmiştir (26) . Artabazos ve kardeşi Memnon için Pers kralının affını elde etmeyi başardı. Bunlarda memleketlerine döndüler.

Aynı zamanda Truvadaki toprakları kendilerine geri verildi. Mentor'un bilinen en son yaptığı iş , büyük kralın emrinde iken 442 veya 441 de Aristotelesin dostu Atarneus tiranı Hermias'ı aldatmak suretiyle , savaş yapmadan ortadan kaldırmasıdır (27) .

En geç 336 da , belkide daha evvel Mentor ölmüş olmalıdır. Çünkü bu tarihlerde , yani 11. Philippos'un , Parmenion ve Attalos' un komutası altında , öncül kuvvetleri Küçük Asya'ya yolladığı , Ephesus'u aldıkları ve Menderes Magnesiası'na kadar ilerledikleri esnada , karşılarındaki ordunun başında Mentor değil Memnon bulunuyordu. Memnon Makedonyalılara epey kayıplar verdirdikten sonra , iyi bir strateji ile Hellespontos'a geri çekildi.

334 senesinde Küçük Asyadaki satraplara harbe hazırlanmaları emri verildi. Zeleia ovasında 20. 000 kişilik bir kuvvet toplandı. Fakat Pers kralı bu kuvvetlere , bir tek başkomutan tayin etmemişti . Yapılacak hareketler hakkında bütün komutanlar birleşerek karar vereceklerdi.

İskender , Granikos'a geldikten sonra Zeleia'da toplanan harp meclisinde Memnon , harbe girilmesini icap ettiğini, yapılacak hareketin İskenderi içrelere çekerek yıpratmak olduğunu açıklamıştır. Fakat Pers komutanları Memnonun düşüncelerini kabul etmediler , çünkü bu teklifler Pers devletinin şerefine uygun görülmedi .

Granikos meydan muharebesinde Memnon oğulları ile sol kanatta yer aldı. Yenilgi neticesinde Memnon kurtarabildiği bazı kuvvetlerle , İonya sahillerine kaçmaya ve Ephesos'a sığınmaya muaffek oldu.

Bundan sonra savunma tedbirleri almak amacıyla Halikarnassos'a gitti . Burada uzun süren bir müdafaaadan sonra, şehrin düşmesi üzerine , donanmasıyla kaçmak zorunda kaldı. Daha sonra Khios ve Lesbos'u (Mytilene hariç) kolaylıkla aldı.

Mytilene'yi kuşatan Memnon bu kuşatma esnasında ölmüştür.

Her iki kardeşta Mausoleumun sahibi olabilir. Ama Mentor bu tasarıya daha uygun görülmektedir. Zira Sidonun ele geçirilmesindeki büyük başarısı, Mısırın tekrar elde edilmesi , Hermeias'ın giderilmesi , muhteşem Bagoas ile olan arkadaşlığı , büyük kırıldan aldığı hediyeler onun kardeşinden çok bu yapıya minasip olduğunu göstermektedir.

Bununla beraber Memnon M.Ö. 333 de Mytilene önünde öldüğünde Ephesos bir seneden fazla bir zamandan beri büyük İskenderin elinde bulunuyordu.

Makedonya kralının büyük düşmanı için Belevi de bir mezar yaptırılması imkansızdır. O zaman şöyle bir fikir ileri sürebiliriz. Memnon çok evvel 338 senesinde muhteşem bir mezara kendisi için başlatmış ve bu yapı masrafı düşünülmeden 336 ya belki de 334' e kadar inşa edilmiş , İskenderin Granikos savaşından sonra çalışmalar aniden kesilmiştir.

Anıtın kuzey tarafındaki kaset levhasında , mezar sahibinin şerefine tertiplenen bir tören , yani bir Agon tasviri yer almaktadır. Böyle bir levha sadece mezar sahibi için düşünülür ve ölümünden çok evvel hazırlanmış olabilir.

Mentor da ailesinin şanına uygun , Hellen sanatkarlarının meydana getirdiği muazzam bir mezar binası yaptırmak istemiş ve vasiyetnamesinde bunun için yüksek bir meblağ ayırmış olabilir.

Sellanın iç arşitravındaki kitabeden elde edilen biricik kelime sadece şu şekilde açıklanabilir .

Sellanın iç duvarında resim veya röllyef olarak Phaeton'un maceraları yani , babası Helios'un güneş arabasına binmesi, azgın atların toprağa yaklaşması ve yeryüzünde yangın çıkınca Zeus'un onu bir yıldırımla öldürmesi ve kız kardeşleri Heliadların ağlamaları tasvir edilmiş olabilir.

İmparatorluk devri Roma sarkophaglarında , Phaeton'un düşmesi ve mythik tasvirler bir çok defalar kullanılmıştır (28) . Helios kültü Hellen kültür sahasının çok az yerlerinde büyük bir ifade taşımaktadır. Ama hiç bir yerde Rodos'taki kadar önemli değildir.

Birinci dereceli bir mimar tarafından , modern stilde inşa edilen ve hiç bir zaman bitirilmemiş olan bu yapının sahibinin , bu gün iki tasviri bulunmaktadır.

Birincisi ölü odasında , sarkophag kapagı üzerinde , elinde içki kabı bulunan ve lâhdin alt kısımlarındaki sirenlerin, büyüleyici müzik tonlarını dinlemekte , ikincisi ise kuzey tarafta orta kaset levhasında , kazanılan mükafatları paylaşırken görülmektedir (29) (resim 31-32) .

Sirenler ziyafet sofrasında tasvir edilmiş olan mezar sahibine müziğin yardımıyla , yemenin ve içmenin öbür dünya ile ilgili olmadığını hatırlatmak istemektedirler.

Ayrıca öbür dünya fikrinin yanı-sıra Plato'nun 'ebedi sarhoşluk' , olarak vasıflandırdığı mutlu ruh hali anlatılmak istenmiş olsa gerektir (30) .

Kaset kabartmalarından birinde yer alan ve biraz önce de sözünü ettiğimiz , ödül dağıtan kişide , kahramanlaştırılmış ölünün kendi hatırasına yapılan bir yarışmayı göstermektedir.

Sellada mezar sahibinin bir tasvirinin bulunup bulunmadığını bilmiyoruz.

Şayet anıtın üzerine bir piramit yapılmışsa bunun tepesinde mezar sahibinden çok Heliosun arabasının yer aldığını ve kendisine bağlı olanları himaye ettiğini düşünebiliriz.

ARKEOLOJİK MUKAYESELER

Belevi Mausoleumunun bugün ancak kaide kısmının ayakta kaldığından bahsetmiştik.

Bu yüzden anıtmıza ait bazı mimari ve heykeltıraş parçaları , tarihleri bilinen diğer eserlerle mukayese ederken , yalnız kalıntılara dayanmak mecburiyetindeyiz.

Çünkü esaslı bir mezar kitabesi bulunmadığı gibi , mezar da soyulduğu için tarihlenemizi bu yoldan yapmamız icap etmektedir.

Belevi Mausoleum'u iki katlı oluşuyla, alt binasının kapalı, üst yapısının peripteral durumu ve belki de piramit damıyla güney batı Küçük Asya'da bulunan kare ve dörtgen yüksek mezarlarla benzerlik göstermektedir (31) (resim 39).

Bunlar arasında Halikarnassos Mausoleum'u en başta gelir (32) Ayrıca Xanthos' taki Nereidler, Knidos Aslanlı mezarı da sayabiliriz.

Anıtımızı da içine alan tapınak tipi mezarların ilk örneği M.Ö. 5. Y.Y. sonuna ait olan , Lykia bölgesindeki Nereidler anıtında görülmektedir (33) (resim 40) .

Bu anıt Belevi Mausoleum'u gibi muntazam yontulmuş kesme taşlardan yapılmış , yüksek bir podium üzerinde sütunlarla çevrili Grek tipi bir peristasis ihtiva etmektedir.

Dikdörtgen plânlı olan bu anıtın mezar odasının podiumda mı yoksa İon nizamındaki peristasisle çevrili tapınak kısmında mı bulunduğu kesin değildir.

Halikarnassos Mausoleum'u içinse pek çok fikirler ileri sürülmüş , bu muhteşem anıt için çeşitli plân denemeleri yapılmıştır. Aşağı yukarı 33 x 39 m. ebadında bir dikdörtgen üzerinde 24 m. yüksekliğinde bir kaide ve bu kaide üzerinde de sütunlu bir pteron yer almaktadır (resim 41).

Belevi Mausoleum'u ile Halikarnessos Mausoleum'u arasındaki hakiki fark , Belevi de detayların daha seçme ve itinalı olmasında kendini göstermektedir.

Bu anıtsal çok katlı yapının inşasına Karis satrapının ölümünden önce 352 tarihinde başlanılmış , fakat ancak ölümünden sonra , karısı Artemisia tarafından 349 da bitirilmişdir.

Halikarnessos Mausoleumunun etkisi altında daha küçük ebatta bir takım mezar anıtları yapılmıştır.

Buna örnek olarak Knidos yöresinde 4. Y.Y. ortalarına ait, Dor nizamında sütunlarla çevrili , pseudoperipteros bir kaide üzerinde kademeli bir piramit ve onunda üzerinde uzanan bir aslan bulunan "Aslanlı mezar"ı ,, gösterebiliriz (34) (resim 42) .

Bu anıt M.Ö. 394 ' e tarihlendirilmektedir.

Belevi Mausoleum'unun en esaslı özelliği , yapıda iki nizamın birleştirilerek altta Dor , üst katta ise Korint nizamının kullanılmış olmasıdır.

Bu yapılar bizi kesin bir tarihlendirmeye götürmemektedir. Çünkü Anadolü'de çok uzun bir müddet aynı tipin kullanılmış olduğu görülmektedir.

Belevi Mausoleum'unda asli Grek olmayan kare plân tercih edilmiştir (35) .

Bu anıta nazaran Belevi Mausoleum'u Grek anlamına yabancı olan bir inşa düşüncesinin belirtilerini taşımaktadır. Daha sonraki devirlerde de bazı yapılarda bu örneklerle raslanılmaktadır.

Mesela 4. asır sonlarına ait Kos'taki Kharmyleion tekrar dörtgen tarzda inşa edilmektedir (36) (resim 43) .

Alt katta iki sızde kapının ana cepheyi meydana getirmesine karşılık , üst katta geniş alanlıklı fon tarzı yapı şekli yer almaktadır.

Milet'teki Dor tarzı pseudodipteros mezar yapısı sivri çatılı damı tekrar kullanmakla beraber, kare yapı plânını da muafaza etmektedir (37) (resim 44) .

M.Ö. 2. asra ait olan Paros'daki küçük mezar binası da aynı şekildedir (38) (resim 45) .

Burada kapalı bir alt zemin üzerinde , mabet biçimi bir lâhit bulunmaktadır. ⁴⁴Alınlıklı damı üzerinde üç büst taşıyan bir kaide vardır .

M.S. meydana gelmiş olan , Suriye kule şeklindeki mezar anıtlarından El Hermel ve Kalat Fakra' da yine bir kare plân üzerinde iki kat ve üst katta dar bir piramit bulunmaktadır (39) (resim 46) .

Belevi Mausoleum'u bütün bu anıtlar içinde hiç şüphe yokki Halikarnassos Mausoleumundan hemen sonra geliyor.

Nereidler abidesi ve Halikarnassos Mausoleum'u İon , Knidos aslanlı mezarı ise Dor nizamındadır.

Belevi Mausoleum'unda dor nizamında yapılmış olan podium , Korint nizamında yapılmış olan üst kat için ağır ve sağlam bir kaide teşkil ediyordu.

Bir Grek binasının cephesinde iki yapı nizamının yan yana görülmesi Grek yapı sanatında oldukça yeni bir hususdur. Küçümsenmeyecek bir merhaleyi ifade eder.

Gerçi 5 ve 4. asırlarda , dışı Dor içi Korint nizamında yapılmış bir çok binalar vardır. (Phigaleia, Delphi , Tegea'da Athena Alea , Epidauros'ta Tholos , Olympiada Philippeion ve nihayet Samothrake' de Arsinoeion.)

Ama bu yapılar hep tek kat inşa edilmiş lerdir. Gerçekten de Belevi Mausoleum'u uzun müddet taklit edilmemiştir. Bunun sebebi de Grek yapı sanatında çok katlı binalara o zaman fazla itibar edilmeyişidir.

Böylece bir Grek yapısının dış cephesinde iki ayrı inşa tarzı gözükmemektedir ve ancak bu tarz Roma bina cephelerinde başarılı bir şekilde tatbik olunmuştur. Bu da Belevi'nin tarihini tam olarak tesbit etmemize yardım etmiyorsa da Praschniker'in ileri sürdüğü gibi 4. Y.Y. değil ondan daha geç bir devreye ait olması ihtimalini kuvvetlendirmektedir. Kati olarak bir neticeye varabilmek için , anıtımızın mimari parçalarını tek tek ele alalım.

Alt kat kaide profili :

Tegea'daki Athena Ales mabedi ile benzerlik göstermektedir (40) . Orada da Belevi Mausoleum'unda olduğu gibi basamaklar üzerinde kaval, silme mevcuttur. Fakat Belevi Mausoleum'unda bunlar yüksekliklerine göre, aşağıdan yukarıya doğru daralırken (0,178 m. - 0,174 m. - 0,141 m.) Tegea'da 2:2:3 oranında, yani alt kısma oldukça ağır bir şekilde yüklenmektedir. Weickert'e göre Belevi Mausoleum'undaki Lesbos kymationu küçük Asya için tipik bir kymationdur (41) (resim 14) . Yani derin oyulmuş yaprak gövdesi ve yaprağın ucuna kadar erişmeyen orta damarları olan bir yaprak görülmektedir. Bu damarlar eē o derece birbirine girmiştir ki ana yaprak bitkisel şeklini kaybetmekte ve yaprağın çerçevesinde sert bir görünüm kazanmaktadır.

Diğer kymationlarla arasında bazı farklar bulunmaktadır.

Mesela Halikarnassos Mausoleum'unun kymationu daha klâsiktir (42) (resim 47 a) .

Samothrake Arsinoeion'ununki ise daha süslüdür (43) (resim 47 b) . bilhassa yaprak çerçevesi ve uzun yaprak uçları ile daha gösterişlidir.

Dor saçaklığı :

Dor arşitravının 3 özelliği var.

1- Epistyl yüksekliğinin (0,453 m.), triglif yüksekliğine (0,672 m.) oranı 2/3 dür (resim 10) .

Parthenon'dan geç Hellenistik devre kadar hiç bir Grek binası Belevi'nin orantısında yapılmamıştır. Bütün bu yapılar içinde Belevi Mausoleum'una çok yaklaşan Bergama'daki Athena Polias mukaddes sahasındaki galerilerin üst katının ölçüleridir. 0,234 m. : 0,324 m. = 1:1 5/13

Daha sonra ilk defa , Roma binalarında bu orana raslanılmaktadır. Vitruv'un yapılar için ~~şart~~ verdiği orandır(44) (resim 48- 49) . Böylece Belevi Mausoleum'unun Dor stili arşitravının istisnai bir durumu olduğu anlaşılmaktadır. Fakat bu saçaklık normal serbest bir taşıyıcı olmadığı için zaman tesbitinde yardımcı olamamaktadır.

2- Aynı durum trigliflerin kenarlarındaki çıkıntılar için de varittir (45) (resim 10) .

Bütün Hellenistik devir boyunca trigliflerde çıkıntı yoktur. Bunlarda zaten kati bir zaman tesbit etmeye yaramamaktadır.

3- Basit profilli bir sima vardır. 3. asırda meydana gelmiş olan Delos ' taki Philipp holündeki arşitravla benzerlik göstermektedir (46) .

Üst kat mimarisi :

Sütunların Attik - İon stilinde olan kaidelerinden Mausoleum'un tarihini çıkarmaya çalışırsak pek kesin bir netice elde edemeyiz .

Kaidenen Attik şekli plinthos'suz olarak Anadolu'da 4. asırdan itibaren kullanılmaktadır. Priene Athena mabedinde , Halikarnassos Mausoleum'unda ve Didymaion 'un çift sütunlu salonunda bulunmaktadır (~ 47) .

Efes Artemis'inde ise kati olarak ispat edilemedi .

Korint başlığı :

Küçük Asya'da en eski Korint başlıkları , Belevi Mausoleum'unda , Olba Zeus mabedinde , Miletteki Laodike yapısında ve Didyma mabedinde tetkik edilebilir(48) (resim 50-51- 52) .

Bu dört yapının Korint başlıkları bazı farklılıklara rağmen birbirlerine yakınlık göstermekte , orta ve geç Hellenistik devir örneklerinden kolaylıkla tefrik edilmektedir.

Bu başlıkların ilgi çekici durumu akantların şekilleri ve tertiplerinde kendini göstermektedir. Akantus yapraklarının geniş kaidesiyle kapalı bir şekil göstermeleri (49), özellikle üç tane sivri uç ve iki tane yuvarlak gözden ibaret gruplarla çerçevelenmesi karakteristik ve önemlidir(50) .

Anadolu'nun erken Hellenistik başlıkları , Epidauros'daki Tholos'un Korint başlığıyla mukayese edilirse mukayese edilirse , iki göz ve beş tane sivri uçtan ibaret gruplarla çevrilmiş , sarkan parçalarla bölünmüş şekli ve muğlak konturuyla Yunanistan örneği akantusunun , Küçük Asya başlıklarından çok farklı olduğu görülür.

Olba Zeus ve Didyma mabedi başlıklarında akantus ortadaki damarıyla iki eşit kısma ayrılmıştır. Her iki taraftaki

ince damarlar umumiyet itibarıyla ortadaki kalın damara paraleldir . Bu düzen Yunanistandaki örneklere tamamen yabancıdır. Akantusların iki göz ve beş tane sivri uçlu

gruplarla sırayla çerçevelendiği ve kuvvetli bir sivri uç konturu gösterdiği anlaşılan Belevi başlığında ise ,

Yunanistandaki örneklerde epeyce benzerlik bulunmaktadır.

Bu başlığın Yunanistan menşeli bir usta tarafından yapılmış olduğu kabul edilebilir. Böyle büyük bir yapıda yabancı ustaların çalışması makul karşılanabilir.

Erken Hellenistik devre ait Korint başlıklarının çok belirli bir diğer özelliği de, akantus yapraklarının müşterek tertibinde ifadesini bulur.

Her şeyden evvel Epidauros Tholos'unun başlığındaki kısa ve uzun akanthus yapraklarının ön ve arka plana yerleştirilmiş dizileri , Küçük Asya örneklerinde birbirinin arkasında değil bilakis yanyana, aynı yüzeyde sıralanmaktadır. Terbibin bu tarzı kısa akanthus yapraklarının birbirinden mesafeli olduklarını gösterir. Bu özelliğe Anadolu'da Roma devrine kadar raslanılmaktadır.

4. Y.Y. 'a ait Yunanistan'daki korint başlıklarında da akanthus yaprakları birbirlerinden oldukça uzak mesafelerde yerleştirilmişlerdir. Tabii Anadolu örneklerindeki kadar uzak mesafeli değildir. Zira Yunanistan örneklerinde akanthus yapraklarının en alttaki sarkan kısımlarına birbirlerine temas etmektedirler (51).

Yalnız Lysikrates abidesinin korint sütunlarındaki akanthusları Anadolu başlıklarında adet olduğu gibi birbirlerinden uzak olarak tertip edilmişlerdir.

Anadolu'nun Hellenistik başlıkları aynı devrin Yunanistan başlıklarında olduğu gibi şerit şeklinde bir yüzeye yer bırakılmaksızın kalathosun alt kenarına kadar uzanır.

Olba Zeus ve Didyma mabedi başlıklarında kısa olan akanthus yaprakları sırasının daha yüksek olan akanthus yaprakları sırasına nisbeti, aşağı yukarı Belevi Mausoleum'undaki gibidir. Buna karşılık Milet'teki Laodike yapısının başlıklarında her iki sirenin akanthusları , Lysikrates abidesinin korint sütunlarındaki gibi hemen hemen aynı yüksekliğe sahiptir.

Anadolu'nun erken Hellenistik başlıklarının iç ve dış volütleri de üslup tasnifi için dayanak noktaları verirler. Belevi Mausoleum'u sütun başlığında da olduğu gibi iç * volütlerin yilankavi bir şekilde birbirlerini çaprazlama kesmeleri sanatkarın boş mekândan çekinmesiyle izah etmek mümkündür.

Spiralin kıvrantısının başladığı yerde , yukarıda yani sapların sonunda iç ve dış volütlerin , birer çanak biçiminde yaprak şekli göstermeleri önemlidir.

Volütlerin spirallerinin bir kaç defa yuvarlanması Anadolu'nun erken korint başlıklarının karakteristik özelliklerinden birisi olarak karşımıza çıkar. Bu durum Phigalia ve Epidaurus'taki Tholos'un başlıklarında da aynıdır.

Epidaurus Tholos'u başlığının dış volütlerinde izlenebilen spiral ortasının disk şeklindeki doğusuna , Olba örneklerinde rasgelinmez. Fakat Belevi Mausoleum'u başlığında bu husus tesbit edilmektedir.

Sanatkarların Didyma ve Olba başlıklarında giriştikleri ilk denemelerden sonra Laodike yapısı ve Belevi Mausoleum'unun taşıcı ustalarının da iç ve dış volütlerin saplarını kupa içlerine yerleştirmeye gayret ettiklerini görüyoruz. Laodike abidesi başlıklarında 4 tane kupa izlenmektedir (resim 52) . Taşıcı ustasının bulduğu hal tarzı muaffak olmamıştır. Dış volütlerin birer değilde ikişer kupadan yukarıya doğru yükselmeleri inorganiktir. Belevi Mausoleum'unda kupa köşede yer aldığı için tamamen muaffakiyete erişememiştir. Bu konuda daha gelişmiş örneklere orta Hellenistik devirde raslanılmaktadır.

Tarihleme bakımından önemli olan bir diğer süsleme unsuru da abakus çiçeğidir.

En eski örnek olarak tanınan Phigalia korint başlığındaki volütlerin yukarsında bir palmet izlenebilmektedir.

Gene en eski örneklerden biride Epidaurus Tholos'u sütun başlığında bir palmete tahvil edilen bir çiçeğin iç volütlerin yukarsında biraz daha yükseğe yerleştirilmiş olduğunu görüyoruz. Erken Hellenistik örneklerinde aynı çiçek daha da yükseğe çıkarılmıştır. Yani bu çiçek abakusun alt kenarı üzerine yerleştirilmiştir.

Belevi Mausoleum'u korint başlığının bir diğer özelliği yüksekliğidir. Bunu bilhassa Tegea'daki Athena Alea mabedi sütun başlığı ile mukayese ettiğimiz zaman görebiliriz (52) (resim 53) .

Başlığın alt çapı 0,74 - 0,79 m. Yükseklik ise 1.09 -1.10 m dir. Yapın yüksekliğe oranı 2:3 dir (resim 11) .

Abakus bütün yüksekliğin 1/5 ini kaplamaktadır. Bu oran Epidauros'taki Tholos'a uygundur (53) .

Tegea'daki Athena Alea mabedinde ve Milet'teki Laodike binasında 1/7 , Olba Zeus mabedinde ise abakus artık iyice yuvarlak ve bütün yüksekliğin 1/11 ni kaplamaktadır.

Üst katın arşitravındaki S biçiminde ornamental friz bile tarihlleme için yardımcı olamamaktadır. Epidauros tiyatrosu ve Epidauros Tholos'ta buna benzer örnekler bulunmakla beraber bu yapılarında tarihi kesin olarak bilinmemektedir (54) Arşitravın önemli özelliği bir kenarlığının bulunmasıdır.

Bu roma arşitravlarında çok görülen bir özelliktir (55) .

Simanın aslan başları patetik bir ifade göstermektedirler.

Kalın alın, şiş gözlere sahip olan aslan başları , Schede'ye göre geç devre ait olamazlar (56) .

Schede Halikarnassos Mausoleum'unun simasını da oldukça erken bir devreye tarihlemektedir (resim 54) .

Bununla beraber geç Hellenistik devirde de burada olduğu gibi arkaik özellikler gösteren örnekler mevcuttur.

Belevi Mausoleum'unda arkaik etkilerin mi yoksa doğu tesirlerinin mi mevcut olduğu sorulabilir ve inceleme neticesinde yapıda Pers etkisi ile yapılmış örneklerin mevcut olduğu anlaşılır.

Sella'ya ait olduğu düşünülen , Hellenistik palmiye yapraklı başlığın Persepolis Xerxes kapısında bulunanlarla benzerlik gösterdiğini söyleyebiliriz (57) (resim 55) .

Uçları yukarıya kıvrık kanatlı aslanlar tam manasıyla Pers özelliği göstermekte ve Susa'da bulunan aslan kabartması ile olan benzerliği açıkça belirmektedir(58) (resim 35-56) . Ayrıca bugün Ermitage müzesinde bulunan gümüş Rhyton'daki keçinin kıvrık kanatları bilhassa hareket itibarile, Belevi Mausoleum'undaki aslanın kanatlarını hatırlatır(59) (resim 35- 57) .

Mezar odasında bulunan lâhdin , ön tarafındaki klinenin altında , üstü minderli bir sıra görülmektedir (resim 33) . Bunun çok ince işlenmiş ayaklar Achamenid mezarlarındaki kline ayaklarını hatırlatıyor(60) (resim 58) .

Bu sıranın altında tıpkı bir taht ayağı gibi süslü ayakları olan bir basamak görülmüyor. Bu da Persepolis saraylarındaki taht ayakları ile benzerlik göstermektedir(61) (resim 59) . Lâhdin üzerinde mezar sahibi yatagına uzanmıştır.

Rodenwald'ın fikrine göre Makedonya lâhitleri ile geç devir doğu lâhitleri arasında Seleukos'lara dayanan bir ara basamak bulunmaktadır. Belevi Mausoleum'u lâhdi de bu düşünceyi desteklemektedir.

Ölünün portre başı tamamlanmamış , yalnız yüz kısmın bitmiş durumdadır. Çok harap olmuş olan göz çevresi ve başın üstü Skopas ölçülerine uygun olarak yapılmıştır. Alın çok harap- tır. Hellenistik hükümdar portrelerinden farklı olduğu için karşılaştırma yapmak biraz zor.

Genel olarak mezar sahibinin hatlarını taşıdığını kabul edebiliriz. İndividueel portrenin başlangıcına yakın yani Grek portre sanatının geç bir devrine raslamaktadır.

Mezar odasının şekline yeniden göz atacak olursak , hem ön oda hem de asıl mezar odası uzun kama taşlarından meydana gelme tonoz şeklinde birb tavanla örtülüdür.

Analoji olarak Bergama + gymnasionundaki alt terası orta terasa bağliyan merdiven binasının tonoz kemeri (M.Ö. 2 . Y.Y.) gösterilebilir (62) .

TARİHLENDİRME

Oldukça büyük ve zengin olan bu yapının , sahibi ve zamana hakkında kesin bir bilgi olmadığı için pek çok tartışmalar yapılmaktadır.

Bazı Arkeologlar anıtı M.Ö. 2. Y.Y. ' a tarihlemektedirler. Buna karşılık 3. Y.Y. ' ı kabul edenler de bulunmaktadır. Tarihi kesin olarak tesbit etmemize yarıyacak bir buluntu da yoktur. Mezar zaten soyulmuştu.

Mezar odasında lâhitten başka kilden yapılmış ve M.S. I ve II. asırlara ait olduğu anlaşılan lamba ve küp kırıklarının parçaları bulundu . Belliki mezar o zaman yeniden kullanılmıştır.

Yapının batı kısmında zemine yakın bir yerde herglik kullanılan çanak çömlekler ortaya çıkmıştır. Bunlar arasında bulunan bir kantharos , 348 de tahrip edilen Olynth'de , Atina Agorasında ve Iskenderiye'deki Schatby mezarlığında benzerleri görülen bir tipdir (63) . Praschniker bu çanak çömlek kalıntalarına , Dor ve Korint karışımı Yunan yapılarına (Delphi Tholosu , Epidauros Tholosu , Athena Ales, Olympia Philippeion'u gibi) dayanarak ve yapının daha başka detaylarını inceliyerek anıtı yanlış olarak , en geç 4.Y.Y. sonlarına tarihlemektedir.

Anadolu'daki dört yapının korint başlıklarının bütün unsurlarını teker teker tetkik etmiştik. Üslup bakımından Didyma ve Olba mabedi örneklerinden Laodike binasının başlıklarına , oradanda Belevi Mausoleum' u başlıklarına doğru bir tekamülün yer aldığını söyleyebiliriz.

Her şeyden evvel başlıklarda kupa kısmının tetkik ve araştırmasının verdiği netice önemlidir.

Anadolu'da bir kupa tasvirinin ilk denemesinin didyma mabedi ile Olba'daki Zeus mabedi başlıklarında yapıldığını söyleyebiliriz. Bu başlıkların erken Hellenistik devrin en eski örnekleri oldukları görülmüyor.

Milet'teki Laodike binasının başlıkları nitelik bakımından muaffak olmamıştır. Bu başlıklardaki muaffak olmamış elemanlar yalnız ustaların beceriksizliği ile izah edilemez. Belevi Mausoleum'u başlığında ise , diğer başlıklarda yapılmış denemenin tamamen muaffak olmayan bir teşebbüsünü görebiliriz. Bunu içinde Olba başlıkları , Laodike binası ve Belevi Mausoleum ' unun erken Hellenistik başlıklarından daha eski olduklarına bir işaret sayabiliriz.

Laodike binası Antiochos II nin karısı Laodike'yi zikreden (M.Ö. 261- 245) bir vakıf kitabesiyle tarihlenmiştir.

Buna göre Olba mabedi daha evvele ve Belevi Mausoleum'u da Milet binasından daha sonraya tarihlenmektedir.

Maalesef Olba'daki Zeus mabedi için hiç bir yazılı dayanak yoktur. Bu mabet M.Ö. 3. asrın başlangıcında yani Seleukos I Nikator'un ölümünden evvel (280 den evvel) inşa edilmiş olmalıdır. Buna mukabil Belevi Mausoleum'u Jozef Keil tarafından M.Ö. 3 . asrın ortalarına tarihlenmiştir.

Belevi Mausoleum'u başlıklarınının Laodike binası başlıklarından kısa zaman sonraya ait olmaları J. Keil'in tarihlemesine tamamen uymaktadır.

Kabartmalarda figürler sert bir şekil kazanmıştır. Mesela Bir Yunanlinın zirhi hemen hemen Hellen formuna sahiptir. Fakat cansız ve acıp işlenmiştir.

Kentauros'un kaslarında da bu husus tesbit edilebilir.

Mükâfât dağıtımı ile ilgili bir kaset levhasında , figürler hem birbirlerine hemde kabartma zeminine hiç bir bağlantı göstermeksizin , sadece yanyana sıralanmışlardır.

Epigrafi bakımından tarihleme yoluna gidilmiyor. Arşitrav yazıtından başka uç adet bir tanesi bile tamam olmayan harf kalıntılarıyla bir kaç taşçı işareti bulunmaktadır (65). Başka bir yazı veya binanın yapılışına ait bir kitabeye raslanılmamıştır. Fakat genede bu kadar ufak malzeme bile gnemli olabilir (66) .

J. Keil tarihlemesinde , anıtın mimari ve heykeltıraşı özellikleriyle beraber harflerin şekillerine de dayanmaktadır(67) . Mezar odasında Makedonya tarzı bir gömülme vardır. Bununla da hem Termessos Alketas mezarı ile yahut Makedonyadaki bütün zengin mezarlarla . Mısırda İskenderiyede ve Büyük İskender devletinin herhangi bir yerinde bulunabilecek , oda şeklindeki mezarlarla olan paralelligi ortaya çıkar(68) .

Yapının hususî bir şahsa değilde bir kirela ait olduğu sahibinin başında taşıdığı disdemden ve bilhassa mezar odasının tek kişilik olmasından anlaşılmaktadır.

Hiç şüphesiz bu tek kişilik odada, tanrısal bir görevi olan şahıs rahatsız edilmeden ebediyen istirahat etmek istiyordu . Uşşğın heykelinin de bulunması , efendisine öteki dünyada hizmet etmesi bakımından tabiidir (69) .

Böylece M.Ö. 3 Y.Y. ortalarına ait olan bu mezar anıtı M.Ö. 246 da Ephesos 'da ölen ve bundan hemen sonra çıkan Laodike savaşları yüzünden , nâşısı Antiocheia'ya taşınmayan Antiochos Teos'a ait olmalıdır.

N E T İ C E

Belevi Mausoleum'u yüksek bir kaide duvarı üzerinde korint sütunları ile çevrili sellası ve dam kenarında yer alan heykeltraşi süsleri bakımından , bir Anadolu mezar tipini (Nereidler anıtı , Halikarnassos Mausoleum'u gibi) devam ettirmekte , fakat mimari ve heykeltraşi motifleri bakımından Yunan sanat çevresine girmektedir.

Bununla beraber bazı hususlarda doğu tesiri kendini bariz bir şekilde hissettirmektedir ki bunlar mezar sahibinin özelliği ile ilgili olsalar gerektir.

Sadece sanat üslubunda değil , daha basit meselelerde de mesela , La-pit Kentauros mücadelesinde , Lapitlerin zırhlarının Hellen tarzı olmasına mukabil, uçak heykelinin dogulu kıyafette olması doğu ve batı sanat ekolü elemanlarının ne şekilde kaynaşmış olduğunu bize açıkça göstermektedir

Mezar odasında örtü sistemi hakiki tonozdur. Bu şartıcı bir husus değildir. Çünkü hakiki tonoz ve kemer inşaatı M.Ö. 3. Y.Y. da başlamış , 2. Y.Y. da ise daha yaygın bir hale gelmiştir.

Anıtın bir kırıkla yakışacak şekilde zengin ve abidevi inşa edildiği anlaşılmaktadır.

Buylece Belevi Mausoleum'unu mimari ve heykeltraşi yönünden inceliyerek , üslup özelliklerini açıklamaya ve tarihlemeye çalıştık.

M.Ö. 3. Y.Y. ' in ortasına tarihlediğimiz bu mezar binası hakkındaki çalışmalarımıza burada son veriyoruz.

NOTLAR

- 1- Prokesch von Osten , Denkwürdigkeiten aus dem orient III, 1824 , s. 461 .
- 2- Weber , Tumulus et Hieroon de Belevi 1880 , s. 1-8 .
- 3- Perrot - Chipiez , Hist. de L' Art dans l'Antiquite V , 1892 , s. 280 .
- 4- J. Keil , " Vorläufiger Bericht über die Ausgrabungen in Ephesos, ÖJH 28, 1933, s. 28-43 ; 29, 1934/35, s. 105-112 ; 30, 1937, s. 175 - 194.
- 5- Bu oyugun içinden dışarıya doğru yağmur sularının akıntısının nasıl temin edilmiş olduğunu bilmiyoruz. Herhalde de civarın kazılmamış kuzeybatı köşesinde , tabii kaya belkide fazla aşağıya doğru meylettiginden bu husus kendiliginden halledilmiş idi .
- 6- 1933 de Miltner'in yaptığı rekonstruktionsda kaide kısmının payelere bölünmüş olarak görüldüğü halde daha sonra prof. Theuer'in rekonstruktionsunda bu kısım düz mermer bloklarla kaplı olarak görülür (resim 5-6) .
- 7- Weickert , Das Lesbische Kymation Leipzig , 1913, s. 72 Bu araştırmacıya göre ters lesbos kymationu M.Ö. 4. Y.Y. dan itibaren, kapı çerçevelerinde ve kaidelerde sık sık kullanılmaya başlanmıştır. Bunun en eski misali M.Ö. 4. Y.Y. 'a ait , Sidon nekropolünde bulunan , Satrap lîhidir. 5 Bugün İstanbul Arkeoloji müzesindedir.) Daha sonraları Delphi Tholos'unda ve Tegea'daki Athena Alea mabedinde de görülmektedir.

8- J. Keil , adı geçen eser, 29, 1934/35 , s. 118, resim 45.

9- Bu mermerin seçilmesi eski çağlarda çeşitli taşların teknik özelliklerinin ne kadar çok incelendiği ve bu özelliklerdenn mimaride nasıl faydalandığına güzel bir miseldir.

Belevi'nin batısındaki dağlarda Koz- Pınar mevkiinde elde edilen bu koyu renkli mermer , tabaka tabakadır ve yalnız bu tabakalara göre kırılır, aksi yöndeki tazyiklere karşı koyar . Böylece bir sütun kaidesi için , çok ince plaka halindeyken dahi çok fazla yük taşıyan Koz- Pınar'ın bu koyu mermerinden daha iyi örnek bulunamaz. Belki bu renk koyuluğu istenen bir renk armonisini de sağlıyordu.

10- Sütunların sayısı ve aralıkları kesin olarak bilinmez. Prof. Theuer anıtın ebadına dayanarak 8 sütunlu olabileceğini ileri sürmüştür (resim 6) .

11- Y. Boysal , " Korinthische Kapitelle der Hellenistischen Zeit Anatoliens , Anatolia , 1957 , s. 10 .

12- İkinci bir başlık Prof. Miltner tarafından Bayındır yakınında orta Kaystros vadisinde , bir çeşmede bulunmuştur. Böylece Keil'in mezar anıtının yapı malzemesinin daha sonraki yapılarda (mesela Selçuk) kullanılmak üzere taşındığı hakkındaki tahmini doğrulanmış oluyor. (Bayındır'da bulunan sütun başlığı İzmir müzesine taşınmıştır.)

13- Likya lâhdi ve Aglıyan kadınlar lâhdindeki vazoları hatırlataktadır.

14 - J. Keil, "Der Grabherr des Mausoleums von Belevi", Anz. Wien. Akad. Wien, 1949, Piramidin tepesi üzerinde, bir at veya arabada Rodos'lu Mentor veya güneş arabası içinde Helios'un mezar koruyucusu olarak yer alabileceğini ileri sürmüştür. Daha sonra Keil, Führer durch Ephesos, 1958, s. 10. Yaptığı rekonstruksiyonda piramit ve üzerinde quadriga gösterildiği gibi, Kleiner, Diadochen Gräber 1963 s. 80 de çatının piramitle örtülü olabileceğini ve kalıntıların devşirme taş olarak İzmir Agorasında kullanılmış olabileceğini söyler.

15- Palmiye dalları umumiyetle uzun olarak resmedilirler. Mesela Berlin rölyefinde Inv. Nr. 948, C. Blümel, Sport und Spiel lev. 24-22 de çizmiştir.

16- Karşılaştır. Reinach, rep de Vases 1, 213, 6 ve reliefs 36.

17- Mendel, Cat. de Sculptures I, s. 48

Mezar anıtının saçaklık kenarının figürlerle süslenmesine bir örnek ağlıyan kadınlar lâhdinde görülmektedir. Her ne kadar burada figürler kabartma halindeyse de yapının durumunu da göz önünde tutmak lazımdır. Dikdörtgen biçimli alınlıklı bir ion yapısında böyle bir saçaklık düşünülemez bir şeyse, kare şeklindeki alınlıksız bir binada bu gayet normaldir. Ağlıyan Kadınlar lâhdinde rölyef halinde görülen figürler, Belevi Mausoleum'unda heykel olarak düşünülebilir.

18- F. Sarre, Die Kunst des alten Persien Berlin, 1923, s. 69- 102, lev. 41- 48

Seleukosların Pers krallarının varisi olduklarını göz önünde bulundurursak bu etki tabii bir şekilde görülür.

- 19- Antitetik aslan figürleri arasındaki vazoya misal ,
Frig kaya mezarı, Perrot- chipiez, adı geçen eser,
s. 132, fig. 184.
- 20- E. Bosch , Hellenizm Tarihinin Anahatları İstanbul,
1943 , s. 43
- 21- J. keil , adı geçen eser, 28, 1933, s. 43
- 22- Ch Picard , "Le Mausolee de Belevi," RA , 11, Paris
1933, s. 333
- 23- Praschniker, "Die Datierung der Mausoleums von Belevi,"
Anz. Wien. Akad. , Wien, 1948, s. 293
- 24- J. Keil , adı geçen eser, Anz. Wien. Akad., Wien, 1949,
s. 54
- 25- Selladaki yazıta dayanarak Phaethon efsanesi ve Helios
kültü Hellenistik dünya içinde çok az yerde görülmektedir
Özellikle Memnon ve Mentor'un doğduğu yer olan Rodos'ta
önemli olmasından ve Pers tanrısı ile olan ilgisinden
ona ithaf edilmesi ihtimal dahiline girer.
- 26- P. J. Junge, Dareios I, 1944, s. 147.
Mentor Hellen hoplitlerinin komutanı olarak , Pers or-
dusunda önemli bir rol oynuyordu.
- 27- Droysen , Büyük Iskender I, İstanbul, 1964, s. 117
- 28- Fr. Cumont, Recherches sur le symbolisme funeraire des
Romains, 1942, s. 16

- 29- J. Keil , ÖJH 1934/35 , s.139.
- 30- Fr. Cumont, adı geçen eser, s. 372
- 31- Rodenwaldt, Griechische Reliefs in Lykien , s. 8
Oelmann , " Mausoleion von Halikarnass als Denkmaltypus " ,
AA 44, 1930, s. 240
Matz , Die Antike 4, 1928, s. 272.
A. Müfid , " Stockwerkbau der Griechen und Römer, (İstan-
buler Forschungen I, s. 99
- 32- H.W. Law " The Mausoleum, JHS 59, 1939 , s. 92.
Van Been , Het Reconstructieplan voor het Mausoleum te
Halicarnassos , 1942.
H. Riemann , " Pytheos " , RE XXIV , 1963, s. 371.
- 33- Krischen , Weltwunder der Baukunst in Babylonien und Jonien
Tubingen , 1965, s. 102, res. 31.
- 34- Ch. Newton , Hist Discoveries I, s. 480 , lev. 61-66.
Travels and Discoveries II, s. 221. lev. 23
- 35- Belevi Mausoleum'unun eslinde Grök olmiyan kare planından ,
E. Akurgal , Griechische Reliefs des 6 Jhdts. aus Lykien ,
s. 102 de bahsetmektedir.
- 36- P. Schazmann , " Das Chamyleon " , JdI 49, 1934, s. 110.

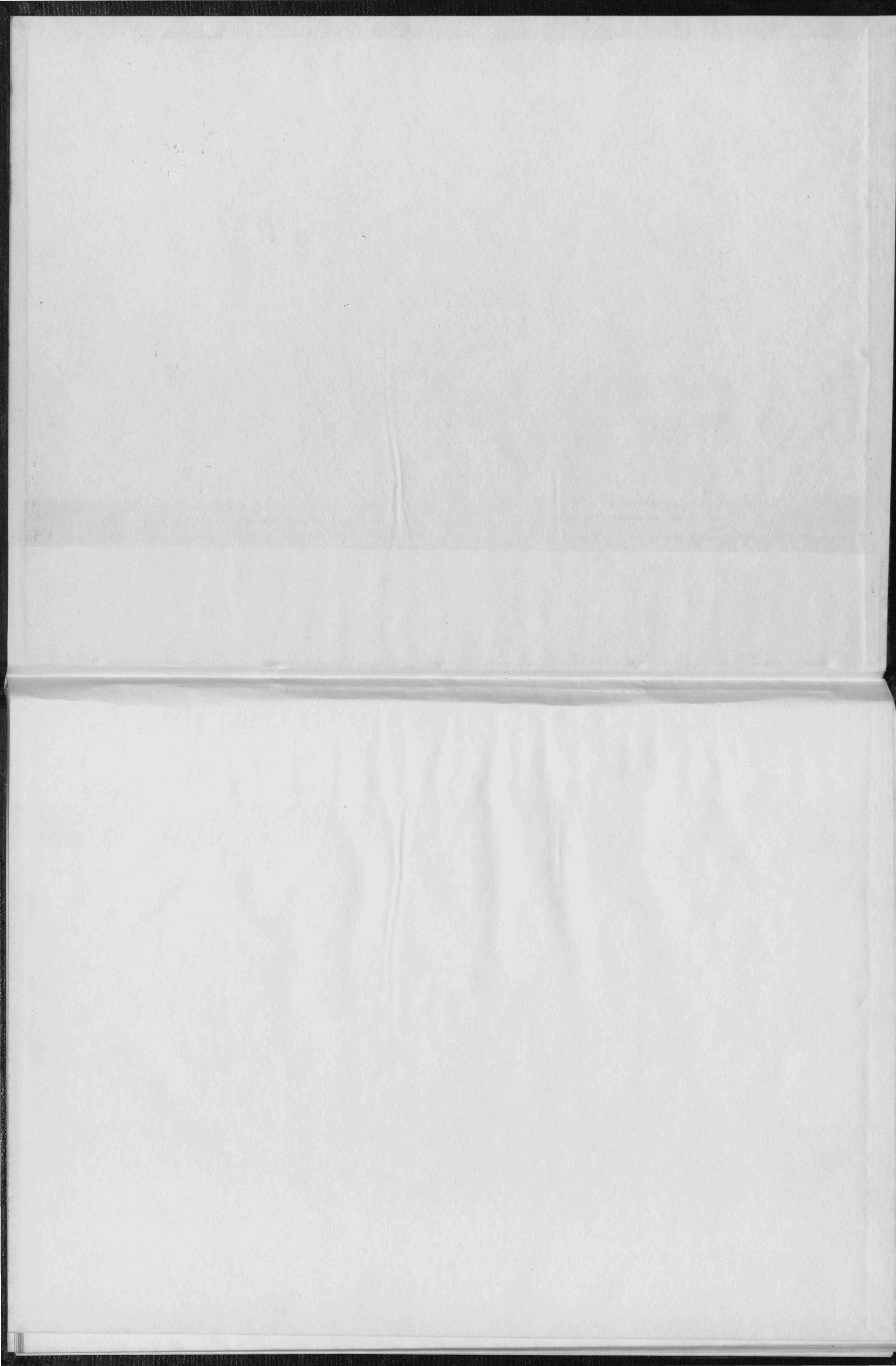
- 37- Th. Wiegand , "Zweiter Vorläufiger Bericht über die Ausgrabungen der Königlichen Museen zu Milet," JdI 1902, s. 150, resim 5
- 38- Rubensohn , "Parische Künstler," JdI 50 , 1935, s. 67, res. 12
- 39- Kreucker - Zschietzschmann , Römische Tempel in Syrien s. 161, resim 233, s. 51, resim 79
- 40- Fyfe , Hellenistic Architecture s. 10 ve 53 , resim 19.
- 41- Weickert , adi geçen eser, s. 78
- 42- Weickert, adi geçen eser, lev. V
- 43- Conze - Benndorf , Sa-mothrake I Wien, 1875, lev. 63.
Weickert, adi geçen eser, lev. VI a
- 44- Fritz Toebelmann , Röm. Gebälke.Heidelberg, 1923, res. 21, 23, 26.
- 45- Schober, ÖJH 29, Viyana , 1934, s. 5
- 46- Exploration Archeologique de Delos VII , res. 59-61
- 47- W. B. Dinsmoor, "The Mausoleum At Halicarnassus," AJA 12 , 1908 , s. 12
Fyfe , adi geçen eser, s. 108 .

- 48- Y. Boysal, adı geçen eser, s. 10 v.d.
- 49- Herzfeld , AA 1909, s. 440
- 50- Weigand, vorgeschichte de korinthischen Kapitelle, s.73
Weigand , erken Hellenistik devirde Anadolu'da akantlar-
da uç sivri uç arasında iki göz bulunmasını karakteris-
tik bulmaktadır.
- 51- C. Dugas , Le sanctuaire D' Alea Athena lev. XC A(N).
- 52- C. Dugas , adı geçen eser, lev. LXI
- 53- Defrasse- Lechat, Epidaure Paris , 1895, lev. 7.
- 54- Defrasse - Lechat, adı geçen eser, s. 95,lev. 7 ve s. 211
- 55- Toebelmann, adı geçen eser, res. 36- 48, lev. 10-11
- 56- Schede, Traufleisterornament res 25 , lev. 4
- 57- Sarre , adı geçen eser, lev. 7 .
Perrot- Chipiez , adı geçen eser, s. 493, res. 312-318
- 58- Sarre, adı geçen eser, lev. 41.
- 59- J. Smirnoff , Orgenterie Orientale Petersburg, 1909,
Nr. 15, res . 102 .
- 60- Sarre , adı geçen eser, lev. 33
- 61- F. Sarre, adı geçen eser, lev. 14.

- 62- P. Schazmann, *Alttert . v. Perg. VI* , KIB, 15I, 2/3
- 63- Praschniker, adı geçen eser, 54, 1948, s. 272
- 64- G. Kleiner , Diadochen - Graber , Wiesbaden , 1963,
s. 81
- 65- Yeni bulunan üç partiden birincisi ϕ α Phaeton kelimesinin ilk iki harfi ve ikinci buluntudaki $\bar{\tau} \times \xi$, Zeus kelimesinin son üç harfi olarak aynı tablonun açıklamasına ait olabilir. Yani sella duvarının arşitravında bulunan Hiliades yazıtının , bu arşitrav altında resim veya rölyef olarak Phaethon'un ölümünün açıklanması tablosuna ait olabilir.
Üçüncü buluntu yalnız bir ϕ harfi , ondan sonra gelen diiz çizgi bu harften sonra gelen bir p'nin parçası olabilir.
- 66- J. Keil , adı geçen eser, 29, s. 143
- 67- J. Keil , adı geçen eser, 28, 1933, S. 30, 29, 1934/
35, s. 107
- 68- G. Kleiner , adı geçen eser, s. 80- 85
- 69- K.G. Vollmöller , Athen Mißt. XXVI 333 ve Griech.
Kammer - Graber mit Totenbatten . Dies. Bonn 1901.

KISAITMALAR

- AA " Archaologischer Anzeiger
- Anz. Wien. Akad. Anzeiger der Akademie der Wissenschaften
 in Wien
- AJA American Journal of Archaeology
- Ath. Mitt. Mitteilungen des Deutschen Archaologischen
 Instituts , Athenische Abteilung.
- ÖJH Jahreshefte des Österreichischen Archaologisch
 en Instituts
- JdI Jahrbuch des Deutschen Archaologischen
 Instituts
- JHS Journal of Hellenic Studies
- RA Revue Archéologique
- RE Realenzyklopädie der klassischen Altertums -
 wissenschaft.





İSTANBUL ÜNİVERSİTESİ
MERKEZ KÜTÜPHANESİ



05120